



دهم انسانی



۲۸ آذر ۱۴۰۴

دفترچه سؤال اختصاصی



فیلم تحلیل آموزشی آزمون امروز
برای مشاهده در سایت کانون، کد روبه‌رو را با دوربین تلفن همراه
خود اسکن کنید.



کلاس‌های رایگان پیشرفت در مدرسه (برای شرکت در کلاس‌ها کد روبه‌رو را اسکن کنید)

مدرس	ساعت	روز	درس	مقطع
آروین حسینی	۱۸	شنبه‌ها	ریاضی و آمار	دهم انسانی
ریحانه امینی	۱۷	یک‌شنبه‌ها	جامعه‌شناسی	دهم انسانی
سارا شریفی	۱۸	یک‌شنبه‌ها	اقتصاد	دهم انسانی
مرضیه محمدی	۲۰	دوشنبه‌ها	منطق	دهم انسانی
ابوالفضل عباس‌زاده	۱۸	سه‌شنبه‌ها	علوم و فنون ادبی	دهم انسانی
آرمین ساعدپناه	۲۰	چهارشنبه‌ها	عربی، زبان قرآن	دهم انسانی

پدید آورندگان آزمون

طراحان به ترتیب حروف الفبا

نام درس	نام طراحان
ریاضی و آمار (۱)	دانیال آرکیش، مهدی اسفندیاری، محسن جهانبخش، آروین حسینی، علی قهرمانزاده، امیرمحمد کریمی عقیده، زانبار محمدی
علوم و فنون ادبی (۱)	سعید جعفری، علی صیدانلو، آرمین عبدالحسینی، سعید کریمی، امیرمحمد کریمی عقیده، ابوالفضل عباسزاده
جامعه‌شناسی (۱)	راضیه ابراهیمی‌نژاد، ریحانه امینی، ملیکا ذاکری، فاطمه عبدالوند، آرمین یوسفی
جامعه‌شناسی (۱) - سؤال‌های «مشابه» امتحانی	راضیه ابراهیمی‌نژاد، عباس خدادادی، ملیکا ذاکری، آیدا رحیمی، فائقه شمسی، آرمین یوسفی
عربی، زبان قرآن (۱)	زهرا اشرفی، محسن رجبی، آرمین ساعدیناه، مهران سعیدنیا، کامران عبدالمهدی، مرتضی کاظم‌شیرودی
تاریخ (۱)	علیرضا آزادزاده، یوسف پوربافرانی، امیرمحمد حسینی، محسن رجبی، فائقه شمسی، فاطمه عزیزی
جغرافیای ایران	علیرضا آزادزاده، راضیه ابراهیمی‌نژاد، عباس خدادادی، فائقه شمسی، امیرحسین کاروین، عرشیا محمدی، مهدی یوسف‌زاده
منطق	طهورا ره‌انجام، محمد رضایی‌نقا، سالار صفایی، خدیجه نورزاده، بهار هلالی
اقتصاد	آیدا رحیمی، سارا شریفی، علی صیدی، احسان عالی‌نژاد، آرش کتاب‌فروش بدری، سپیده فتح‌اللهی، مهدی یوسف‌زاده

گزینشگران و ویراستاران

نام درس	گزینشگر و مسئول درس	ویراستاران	ویراستاران رتبه برتر	مستندسازی	ویراستاران مستندسازی
ریاضی و آمار (۱)	آروین حسینی	محمد بحیرایی، احسان غنی‌زاده	امیرمحمد کریمی	سمیه اسکندری	معصومه صنعتکار، احسان میرزینعلی
علوم و فنون ادبی (۱)	ابوالفضل عباس‌زاده	الهام محمدی، امیرمحمد قلعه‌کاهی، امیررضا کریمی‌پور	سروش هوشمند	الناز معتمدی	زهرا شمسایی، مانده ملکی
جامعه‌شناسی (۱)	ریحانه امینی	یاسین ساعدی	امیرمحمد حسینی	سجاد حقیقی‌پور	سید مجتبی رضازاده، علی ابراهیمی آرانی، محمدحسن سعیدی
عربی، زبان قرآن (۱)	آرمین ساعدیناه	درویشعلی ابراهیمی، اسماعیل یونس‌پور، نرگس حیدری	زهرا اشرفی	لیلا ایزدی	امیررضا علیزاده، وحیبه نجفی، فرهاد صالحی
تاریخ (۱)	فاطمه عزیزی	زهرا قصری، زهرا دامیار	امیرمحمد حسینی	سجاد حقیقی‌پور	محمدحسن سعیدی
جغرافیای ایران	زهرا دامیار	ماهان شورچه	امیرمحمد حسینی	سجاد حقیقی‌پور	محمدحسن سعیدی
منطق	مرضیه محمدی	فرهاد علی‌نژاد، مهدیه ملاصالحی، سیدپارسا طباطبایی، امیرمحمد قلعه‌کاهی	امیرمحمد حسینی	سوگند بیگلری	محمدحسن صادق‌پور
اقتصاد	آفرین ساجدی	محدثه شمسیان	امیرمحمد کریمی	سجاد حقیقی‌پور	محمدحسن سعیدی، سید مجتبی رضازاده، علی ابراهیمی آرانی

گروه فنی و تولید

مدیر گروه	زهرا دامیار
مسئول دفترچه	مهدیه ملاصالحی
مستندسازی	مدیر: محیا اصغری، مسئول دفترچه: سجاد حقیقی‌پور
حروف‌چین و صفحه‌آرا	زهرا تاجیک
ناظر چاپ	سوران نعیمی



آزمون ۲۸ آذر ماه ۱۴۰۴

دهم انسانی

تعداد سؤال (اختصاصی): ۹۰ سؤال مدت پاسخ‌گویی (اختصاصی): ۱۱۵ دقیقه

عنوان مواد امتحانی دروس اختصاصی، تعداد، شماره سؤال‌ها و مدت پاسخ‌گویی

ردیف	مواد امتحانی	تعداد سؤال	از شماره	تا شماره	مدت پاسخ‌گویی (به دقیقه)
۱	ریاضی و آمار (۱)	۱۰	۱	۱۰	۱۵
۲	علوم و فنون ادبی (۱)	۱۰	۱۱	۲۰	۱۵
۳	جامعه‌شناسی (۱)	۱۰	۲۱	۳۰	۲۰
۴	جامعه‌شناسی (۱) - سؤال‌های «مشابه» امتحانی	۱۰	۳۱	۴۰	
۵	عربی، زبان قرآن (۱)	۱۰	۴۱	۵۰	۱۵
۶	تاریخ (۱)	۱۰	۵۱	۶۰	۱۰
۷	جغرافیای ایران	۱۰	۶۱	۷۰	۱۰
۸	منطق	۱۰	۷۱	۸۰	۱۵
۹	اقتصاد	۱۰	۸۱	۹۰	۱۵

توجه: سؤالاتی که با نشان گر **نهایی** مشخص شده‌اند مشابه سؤالات امتحانات نهایی هستند. با تمرین این دسته از سؤالات می‌توانید در امتحانات نهایی عملکرد بهتری داشته باشید.



دفترچه شماره (۱)

اختصاصی

آزمون ۲۸ آذر ماه ۱۴۰۴

دهم انسانی

نام درس	معمولاً دانش‌آموزان در هر رده‌ی ترازوی به چند سؤال از هر ۱۰ سؤال پاسخ می‌دهند.					این قسمت را قبل از شروع آزمون پر کنید. شما به چند سؤال از هر ۱۰ سؤال پاسخ خواهید داد؟
	۴۰۰۰	۴۷۵۰	۵۵۰۰	۶۲۵۰	۷۰۰۰	
ریاضی و آمار (۱)	۱	۲	۳	۴	۶	
علوم و فنون ادبی (۱)	۱	۲	۳	۵	۶	
جامعه‌شناسی (۱)	۲	۴	۶	۷	۸	

مدت پاسخ‌گویی: ۵۰ دقیقه

تعداد سؤال: ۴۰

عنوان مواد امتحانی، تعداد، شماره سؤال‌ها و مدت پاسخ‌گویی

ردیف	مواد امتحانی	تعداد سؤال	از شماره	تا شماره	مدت پاسخ‌گویی (به دقیقه)
۱	ریاضی و آمار (۱)	۱۰	۱	۱۰	۱۵
۲	علوم و فنون ادبی (۱)	۱۰	۱۱	۲۰	۱۵
۳	جامعه‌شناسی (۱)	۱۰	۲۱	۳۰	۲۰
۴	جامعه‌شناسی (۱) - سؤال‌های «مشابه» امتحانی	۱۰	۳۱	۴۰	

وقت پیشنهادی: ۱۵ دقیقه

ریاضی و آمار (۱)

تابع

مفهوم تابع، ضابطه جبری تابع

صفحه‌های ۳۹ تا ۵۵

۱- نماتوب (BMI) شخصی با وزن ۱۰۰ کیلوگرم و قد ۲۰۰ سانتی‌متر کدام است؟

۲۰ (۱)

۲۴ (۲)

۲۵ (۳)

۲۸ (۴)

۲- کدام یک از رابطه‌های تعریف‌شده زیر، تابع نیست؟

نهایی

(۱) رابطه‌ای که به هر فرد، روز تولد او را نسبت می‌دهد.

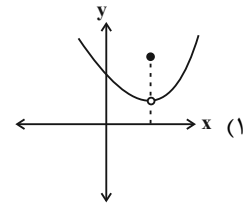
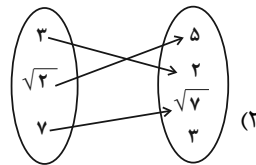
(۲) رابطه‌ای که به هر مربع، مساحت آن را نسبت می‌دهد.

(۳) رابطه‌ای که به هر فرد، گروه خونی او را نسبت می‌دهد.

(۴) رابطه‌ای که به هر شخص، رنگ مورد علاقه‌اش را نسبت می‌دهد.

۳- کدام گزینه بیانگر یک تابع نیست؟

نهایی



(۳) رابطه‌ای که به هر عدد طبیعی، ریشه دوم آن را نسبت می‌دهد. $f = \{(2, 3), (-1, 7), (4, 7), (2, \sqrt{9})\}$ (۴)

۴- یک دایره به شعاع r را در نظر بگیرید، آنگاه تابع مساحت دایره (S) بر حسب محیط دایره (P) کدام است؟

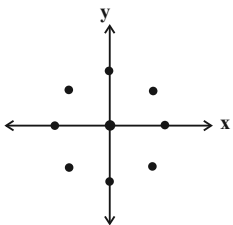
$\frac{P^2}{4\pi}$ (۲)

$\frac{P}{4\pi}$ (۱)

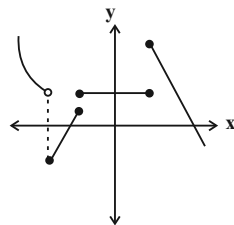
$\frac{P^2}{2\pi}$ (۴)

$\frac{P}{2\pi}$ (۳)

۵- در هر یک از نمودارهای (الف) و (ب) به ترتیب از راست به چپ حداقل چند نقطه حذف شود تا به نمایش یک تابع تبدیل شوند؟



(الف)



(ب)

(۱) چهار - سه

(۲) پنج - سه

(۳) چهار - دو

(۴) پنج - دو

محل انجام محاسبات



۶- مجموعه A دارای ۳ عضو و مجموعه B دارای n عضو است. اگر از A به B بتوان ۶۴ تابع مختلف ساخت، مجموعه B چند عضو دارد؟

(۱) ۲

(۲) ۴

(۳) ۳

(۴) ۵

۷- اگر رابطه زیر یک تابع باشد، مقدار $\frac{x}{y}$ را به دست آورید؟ نهایی

$$f = \{(2, x+y), (2, 4), (3, 4), (5, 2), (5, x-y)\}$$

(۱) ۲

(۲) $\frac{1}{2}$

(۳) $\frac{1}{3}$

(۴) ۳

۸- اگر رابطه $f = \{(2, 3a), (4, a^2 - 8), (-5, 9), (4, 17), (-a, 6)\}$ یک تابع باشد، مقدار $f(2a+12)$ کدام است؟

(۱) ۱۷

(۲) ۹

(۳) -۱۵

(۴) ۶

۹- تابع $f: A \rightarrow B$ با دامنه $A = \{0, 6\}$ و برد $R_f = \{5, b\}$ تعریف شده است، حاصل $a+b$ کدام است؟ $f(x) = 1 + \sqrt{ax+4}$

(۱) ۲

(۲) ۳

(۳) ۴

(۴) ۵

۱۰- تابع f به ازای هر عدد حقیقی، ۳ واحد کمتر از قرینه مکعب آن عدد را نسبت می‌دهد. مقدار $f(\frac{2}{\sqrt[3]{4}})$ کدام است؟

(۱) -۱

(۲) ۳

(۳) -۵

(۴) ۲

وقت پیشنهادی: ۱۵ دقیقه

هماهنگی پاره‌های کلام،
سجع و انواع آن
صفحه‌های ۴۷ تا ۵۵

علوم و فنون ادبی (۱)

۱۱- کدام گزینه، با مصراع زیر هم‌وزن است؟

«بیم و امید از جهتم وز جنانش»

نهایی

(۱) بعد ازین گر بر سرم شمشیر باری

(۳) اینقدر گران نبود ناله‌ای ز بیماری

(۲) جان‌گزا گر به سان مار نه‌ای

(۴) ماه را پوشید با گیسوی خویش

۱۲- در کدام گزینه مصوت بلند قبل از صامت «ن»، کوتاه به حساب می‌آید؟

(۱) من به دنیا آمدم تا در جهان تو

(۲) ما عروسک‌ها و دستان تو در بازی

(۳) ز هر خوان آن‌چه می‌بایست خوردند

(۴) یا برانی یا بخوانی، میل میل توست

حاصل پیوند سوزان دو تن باشم

کفر ما، عصیان ما، چیز غریبی نیست

ز هر کار آن‌چه می‌شایست کردند

ما ز فرمانت خدایا رخ نمی‌تابیم

۱۳- در کدام بیت، صامت «و» و «ی» وجود دارد؟

(۱) چه عجب گر دلت ز من بگرفت؟

(۲) اگر سنگ بارد به سر ز آسمانم

(۳) موج آن بحر به پایان چون رسید

(۴) عافیت می‌طلبد خاطر من از بگذارند

که مرا دل، ز خویشتن بگرفت

نگردد دل از عهد و پیمان اقدس

یادش آمد ز مقالات مرید

غمزه شوخش و آن طره طرار دگر

۱۴- کدام کلمات به ترتیب در جاهای خالی بیت زیر قرار بگیرند تا در علامت‌های هجایی بیت، «U--» چهار بار تکرار شود؟

«جدا از ... عاشقان از چشم تر هر شب

فرو ریزند کوکب تا ... کوکب‌ها»

(۱) آتش عشقت - درخشاند

(۳) مشکین زلفت - افروزی

(۲) چشم مستش - بیفروزد

(۴) ماه رویت - فرو ریزند

۱۵- چند بیت از ابیات زیر، مسجع است؟

(الف) ای نفس کل صورت مکن وی عقل کل بشکن قلم

(ب) میوه نمی‌دهد به کس، باغ تفرج است و بس

(ج) ای یار قمرسیما ای مطرب شکرخا

(د) چون زلف و عارض او چشمی ندیده هرگز

(ه) زهد از تو مباحی شد تسبیح صراحی شد

ای مرد طالب کم طلب بر آب جو نقش قدم

جز به نظر نمی‌رسد، سیب درخت قامتش

آواز تو جان‌افزا تا روز مشین از پا

صبحی بدین سپیدی شامی بدان سیاهی

جان را که فلاحی شد با رطل گران کرده

(۴) پنج

(۳) چهار

(۲) سه

(۱) دو

۱۶- به ترتیب عبارات زیر دارای کدام نوع سجع می‌باشند؟

الف) بزرگان گفته‌اند: دولت، نه به کوشیدن است، چاره کم جوشیدن است.

ب) الهی اگر بهشت چشم و چراغ است، بی‌دیدار تو، درد و داغ است.

ج) طالب علم عزیز است و طالب مال ذلیل.

۱) متوازن - متوازی - مطرف

۲) متوازی - متوازی - مطرف

۳) مطرف - متوازن - متوازی

۴) متوازی - مطرف - متوازن

۱۷- در همهٔ ابیات، دو نوع متفاوت از انواع سجع یافت می‌شود؛ به‌جز...

۱) زنگار غم فشاندی بر جانم و ندیدی

کز چرخ لاجوردی، دل هست لاجوردی

۲) لبریز اشکم جام کو؟ آن آب آتش فام کو؟

وان مایهٔ آرام کو؟ تا چاره سازد مشکلم

۳) عود آتشی انگیخته، عودی شکرها ریخته

عود و شکر آمیخته، بهر دماغ و جان به هم

۴) زان می که در شب‌های غم، بارد فروغ صبحدم

غافل کند از بیش و کم فارغ ز تشویشم کند

۱۸- ترتیب قرار گرفتن ابیات از نظر داشتن آرایه‌های «تلمیح، تشبیه، سجع، واج‌آرایی و واژه‌آرایی» در کدام گزینه به‌درستی آمده است؟

الف) هزاران شاهد مهر، گرفته هر یکی شمعی

تماشا را همی گشتند بر این فیروزه‌گون طارم

ب) به ماه مصر ز یک پیرهن مضایقه کرد

چه چشم‌داشت دگر از وطن بود ما را؟

ج) چنان به فکر تو در خویشتن فرو رفتیم

که خشک شد چو سبو دست زیر سر ما را

د) چشم گشا و رو نگر جرم بیار و خو نگر

خوی چو آب جو نگر جمله طراوت و صفا

ه) خیال روی کسی در سر است هر کس را

مرا خیال کسی کز خیال بیرون است

۱) ب - ه - الف - د - ج - ه

۲) د - الف - ج - ب - ه

۳) ب - الف - د - ج - ه

۴) الف - د - ج - ه - ب

۱۹- مفهوم کدام بیت متفاوت است؟

۱) چو عاشق می‌شدم گفتم که بُردم گوهرِ مقصود

ندانستم که این دریا چه موجِ خون‌فشان دارد

۲) در ره منزل لیلی که خطر‌هاست در آن

شرط اول قدم آن است که مجنون باشی

۳) دستت گل بود کز دورم نمود

چون بدیدم آتش اندر چنگ داشت

۴) أَلَا يَا أَيُّهَا السَّاقِي أَدِرْ كَأَسَأَ وَ نَاوِلْهَا

که عشق آسان نمود اول ولی افتاد مشکل‌ها

۲۰- کدام بیت با عبارت «صیاد بی‌روزی ماهی در دجله نگیرد و ماهی بی‌اجل در خشک نمیرد.» تناسب مفهومی دارد؟

۱) چرخ بر هم زنم ار غیر مرادم گردد

من نه آنم که زبونی کشم از چرخ فلک

۲) غم روزی مخور تا روز مانند

که خود روزی‌رسان روزی رساند

۳) طالع من بین که از پی آب

گر روم سوی بحر، بر گردد

۴) اقبال نانهاده به کوشش نمی‌دهند

بر بام آسمان نتوان شد به نردبان

وقت پیشنهادی: ۲۰ دقیقه

جامعه‌شناسی (۱)

جهان‌های اجتماعی،
پیامدهای جهان اجتماعی،
ارزیابی جهان‌های اجتماعی
صفحه‌های ۳۸ تا ۶۳

۲۱- باور به این‌که جهان اجتماعی دارای شکل واحدی است، ناشی از چیست؟

تهایی

(۱) جهان اجتماعی بر دوش انسان آگاه باشد.

(۲) فقط جهانی را ببینیم که در آن متولد شده‌ایم.

(۳) تفاوت‌هایی که به ارزش‌های کلان بازمی‌گردد.

(۴) جهان اجتماعی واحد، تحولات مختلفی را در درون خود بپذیرد.

۲۲- کدام دسته از جامعه‌شناسان معتقدند که همه جهان‌های اجتماعی شبیه یکدیگرند؟

(۱) اسپنسر - ریکاردو - ماکس وبر

(۲) ماکس وبر - آگوست کنت - مالتوس - دورکیم

(۳) آگوست کنت - اسپنسر - دورکیم - ماکس

(۴) دورکیم - هانتینگتون - مالتوس - آگوست کنت

۲۳- هر یک از موارد زیر به ترتیب، با کدام گزینه مرتبط است؟

- تفاوت‌های مربوط به عقاید و ارزش‌های کلان

- رشد یا افول اقتصاد

- شباهت جهان‌های اجتماعی به یک نوع موجود زنده

(۱) تاریخ یکسان جهان‌های اجتماعی - فرهنگ و تمدن مناسب هر جهان اجتماعی - نمودار طولی

(۲) تفاوت‌های میان جهان‌های اجتماعی مختلف - تفاوت‌های درون یک جهان اجتماعی واحد - دیدگاه تک‌خطی

(۳) سرگذشت و سرنوشت یکسان جهان‌های اجتماعی - پدیده‌های سطحی جهان اجتماعی - نمودار عرضی

(۴) تنوع جهان‌های اجتماعی - تفاوت‌های میان جهان‌های اجتماعی مختلف - دیدگاه عرضی

۲۴- هر یک از موارد زیر، به ترتیب، به کدام دیدگاه در ارتباط با سرگذشت جهان‌های اجتماعی مربوط می‌شود؟

- فرهنگ‌ها و تمدن‌ها براساس آرمان‌ها و ارزش‌های خود، تحولاتی را دنبال می‌کنند.

- جهان‌های اجتماعی می‌توانند مطابق با نیاز خود، از دستاوردهای سایر جهان‌های اجتماعی بهره ببرند و در صورت لزوم تغییراتی در آن به‌وجود آورند.

- جوامع عقب‌مانده باید جوامع پیشرفته را الگوی حرکت خود قرار دهند.

(۱) عرضی - عرضی - طولی (۲) طولی - عرضی - طولی (۳) عرضی - طولی - عرضی (۴) طولی - طولی - عرضی

۲۵- روند پیدایش تا تغییر یک جهان اجتماعی در کدام گزینه به‌درستی آمده است؟

(۱) پیدایش با کنش افراد ← پیدایش پیامدها و الزامات ← کنشگری فعال انسان‌ها ← گام برداشتن به‌سوی جهان اجتماعی جدید ← ایجاد

فرصت‌ها و محدودیت‌ها ← پیدایش جهان اجتماعی جدید براساس عقاید و ارزش‌ها

(۲) پیدایش با آگاهی و اراده افراد ← پیدایش پیامدها و الزامات ← ایجاد فرصت‌ها و محدودیت‌ها ← پیدایش و گسترش آگاهی و اراده‌ای نوین ←

برداشته شدن الزامات ← پیدایش جهان اجتماعی جدید

(۳) پیدایش براساس عقاید و ارزش‌ها ← پیدایش فرصت‌ها و محدودیت‌ها ← پیدایش بحران هویت فرهنگی ← فراتر رفتن تغییرات از محدوده

جهان اجتماعی ← پیدایش فرهنگ جدید ← پیدایش جهان اجتماعی جدید براساس آگاهی و اراده افراد

(۴) پیدایش براساس آرمان‌ها و ارزش‌ها ← پیدایش فرصت‌ها و محدودیت‌ها ← کنشگری فعال انسان‌ها ← فراتر رفتن تغییرات از محدوده جهان

اجتماعی ← پیدایش پیامدها و الزامات ← پیدایش جهان اجتماعی جدید

۲۶- برخی از جهان‌ها، استعدادهای معنوی انسان را نادیده می‌گیرند یا فرصت شکوفایی ... را فراهم نمی‌آورند. برخی دیگر، مانع بسط ... وجود انسان می‌شوند و از توانمندی‌های آدمی برای ... استفاده نمی‌کنند.

(۱) ابعاد دنیوی - ابعاد معنوی - امور قابل دسترس در این جهان

(۲) فطرت آدمی - ابعاد معنوی - آباد کردن این جهان

۲۷- به ترتیب صحیح یا غلط بودن عبارات زیر در کدام گزینه به درستی آمده است؟

- فرصت‌ها و محدودیت‌ها، دو روی یک سکه هستند.

- جهان دنیوی دو نوع توحیدی و اساطیری دارد.

- در جهان متجدد، عناصر معنوی و مقدس طرد می‌شوند.

(۱) غ، غ، ص (۲) ص، ص، غ (۳) ص، غ، ص (۴) غ، غ، ص

۲۸- به ترتیب، کدام گزینه جاهای خالی زیر را به درستی کامل می‌کند؟

«جهان متجدد فقط علمی را که با روش‌های ... به دست می‌آیند، علم می‌داند و علمی را که از روش‌های ... استفاده می‌کنند، علم نمی‌شناسد.»

(۱) منطقی - وحیانی (۲) تجربی - فراتجربی (عقلانی و وحیانی)

(۳) تجربی - وحیانی (۴) عقلانی - فراتجربی (عقلانی و وحیانی)

۲۹- در جوامعی که علم را محدود به دانش تجربی و آزمون‌پذیر می‌دانند، ارزش‌ها و عقاید اجتماعی چگونه تلقی می‌شوند؟

(۱) پدیده‌های اجتماعی هستند که در فرهنگ عمومی و واقعی جوامع انسانی پدید می‌آیند و ما می‌توانیم بودن یا نبودن آن‌ها را بشناسیم و دربارهٔ حق و باطل بودن آن‌ها قضاوت کنیم.

(۲) این ارزش‌ها و عقاید در فرهنگ عمومی و آرمانی جوامع تحقق می‌یابند و ما قادر به تشخیص بودن یا نبودن آن‌ها نیستیم و برای داوری در مورد درست یا غلط بودن آن‌ها راهی نداریم.

(۳) آن‌ها هم پدیده‌های تاریخی و هم فرهنگی هستند که در فرهنگ عمومی و آرمانی جوامع پدید می‌آیند. ما می‌توانیم بودن یا نبودن آن‌ها را بشناسیم، اما قادر به داوری در مورد حق و باطل بودن آن‌ها نیستیم.

(۴) پدیده‌هایی هستند که صرفاً در قلمرو آرمانی یا واقعی جوامع انسانی پدید می‌آیند و ما فقط می‌توانیم بودن یا نبودن آن‌ها و پیامدهای اجتماعی و تاریخی آن‌ها را بشناسیم و راهی برای داوری دربارهٔ درست و غلط بودن آن‌ها نداریم.

۳۰- هر یک از عبارات زیر به ترتیب علت، معنا و پیامد کدام گزینه است؟

- از دست دادن ایمان جوامع نسبت به حقایق

- مال‌اندوزی

- متغیر شدن حقایق

(۱) عدم شناسایی حق توسط جوامع - تبذیر - امکان انحراف از حق و پذیرش باطل

(۲) از باطل گسسته و به سوی حق گام برمی‌دارند. - تکاثر - تطابق با بینش و گرایش جوامع

(۳) عمل نکردن براساس حقایق - تبذیر - امکان خروج از باطل و قبول حق

(۴) از حق گسسته و به سوی باطل گام برمی‌دارند. - تکاثر - قرار گرفتن در قلمرو آرمانی و واقعی

جامعه‌شناسی (۱) - سؤال‌های «مشابه» امتحانی

۳۱- انسان‌ها در برابر فرهنگی که از طریق تربیت به آن‌ها منتقل می‌شود، چه وضعیتی دارند؟

- (۱) موجودی منفعل و پذیرنده‌اند.
- (۲) کنشگری فعال و اثرگذار نیستند.
- (۳) فقط موجودی منفعل و پذیرنده نیستند، بلکه کنشگری فعال و تأثیرگذارند.
- (۴) انسان‌ها در برابر چنین فرهنگی اغلب بی‌تفاوت هستند، چون انتقال فرهنگ را امری توارثی می‌پندارند.

۳۲- علت پیدایش جهان‌های اجتماعی مختلف چیست؟

- (۱) رفتار سایر موجودات زنده
 - (۲) تنوع آگاهی و معرفت انسان‌ها و تنوع اراده و اختیار آن‌ها
 - (۳) تنوع نژادها و زبان‌ها
 - (۴) تفاوت ارزش‌ها و عقاید
- ۳۳- درباره تفاوت‌هایی که به ارزش‌های کلان و اعتقادات بازمی‌گردد، کدام گزینه درست است؟
- (۱) از نوع تفاوت‌های مربوط به لایه‌های سطحی جهان اجتماعی است.
 - (۲) از نوع تفاوت‌های میان جهان‌های اجتماعی مختلف است.
 - (۳) از نوع تفاوت‌هایی است که درون یک جهان اجتماعی واحد رخ می‌دهد.
 - (۴) از نوع تفاوت‌هایی است که به حوزه نمادها و هنجارها بازمی‌گردد.

۳۴- به ترتیب، کدام گزینه درباره دیدگاه طولی نادرست و درباره دیدگاه عرضی درست است؟

- (۱) مردم‌شناسان براساس این دیدگاه از جهان‌های اجتماعی متفاوت هم‌چون غرب، اسلام، چین و هند یاد می‌کنند. - این عده، نگاه خطی به تاریخ بشر دارند.
- (۲) براساس این دیدگاه، همه جهان‌های اجتماعی شبیه یکدیگرند. - در این دیدگاه، جهان‌های اجتماعی مختلف با یکدیگر روابط متقابلی دارند.
- (۳) براساس این دیدگاه، همه جهان‌های اجتماعی مسیر یکسانی را طی می‌کنند. - ضرب‌المثل قدیمی «همه راه‌ها به رم ختم می‌شوند» مصداق این دیدگاه است.
- (۴) این دیدگاه معتقد است که جهان‌های اجتماعی مسیر رشد یگانه‌ای ندارند. - جهان اجتماعی زنده و سالم، فعالانه با جهان اطراف خود ارتباط برقرار می‌کند.

۳۵- کدام گزینه مهم‌ترین تفاوت میان خانه‌سازی انسان و حیوان را بیان می‌کند؟

- (۱) نیاز انسان به لانه و سرپناه و تأثیر این موضوع در امنیت داشتن خانه‌ها
- (۲) تفاوت در نیاز انسان به لانه و سرپناه و شیوه ساخت و تکامل آن
- (۳) تغییر در خود و شیوه زندگی انسان متناسب با شرایط خانه پس از ساخت آن
- (۴) تفاوت در مصالح، شکل و استحکام خانه‌های انسان در مقایسه با حیوان



۳۶- جهان اجتماعی از طریق ... پابرجا می‌ماند.

- (۱) مشارکت اجتماعی افراد
- (۲) هنجارهای اجتماعی و نمادها
- (۳) عقاید و باورها
- (۴) ارزش‌ها و نمادها

۳۷- در کدام یک از جهان‌های اجتماعی، برای رسیدن به اهداف دنیوی از علوم تجربی استفاده می‌کنند؟

- (۱) جهان اساطیری
- (۲) جهان متجدد
- (۳) جهان معنوی
- (۴) جهان دنیوی

۳۸- هر یک از موارد زیر، مربوط به ویژگی کدام فرهنگ یا جهان اجتماعی است؟

- در این فرهنگ، جهان دیگر یا انکار می‌شود و یا در محدوده منافی که برای خواسته‌های این جهانی بشر دارد، پذیرفته می‌شود.
- این جهان با طرد دانش ابزاری متناظر با طبیعت، امکان بهره‌وری معقول انسان از طبیعت را دور از دسترس می‌سازد و منع انسان از خوردن گیاهان و حیوانات، نمونه‌ای از این محدودیت‌ها در این جهان است.
- این جهان همه ظرفیت‌ها و استعدادهای انسان را در خدمت دنیا به کار می‌گیرد.
- این فرهنگ، هستی را فراتر از طبیعت می‌بیند و انسان در این فرهنگ از محدوده مرزهای این جهان عبور کرده و چهره‌ای آسمانی و ملکوتی پیدا می‌کند.

- فرهنگی است که عقاید و ارزش‌های آن مربوط به همین جهان است.

- (۱) سکولار - اساطیری - دنیوی - اساطیری - سکولار
- (۲) دنیوی - توحیدی - سکولار - اساطیری - دنیوی
- (۳) سکولار - دنیوی - اساطیری - معنوی - سکولار
- (۴) دنیوی - اساطیری - سکولار - معنوی - دنیوی

۳۹- به مجموعه اهداف و ارزش‌های مشترکی که اعضای یک جهان اجتماعی خواهان رسیدن به آن هستند، چه می‌گویند؟

- (۱) مشارکت اجتماعی
- (۲) فرهنگ
- (۳) آرمان‌های اجتماعی
- (۴) پیامدهای اجتماعی

۴۰- کدام گزینه در خصوص حق و باطل بودن عقاید و ارزش‌ها در جهان‌های اجتماعی، درست است؟

- (۱) «پول پرستی» گاهی حق و گاهی باطل است.
- (۲) «استکبار» از عقاید و ارزش‌های باطل است.
- (۳) «شرک» گاهی حق و گاهی باطل است.
- (۴) «نژادگرایی» از عقاید و ارزش‌های حق است.



آزمون ۲۸ آذر ماه ۱۴۰۴

دهم انسانی

نام درس	معمولاً دانش‌آموزان در هر رده‌ی ترازى به چند سؤال از هر ۱۰ سؤال پاسخ می‌دهند.					این قسمت را قبل از شروع آزمون پر کنید. شما به چند سؤال از هر ۱۰ سؤال پاسخ خواهید داد؟
	۴۰۰۰	۴۷۵۰	۵۵۰۰	۶۲۵۰	۷۰۰۰	
عربی، زبان قرآن (۱)	۱	۲	۳	۴	۶	
تاریخ (۱)	۲	۴	۶	۷	۸	
جغرافیای ایران	۲	۳	۵	۷	۸	
منطق	۱	۲	۳	۴	۵	
اقتصاد	۱	۲	۳	۵	۷	

مدت پاسخ‌گویی: ۶۵ دقیقه

تعداد سؤال: ۵۰

عنوان مواد امتحانی، تعداد، شماره سؤال‌ها و مدت پاسخ‌گویی

ردیف	مواد امتحانی	تعداد سؤال	از شماره	تا شماره	مدت پاسخ‌گویی (به دقیقه)
۱	عربی، زبان قرآن (۱)	۱۰	۴۱	۵۰	۱۵
۲	تاریخ (۱)	۱۰	۵۱	۶۰	۱۰
۳	جغرافیای ایران	۱۰	۶۱	۷۰	۱۰
۴	منطق	۱۰	۷۱	۸۰	۱۵
۵	اقتصاد	۱۰	۸۱	۹۰	۱۵

وقت پیشنهادی: ۱۵ دقیقه

عربی، زبان قرآن (۱)

مطر السمک
التعایش السلمی
(تا پایان إعلموا)
صفحه‌های ۳۱ تا ۵۹

■ ■ عین الأصحّ و الأدقّ في الجواب للترجمة من أو إلى العربية: (۴۱ - ۴۵)

۴۱- ﴿ إِنَّا خَلَقْنَاكُمْ مِنْ ذَكَرٍ وَأُنْثَىٰ وَجَعَلْنَاكُمْ شُعُوبًا وَقَبَائِلَ لِتَعَارَفُوا ﴾:

- ۱) شما را فقط از مرد و زنی آفریدیم و شما را در میان ملتها و قبیله‌ها قرار دادیم تا یکدیگر را بشناسید!
- ۲) همانا ما شما را از یک مرد و زن آفریدیم و شما را ملتها و قبیله‌هایی قرار دادیم تا یکدیگر را بشناسید!
- ۳) قطعاً ما را از مرد و زنی آفرید و ما را در میان ملتها و قبیله‌ها قرار داد تا هم‌دیگر را بشناسیم!
- ۴) همانا ما شما را از مردان و زنانی آفریدیم و شما را ملتها و قبیله‌هایی قرار می‌دهیم تا یکدیگر را بشناسید!

۴۲- « مَنْ رَأَىٰ مِنْكُمْ أَحَدًا يَدْعُو إِلَى التَّفْرِقَةِ، فَهُوَ عَمِيلُ الْعَدُوِّ! »: هر کس ...

- ۱) از میان شما کسی را دید که به تفرقه دعوت کرد، همانا او دشمن مزدور است!
- ۲) از شما کسی را می‌بیند که به تفرقه فرا می‌خواند، همانا او عامل دشمنان است!
- ۳) از شما کسی را ببیند که به تفرقه دعوت می‌کند، او مزدور دشمن است!
- ۴) از شما کسی را می‌دید که به تفرقه فرا می‌خواند، او مزدور دشمنان است!

۴۳- « الْقُرْآنُ يَدْعُو النَّاسَ إِلَى التَّعَايُشِ وَالْأَعْمَالِ الْحَسَنَةِ فِي صُورٍ مُخْتَلِفَةٍ! »:

- ۱) قرآن مردم را به زندگی مسالمت‌آمیز و کارهای نیک در شکل‌های گوناگون دعوت کرده است!
- ۲) قرآن در شکل‌های گوناگونی مردم را به همزیستی و کارهای نیک فرا می‌خواند!
- ۳) در قرآن مردم به همزیستی با اعمال نیکو به شکل‌های گوناگون دعوت می‌شوند!
- ۴) قرآن مردم را به همزیستی در کارهای خوب به شکل گوناگونی دعوت می‌کند!

۴۴- « إِنَّ الْقُرْآنَ يَأْمُرُ الْمُسْلِمِينَ أَلَّا يَسْبُؤُوا مَعْبُودَاتِ الْمُشْرِكِينَ وَالْكَفَّارِ! »: همانا قرآن ...

- ۱) به مؤمنان فرمان می‌دهد که معبودات مشرکان بی‌دین را دشنام ندهند!
- ۲) به مسلمانان دستور می‌دهد که به مشرکان و کافران دشنام ندهید!
- ۳) به مؤمنان دستور داده است که نباید معبودات مشرکان و کفار را دشنام دهند!
- ۴) به مسلمانان دستور می‌دهد که به معبودات مشرکان و کافران دشنام ندهند!

۴۵- « مردم سقوط ماهی‌ها از آسمان را مشاهده کردند! »؛ عین الصحیح:

- ۱) شاهد النَّاسُ سقوط الأسماك من السماء!
- ۲) النَّاسُ شاهد سقوط السمك من السماء!
- ۳) النَّاسُ يُشَاهِدُونَ سقوط الأسماك من السماوات!
- ۴) شاهدوا النَّاسُ سقوط السمك من السماوات!

نهایی

٤٦- عَيْنِ الْخَطَا عَنْ تَرْجُمَةٍ أَوْ تَعْيِينِ نَوْعِ الْأَفْعَالِ الْمَعْيَنَةِ:

- (١) لَا تَنْظُرُوا إِلَى كَثْرَةِ صَلَاتِهِمْ! (نَگَاهِ نَمِي كَنِيدِ - فَعْلٌ مُضَارِعٌ)
- (٢) يَحْتَقِلُ النَّاسُ فِي الْهُندُورَاسِ بِهَذَا الْيَوْمِ! (جَشَنَ مِي گِيرِنْدِ - فَعْلٌ مُضَارِعٌ)
- (٣) إِنَّا سَوْفَ نَكْتُبُ أَبْحَاثًا! (خَوَاهِيمِ نَوْشَتِ - فَعْلٌ مُسْتَقْبَلٌ)
- (٤) قَوْلِ «لَا أَعْلَمُ» نَصْفِ الْعِلْمِ! (نَمِي دَانِمِ - فَعْلٌ مُضَارِعٌ)

٤٧- عَيْنِ الْفِعْلِ الثَّلَاثِيِّ الْمَزِيدِ:

- (١) يُجْلِسُ الْمُدْرَسُ الطُّلَّابَ فِي الصَّفِّ بِهَدْوٍ!
- (٢) يَحْضُنُ الْأَبُ الطِّفْلَ عِنْدَمَا يَشْعُرُ بِالْحَزَنِ!
- (٣) يَفْتَحُ الْمَدِيرُ الْبَابَ كُلَّ صَبَاحٍ عِنْدَ السَّاعَةِ الثَّامِنَةِ!
- (٤) يَكْتُبُ الطَّالِبُ رِسَالَةً لِصَدِيقِهِ!

٤٨- عَيْنِ عَدَدِ الْأَخْطَاءِ فِي الْعِبَارَاتِ التَّالِيَةِ:

- (الف) الْفِعْلُ الْمَاضِي مِنْ مَصْدَرِ «انْكَسَارٍ» ← انْكَسِرَ
- (ب) الْفِعْلُ الْمَضَارِعُ مِنْ مَصْدَرِ «تَعَلَّمَ» ← تَتَعَلَّمُ
- (ج) فِعْلُ الْأَمْرِ مِنْ «تَتَفَاعَلُ» ← تَفَاعَلْ
- (د) الْمَصْدَرُ مِنْ «يَنْفَتِحُ» ← انْفِتَاحٌ

- (١) واحد (٢) إثنان (٣) ثلاثة (٤) أربعة

٤٩- عَيْنِ فِعْلًا مَصْدَرُهُ عَلَيَّ وَزَنُ «انْفِتَعَالِ»:

- (١) كَانَ التَّلَامِيذُ يَسْتَمِعُونَ كَلَامَ مَعْلَمِهِمْ فِي الْحِصَّةِ الرَّابِعَةِ!
- (٢) يَا أَيُّهَا الطُّلَّابُ! لَا تَنْسَحِبُوا عَنْ أَدَاءِ وَاجِبَاتِكُمْ أَبَدًا!
- (٣) الْأَسْمَاكُ الَّتِي تَتَسَاقَطُ عَلَى الْأَرْضِ لَيْسَتْ مَتَعَلِّقَةً بِالْمِيَاهِ الْمُجَاوِرَةِ!
- (٤) يَتَعَرَّفُ الْعُلَمَاءُ عَلَى أَنْوَاعِ الْأَسْمَاكِ بَعْدَ الْأَمْطَارِ الشَّدِيدَةِ!

٥٠- عَيْنِ الْخَطَا فِي تَعْيِينِ أَبْوَابِ الْأَفْعَالِ الَّتِي تَحْتَهَا خَطٌّ:

- (١) اجْتَمَعَ الْأَصْدِقَاءُ فِي الْحَدِيقَةِ! (انْفِتَعَالٌ)
- (٢) الْمَعْلَمُ شَارَكَ فِي الْمَوْثَمِ الدُّوَلِيِّ! (مِفَاعَلَةٌ)
- (٣) تَزَيَّنَتِ الْحَدِيقَةُ بِالْوَرُودِ! (تِفَاعَلٌ)
- (٤) أَكْرَمَ الْمُضَيَّفُ ضَيْفَهُ كَثِيرًا! (إِفْعَالٌ)

وقت پیشنهادی: ۱۰ دقیقه

تاریخ (۱)

یونان و روم، مطالعه و کاوش در
گذشته‌های دور
صفحه‌های ۵۰ تا ۶۹

۵۱- با فرض اینکه گزینه‌های زیر نوشته‌هایی از یک مورخ معاصر با یونان باستان است، کدام یک را نمی‌توان درست در نظر گرفت؟

- (۱) بریدگی‌های مناسب برای ایجاد لنگرگاه‌ها، شرایط مناسبی را برای کشتیرانی و دریانوردی فراهم کرده است.
- (۲) آتن مرکز فعالیت‌های فلسفی، علمی و هنری و زادگاه مردم‌سالاری و اسپارت، جامعه‌ای نظامی‌گرا و جنگاور شناخته می‌شد.
- (۳) با ضعف تمدن مینوسی به دلیل جنگ‌های دولت-شهرها، یونان «عصر تاریکی» را پشت سر گذراند.
- (۴) دلیل یورش دولت-شهرهای یونانی به آسیای صغیر، گسترش قلمرو و توسعه نفوذ فرهنگی و اقتصادی بوده است.

۵۲- کدام گزینه درباره جنگ‌های پلوپونزی نا درست است؟

- (۱) در فاصله ۴۳۱ تا ۴۰۴ ق.م. رخ داد.
- (۲) با پیروزی اسپارت به پایان رسید.
- (۳) هم‌زمان با رخ دادن این جنگ‌ها، قدرت جدیدی در مقدونیه در حال ظهور بود.
- (۴) حکومت هخامنشی در این جنگ‌ها، به‌طور پنهانی به آتن کمک مالی می‌کرد.

۵۳- تمام گزینه‌ها درباره شیوه حکومت در یونان باستان درست است؛ به جز ...

- (۱) یونانیان در ابتدا پادشاهی موروثی داشتند؛ اما این شیوه به دلیل توسعه دریانوردی و گسترش تجارت خارجی تغییر یافت.
- (۲) در آتن نوعی نظام مردم‌سالاری پدید آمد که البته با نظام‌های مردم‌سالاری امروزی تفاوت اساسی داشت.
- (۳) امکان مشارکت در امور سیاسی و آزادی‌های نسبی برای زنان آتنی به مراتب بیشتر از زنان رومی بود.
- (۴) بعد از پادشاهان، اداره امور حکومت به دست طبقه‌ای از ثروتمندان و اشراف افتاد.

۵۴- کدام گزینه، نا درست بیان شده است؟

- (۱) در سال ۷۳ ق.م. بردگان به رهبری اسپارتاکوس قیام کردند و حکومت روم به زحمت پس از دو سال، قیام آن‌ها را سرکوب کرد.
- (۲) بازی‌های المپیک هر چهار سال یک‌بار از سال ۷۷۶ ق.م. در دولت-شهر المپیا برگزار می‌شد.
- (۳) تمدن مینوسی بر اثر جنگ‌های داخلی از میان رفت؛ اما زمینه شکل‌گیری تمدن میسنی را فراهم کرد.
- (۴) رومیان به افتخار پیروزی‌های نظامی خود بناهای یادبود زیادی برپا می‌کردند.

۵۵- رومیان با لشکرکشی به کدام مناطق، بقایای حکومت سلوکیان را برانداختند و به سوی ایران پیشروی کردند؟

- (۱) سرزمین‌های شمالی خلیج فارس
- (۲) نواحی جنوب و شرق آسیا
- (۳) مناطق شرقی دریای مدیترانه در غرب آسیا
- (۴) دشت‌های اروپای شرقی در غرب دریای مدیترانه

۵۶- شرط استخدام شهروندان رومی در مقام و منصب‌های دولتی چه بود؟

- (۱) رسیدن به سن بلوغ
- (۲) شرکت در ده نبرد
- (۳) همکاری گسترده با مجلس سنا
- (۴) اصیل بودن

۵۷- امپراتوری روم غربی بر اثر کدام یک از وقایع زیر نابود شد؟

- (۱) حمله امپراتوری عثمانی
- (۲) هجوم اقوام بیابان گرد
- (۳) جنگ‌های مداوم با روم شرقی
- (۴) شکست بزرگ در برابر اشکانیان

۵۸- برجسته‌ترین دستاورد هنری تمدن روم، در چه زمینه‌ای تبلور یافت؟

- (۱) ایجاد شبکه پیشرفته‌ای از جاده‌ها
- (۲) فلسفه و پزشکی
- (۳) معماری و مجسمه‌سازی
- (۴) ادبیات و نمایشنامه‌نویسی

۵۹- کدام گزینه جای خالی عبارت زیر را به درستی تکمیل می‌کند؟

«مطالب مربوط به سلسله ... و سلسله ... آمیخته با افسانه‌های کهن نبود. برخلاف این، دوران سلسله ... به‌عنوان دوره افسانه‌ای شناخته می‌شود که

در رابطه با تطابق آن با واقعیت اتفاق نظر وجود ...»

- (۱) پیشدادیان - کیانیان - ساسانیان - ندارد
- (۲) اشکانیان - ساسانیان - پیشدادیان - ندارد
- (۳) اشکانیان - کیانیان - ساسانیان - دارد
- (۴) اشکانیان - ساسانیان - کیانیان - دارد

۶۰- کدام گزینه اطلاعات درستی از عبارات زیر، نشان می‌دهد؟

عبارت «۱»: در دوره صفویه، علاقه و تمایل اروپاییان برای مسافرت به کشور ما دوچندان شد.

عبارت «۲»: با گسترش روابط سیاسی و اقتصادی ایران و اروپا در دوره قاجاریه، بر تعداد بازدیدکنندگان خارجی از آثار و مکان‌های تاریخی ایران افزوده شد.

عبارت «۳»: خواننده شدن خط میخی به دست «سیر هنری راولینسون» سبب افزایش علاقه اروپاییان به فعالیت‌های باستان‌شناسی در ایران شد.

- (۱) عبارت «۱»، برخلاف عبارات «۲» و «۳» درست می‌باشد.
- (۲) تنها عبارت درست، عبارت «۲» می‌باشد.
- (۳) تمامی عبارات درست هستند.
- (۴) عبارت «۳» برخلاف عبارات «۱» و «۲» درست است.

وقت پیشنهادی: ۱۰ دقیقه

جغرافیای ایران

ناهمواری‌های ایران، آب و هوای ایران (تا پایان عوامل مؤثر بر آب و هوای ایران) صفحه‌های ۲۲ تا ۴۰

۶۱- در کدام گزیننه، ارتباط بین دوران‌های زمین‌شناسی و فرایندهای مؤثر بر شکل‌گیری ناهمواری‌های ایران به‌درستی بیان شده است؟

- (۱) پیدایش عمده ناهمواری‌ها در دوران دوم، تثبیت نهایی آن‌ها در اواخر دوران سوم و فرسایش گسترده در دوره ترشیاری رخ داده است.
- (۲) پیدایش عمده ناهمواری‌ها در دوران اول تا سوم، تکمیل و تثبیت شکل آن‌ها در اواخر سنوزوئیک و تغییرات ناشی از فرسایش در دوره کواترنر مشاهده می‌شود.
- (۳) پیدایش عمده ناهمواری‌ها در دوران اول، تکمیل آن‌ها در اوایل دوران سوم و تغییر شکل‌شان در دوره ترشیاری رخ داده است.
- (۴) پیدایش عمده ناهمواری‌ها در دوران اول و دوم، تثبیت نهایی آن‌ها در اوایل دوران سوم و تغییر شکل‌شان در دوره کواترنر اتفاق افتاده است.

۶۲- کدامیک از شخصیت‌های زیر در توصیف اهمیت ناهمواری‌های جغرافیایی دچار اشتباه شده است؟

- (۱) بابک در کتاب تاریخ خوانده است که آریوبرزن با استفاده از تنگه تکاب و کاربرد عوارض طبیعی در برابر حمله اسکندر مقدونی از ایران دفاع کرد.
- (۲) بهرام معتقد است بین ناهمواری‌ها و پراکندگی جمعیت شهری در ایران ارتباطی وجود ندارد.
- (۳) پرویز نقش ناهمواری‌ها را حتی در نوع معیشت مردم یک منطقه مؤثر می‌داند.
- (۴) خسرو می‌داند که عملیات مرصاد در تنگه چهارزبر کرمانشاه با استفاده از موقعیت کوهستانی، نتیجه‌ای موفقیت‌آمیز همراه داشته است.

۶۳- هر یک از رشته‌کوه‌ها و قله‌های نام‌برده شده، مربوط به کدامیک از مناطق کوهستانی شمال کشور می‌باشند؟

«علم کوه - آلاداغ - قره‌داغ - هزار مسجد»

- (۱) منطقه کوهستانی البرز - منطقه کوهستانی آذربایجان - کوه‌های شمال خراسان - کوه‌های شمال خراسان
- (۲) منطقه کوهستانی تالش - کوه‌های شمال خراسان - کوه‌های شمال خراسان - منطقه کوهستانی آذربایجان
- (۳) منطقه کوهستانی البرز - کوه‌های شمال خراسان - منطقه کوهستانی آذربایجان - کوه‌های شمال خراسان
- (۴) منطقه کوهستانی تالش - منطقه کوهستانی آذربایجان - منطقه کوهستانی آذربایجان - کوه‌های شمال خراسان

۶۴- متن زیر در رابطه با «مناطق کوهستانی شمال و غرب کشور» است. در آن به چند مورد خطا برخورد می‌کنیم؟

«بخش اعظم چین‌خوردگی‌های وسیع در منطقه کوهستانی البرز حاصل کوه‌زایی مواد رسوبی طی هزاران سال است. کوه‌های البرز از تنگه منجیل شروع شده و در امتداد غربی- شرقی تا کوه دماوند ادامه دارند. فعالیت‌های آتشفشانی در این منطقه کوهستانی سبب شکل‌گیری قله دماوند شده است و قله‌های دیگری مانند بینالود و توچال در این منطقه وجود دارند. در منطقه کوهستانی زاگرس، چین‌خوردگی‌های دیواره‌مانندی با دره‌های موازی وجود دارد که طول آن‌ها به صدها کیلومتر می‌رسد. در همین منطقه چشم‌انداز نواحی کوهستانی غربی از مریوان در کردستان با جهت شمال شرقی- جنوب غربی تا شمال تنگه هرمز را تشکیل داده است.»

(۱) دو (۲) سه (۳) چهار (۴) پنج

۶۵- گنبد نمکی توده‌ای از نمک به شکل تقریباً ... است که بر اثر ... به‌وجود می‌آید.

- (۱) مخروطی - عوامل درونی و وزن مخصوص کم‌تر نسبت به رسوبات اطراف
- (۲) استوانه‌ای - عوامل بیرونی و بخار آب
- (۳) کروی - عوامل بیرونی و بخار آب
- (۴) گنبدی - عوامل درونی و وزن مخصوص کم‌تر نسبت به رسوبات اطراف

۶۶- کدام یک از عوامل زیر، به عنوان عامل صرفاً طبیعی تغییردهنده زاگرس در دهه‌های اخیر شناخته شده‌اند؟

الف) استفاده نامناسب از اراضی کشاورزی

ب) طغیان در رودهای حوضه زاگرس

ج) ریزش‌های جوی شدید

د) توفان‌های گرد و غبار

۱) «ب»، «ج» ۲) «الف»، «ج» ۳) «الف»، «د» ۴) «ج»، «د»

۶۷- با توجه به عبارت‌های زیر کدام گزینه صحیح است؟

الف) شاه‌کوه

ب) قله کوه بزمان

ج) کوه‌های بشاگرد

د) دماوند

۱) «ب» و «ج» در یک منطقه کوهستانی یکسان قرار دارند.

۲) «الف» و «د» در دو منطقه کوهستانی متفاوت قرار دارند.

۳) گسترش فعالیت‌های کشاورزی از جمله عوامل تغییردهنده «الف» محسوب می‌شود.

۴) در تشکیل موارد «ج» و «د» فعالیت‌های آتشفشانی تأثیر نداشته است.

۶۸- با توجه به موارد زیر کدام گزینه صحیح است؟

الف) ماهی‌دشت کرمانشاه

ب) دشت کاکان فارس

ج) دشت ارژن فارس

د) دشت نهاوند همدان

۱) مورد «ب» همانند مورد «د» در هنگام چین‌خوردگی‌ها و در حد فاصل ناودیس‌ها یا در میان تاقدیس‌ها ایجاد شده است.

۲) مورد «د» برخلاف مورد «ج» و همانند مورد «الف» بر اثر انباشت مواد حاصل از فرسایش در نواحی پست به وجود آمده‌اند.

۳) مورد «الف» برخلاف مورد «ب» و همانند مورد «ج» بر اثر انحلال مواد آهکی و هموار شدن زمین‌های آن ناحیه تشکیل شده‌اند.

۴) مورد «ج» برخلاف مورد «د» و همانند مورد «ب» در نتیجه گسل‌خوردگی و فرونشست بخشی از پوسته زمین ایجاد شده‌اند.

۶۹- به ترتیب پاسخ صحیح سؤالات زیر در کدام گزینه به‌درستی آمده است؟

- سازمان هواشناسی چگونه عبور توده‌های هوا را پس از شکل‌گیری مراکز کم‌فشار و پرفشار طی چند روز پیگیری می‌کند؟

- کارشناسان هواشناسی چگونه می‌توانند وضعیت هوا و تغییر آن را برای روزهای آینده پیش‌بینی کنند؟

۱) با توجه به دما و بارش - با توجه به نوع توده هوا، سرعت و جهت آن‌ها

۲) با کمک تصاویر پی‌درپی ماهواره‌ای - با توجه به اطلاعات روزانه فشار، رطوبت و دما

۳) با توجه به دما و بارش - با توجه به نوع توده هوا و اطلاعات روزانه فشار، رطوبت و دما

۴) با کمک تصاویر پی‌درپی ماهواره‌ای - با توجه به نوع توده هوا، سرعت و جهت آن‌ها

۷۰- کدام مورد دلیل مناسبی برای متن زیر ارائه داده است؟

«شهر اردبیل واقع در شمال کشور دارای میانگین دمای سالانه کمتر از شهر بندرعباس در جنوب کشور است.»

۱) نزدیک‌تر بودن بندرعباس به مدار رأس‌السرطان و تابش خورشید با زاویه نزدیک به عمود به اردبیل

۲) دورتر بودن بندرعباس از مدار استوا و تابش مایل‌تر خورشید به اردبیل

۳) دورتر بودن اردبیل از خط استوا و تابش خورشید با زاویه نزدیک به عمود به بندرعباس

۴) نزدیک‌تر بودن اردبیل به مدار رأس‌السرطان و تابش عمودی خورشید به بندرعباس

وقت پیشنهادی: ۱۵ دقیقه

منطق

اقسام استدلال استقرایی

صفحه‌های ۳۹ تا ۵۲

۷۱- امین ادعا می‌کند که «کتاب‌های قدیمی مانند کالاهای خوراکی‌اند که تاریخ مصرف آن‌ها گذشته است؛ بنابراین قابل استفاده نیستند.» سهراب با نظر او مخالف است و می‌گوید که او دچار مغالطه تمثیل ناروا شده است. سهراب

در مقابله با ادعای امین کدام عبارت را به کار ببرد تا نادرستی سخن او را از طریق یافتن استدلال تمثیلی مخالف اثبات کند؟

- (۱) از آن‌جا که کتاب‌های قدیمی محصول تفکر بشر هستند، با خوراکی متفاوت‌اند و بنابراین بعضی از آن‌ها مطالبی دارند که همچنان صحیح‌اند.
- (۲) کتاب‌ها را نمی‌توانیم بخوریم، بنابراین نمی‌توانیم آن‌ها را به خوراکی تشبیه کنیم.
- (۳) ما خوراکی‌های فاسدشده را نگه نمی‌داریم و دور می‌ریزیم؛ ولی نگهداری از کتب در موزه‌ها و کتابخانه‌های بزرگ جهان نشان می‌دهد که این دو به هم شبیه نیستند.

(۴) کتاب‌های قدیمی مانند اشیای قدیمی ارزشمندی هستند که باید به دقت از آن‌ها نگهداری کرد.

۷۲- در کدام استدلال به صرف مشابهت ظاهری میان دو امر جزئی، حکم یکی را بر دیگری تسری می‌دهیم؟

- (۱) استقرای تعمیمی
- (۲) استقرای استنتاج بهترین تبیین
- (۳) استقرای تمثیلی
- (۴) قیاس

۷۳- در کدام یک از گزینه‌های زیر استدلال تمثیلی به کار رفته است؟

- (۱) در چند سال اخیر، هر بار که قیمت نفت افزایش یافته، نرخ تورم نیز بالا رفته است؛ پس اگر امسال هم قیمت نفت بالا برود، تورم زیاد خواهد شد.
- (۲) هر انسانی که تاکنون در معرض آلودگی شدید هوا قرار گرفته، دچار مشکلات تنفسی شده است؛ پس همه انسان‌ها در برابر آلودگی هوا آسیب‌پذیرند.
- (۳) در استان‌های شمالی، هر جا جنگل‌ها تخریب شده‌اند، بارش باران کم شده است؛ بنابراین در سایر مناطق نیز اگر جنگل از بین برود، بارش باران کاهش می‌یابد.
- (۴) همان‌طور که بدن انسان برای حفظ سلامت به تغذیه و ورزش نیاز دارد، ذهن انسان نیز برای رشد و پویایی به مطالعه و تفکر نیاز دارد.

۷۴- به ترتیب درباره کدام نوع استدلال از اصطلاح «قوی» و «ضعیف» استفاده می‌شود؟ چرا؟

- (۱) قیاسی - چون مقدمات از نتیجه حمایت مطلق می‌کنند.
- (۲) استقرایی - چون از نظر قوت و ضعف در سطوح مختلفی قرار دارند.
- (۳) استقرایی - چون از نظر قوت و ضعف در سطوح یکسانی قرار دارند.
- (۴) قیاسی - چون مقدمات از نتیجه حمایت نسبی می‌کنند.

۷۵- کدام عبارت یک استقرای تعمیمی است؟

- (۱) یک تحلیل‌گر مسائل سیاسی معتقد است چون کمونیسم در شوروی نتوانست موفق شود، پس نوع حاکمیت کمونیستی در هیچ جای جهان پاسخگو نخواهد بود.
- (۲) علی با بررسی تک‌تک دانش‌آموزان کلاس نتیجه می‌گیرد که همه دانش‌آموزان کلاس، به علوم انسانی علاقه‌مند هستند.
- (۳) چون با ماشین خودم به راحتی رانندگی می‌کنم، پس می‌توانم با ماشین دوستم نیز به راحتی رانندگی کنم.
- (۴) محمد و دانیال هم‌کلاسی هستند؛ پس نمرات مشابهی دارند.

۷۶- کدام گزینه با توجه به مطلب زیر صحیح نیست؟

«یک پژوهشگر علوم تجربی در آزمایشگاه، مس، آهن و روی را مورد بررسی قرار می‌دهد و هر بار مشاهده می‌کند که در شرایط مختلف، در اثر حرارت منبسط می‌شوند. بنابراین نتیجه می‌گیرد فلزات همواره در اثر حرارت منبسط می‌شوند.»

- (۱) دانشمندان علوم تجربی با استفاده از استدلال‌های استقرایی قوی می‌خواهند مبنایی برای علوم تجربی فراهم کنند.
- (۲) با آزمایش‌های متعدد قوانین جزئی علمی تأیید می‌شوند؛ مانند مثالی که در صورت سؤال بیان شده است.
- (۳) با اینکه این استدلال استقرایی قوی است، اما ممکن است با پیدا شدن نمونه‌ای متفاوت نتیجه زیر سؤال برود، چرا که همه موارد آزمایش نشده‌اند.

(۴) از آن جا که این پژوهشگر چند فلز مختلف را در شرایط مختلف آزمایش کرده، استقرای او از قوت قابل قبولی برخوردار است.

۷۷- در کدام گزینه استدلالی آمده که مبنای آن براساس تخمین بنا شده است؟

- (۱) احمد و برادرش هر دو متولد تیرماه هستند؛ پس خلق و خویی شبیه به یکدیگر دارند.
- (۲) پس از خرید سوغاتی از چند مغازه شهر، متوجه شدم که کاسبان این شهر گران‌فروش هستند.
- (۳) شکلات درون یخچال را پدرم نمی‌تواند خورده باشد؛ زیرا او دیابت دارد.
- (۴) بیماری من خیلی شبیه علائم بیماری مادرم است؛ پس بهتر است من هم داروهای او را مصرف کنم.

۷۸- کدام گزینه درباره شرایط استقرای تعمیمی قوی، صحیح نیست؟

- (۱) انتخاب نمونه‌ها بدون تبعیض و تصادفی باشد.
- (۲) تعداد نمونه‌ها نسبت مناسبی با کل جامعه آماری داشته باشد.
- (۳) انتخاب گروهی خاص از کل مجموعه جهت صرفه‌جویی در زمان و هزینه.
- (۴) نمونه‌ها بیانگر همه طیف‌های گوناگونی باشند که در جامعه آماری وجود دارند.

۷۹- کدام گزینه در مورد استقرای استنتاج بهترین تبیین نادرست است؟

- (۱) در استنتاج بهترین تبیین با حذف تبیین‌های اشتباه به بهترین تبیین دست می‌یابیم.
- (۲) استنتاج بهترین تبیین یک نوع استقرا است؛ پس نمی‌تواند یقینی باشد.
- (۳) در مسائل علمی نیز از این نوع استنتاج جهت بررسی نظریه‌های علمی استفاده می‌شود.
- (۴) در این روش همانند یک کارآگاه عمل می‌کنیم.

۸۰- موارد کدام گزینه به ترتیب درباره گزاره‌های زیر صدق می‌کنند؟

- (الف) انسان مؤمن مانند آینه است. همان‌طور که آینه می‌شکند، انسان مؤمن هم زود شکسته می‌شود.
 - (ب) کودکی در وسط خیابان پاهای خود را روی زمین می‌کوبد؛ حتماً مادرش خوراکی دلخواهش را نخریده است.
 - (ج) دماغ علی مانند پدرش بزرگ است. پس علی هم مانند پدرش در آینده کارمند خواهد شد.
 - (د) مراقب باش، نمره گرفتن در دانشگاه بسیار سخت است. من همه نمرات خود را زیر ۱۰ شده‌ام.
- (۱) مغالطه تعمیم شتاب‌زده - استقرای استنتاج بهترین تبیین - استقرای تعمیمی - استقرای تمثیلی
 - (۲) مغالطه تمثیل ناروا - مغالطه تعمیم شتاب‌زده - استقرای تمثیلی - استقرای تعمیمی
 - (۳) مغالطه تعمیم شتاب‌زده - مغالطه تمثیل ناروا - استقرای تعمیمی - مغالطه تعمیم شتاب‌زده
 - (۴) مغالطه تمثیل ناروا - استقرای استنتاج بهترین تبیین - استقرای تمثیلی - مغالطه تعمیم شتاب‌زده

وقت پیشنهادی: ۱۵ دقیقه

اقتصاد

بازار چیست و چگونه عمل می‌کند؟
نقش دولت در اقتصاد چیست؟
صفحه‌های ۴۴ تا ۶۸

۸۱- در مدل جریان چرخشی ساده در اقتصاد، خانوارها پول خرید کالا و خدمات را از چه طریقی به دست می‌آورند؟

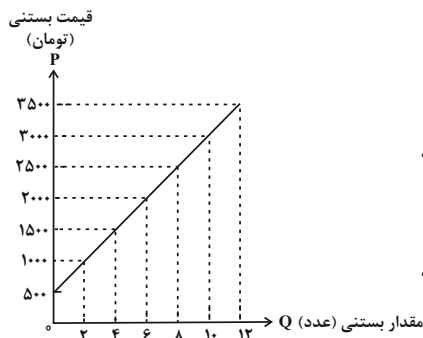
- (۱) فروش منابع به بازار محصولات
(۲) فروش نیروی کار به بازار عوامل تولید
(۳) فروش کالا و خدمات به بنگاه‌ها
(۴) فروش عوامل تولید به سایر خانوارها

۸۲- کدامیک از عوامل زیر، حاصل افزایش قیمت کالا نیست؟

- (۱) خرید کالای مشابه
(۲) کاهش خرید کالا
(۳) افزایش انگیزه برای خرید کالاهای کمیاب
(۴) انگیزه بیشتر مصرف‌کننده به صرفه‌جویی در مصرف

۸۳- عبارات کدام گزینه در مورد نمودار زیر صحیح است؟

- (۱) نشان‌دهنده منحنی عرضه است. - از چپ به راست نزولی است.
(۲) نشان‌دهنده منحنی عرضه است. - از چپ به راست صعودی است.
(۳) رابطه بین عرضه و قیمت مستقیم است. - ابداعات و اختراعات معمولاً با کاهش هزینه‌ها منجر به حرکت بر روی این نمودار می‌شوند.
(۴) رابطه بین عرضه و قیمت معکوس است. - ابداعات و اختراعات معمولاً با کاهش هزینه‌ها منجر به انتقال این نمودار می‌شوند.



۸۴- در بازار انحصاری، انحصارگر، ... و ... قیمت‌پذیر است.

- (۱) قیمت‌پذیر - فروشنده
(۲) خریدار - خریدار
(۳) قیمت‌گذار - خریدار
(۴) خریدار - فروشنده

۸۵- کدام عبارت در رابطه با اهداف اخذ مالیات بیان نامناسبی است؟

- (۱) مهم‌ترین هدف از دریافت مالیات این است که رفتارهای نامناسب کاهش یابند.
(۲) مالیات یکی از ابزارهای مهم دولت در کاهش نابرابری‌های اقتصادی بین افراد پردرآمد و کم‌درآمد محسوب می‌شود.
(۳) مالیات برای پشتیبانی از فعالیت‌های دولت مانند امنیت و دفاع ضروری است.
(۴) مالیات ابزاری برای تشویق فعالیت‌های مطلوب است.

۸۶- افزایش تعرفه گمرکی واردات خودرو توسط دولت کدامیک از اهداف زیر را به دنبال دارد؟

- (۱) کاهش فرار مالیاتی
(۲) ایجاد شفافیت اقتصادی
(۳) کاهش فاصله طبقاتی
(۴) حمایت از صنایع داخلی

۸۷- عبارات زیر چگونگی اعمال ۵ درصد مالیات بر ارزش افزوده بر تولید و فروش نان را نشان می‌دهد:

- مرحله (۱)، کشاورز گندم را به قیمت ۱۰۰۰ تومان به آسیابان می‌فروشد.

- مرحله (۲)، آسیابان آرد تولیدی را به قیمت ۲۰۰۰ تومان به نانوا می‌فروشد.

- مرحله (۳)، نانوا نان تولیدی را به قیمت ۳۰۰۰ تومان به مشتری می‌فروشد.

الف) قیمت فروش با مالیات بر ارزش افزوده، در مرحله سوم چند تومان است؟

ب) مالیات بر ارزش افزوده خالص جمع‌آوری شده در مرحله دوم چند تومان است؟

ج) مجموع مالیات بر ارزش افزوده جمع‌آوری شده، چند تومان است؟

(۱) الف (۳۱۰۰، ب) ۵۰، ج) ۱۵۰ (۲) الف (۳۱۵۰، ب) ۱۰۰، ج) ۲۰۰

(۳) الف (۳۱۵۰، ب) ۵۰، ج) ۱۵۰ (۴) الف (۳۱۰۰، ب) ۱۵۰، ج) ۳۰۰

۸۸- براساس قوانین مالیاتی، مسئولیت قانونی پرداخت مالیات بر مصرف، بر عهده کدام گروه قرار می‌گیرد؟

نهایی

(۱) تولیدکنندگان (۲) خریداران

(۳) مصرف‌کنندگان نهایی (۴) مصرف‌کنندگان کالاهای عمومی

۸۹- کدام گزینه نمی‌تواند اساس و مبنای مالیات‌های مستقیم قرار گیرد؟

(۱) ثروت مؤدی (۲) حقوق افراد

(۳) میزان مصرف مؤدی (۴) املاک افراد

۹۰- کدام گزینه به ترتیب، پاسخ صحیح گزاره‌های زیر است؟

الف) کدام یک از مالیات‌های زیر از نوع مالیات غیرمستقیم است؟

ب) کدام نوع از مالیات تابع سیاست‌های کلان بازرگانی و شرایط اقتصادی کشور است؟

(۱) عوارض شهرداری - مالیات بر ارزش افزوده

(۲) مالیات بر دخانیات - عوارض گمرکی

(۳) مالیات بر نقل و انتقال املاک - مالیات بر مصرف

(۴) مالیات بر ارث - عوارض خدماتی



{ ÂÊ » Á € 101 Ç • Z • Æ » Â ¼ Ö Y R Æ , ÿ Š M Y {
 . | Ì À ± € ^ z # Z V Ä f † Ä Y Z Ä À È | è È Z ¼ ¿

μ Y R È † € f ? § {

° Å Ê » Â ¼ ÿ

(Ê ¿ Z È †) Y •

1404 Ä Z } B B

½ Ä » Ê Ä Ä ± Z Æ Z Ä Ö Y R { † | e

É Z Ä Ö Ä Ö a	μ Y R † Z ¼	μ Y R † e	... • † Z ¿
20	101-120	20	(1) Ê †
10	121-130	10	(1) Ê ¿ Ä ¾
10	131-140	10	(1) Ê ¿ ¾
40	////	40	Ê » Ä Ä ... Ä ¿ ¼ m

½ Z u Y € —

É ¼ v Z Ä Ä • Y Y • Z † Y • Y Ä } Z • Ì • È È ¼ S v » È È Z Ö Y Z Ä † Z È È • ñ † • Z ° , Ì Ä È à u	(1) Ê †
É ¼ « Z Ä È « Z ¾ È { € § Y Z Ä † Z È (1) Ê ¿ Ä ¾	
• Ä a Z † È È È È • Z » € Z Z Ö È † f v » (1) Ê ¿ ¾	

½ Y • Z f † Ä Ä È È € † Ö Ä È ,

É • Z † Ä Ä Ä € °	€ e Ä } e z f † Y € È	É • Z f † Ä Ä È Ä	€ † Ö Ä È , ° μ Ä X »	... • † Z ¿
É Ì Ö ¼ ñ v » È † Z ¼ v » € È † ¾ f • Z Ä • Y	Ì † € . » Z ^ ÿ	É Ä e È e È • Z Ö È » € »	È W Z Ö Y { Z Ä Z	È • (1) Ê †
É Ì ¾ ^ u ¼ v Ä Ä m Ä a • ¼ v »	È ¿ Z » Ä € †	È Ä Ö Ä Ä • Z Ö È § È » €	» Y È Y Z Ä † Z È	(1) Ê ¿ Ä ¾
//////	////////	½ Z Z Z Ä Z u	½ Z Z Z Ä Z u	(d , (1) Ê ¿ Ä ¾
È u Ö § È • Z È È Y b †	- È È Z † † ¼ v » Ä { Y • Z • Ä ¼ B m Z § Z ¿	È - Ä ¼ → Ä ¼ u ½ Z ¼ È Y	{ Y È Ì Z u , Ä	(1) Ê ¿ ¾

| Ì • Ä Ä È Ä Ä Ä €

É ¼ v Z Ä • Y	Ä Ä € È »
È € Y Ä » Ä • »	Ä q € † § Ä X ^ »
È § Ä Z W Ä q § § § Ä X È € ° Z Y v È »	È • Z † Ä f ^ »
È • È È Ä ¼ — Z §	Y • Ä W ^ Ä • Z † Ä € u
È ¼ ½ Y • Ä †	_ Z † Z ¿

½ Ä » Ä Ä € °

(1 Z † » Ä È q , È • Ä » È M ¼ { Z | Ä]

۲۰ دقیقه

ادبیات غنایی، ادبیات سفر
و زندگی (سفر به بصره)
درس ۶ تا ۸
مفهمه‌های ۴۶ تا ۶۵

سوالات عمومی از شماره ۱۰۱ شروع می‌شود

فارسی (۱)

۱۰۱- معنای چند واژه داخل کمانک نادرست آمده است؟

(مکاری: کرایه‌کننده)، (بهایم: چارپا)، (اهلیت: شایسته)، (شوخ: آلوده)، (تازی: عرب)، (مفتاح: کلید)

(۱) دو (۲) سه (۳) چهار (۴) پنج

۱۰۲- در کدام عبارت تعداد غلط‌های املايي بیشتر است؟

(۱) آنکه گفتیم سیرتش نیکوترین بود، از بحر آنکه در مغابله زشتی، آشتی کرد و در برابر لعیمی، کریمی کرد.

(۲) قصه حال یوسف را نیکو نه از حُسن صورت او گفت، بلکه از حُسن سیرت او گفت.

(۳) آن بود که یوسف سَدِّیق وفادار بود و یعقوب خود او را به صبر آموزگار بود.

(۴) این، عجیب‌ترین قصه‌هاست؛ زیرا که در میان دو زد جمع بود: هم فرغت بود و هم وصلت.

۱۰۳- از منظر قلمرو زبانی، عبارت مقابل کدام گزینه نادرست است؟

(۱) ای شیخ آمده‌ام تا از اسرار حق چیزی با من نمایی: (مضارع اخباری فعل جمله سوم با حفظ شخص، «می‌نمایی» می‌شود).

(۲) مرد حقّه را برگرفت و به خانه رفت و سودای آتش گرفت: (ضمیر متصل، نقش مفعولی دارد).

(۳) مرد پیش شیخ آمد و گفت: «ای شیخ من از تو سرّ خدای طلب کردم»: (حذف به هر دو نوع قرینه وجود دارد).

(۴) شیخ گفت: «ای درویش ما موشی در حقّه به تو دادیم تو پنهان نتوانستی داشت»: (عبارت فاقد مفعول است).

۱۰۴- در عبارت زیر، به ترتیب چند ترکیب وصفی و چند ترکیب اضافی دیده می‌شود؟

«از روی نیکوش، حبس و چاه آمد و از خوی نیکوش تخت و گاه آمد.»

(۱) یک / یک (۲) دو / دو

(۳) یک / دو (۴) دو / یک

۱۰۵- در کدام گزینه هر دو آرایه درون کمانک، نادرست است؟

(۱) چو گفتمش که دلم را نگاه دار، چه گفت

(۲) صبا بر آن سر زلف ار دل مرا بینی

(۳) دلا معاش چنان کن که گر بلغزد پای

(۴) گرت هواست که معشوق نگسلد پیمان

ز دست بنده چه خیزد خدا ننگه دارد (تلمیح - مجاز)

ز روی لطف بگویش که جا ننگه دارد (استعاره - ایهام تناسب)

فرشته‌ات به دو دست دعا ننگه دارد (مجاز - مراعات نظیر)

نگاه دار سر رشته تا ننگه دارد (تضاد - جناس همسان)

۱۰۶- در کدام گزینه، آرایه منتسب‌شده، درست است؟

(۱) غبار راهگذارت کجاست تا حافظ

(۲) حدیث دوست نگویم مگر به حضرت دوست

(۳) وقتی دل سودایی می‌رفت به بستان‌ها

(۴) گه نعره زدی بلبل گه جامه دریدی گل

به یادگار نسیم صبا ننگه دارد (حسن تعلیل)

که آشنا سخن آشنا ننگه دارد (تشبیه)

بی‌خویشتم کردی بوی گل و ریحان‌ها (ایهام)

با یاد تو افتادم از یاد برفت آن‌ها (کنایه)

۱۰۷- کدام گزینه شکل صحیح ابیات شعر «بوی گل و ریحان‌ها» است؟

(۱) تا عهد تو بشکستم عهد همه در بستم

(۲) تا خار غم عشقت آویخته در دامن

(۳) گر در طلبت رنجی ما را برسد شاید

(۴) گویند مگو سعدی، چندین سخن از عشقت

بعد از تو روا باشد نقض همه پیمان‌ها

کوتاه‌نظری باشد رفتن به بیابان‌ها

چون عشق حرم باشد، سهل است بیابان‌ها

می‌گویند و بعد از من گویند به دوران‌ها

۱۰۸- کدام گزینه نادرست است؟

- (۱) ادبیات عرفانی، در حوزه ادبیات غنایی قرار می‌گیرد.
- (۲) «اسرارالتوحید» اثری منشور از محمد بن منور است.
- (۳) در ادبیات فارسی، موضوعات غنایی معمولاً در قالب قصیده نوشته می‌شوند.
- (۴) سجع را می‌توان در آثار سعدی، عطار و کلیله و دمنه ترجمه نصرالله منشی هم مشاهده نمود.

۱۰۹- کارکرد مفاهیم واژه‌های مشخص شده در کدام گزینه متفاوت است؟

- | | |
|--|--------------------------------------|
| (۱) ای صبح‌دم ببین که کجا می‌فرستم | نزدیک آفتاب وفا می‌فرستم |
| (۲) لاله دیدم، روی زیبای توام آمد به یاد | شعله دیدم، سرکشی‌های توام آمد به یاد |
| (۳) صبا بر آن سر زلف ار دل مرا بینی | ز روی لطف بگویش که جا نگه دارد |
| (۴) همه شب در این امیدم که نسیم صبحگاهی | به پیام آشنایی بنوازد آشنا را |

۱۱۰- مفهوم عبارت زیر، در کدام گزینه آمده است؟

- «تدبیر برادران برخلاف تقدیر رحمان آمد.»
- (۱) الزامی بودن دوراندیشی و تفکر
 - (۲) قدرت و توانایی انسان در تغییر تقدیر الهی
 - (۳) برتری مکر و حيلة فریب کاران
 - (۴) غلبه توانایی و قدرت الهی

تبدیل نمونه سؤال‌های امتحانی به تست

۱۱۱- در کدام گزینه، معنی واژه مشخص شده نادرست است؟

- (۱) مردی ادیب و فاضل و نیکو منظر دیدم. (خوش چهره)
- (۲) وقتی دل سودایی می‌رفت به بستان‌ها. (شیدا)
- (۳) زینهار، تا سر این حقه باز نکنی. (فریب)
- (۴) در مقابله جفا، وفا کرد. (ستم)

۱۱۲- کدام گزینه بدون غلط املائی است؟

- (۱) خدای، تبارک و تعالی، همه بنده‌گان خود را از عذاب قرض و دین فرج دهد.
- (۲) چون به بسره رسیدیم، از برهنگی و عاجزی به دیوانگان مانده بودیم.
- (۳) با انعام و اکرام به راه دریا گسیل کرد. چنان که در کرامت و فراق به پارس رسیدیم.
- (۴) هر که در مسلخ گرمابه بود، همه برپای خاسته بودند و نمی‌نشستند.

۱۱۳- نقش دستوری ضمیر زیر، در کدام گزینه نادرست است؟

- (۱) ناگهانش یافتم با دل نشسته روبه‌رو (مفعول)
- (۲) که دوستان اگر دل دهند، جان ندهند (متمم)
- (۳) لاله دیدم روی زیبای توام آمد به یاد (مفعول)
- (۴) غبار رهگذارت کجاست تا حافظ (مضاف‌الیه)

۱۱۴- در کدام گزینه واژه «دوتلفظی» وجود ندارد؟

- | | |
|--------------------------------------|-----------------------------------|
| (۱) به نام نقش‌بند صفحه خاک | عذارافروز مهرویان افلاک |
| (۲) یاد باد آن روزگاران یاد باد | یاد باد آن آموزگاران یاد باد |
| (۳) از صدای سخن عشق ندیدم خوش‌تر | یادگاری که در این گنبد دوار بماند |
| (۴) حدیث دوست نگویم مگر به حضرت دوست | که آشنا سخن آشنا نگه دارد |

۱۱۵- به ترتیب، آرایه درست در ابیات زیر، در کدام گزینه آمده است؟

- (الف) هر آن که جانب اهل وفا ننگه دارد
 (ب) سر و زر و دل و جانم فدای آن یاری
 (ج) گفتم که بوی زلفت گمراه عالمم کرد
 (۱) استعاره - جناس - حسن تعلیل
 (۲) کنایه - جناس - ایهام
 (۳) کنایه - تضاد - ایهام
 (۴) تشبیه - تناقض - اغراق

۱۱۶- کدام ویژگی نثر ناصر خسرو در گزینه‌های زیر نادرست آمده است؟

- (۱) از آنجا با خجالت بیرون آمدیم و بهشتاب رفتیم: (سادگی و روانی متن)
 (۲) در پی ما افتادند و سنگ می‌انداختند و بانگ می‌کردند: (کوتاهی جمله‌ها)
 (۳) من و برادرم هر یک لنگی کهنه پوشیده بودیم و پلاس پاره‌ای در پشت بسته از سرما: (حذف فعل «بودیم» به قرینه معنایی)
 (۴) آنچه آن اعرابی، کرای شتر بر ما داشت، به سی دینار، هم این وزیر بفرمود تا بدو دادند: (استفاده از واژگان کهن)

۱۱۷- کدام عبارت فاقد «سجع» است؟

- (۱) این بگفت و سفر کرد و پریشانی او در من اثر.
 (۲) آن حلق داوودی متغیر شده و جمال یوسفی به زبان آمده.
 (۳) شبی یاد دارم که یاری عزیز درآمد چنان بی‌خود از جای برجستم که چراغ به آستین کشته شد.
 (۴) بر سیب زرخدانش گردی نشسته و رونق بازار حسنش شکسته.

۱۱۸- هر کدام از آثار زیر به ترتیب به کدام یک از پدیدآورندگان منسوب است؟

«تفسیر سوره یوسف - شعر مهر و وفا - شعر بوی گل و ریحان‌ها»

- (۱) محمد بن منور - حافظ - سعدی
 (۲) احمد بن محمد بن زید طوسی - حافظ - سعدی
 (۳) محمد بن منور - سعدی - حافظ
 (۴) احمد بن محمد بن زید طوسی - سعدی - حافظ

۱۱۹- بیت «اسیرش نجوید رهایی ز بند / شکارش نجوید خلاص از کمند» با کدام یک از بیت‌های زیر قرابت معنایی دارد؟

- (۱) دلا معاش چنان کن که گر بلغزد پای
 (۲) چو گفتمش که دلم را نگاه دار چه گفت
 (۳) صبا بر آن سر زلف ار دل مرا بینی
 (۴) غبار راه‌گذارت کجاست تا حافظ
 فرشته‌ات به دو دست دعا ننگه دارد
 ز دست بنده چه خیزد خدا ننگه دارد
 ز روی لطف بگویش که جا ننگه دارد
 به یادگار نسیم صبا ننگه دارد

۱۲۰- با توجه به درس «سفر به بصره» و متن زیر، معنا و مفهوم قسمت مشخص شده چیست؟

«رفتن مناسب ندیدم، رقعهای نوشتم تا چون بر رقعۀ من اطلاع یابد قیاس کند که مرا اهلّیت چیست.»

- (۱) بفهمد که من اهل کجا هستم.
 (۲) بسنجد که چقدر انسان اهل و سر به راهی هستم.
 (۳) بفهمد که شایستگی من چقدر است.
 (۴) بفهمد که من چقدر کمک لازم دارم.

۱۰ دقیقه

دین و زندگی (۱)

تفکر و اندیشه
مذاکله بعد، واقعه بزرگ
درس ۵ و ۶
صفحه‌های ۴۶ تا ۵۷

۱۲۱- کدام گزینه درست است؟

- (۱) دریافت حقیقت وجود انسان که روح اوست، توسط پیامبر اکرم (ص) انجام می‌شود.
- (۲) با مرگ انسان و ورود وی به عالم برزخ، ارتباط او با دنیا به‌طور کامل قطع نمی‌شود.
- (۳) برزخ در لغت به‌معنای فاصله و حایل میان سه چیز است.
- (۴) دامنه اعمال ماتأخر انسان، محدود به دوران زندگی اوست و با مرگ انسان، پرونده این اعمال نیز بسته خواهد شد.

۱۲۲- آیه مبارکه «إِنَّ الَّذِينَ تَوَفَّاهُم الْمَلَائِكَةُ ظَالِمِي أَنْفُسِهِمْ قَالُوا فِيمَ كُنْتُمْ...» اشاره به کدام یک از ویژگی‌های عالم برزخ دارد؟

- (۱) گفت‌وگوی فرشتگان با انسان که نشان‌دهنده وجود شعور و آگاهی در عالم برزخ است.
 - (۲) سخن‌گفتن پیامبر (ص) با کشته‌شدگان جنگ بدر که نشان‌دهنده وجود شعور و آگاهی در عالم برزخ است.
 - (۳) بسته‌نشدن پرونده اعمال که نشان‌دهنده وجود ارتباط میان عالم برزخ و دنیا در عالم برزخ است.
 - (۴) دریافت پاداش خیرات بازماندگان که نشان‌دهنده وجود ارتباط میان عالم برزخ و دنیا در عالم برزخ است.
- ۱۲۳- بر اساس آیات ۹۹ و ۱۰۰ سوره مبارکه مؤمنون، پاسخ قطعی خداوند در قیامت به کسانی که خواستار توبه و بازگشت مجدد به دنیا هستند، در کدام عبارت قرآنی بیان شده است؟

- (۱) «كَلَّا إِنَّهَا كَلِمَةٌ هُوَ قَائِلُهَا...»
- (۲) «أَمْ نَجْعَلُ الَّذِينَ آمَنُوا وَعَمِلُوا الصَّالِحَاتِ...»
- (۳) «... لا يستطيعون حيلة ولا يهتدون سبيلاً»
- (۴) «... فويل للذين كفروا من النار»

۱۲۴- به ترتیب، از دیدگاه امام کاظم (ع) میزان ملاقات مؤمنان با خانواده‌هایشان پس از مرگ بر چه اساسی است و آیه «يُنَبِّؤُا الْإِنْسَانَ بِيَوْمِنْدٍ بِمَا قَدَّمَ وَآخَرَ» اشاره به کدام یک از ویژگی‌های عالم برزخ دارد؟

- (۱) کمیت فضیلت‌ها - وجود شعور و آگاهی
 - (۲) کیفیت فضیلت‌ها - وجود شعور و آگاهی
 - (۳) کمیت فضیلت‌ها - وجود ارتباط میان عالم برزخ و دنیا
 - (۴) کیفیت فضیلت‌ها - وجود ارتباط میان عالم برزخ و دنیا
- ۱۲۵- بر اساس فرموده رسول خدا (ص)، هر کس سنت و روش نیکی را در جامعه جاری سازد، چه نتیجه‌ای برایش به همراه خواهد داشت؟

- (۱) تا زمان مرگ آن شخص، برایش حسنه و خیر ذخیره می‌شود و پس از مرگ وی، پرونده‌اش بسته خواهد شد.
- (۲) برای خود شخص، تأثیر چندانی ندارد اما در آینده نسل‌های بعد از او بسیار فایده‌مند و مؤثر خواهد بود.
- (۳) در آخرت به برترین درجه بهشت می‌رسد و با پیامبران و شهیدان، هم‌نشین خواهد بود.
- (۴) تا وقتی که در دنیا مردمی به آن سنت عمل می‌کنند، ثواب آن اعمال را به حساب این شخص هم می‌گذارند، بدون این که از اجر انجام‌دهنده آن کم کنند.

۱۲۶- پاسخ هر کدام از عبارات زیر در کدام گزینه به درستی آمده است؟

- برپایی آن، بزرگترین واقعه جهان خلقت است.

- عیان شدن حوادث تلخ و شیرینی که در زمین اتفاق افتاده است.

- آنان بهترین گواهان قیامت‌اند.

(۱) برزخ - آشکار شدن تمام حقایق - پیامبران و امامان (۲) برزخ - برپاشدن دادگاه عدل الهی - اعضای بدن

(۳) قیامت - آشکار شدن تمام حقایق - پیامبران و امامان (۴) قیامت - برپاشدن دادگاه عدل الهی - اعضای بدن

۱۲۷- به ترتیب، چرا در روز قیامت اعمال پیامبران و امامان معیار و میزان سنجش اعمال دیگران قرار می‌گیرد و در کدام مرحله

قیامت وقایعی رخ می‌دهد تا صحنه داوری الهی فراهم شود و انسان‌ها آماده دریافت پاداش و کیفر گردند؟

(۱) چون خداوند در این روز، وظیفه سنجش اعمال انسان‌ها را بر عهده پیامبران و اولیای الهی گذاشته است. - مرحله اول

(۲) زیرا اعمال آنان عین آن چیزی است که خدا به آن دستور داده است. - مرحله اول

(۳) زیرا اعمال آنان عین آن چیزی است که خدا به آن دستور داده است. - مرحله دوم

(۴) چون خداوند در این روز، وظیفه سنجش اعمال انسان‌ها را بر عهده پیامبران و اولیای الهی گذاشته است. - مرحله دوم

۱۲۸- به ترتیب، در رابطه با کارنامه عمل انسان، صحیح یا غلط بودن هر یک از موارد زیر در کدام گزینه به درستی ذکر شده است؟

- این کارنامه، عقاید قلبی و خلقیات انسان‌ها را نیز دربردارد.

- نامه عمل، تمام هویت انسان از بدو تولد تا پایان زندگی دنیوی را شامل می‌شود، اما زندگی در برزخ را شامل نمی‌شود.

- خداوند به نیکوکاران وعده داده است که دو برابر بیشتر از عمل نیکی که انجام داده‌اند، به آن‌ها پاداش خواهد شد.

- نامه عمل مانند نامه دنیا نیست که گزارشی از عمل باشد.

(۱) درست - نادرست - نادرست - درست (۲) درست - درست - نادرست - درست

(۳) نادرست - نادرست - درست - درست (۴) نادرست - درست - درست - نادرست

۱۲۹- به ترتیب، واکنش اعضای بدن به این که بدکاران می‌گویند «چرا علیه ما شهادت می‌دهید؟» چه خواهد بود و آیه «ما أغنی عَنِّي

مالیه» واکنش کدام گروه است؟

(۱) ما جز واقعیت و چیزی که دیده‌ایم، شهادت نمی‌دهیم. - کسانی که نامه عمل به دست چپشان داده شده است.

(۲) ما را خدایی به سخن آورد که هر چیزی را به سخن می‌آورد. - کسانی که نامه عمل به دست چپشان داده شده است.

(۳) ما جز واقعیت و چیزی که دیده‌ایم، شهادت نمی‌دهیم. - کسانی که نامه عمل به دست راستشان داده شده است.

(۴) ما را خدایی به سخن آورد که هر چیزی را به سخن می‌آورد. - کسانی که نامه عمل به دست راستشان داده شده است.

۱۳۰- بر اساس آیات شریفه «فَأَمَّا مَنْ أَوْتِيَ كِتَابَهُ بِيَمِينِهِ فَيَقُولُ هَؤُلَاءِ مَقْرُونُوا كَتَابَهُ إِنِّي كُنْتُ مِنَ الْمَلَأِئِمَّةِ...» از سوره مبارکه

حاقة، عاقبت کسی که در روز قیامت کارنامه‌اش را به دست راستش می‌دهند، در کدام گزینه آمده است؟

(۱) مقرب درگاه خدا و مسجود فرشتگان می‌شود.

(۲) حوری‌های بهشتی به وی داده می‌شود و هر چه دلش بخواهد، برایش فراهم می‌گردد.

(۳) در بهشتی برین که میوه‌هایش در دسترس است، زندگی پسندیده‌ای دارد.

(۴) در کنار حوض کوثر با پیامبر خدا (ص) همنشین خواهد بود.

PART C: Reading Comprehension

Directions: Read the following passage and answer the questions by choosing the best choice (1), (2), (3), or (4). Then mark the correct choice on your answer sheet.

The world around us is full of wonders. The sky stretches endlessly above, painted with shining stars and colorful sunsets that fill us with awe. Trees whisper in the wind, flowers bloom in bright colors, and animals of every kind remind us how rich and beautiful nature is. From tiny ants to giant whales, every living thing has its place and purpose in this world, and together they create a harmony that makes us stop and admire.

Nature is like a masterpiece created by time. Mountains rise proudly, rivers move gently across the land, and birds sing songs that fill the air with life. Even a small leaf or the sparkle of a stream can feel like a precious gift. Everything in nature connects and works together, showing how special our planet truly is. Humans are also part of this creation; we build, imagine, and dream, adding new layers of beauty to the world. Every sunrise and every smile reminds us how lucky we are to live on this incredible planet.

137- What does the writer compare nature to?

- | | |
|------------------------------------|-------------------------------|
| 1) A painting created by an artist | 2) A masterpiece made by time |
| 3) A garden full of colors | 4) A song sung by birds |

138- According to the text, how do humans make the world more beautiful?

- | | |
|--------------------------------------|---|
| 1) By protecting animals and plants | 2) By building, imagining, and dreaming |
| 3) By studying the stars and planets | 4) By painting pictures of nature |

139- What does the underlined word “harmony” in paragraph «1» mean in the text?

- | | |
|--------------------------------|-----------------------------------|
| 1) A kind of music | 2) A feeling of peace and balance |
| 3) The act of singing together | 4) A group of animals |

140- What can we learn from this text?

- 1) Nature and humans should stay separate.
- 2) Only humans can create beauty.
- 3) Nature and people together make life meaningful.
- 4) The world is full of problems and danger.



دفترچه سؤال

آزمون هوش و استعداد
(دوره دوم)
۲۸ آذر

تعداد کل سؤالات آزمون: ۲۰
زمان پاسخ‌گویی: ۳۰ دقیقه

گروه تولید

مسئول آزمون	حمید لنجان‌زاده اصفهانی
مسئول دفترچه	حامد کریمی
ویراستار	آرین غلامی
طراحان	حمید اصفهانی، فاطمه راسخ، حمید گنجی، حامد کریمی، امیرعلی حسینی‌زاده، فرزاد شیرمحمدلی
حروف‌چینی و صفحه‌آرایی	معصومه روحانیان
ناظر چاپ	حمید عباسی

مدیر گروه مستندسازی	محیا اصغری
مسئول درس مستندسازی	علیرضا همایون‌خواه
ویراستار مستندسازی	ستایش یآوری

برای مشاهده پاسخ‌ها، به صفحه شخصی خود در سایت کانون مراجعه کنید.

استعداد تحلیلی

۳۰ دقیقه

۲۵۱- کدام حرف الگوی الفبایی زیر را کامل می‌کند؟

ب، ج، ر، ظ، ؟

(۱) ن

(۲) و

(۴) ی

(۳) هـ

۲۵۲- اگر حروف عبارت «آفاق آسمانی» به ترتیب الفبا از راست به چپ مرتب شوند، جایگاه حداکثر چند حرف تغییر نمی‌کند؟

(۲) دو

(۱) یک

(۴) چهار

(۳) سه

۲۵۳- ارزش الفبایی هر کلمه را برابر با مجموع اعداد جایگاه‌های حروف آن در الفبا تعریف می‌کنیم. مثلاً عبارت «آب» ارزش ۳ دارد. به این ترتیب، ارزش

الفبایی «موش دم‌بریده» کدام است؟

(۲) ۵۸

(۱) ۵۴

(۴) ۷۸

(۳) ۷۴

۲۵۴- ضرب‌المثل «بعد از یک عمر گدایی، شب جمع‌هم را گم نمی‌کنم!» به چه چیزی اشاره می‌کند؟

(۲) انتظار

(۱) خیال‌پردازی

(۴) لذت‌جویی

(۳) تجربه

۲۵۵- اگر واژه‌های زیر را با تعداد درست نقاط برای ساخت یک بیت مرتب کنیم، در نهایت تعدادی نقطه در بیت وجود خواهد داشت. باقی‌مانده تقسیم

تعداد این نقاط بر چهار کدام است؟

می‌شود می‌شود از از مچپت مچپت سزکه‌ها چاژها گل مل

(۲) دو

(۱) یک

(۴) چهار

(۳) سه

۲۵۶- کدام عبارت زیر به تصحیح بیشتری احتیاج دارد؟

(۱) سنگ به سنجاقک نگاه می‌کرد. سنجاقک ساکت بود.

(۲) جوانه با بهت و حیرت به آب می‌گریست.

(۳) همه شهرپور گرم و خشکی را که در پیش بود، ترسناک می‌دانستند.

(۴) چه کسی می‌توانست پیش‌بینی کند که باران خواهدبارید؟

۲۵۷- حروف به هم ریخته کدام گزینه نام یک کشور بزرگ را نمی‌سازد؟ از هر حرف به همان اندازه که هست استفاده کنید.

(۱) نتگریند

(۲) لیزری

(۳) اینژ

(۴) استنموغل

۲۵۸- عددی دورقمی الگوی اعداد جدول زیر را کامل می‌کند. مجموع دو رقم این عدد کدام است؟

۵	۹	۱	۱۳
۱۸	۱۴	۱۰	۲۲
۲	۶	۱۴	۱۰
?	۳۵	۳۹	۲۷

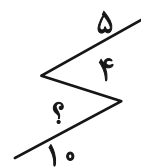
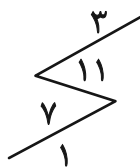
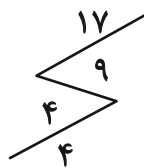
(۱) ۴

(۲) ۵

(۳) ۶

(۴) ۷

۲۵۹- کدام عدد الگوی عددی زیر را کامل می‌کند؟



(۱) ۱

(۲) ۲

(۳) ۳

(۴) ۴

۲۶۰- چند عدد سه‌رقمی زوج داریم که عددهای ۲، ۳ و ۴ در آن‌ها نیست، ولی عددهای ۵ و ۶ در آن‌ها هست؟

(۱) ۱۳

(۲) ۱۴

(۳) ۱۵

(۴) ۱۶

۲۶۱- در جدول سودوکوی زیر، در هر ردیف و هر ستون، دقیقاً یکی از اعداد ۱، ۲، ۳ و ۴ قرار می‌گیرد. مجموع دو عدد جایگزین علامت‌های سؤال در

جدول کدام است؟

	۲		۱
۱			
		۴	?
?		۱	

(۱) ۳ یا ۴

(۲) ۳ یا ۵

(۳) ۴ یا ۵

(۴) ۴ یا ۶

۲۶۲- هشت ماشین در سه نوبت سه دقیقه‌ای، بیست و هفت کالا تولید کرده‌اند. اگر بخواهیم تعداد کالاهای موجود را به صد و هشت برسانیم ولی تنها از شش

ماشین در دو نوبت استفاده کنیم، هر نوبت باید چند دقیقه باشد؟

۶ (۱) ۱۲ (۲)

۱۸ (۳) ۲۴ (۴)

۲۶۳- سه خروجی «الف»، «ب» و «ج»، به ترتیب هر کدام در دو، سه و چهار ساعت آب یک مخزن پُر را تماماً خالی می‌کنند، در حالی که ورودی «د»

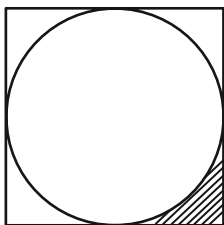
به تنهایی مخزن خالی را در بیست دقیقه پر می‌کند. اگر در حالی که نیمی از مخزن پر است، همه ورودی‌ها و خروجی‌ها را باز کنیم، پس از حدود ...

... دقیقه، مخزن کاملاً ... می‌شود.

۱۵، خالی (۱) ۷/۵، خالی (۲)

۱۵، پُر (۳) ۷/۵، پُر (۴)

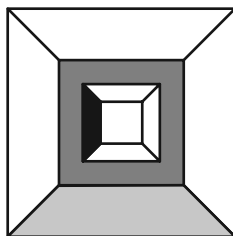
۲۶۴- دایره زیر به شکلی است که اندازه مساحت آن دقیقاً دو برابر اندازه محیط آن است. مساحت ناحیه هاشور خورده چند واحد مربع است؟



۳۲ - ۸π (۱) ۴ - π (۲)

۱۶ - ۴π (۳) ۸ - ۲π (۴)

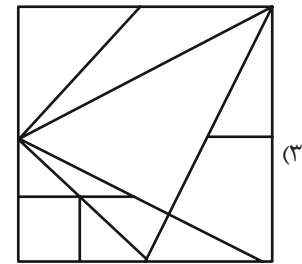
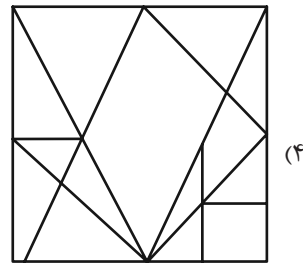
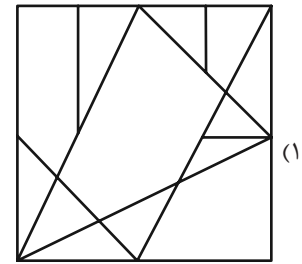
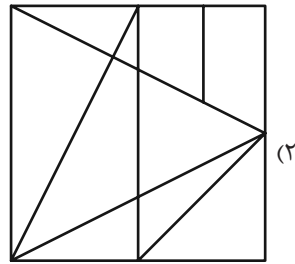
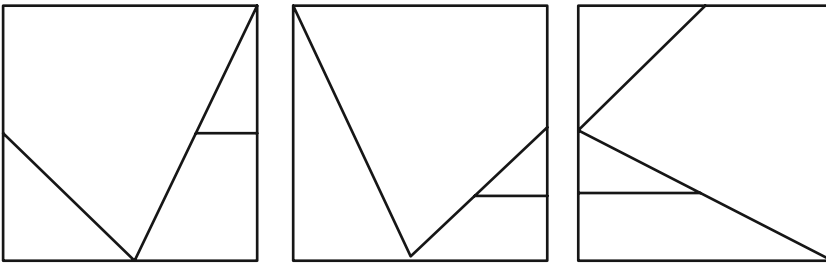
۲۶۵- اگر طول ضلع مربع‌های شکل زیر به ترتیب ۱۲، ۱۰، ۸ و ۶ واحد باشد، مساحت بخش رنگ‌نشده شکل چند واحد مربع است؟



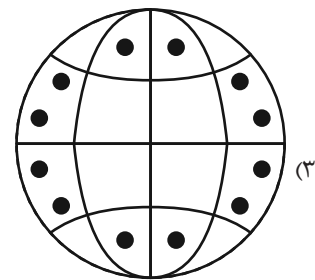
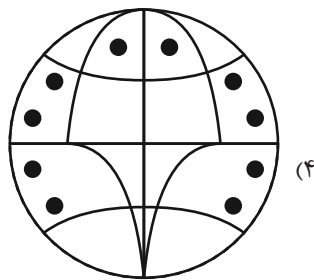
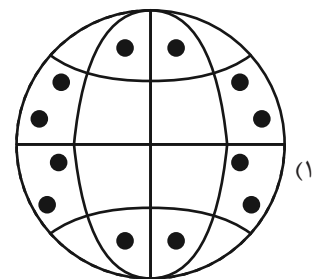
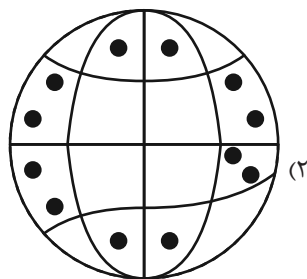
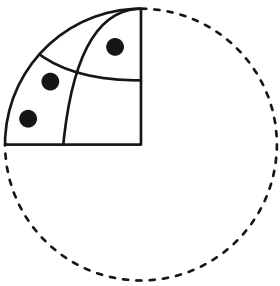
۸۰ (۱) ۹۰ (۲)

۱۰۰ (۳) ۱۱۰ (۴)

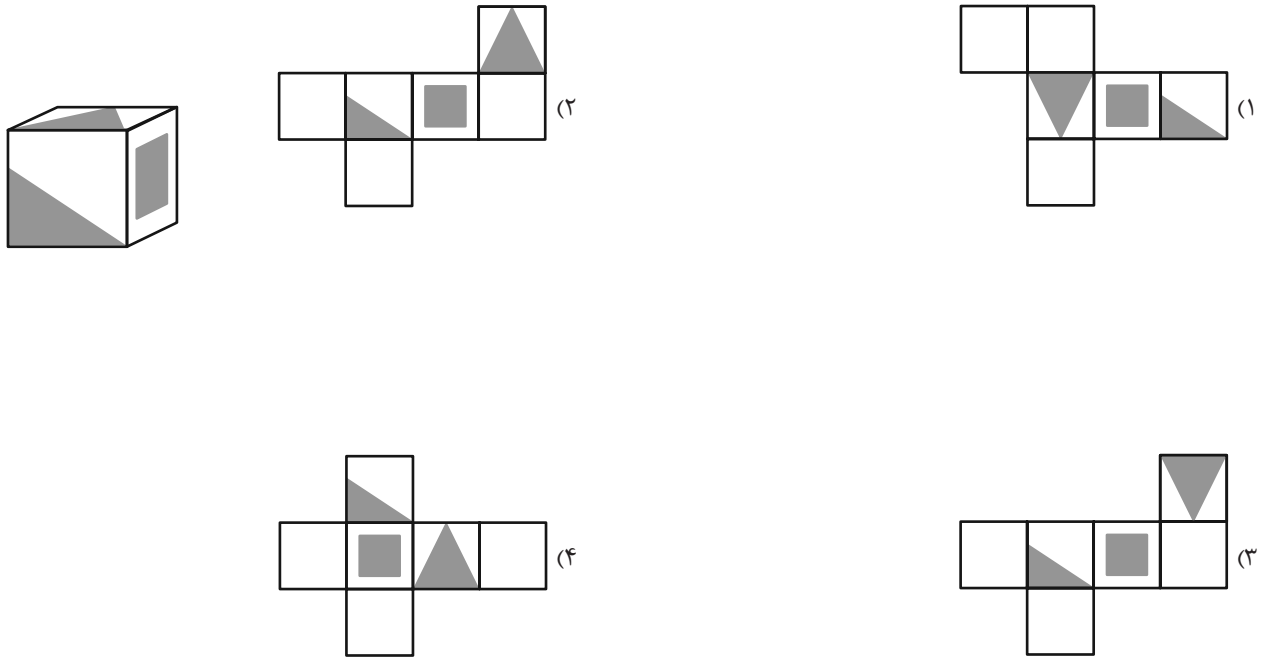
۲۶۶- اگر سه برگه شفاف زیر را به هر میزان دلخواه بچرخانیم و بعد روی هم بیندازیم، کدام شکل قطعاً حاصل نمی‌شود؟



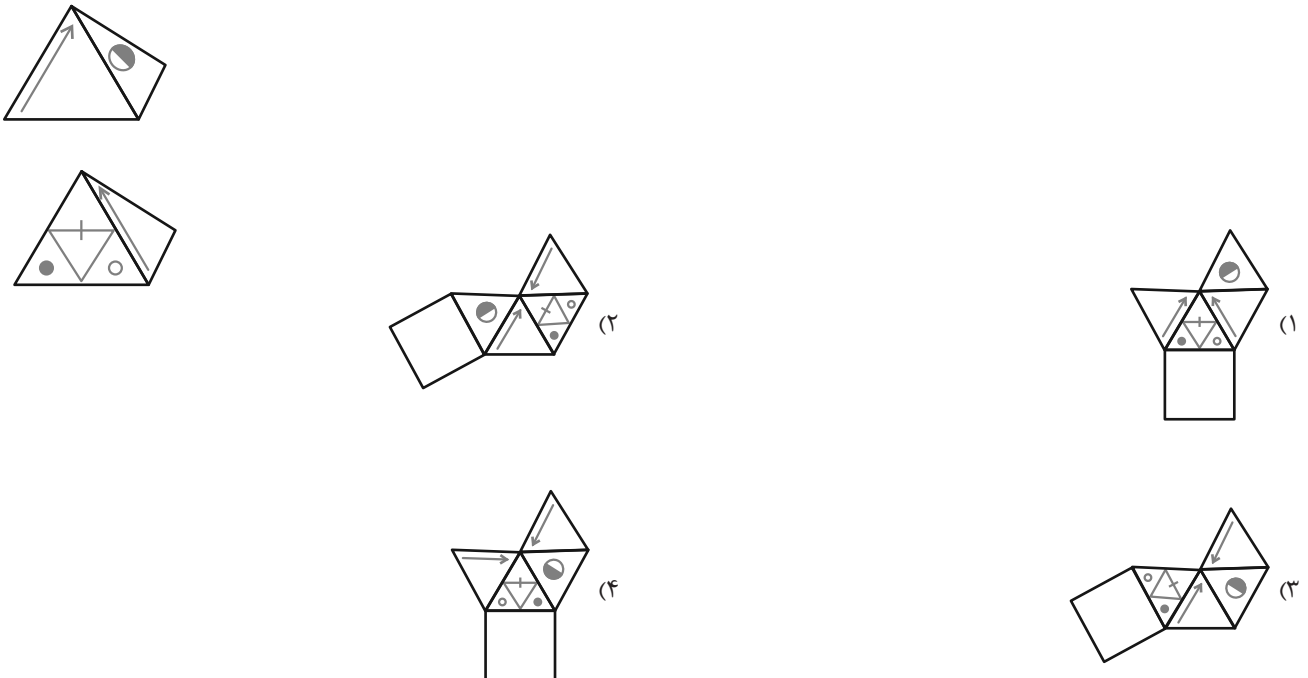
۲۶۷- اگر برگه شفاف تا و سوراخ‌شده زیر را باز کنیم، کدام شکل حاصل می‌شود؟



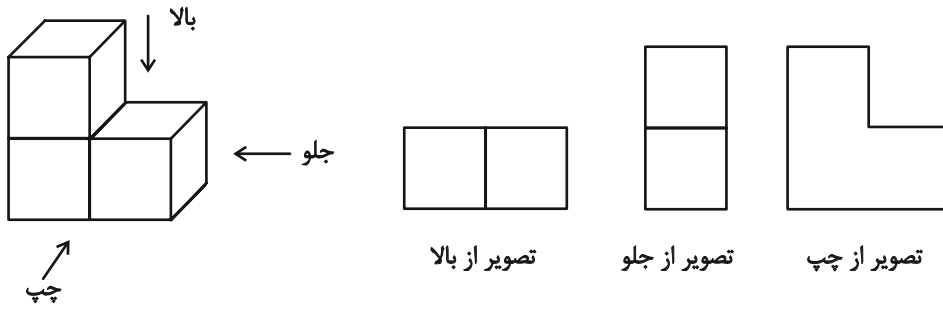
۲۶۸- از کدام شکل گسترده، مکعب زیر حاصل می‌شود؟ پشت برگه‌ها کاملاً سفید است.



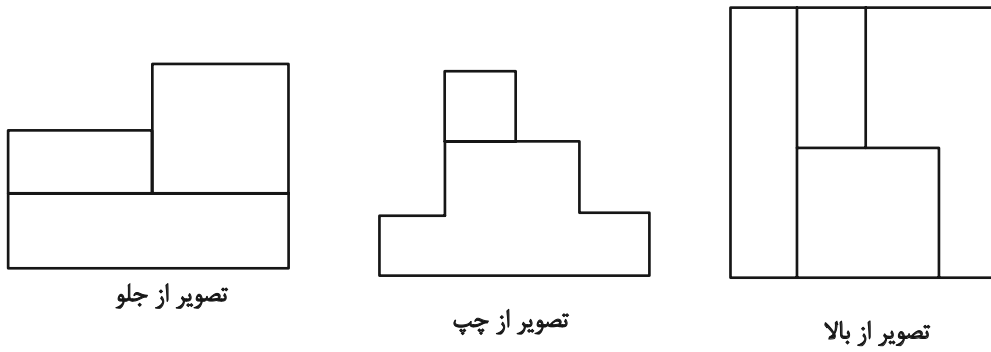
۲۶۹- دو شکل زیر مربوط به یک هرم است. کدام گزینه شکل گسترده این هرم را به درستی نشان می‌دهد؟ پشت برگه‌ها کاملاً سفید است.



۲۷۰- در تصویر زیر، نمای شکلی سه بُعدی از سه جهت نشان داده شده است.



سه تصویر زیر را نیز برای حجمی دیگر داریم:



این حجم حداکثر چند مکعب کوچک دارد؟

۲۰ (۲)

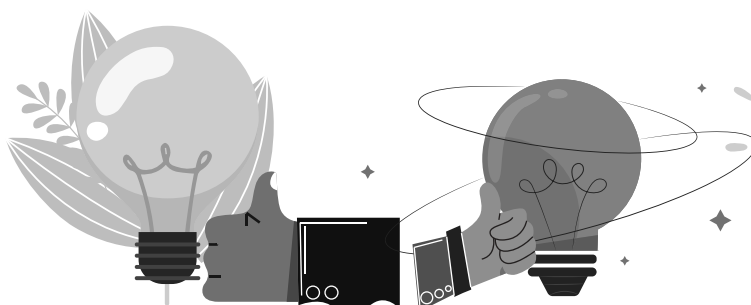
۱۶ (۱)

۲۸ (۴)

۲۴ (۳)

منابع مناسب هوش و استعداد

دوره دوم



دانلود رایگان تمام آزمون های آزمایشی

در کانال تلگرام ما :

آزمونها آزمایشی

t.me/Azmoonha_Azmayeshi

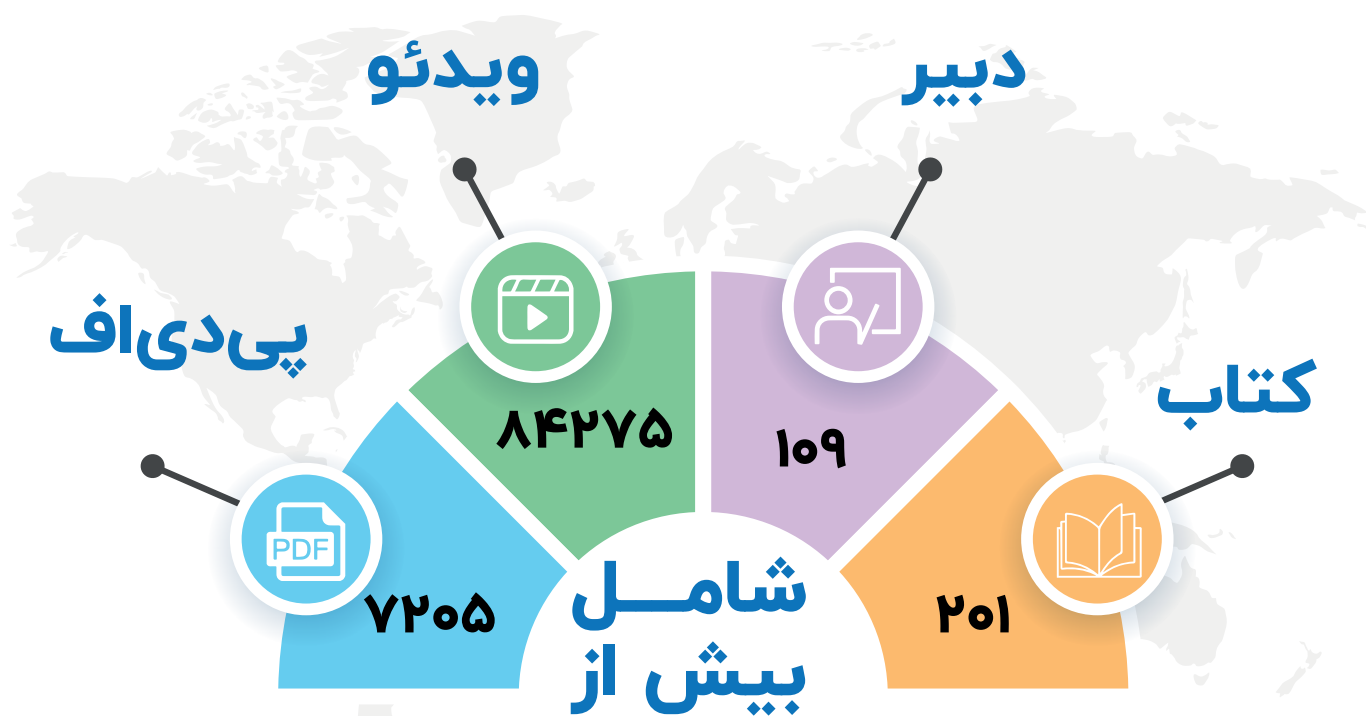


join us ...



مُنیاز اولین نشر آنلاین کنکور کشور

از سال ۹۷ تا کنون



برترین دبیران کنکور کشور در نشر آنلاین مُنیاز





پاسخنامه

دهم انسانی

۲۸ آذر ماه ۱۴۰۴

بنیاد علمی آموزشی قلمچی (وقف عام)

دفتر مرکزی: خیابان انقلاب بین صبا و فلسطین پلاک ۹۲۳ - بنیاد علمی آموزشی قلمچی (وقف عام) ۶۴۶۳-۰۲۱

«تمام داریها و درآمدهای بنیاد علمی آموزشی قلمچی وقف عام است بر گسترش دانش و آموزش»

پدید آورندگان آزمون

طراحان به ترتیب حروف الفبا

نام طراحان	نام درس
دانیال آرکیش، مهدی اسفندیاری، محسن جهان‌بخش، آروین حسینی، علی قهرمان‌زاده، امیرمحمد کریمی عقیده، زانبار محمدی	ریاضی و آمار (۱)
سعید جعفری، علی صیدانلو، آرمین عبدالحسینی، سعید کریمی، امیرمحمد کریمی عقیده، ابوالفضل عباس‌زاده	علوم و فنون ادبی (۱)
راضیه ابراهیمی‌نژاد، ریحانه امینی، ملیکا ذاکری، فاطمه عبدالوند، آرمین یوسفی	جامعه‌شناسی (۱)
راضیه ابراهیمی‌نژاد، عباس خدادادی، ملیکا ذاکری، آیدا رحیمی، فائقه شمسی، آرمین یوسفی	جامعه‌شناسی (۱) - سؤال‌های «مشابه» امتحانی
زهرا اشرفی، محسن رجبی، آرمین ساعدپناه، مهران سعیدنیا، کامران عبدالمهدی، مرتضی کاظم‌شیرودی	عربی، زبان قرآن (۱)
علیرضا آزادزی‌زاده، یوسف پوریافرانی، امیرمحمد حسینی، محسن رجبی، فائقه شمسی، فاطمه عزیزی	تاریخ (۱)
علیرضا آزادزی‌زاده، راضیه ابراهیمی‌نژاد، عباس خدادادی، فائقه شمسی، امیرحسین کاروین، عرشیا محمدی، مهدی یوسف‌زاده	جغرافیای ایران
طهورا ره‌انجام، محمد رضایی‌نقا، سالار صفایی، خدیجه نورزاده، بهار هلالی	منطق
آیدا رحیمی، سارا شریفی، علی صیدی، احسان عالی‌نژاد، آرش کتاب‌فروش بدری، سپیده فتح‌اللهی، مهدی یوسف‌زاده	اقتصاد

گزینشگران و ویراستاران

نام درس	گزینشگر و مسئول درس	ویراستاران	ویراستاران رتبه برتر	مستندسازی	ویراستاران مستندسازی
ریاضی و آمار (۱)	آروین حسینی	محمد بحیرایی، احسان غنی‌زاده	امیرمحمد کریمی	سمیه اسکندری	معصومه صنعتکار، احسان میرزینعلی
علوم و فنون ادبی (۱)	ابوالفضل عباس‌زاده	الهام محمدی، امیرمحمد قلعه‌کاهی، امیررضا کریمی‌پور	سروش هوشمند	الناز معتمدی	زهرا شمسایی، مانده ملکی
جامعه‌شناسی (۱)	ریحانه امینی	یاسین ساعدی	امیرمحمد حسینی	سجاد حقیقی‌پور	سید مجتبی رضازاده، علی ابراهیمی آرانی، محمدحسن سعیدی
عربی، زبان قرآن (۱)	آرمین ساعدپناه	درویشعلی ابراهیمی، اسماعیل یونس‌پور، نرگس حیدری	زهرا اشرفی	لیلا ایزدی	امیررضا علیزاده، وحیده نجفی، فرهاد صالحی
تاریخ (۱)	فاطمه عزیزی	زهرا قصری، زهرا دامیار	امیرمحمد حسینی	سجاد حقیقی‌پور	محمدحسن سعیدی
جغرافیای ایران	زهرا دامیار	ماهان شورچه	امیرمحمد حسینی	سجاد حقیقی‌پور	محمدحسن سعیدی
منطق	مرضیه محمدی	فرهاد علی‌نژاد، مهدیه ملاصالحی، سیدپارسا طباطبایی، امیرمحمد قلعه‌کاهی	امیرمحمد حسینی	سوگند بیگلری	محمدحسن صادق‌پور
اقتصاد	آفرین ساجدی	محدثه شمسیان	امیرمحمد کریمی	سجاد حقیقی‌پور	محمدحسن سعیدی، سید مجتبی رضازاده، علی ابراهیمی آرانی

گروه فنی و تولید

مدیر گروه	زهرا دامیار
مسئول دفترچه	مهدیه ملاصالحی
مستندسازی	مدیر: محیا اصغری، مسئول دفترچه: سجاد حقیقی‌پور
حروف‌چین و صفحه‌آرا	زهرا تاجیک
ناظر چاپ	سوران نعیمی



ریاضی و آمار (۱)

۱- گزینه «۳»

(آروین حسینی)

نکته:

$$\text{وزن برحسب کیلوگرم} \\ \text{مجدور طول قد برحسب متر} = \text{نماتوب (BMI)}$$

با توجه به نکته فوق داریم:

۱۰۰ کیلوگرم: وزن

۲ متر = ۲۰۰ سانتی متر: قد

$$= ۲۵ = \frac{۱۰۰}{۴} = \frac{۱۰۰}{(۲)^2} = \text{نماتوب}$$

(مفهوم تابع، صفحه ۳۱)

۲- گزینه «۴»

(آروین حسینی)

نمایش توصیفی یک رابطه هنگامی تابع است، که به هر شیء یا شخص یا

موضوع از مجموعه اول تنها یک شیء، شخص یا موضوع از مجموعه دوم

نسبت داده شود، بنابراین گزینه «۴» تابع نیست، زیرا ممکن است شخصی

چند رنگ مورد علاقه داشته باشد.

(مفهوم تابع، مشابه سؤال ۳ فعالیت، صفحه ۳۶)

۳- گزینه «۳»

(دانیال آرکیش)

هر عدد طبیعی a ، دارای دو ریشه دوم \sqrt{a} و $-\sqrt{a}$ است، لذا چنین

رابطه‌ای تابع نیست.

(مفهوم تابع، مشابه سؤال‌های ۱، ۲ و ۳ فعالیت، صفحه‌های ۳۵ و ۳۶)

۴- گزینه «۲»

(ممسین بیوان بوش)

مساحت دایره برابر است با:

$$S = \pi r^2 \quad (۱)$$

محیط دایره برابر است با:

$$P = 2\pi r$$

تابع مساحت برحسب محیط به صورت $S(P)$ خواهد بود. پس باید بین دورابطه بالا r حذف شود. از رابطه محیط، r را برحسب P به دست می‌آوریم:

$$P = 2\pi r \Rightarrow r = \frac{P}{2\pi}$$

حال رابطه به دست آمده را در رابطه (۱) جایگذاری می‌کنیم:

$$S = \pi r^2 \xrightarrow{r = \frac{P}{2\pi}} S = \pi \left(\frac{P}{2\pi}\right)^2 \Rightarrow S = \pi \left(\frac{P^2}{4\pi^2}\right)$$

$$\Rightarrow S = \frac{P^2}{4\pi} \Rightarrow S(P) = \frac{P^2}{4\pi}$$

(مفهوم تابع، صفحه‌های ۳۰ تا ۳۹)

۵- گزینه «۳»

(زانیار ممسری)

برای آن که یک نمودار نمایش‌دهنده یک تابع باشد باید هر خط عمودی

نمودار را حداکثر در یک نقطه قطع کند. در نمودار (الف) حداقل باید ۴

نقطه حذف شوند. در نمودار (ب) باید حداقل ۲ نقطه حذف شوند.

$a = 5 \xrightarrow{(-a, 6)} (-5, 6)$ تابع نیست.

$a = -5 \xrightarrow{(-a, 6)} (5, 6)$ تابع است.

$$\Rightarrow f(2a + 12) = f(2(-5) + 12) = f(2) = 3a = 3(-5) = -15$$

(مفهوم ۳ تابع، صفحه ۳۹)

(مفسر جوان بخش)

۹- گزینه «۴»

ابتدا دامنه‌ها را در تابع قرار می‌دهیم:

$$x = 0 \Rightarrow f(0) = 1 + \sqrt{4} = 3 \Rightarrow (0, 3)$$

$$x = 6 \Rightarrow f(6) = 1 + \sqrt{6a + 4} \Rightarrow (6, 1 + \sqrt{6a + 4})$$

با مقایسه بردها در صورت سؤال و بردهای به‌دست آمده داریم:

$$\begin{cases} b = 3 \\ 1 + \sqrt{6a + 4} = 5 \Rightarrow \sqrt{6a + 4} = 4 \Rightarrow 6a + 4 = 16 \\ \Rightarrow 6a = 12 \Rightarrow a = 2 \end{cases}$$

$$\Rightarrow a + b = 2 + 3 = 5$$

(ضابطه جبری تابع، صفحه ۵)

(مهری اسفندیاری)

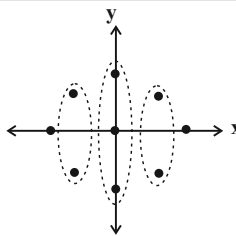
۱۰- گزینه «۳»

$$x \xrightarrow{\text{مکعب}} x^3 \xrightarrow{\text{قرینه}} -x^3 \xrightarrow{\text{واحد کمتر}} -x^3 - 3$$

$$f(x) = -x^3 - 3$$

$$f\left(\frac{2}{\sqrt[3]{4}}\right) = -\left(\frac{2}{\sqrt[3]{4}}\right)^3 - 3 = -\left(\frac{8}{4}\right) - 3 = -2 - 3 = -5$$

(ضابطه جبری تابع، صفحه ۵۴)



(الف)

(مفهوم ۳ تابع، صفحه‌های ۳۶ و ۳۹)

(مهری اسفندیاری)

۶- گزینه «۲»

اگر مجموعه A دارای m عضو و مجموعه B دارای n عضو باشد، تعداد

توابعی که می‌توان از A به B تعریف کرد برابر n^m است، لذا داریم:

$$n^3 = 64 \Rightarrow n^3 = 4^3 \Rightarrow n = 4$$

(مفهوم ۳ تابع، صفحه ۳۸)

(مشابه امتحانی - امیرمهد کریمی عقیره)

۷- گزینه «۴»

در زوج مرتبها اگر مؤلفه‌های اول با هم برابر باشند، باید مؤلفه‌های دوم نیز

با هم برابر باشند تا رابطه ما یک تابع شود.

$$\begin{cases} x + y = 4 \\ x - y = 2 \end{cases} \Rightarrow 2x = 6 \Rightarrow x = 3 \Rightarrow y = 1$$

$$\Rightarrow \frac{x}{y} = \frac{3}{1} = 3$$

(مفهوم ۳ تابع، صفحه ۳۹)

(علی قورمانزاده)

۸- گزینه «۳»

برای اینکه f تابع باشد، باید:

$$a^2 - 8 = 17 \Rightarrow a^2 = 25$$



علوم و فنون ادبی (۱)

۱۱- گزینۀ «۱»

(سعید مفعری)

بررسی مصراع صورت سؤال:

بی	مُ	أ	می	دز	ج	هَن	نَم	وَز	ج	نا	نش
-	U	-	-	-	U	-	-	-	U	-	-

بررسی گزینۀ «۱»:

نَع	دَ	زین	گَر	بَر	سَ	رَم	شَم	شِی	ر	با	ری
-	U	-	-	-	U	-	-	-	U	-	-

(موسیقی شعر، مشابه مثال کتاب، صفحه‌های ۴۷ تا ۵۰)

۱۲- گزینۀ «۳»

(سعید کریمی)

در دو کلمۀ «خوان» و «آن چه»، مصوت بلند «ا» قبل از صامت «ن» ساکن آمده است و کوتاه محسوب می‌شود.

بررسی سایر گزینه‌ها:

گزینۀ «۱»: «جهان» / «سوزان»: هر دو کسره دارند و مصوت بلند «ا» قبل صامت «ن» ساکن نیامده است.

گزینۀ «۲»: «دستان» / «عصیان»: هر دو کسره دارند و مصوت بلند «ا» قبل صامت «ن» ساکن نیامده است.

گزینۀ «۴»: مصوت بلند «ا» قبل صامت «ن» ساکن نیامده است.

(موسیقی شعر، صفحه ۳۹)

۱۳- گزینۀ «۳»

(سعید کریمی)

صامت «و» در کلمۀ «موج» و صامت «ی» در کلمات «پایان» و «یادش» دیده می‌شود.

تشریح سایر گزینه‌ها:

گزینۀ «۱»: صامت «ی» و «و» وجود ندارد.

گزینۀ «۲»: صامت «ی» وجود دارد. (پیمان)

گزینۀ «۴»: صامت «ی» وجود دارد. (عافیت)

(موسیقی شعر، مشابه سؤال ۴ فوراً رزیابی، صفحه ۵)

۱۴- گزینۀ «۴»

(علی صیدانلو)

ابتدا بیت را تقطیع می‌کنیم تا ببینیم چه کلماتی باید در جاهای خالی قرار بگیرند تا بیت از تکرار چهار بار رکن «U---» تشکیل شود.

بررسی بیت صورت سؤال:

در جای خالی مصراع اول کلماتی باید قرار بگیرند که علامت هجایی آن‌ها «U--» باشد.

جُ	دا	از	ما	ه	رو	یَت	عا
ش	قا	نَز	چَش	م	تَر	هَر	شَب
U	-	-	-	U	-	-	-

در جای خالی مصراع دوم کلماتی باید قرار بگیرند که علامت هجایی آن‌ها «U---U» باشد.

فُ	رو	ری	زَن	د	کو	کَب	تا
فُ	رو	ری	زَن	د	کو	کَب	ها
U	-	-	-	U	-	-	-

بنابراین پاسخ ما گزینۀ «۴» است.

(موسیقی شعر، صفحه‌های ۴۷ تا ۵۰)

۱۵- گزینۀ «۳»

(آرمین عبدالصینی)

در همهٔ موارد به جز بیت «الف» سجع یافت می‌شود.

تشریح ابیات:

(الف) کلمات «مکن»، «قلم» و «طلب» سجع متوازن دارند.

(ب) کلمات «کس» و «بس» سجع متوازی دارند.

(ج) کلمات «قمرسیما»، «جان‌افزا» و «پا» سجع مطرف دارند و کلمۀ «شگرخا» با کلمۀ «جان‌افزا» سجع متوازی دارند.

(د) کلمات «سپیدی» و «سیاهی» سجع متوازی دارند.

(ه) کلمات «مباحی»، «صراحی» و «فلاحی» سجع متوازی دارد.

(بریع، صفحه‌های ۵۲ و ۵۳)

۱۶- گزینۀ «۴»

(مشابه امتحانی - امیرمهد کریمی عقیده)

بررسی عبارات:

(الف) «کوشیدن» و «جوشیدن»: سجع متوازی

(ب) «چراغ» و «داغ»: سجع مطرف

(ج) «عزیز» و «ذلیل»: سجع متوازن

(بریع، صفحه‌های ۵۲ و ۵۳)

۱۷- گزینۀ «۲»

(ابوالفضل عباس زاده)

کلمات «جام»، «آتش‌فام» و «آرام» سجع مطرف دارند.

تشریح سایر گزینه‌ها:

گزینۀ «۱»: کلمات «فشانندی» و «ندیدی» سجع متوازی دارند و این کلمات با کلمۀ «لاجوردی» سجع مطرف دارند.

گزینۀ «۳»: کلمات «انگیخته» و «آمیخته» سجع متوازی دارند و این کلمات با کلمۀ «ریخته» سجع مطرف دارند.

گزینۀ «۴»: کلمات «غم» و «کم» سجع متوازی دارند و این کلمات با کلمۀ «صبحدم» سجع مطرف دارند.

(بریع، صفحه‌های ۵۲ و ۵۳)

۱۸- گزینۀ «۳»

(کتاب اول)

بررسی ابیات به ترتیب آرایه‌های صورت سؤال:

(ب) مصراع اول این بیت اشاره به داستان حضرت یوسف (ع) دارد که آرایۀ تلمیح را پدید آورده است.

(الف) در عبارت «شاهد مه‌رو» چهرۀ شاهد یا زیبارو به مه (ماه) تشبیه شده است. در عبارت «فیروزه‌گون طارم» نیز طارم به فیروزه تشبیه شده است.

(د) در پایان نیم‌مصراع‌های اول تا سوم در این بیت کلمۀ «نگر» تکرار شده است و کلمات «رو»، «خو» و «جو» سجع می‌سازند.

(ج) صامت‌های «ف»، «ش»، «س» و «ر» در این بیت هر کدام سه بار با فاصلۀ کم تکرار شده‌اند و تأثیر محسوسی بر موسیقی بیت گذاشته‌اند که آرایۀ واج‌آرایی را پدید آورده است.

(ه) کلمات «خیال»، «است» و «کس» در این بیت تکرار شده‌اند و آرایۀ واژه‌آرایی را رقم زده‌اند.

(بیان و بریع، ترکیبی)

۱۹- گزینۀ «۲»

(علی صیدانلو)

گزینۀ «۱»، «۳» و «۴» بر مفهوم «دشواری راه عشق (برخلاف آسان پنداشتن راه عشق)» تأکید دارند؛ اما مفهوم گزینۀ «۲»، «جان باختن در راه عشق» است.

(مفهوم، صفحه ۵)

۲۰- گزینۀ «۴»

(ابوالفضل عباس زاده)

مفهوم مشترک عبارت مذکور و گزینۀ «۴»، باور به «تأثیر قضا و قدر» است.

تشریح سایر گزینه‌ها:

گزینۀ «۱»: مفهوم «اعتقاد به ارادهٔ آدمی در ساختن زندگانی» بیان شده است.

گزینۀ «۲»: به مفهوم «بخشنندگی خداوند و روزی‌رسانی او» اشاره دارد.

گزینۀ «۳»: مفهوم «گلایه از بخت و طالع نامساعد و شوم» مورد تأکید است.

(مفهوم، صفحه ۵۵)



جامعه‌شناسی (۱)

۲۱- گزینه «۲»

(ریحانه امینی)

همه ما در جهان اجتماعی متولد می‌شویم و پس از ما نیز، جهان اجتماعی هم‌چنان وجود دارد. اگر ما فقط جهانی را ببینیم که در آن متولد شده‌ایم، شاید گمان کنیم که جهان اجتماعی تنها یک شکل دارد.

(پیمان‌های اجتماعی، صفحه ۳۹)

۲۲- گزینه «۳»

(کنکور، فارغ از کشور، ۱۴۰۱)

عده‌ای از جامعه‌شناسان معتقدند همه جهان‌های اجتماعی شبیه یکدیگرند و بر همین اساس، مسیر یکسانی را نیز طی می‌کنند؛ یعنی همه آن‌ها شبیه یک نوع موجود زنده‌اند و تفاوتشان همانند تفاوتی است که آن موجود زنده در مراحل مختلف رشد خود از دوران کودکی تا مراحل بزرگسالی پیدا می‌کند. این عده، نگاه خطی به تاریخ بشر دارند. آگوست کنت، اسپنسر، دورکیم و مارکس از این جمله‌اند.

(پیمان‌های اجتماعی، صفحه ۴۲)

۲۳- گزینه «۲»

(ملیکا زاکری)

بررسی عبارات:

- تفاوت‌های میان جهان‌های اجتماعی مختلف
- تفاوت‌های درون یک جهان اجتماعی واحد
- دیدگاه تک‌خطی

(پیمان‌های اجتماعی، صفحه‌های ۴۰ تا ۴۲)

۲۴- گزینه «۱»

(فاطمه عبدالوندر)

بررسی عبارات:

- نگاه عرضی
- نگاه عرضی
- نگاه طولی یا تک‌خطی

(پیمان‌های اجتماعی، صفحه‌های ۴۲ و ۴۳)

۲۵- گزینه «۲»

(راضیه ابراهیمی‌نژاد)

جهان اجتماعی با آگاهی و اراده افراد انسانی پدید می‌آید. ← این پدیده پس از آنکه با کنش انسان تحقق پیدا کرد ← پیامدها و الزاماتی را به دنبال می‌آورد که وابسته به قرارداد و اراده تک‌افراد نیست. این پیامدها خود موقعیت جدیدی (فرصت‌ها و محدودیت‌ها) را برای کنش‌ها و انتخاب‌های بعدی ما فراهم می‌آورند. ← ساختن جهان اجتماعی جدید، نیازمند پیدایش و گسترش آگاهی و اراده‌ای نوین است. ← با تغییر جهان اجتماعی موجود و برداشته شدن الزامات آن ← جهان اجتماعی جدیدی شکل می‌گیرد ← و الزام‌های دیگری را به دنبال می‌آورد که بر فعالیت اجتماعی اعضای آن تأثیر می‌گذارد.

(پیامدهای پیمان اجتماعی، صفحه‌های ۴۶ و ۴۷)

۲۶- گزینه «۴»

(کنکور سراسری ۱۴۰۲)

برخی از جهان‌های اجتماعی، استعدادها و سرمایه‌های معنوی انسان را نادیده می‌گیرند یا فرصت شکوفایی فطرت آدمی را فراهم نمی‌آورند. برخی دیگر، مانع بسط ابعاد دنیوی وجود انسان می‌شوند و از توانمندی‌های آدمی برای آباد کردن این جهان استفاده نمی‌کنند.

(پیامدهای پیمان اجتماعی، صفحه ۳۹)

۲۷- گزینه «۳»

(ریحانه امینی)

بررسی عبارت نادرست:

جهان معنوی دو نوع توحیدی و اساطیری دارد.

(پیامدهای پیمان اجتماعی، صفحه‌های ۴۸، ۵۱ و ۵۲)

۲۸- گزینه «۲»

(مشابه امتحانی - آرمین یوسفی)

جهان متجدد فقط علمی را که با روش‌های تجربی به دست می‌آید علم می‌داند و علمی را که از روش‌های فراتجربی (عقلانی و وحیانی) استفاده می‌کنند، علم نمی‌شناسد.

(پیامدهای پیمان اجتماعی، صفحه ۵۳)

۲۹- گزینه «۴»

(فاطمه عبدالوندر)

جوامعی که علم را محدود به دانش تجربی و آزمون‌پذیر می‌دانند و عقل و وحی را به‌عنوان دو روش علمی، معتبر نمی‌دانند، نمی‌توانند از حق یا باطل بودن عقاید و آرمان‌ها سخن بگویند. از نظر آنان، ارزش‌ها و عقاید اجتماعی، پدیده‌هایی هستند که صرفاً در قلمرو آرمانی یا واقعی جوامع انسانی پدید می‌آیند و ما فقط می‌توانیم بودن یا نبودن این ارزش‌ها و پیامدهای اجتماعی و تاریخی آن‌ها را بشناسیم و برای داوری درباره‌ی درست و غلط بودن یا حق و باطل بودن آن‌ها راهی نداریم.

(ارزیابی پیمان‌های اجتماعی، صفحه‌های ۵۸ و ۵۹)

۳۰- گزینه «۴»

(ملیکا زاکری)

بررسی عبارات:

- اگر جوامع ایمان خود را نسبت به حقایق از دست بدهند (علت)، از حق گسسته و به سوی باطل گام برمی‌دارند.

- معنای تکاثر: مال‌اندوزی

- حقایق هر چند خود ثابت‌اند ولی از جهت قرار گرفتن در قلمرو آرمانی و واقعی تغییرپذیرند.

(ارزیابی پیمان‌های اجتماعی، صفحه‌های ۶۱ و ۶۲)



جامعه‌شناسی (۱) - سؤال‌های «مشابه» امتحانی

۳۱- گزینه «۳»

(مشابه امتحانی - آرمین یوسفی)

انسان در برابر فرهنگی که از طریق تربیت به او منتقل می‌شود، فقط موجودی منفعل و پذیرنده نیست، بلکه کنشگری فعال و تأثیرگذار نیز به حساب می‌آید.

(پیمان‌های اجتماعی، صفحه ۴۰)

۳۲- گزینه «۲»

(مشابه امتحانی - فائقه شمس)

تنوع آگاهی و معرفت انسان‌ها و همچنین تنوع اراده و اختیار آن‌ها، سبب پیدایش جهان‌های اجتماعی مختلف می‌شود.

(پیمان‌های اجتماعی، صفحه ۴۰)

۳۳- گزینه «۲»

(مشابه امتحانی - فائقه شمس)

تفاوت‌هایی که به ارزش‌های کلان، آرمان‌ها و اعتقادات اصلی بازگردد، از نوع تفاوت‌های میان جهان‌های اجتماعی مختلف است.

(پیمان‌های اجتماعی، صفحه ۴۱)

۳۴- گزینه «۴»

(مشابه امتحانی - ملیکا زاکری)

بررسی گزینه‌ها:

گزینه «۱»: نادرست؛ مربوط به دیدگاه عرضی است. - نادرست؛ مربوط به دیدگاه طولی است.

گزینه «۲»: درست - درست

گزینه «۳»: درست - نادرست؛ مربوط به دیدگاه طولی است.

گزینه «۴»: نادرست؛ برخلاف گزاره اول در دیدگاه طولی، جهان‌های اجتماعی مسیر رشد یگانه‌ای دارند و همه جهان‌های اجتماعی شبیه یکدیگرند و بر همین اساس، مسیر یکسانی را نیز طی می‌کنند. - درست

(پیمان‌های اجتماعی، صفحه‌های ۴۲ و ۴۳)

۳۵- گزینه «۳»

(مشابه امتحانی - آرمین یوسفی)

مهم‌ترین تفاوت خانه‌سازی انسان و حیوان در این است که انسان پس از ساختن خانه‌اش، به ناچار متناسب با شرایط خانه، در خود و شیوه زندگی‌اش تغییر ایجاد کند.

(پیامدهای پیمان‌های اجتماعی، صفحه ۴۶)

۳۶- گزینه «۱»

(مشابه امتحانی - آرمین یوسفی)

جهان اجتماعی از طریق «مشارکت اجتماعی افراد» پابرجا می‌ماند.

(پیامدهای پیمان‌های اجتماعی، صفحه ۴۷)

۳۷- گزینه «۲»

(مشابه امتحانی - راضیه ابراهیمی نژاد)

جهان متجدد، رویکرد دنیوی و این جهانی دارد و در جهت برخورداری از زندگی دنیوی و تسلط انسان بر این عالم گام برمی‌دارد. در این جهان اجتماعی، آدمیان متوجه اهداف دنیوی‌اند و برای رسیدن به این اهداف، از علوم تجربی استفاده می‌کنند.

(پیامدهای پیمان‌های اجتماعی، صفحه‌های ۵۱ و ۵۲)

۳۸- گزینه «۴»

(مشابه امتحانی - عباس فرارادری)

بررسی عبارات:

- در این فرهنگ، جهان دیگر یا انکار می‌شود و یا در محدوده منافی که برای خواسته‌های این جهانی بشر دارد، پذیرفته می‌شود. (جهان دنیوی یا سکولار)

- این جهان با طرد دانش ابزاری متناظر با طبیعت، امکان بهره‌وری معقول انسان از طبیعت را دور از دسترس می‌سازد، و منع انسان از خوردن گیاهان و حیوانات، نمونه‌ای از این محدودیت‌ها در این جهان است. (جهان اساطیری)

- این جهان همه ظرفیت‌ها و استعداد‌های انسان را در خدمت دنیا به کار می‌گیرد. (جهان سکولار یا دنیوی)

- این فرهنگ، هستی را فراتر از طبیعت می‌بیند و انسان در این فرهنگ از محدوده مرزهای این جهان عبور کرده و چهره‌ای آسمانی و ملکوتی پیدا می‌کند. (جهان معنوی)

- فرهنگی است که عقاید و ارزش‌های آن مربوط به همین جهان است. (جهان دنیوی یا سکولار)

(پیامدهای پیمان‌های اجتماعی، صفحه ۵۱)

۳۹- گزینه «۳»

(مشابه امتحانی - آریا رفیعی)

به مجموعه اهداف و ارزش‌های مشترکی که اعضای یک جهان اجتماعی خواهان رسیدن به آن هستند، «آرمان‌های اجتماعی» می‌گویند.

(ارزیابی پیمان‌های اجتماعی، صفحه ۵۶)

۴۰- گزینه «۲»

(مشابه امتحانی - آرمین یوسفی)

حق و باطل بودن عقاید، ارزش‌ها، هنجارها و کنش‌ها، با نوع مواجهه مردم تعیین و دگرگون نمی‌شود. «پول پرستی»، «شرک»، «استکبار» و «نژادگرایی» همگی از عقاید و ارزش‌های باطل هستند.

(ارزیابی پیمان‌های اجتماعی، صفحه ۶۰)

عربی، زبان قرآن (۱)

۴۱- گزینه ۲»

(مهران سعیدنیا)

«إِنَّا خَلَقْنَاكُمْ»: همانا ما شما را آفریدیم (رد گزینه‌های ۱ و ۳) / «مِنْ ذَكَرٍ وَ أُنْثَى»: از مرد و زنی، از یک مرد و زن (رد گزینه ۴) / «جَعَلْنَاكُمْ»: شما را قرار دادیم (رد گزینه‌های ۳ و ۴) / «شُعوبًا وَ قِبَالًا»: ملت‌ها و قبیله‌هایی (رد گزینه‌های ۱ و ۳) / «لِتَعَارَفُوا»: تا یک‌دیگر را بشناسید (رد گزینه ۳)

(ترجمه، صفحه ۵۳)

۴۲- گزینه ۳»

(مسن ربیبی)

«رَأَى مَنْكُم»: از شما کسی را ببیند (رد سایر گزینه‌ها) / «يَدْعُو»: دعوت می‌کند (رد گزینه‌های ۱ و ۴) / «هُوَ عَمِلَ الْعَدُوَّ»: او مزدور دشمن است (رد سایر گزینه‌ها)

(ترجمه، صفحه ۵۳)

۴۳- گزینه ۲»

(مرتضی کاظم شیروری)

«الْقُرْآنُ يَدْعُو»: قرآن فرا می‌خواند (رد گزینه‌های ۱ و ۳) / «إِلَى التَّعَايُشِ»: به همزیستی (رد گزینه ۱) / «الْأَعْمَالِ الْحَسَنَةِ»: کارهای نیک («با» و «در» اضافی هستند؛ رد گزینه‌های ۳ و ۴) / «فِي صُورٍ مُّخْتَلِفَةٍ»: در شکل‌های گوناگونی (رد سایر گزینه‌ها)

(ترجمه، صفحه ۵۲)

۴۴- گزینه ۴»

(کامران عبدالهی)

«يَأْمُرُ الْمُسْلِمِينَ»: به مسلمانان دستور می‌دهد (رد گزینه‌های ۱ و ۳) / «أَلَّا يَسْتَوُوا»: که دشنام ندهند (رد گزینه‌های ۲ و ۳) / «مَعْبُودَاتِ الْمُشْرِكِينَ وَ الْكُفَّارِ»: معبودات مشرکان و کافران (رد گزینه‌های ۱ و ۲)

(ترجمه، صفحه ۵۲)

۴۵- گزینه ۱»

(آرمین ساعرنابه)

«مردم مشاهده کردند»: شاهد النَّاسُ (رد سایر گزینه‌ها) / «سَقُوطِ مَاهِيَّاهَا»: سقوط الأسماك (رد گزینه‌های ۲ و ۴) / «أَزْ أَسْمَانٍ»: مِنَ السَّمَاءِ (رد گزینه‌های ۳ و ۴)

(تعريب، برگرفته از تمرین چهارم، صفحه ۴۷)

۴۶- گزینه ۱»

(مشابه امتحانی - زهرا اشرفی)

«لا تنظروا» به معنی «نگرید» فعل نهی است.

(ترجمه، ترکیبی)

۴۷- گزینه ۱»

(کامران عبدالهی)

صورت سؤال گزینه‌ای را می‌خواهد که در آن فعل ثلاثی مزید وجود داشته باشد. در گزینه ۱ «يُجَلِّسُ» فعل مضارع از باب «إِفْعَال» است.

(قواعد، صفحه‌های ۵۵ و ۵۶)

۴۸- گزینه ۳»

(مشابه امتحانی - زهرا اشرفی)

تشریح عبارات نادرست:

الف) «إِنْكَسِرَ» فعل امر است نه فعل ماضی!

ج) «تَفَاعَلَ» مصدر است نه فعل امر!

د) مصدر فعل «يَنْفَتْحُ» به صورت «إِنْفَتْاح» صحیح است.

(قواعد، صفحه‌های ۳۶، ۳۷، ۵۵ و ۵۶)

۴۹- گزینه ۱»

(مرتضی کاظم شیروری)

«يَسْتَمِعُونَ» فعل مضارع ثلاثی مزید از باب «إِفْتِعَال» است و مصدر آن «إِسْتِمَاعٌ» بر وزن «إِفْتِعَال» می‌باشد.

تشریح گزینه‌های دیگر:

گزینه ۲: «تَسْتَسْجِنُوا» مصدر فعل «تَسْتَسْجِنُوا» بر وزن «إِنْفِعَال» است.

گزینه ۳: «تَتَسَاقَطُ» مصدر فعل «تَتَسَاقَطُ» بر وزن «تَفَاعَلَ» است.

گزینه ۴: «يَتَعَرَّفُ» مصدر فعل «يَتَعَرَّفُ» بر وزن «تَفَعَّلَ» است.

(قواعد، صفحه‌های ۳۶ و ۳۷)

۵۰- گزینه ۳»

(مهران سعیدنیا)

«تَرَيَّنْتَ» فعل ماضی از باب «تَفَعَّلَ» می‌باشد؛ نه باب «تَفَاعَلَ»!

(قواعد، صفحه‌های ۳۶، ۳۷، ۵۵ و ۵۶)

تاریخ (۱)

۵۱- گزینه «۳»

(علیرضا آزادی زاره)

تمدن میسن به دلیل رقابت شهرها و جنگ‌های داخلی ضعیف شد و از ۱۱۰۰ تا حدود ۸۰۰ ق.م. یونان دچار چنان انحطاطی شد که مورتخان آن را «عصر تاریکی» نامیده‌اند.

(یونان و روم، صفحه‌های ۵۰ تا ۵۲)

۵۲- گزینه «۴»

(مشابه نهایی - یوسف پورباقرانی)

حکومت هخامنشی در جریان جنگ‌های پلوپونزی، به‌طور پنهانی، به اسپارت کمک مالی می‌کرد.

(یونان و روم، صفحه ۵۲)

۵۳- گزینه «۳»

(مشابه نهایی - امیرمهر حسینی)

در آتن زنان از حق رأی و شرکت در اداره امور سیاسی محروم بودند. درحالی‌که زنان رومی نسبت به زنان یونانی آزادتر بودند و حضور مؤثر و گسترده‌تری در زندگی عمومی و اجتماعی داشتند.

(یونان و روم، صفحه‌های ۵۴ و ۵۸)

۵۴- گزینه «۳»

(مشابه نهایی - امیرمهر حسینی)

تمدن مینوسی به احتمال زیاد در اثر کشمکش با اقوام مهاجر از میان رفته است؛ نه جنگ‌های داخلی!

(یونان و روم، صفحه‌های ۵۱، ۵۳، ۵۸ و ۵۹)

۵۵- گزینه «۳»

(فائقه شمسی)

رومیان با لشکرکشی به غرب آسیا، بقایای حکومت سلوکیان را برانداختند و به سوی ایران پیشروی کردند.

نکته: قسمت شرقی دریای مدیترانه، غرب آسیا اطلاق می‌شود.

(یونان و روم، صفحه ۵۶)

۵۶- گزینه «۲»

(کتاب آبی)

شهروند رومی به منصب دولتی برگزیده نمی‌شد، مگر آنکه در ده نبرد شرکت کرده باشد.

(یونان و روم، صفحه ۵۶)

۵۷- گزینه «۲»

(کتاب آبی)

روم غربی در ۴۷۵ م. در اثر هجوم اقوام بیابان‌گرد نابود شد، اما روم شرقی تا سال ۱۴۵۳ م. که پایتخت آن توسط امپراتوری مسلمان عثمانی فتح شد، دوام آورد.

(یونان و روم، صفحه ۵۷)

۵۸- گزینه «۳»

(فاطمه عزیزی)

برجسته‌ترین دستاورد هنری تمدن روم، در معماری و مجسمه‌سازی تبلور یافت.

(یونان و روم، صفحه ۵۹)

۵۹- گزینه «۲»

(مسن ریپی)

مطالب مربوط به سلسله «اشکانیان» و «ساسانیان» آمیخته با افسانه‌های کهن نبود. برخلاف این، دوران سلسله‌های «کیانیان» و «پیشدادیان» به‌عنوان دوره‌های افسانه‌ای شناخته می‌شوند که در رابطه با تطابق آن با واقعیت اتفاق نظر وجود ندارد.

نکته: اسطوره‌شناسان، مورخان و دیگر محققان درباره اینکه محتوای افسانه‌ها به کلی غیرواقعی است یا نه، اتفاق نظر ندارند.

(مطالعه و کاوش در گذشته‌های دور، صفحه ۶۲)

۶۰- گزینه «۳»

(فائقه شمسی)

تمامی عبارات ذکر شده درست هستند.

(مطالعه و کاوش در گذشته‌های دور، صفحه‌های ۶۳ و ۶۴)

جغرافیای ایران

۶۱- گزینه «۲»

(علیرضا آژاری زاره)

ناهمواری‌های ایران عمدتاً در دوران اول تا سوم زمین‌شناسی شکل گرفته است. در اواخر دوران سوم زمین‌شناسی (سنوزوئیک) تکمیل و تثبیت شده و طی دوره کواترن تحت تأثیر فرسایش و فعالیت انسان تغییر شکل یافته‌اند. (ناهمواری‌های ایران، صفحه ۲۳)

۶۲- گزینه «۲»

(امیرحسین کاروبین)

در سرزمین ما، روستاها و شهرهای بسیاری وجود دارد؛ اما پراکندگی آن‌ها در همه جای کشور یکسان نیست. تعداد این سکونتگاه‌ها در مناطق پایکوهی بیشتر، و جمعیت در آن‌ها متراکم‌تر است. (ناهمواری‌های ایران، صفحه‌های ۲۲ و ۲۳)

۶۳- گزینه «۳»

(مشابه نویی - فائقه شمسی)

علم‌کوه: منطقه کوهستانی البرز
آلاداغ و هزار مسجد: کوه‌های شمال خراسان
قره‌داغ: منطقه کوهستانی آذربایجان

(ناهمواری‌های ایران، صفحه‌های ۲۴ تا ۲۶)

۶۴- گزینه «۳»

(عباس فراداری)

بخش اعظم چین‌خوردگی‌های وسیع در منطقه کوهستانی البرز، حاصل کوه‌زایی مواد رسوبی طی میلیون‌ها (نه هزاران) سال است. کوه‌های البرز از تنگه منجیل شروع شده و در امتداد غربی- شرقی تا کوه‌های شاه‌کوه در نزدیکی شاهرود و گردنه خوش بیلاقی (نه دماوند) ادامه دارند. فعالیت‌های آتشفشانی در منطقه کوهستانی البرز سبب شکل‌گیری قلّه دماوند شده است و قله‌های دیگری مانند علم‌کوه، تخت سلیمان و توچال (نه بینالود که از کوه‌های شمال خراسان است) در این منطقه وجود دارند. در منطقه کوهستانی زاگرس، چین‌خوردگی‌های دیواره‌مانندی با دره‌های موازی وجود دارد که طول آن‌ها به صدها کیلومتر می‌رسد. در همین منطقه چشم‌انداز نواحی کوهستانی غربی از مریوان در کردستان با جهت شمال غربی - جنوب شرقی (نه شمال شرقی - جنوب غربی) تا شمال تنگه هرمز را تشکیل داده است.

(ناهمواری‌های ایران، صفحه‌های ۲۴ تا ۲۶)

۶۵- گزینه «۴»

(مشابه نویی - عرشیا مومری)

گنبد نمکی، توده‌ای از نمک به شکل تقریباً گنبدی است که بر اثر عوامل درونی و وزن مخصوص کم‌تر نمک نسبت به رسوبات اطرافش ایجاد می‌شود. (ناهمواری‌های ایران، صفحه ۲۷)

۶۶- گزینه «۱»

(مشابه نویی - فائقه شمسی)

بررسی سایر عبارات:

الف) استفاده نامناسب از اراضی کشاورزی در نواحی شهری و روستایی: عامل انسانی
د) ایجاد و گسترش توفان‌های گرد و غبار: هم عامل انسانی و هم عامل طبیعی
(ناهمواری‌های ایران، صفحه ۲۸)

۶۷- گزینه «۳»

(راضیه ابراهیمی نژاد)

تشریح عبارات:

- قلّه کوه بزمان از کوه‌های منطقه کوهستانی مرکزی و کوه‌های بشاگرد جزئی از کوه‌های شرق و جنوب شرقی است.
- دماوند و شاه‌کوه هر دو جزئی از منطقه کوهستانی البرز هستند.
- شاه‌کوه از جمله کوه‌های منطقه کوهستانی البرز است و گسترش فعالیت‌های کشاورزی نیز از عوامل تغییردهنده البرز محسوب می‌شود.
- فعالیت‌های آتشفشانی در دوره کواترن سبب تشکیل کوه دماوند شده است.
(ناهمواری‌های ایران، صفحه‌های ۲۵، ۲۹ و ۳۰)

۶۸- گزینه «۳»

(امیرحسین کاروبین)

بررسی موارد:

«الف» و «ج»: حاصل انحلال مواد آهکی و هموار شدن زمین‌ها هستند.
«ب»: برخی دشت‌ها در هنگام چین‌خوردگی‌ها و در حد فاصل تاقدیس‌ها یا در میان ناودیس‌ها ایجاد شده‌اند.
«د»: دشت نپاوند در استان همدان بر اثر انباشت مواد حاصل از فرسایش در نواحی پست به وجود آمده است.
(ناهمواری‌های ایران، صفحه ۳۱)

۶۹- گزینه «۴»

(عباس فراداری)

- سازمان هواشناسی عبور توده‌های هوا را پس از شکل‌گیری مراکز کم‌فشار و پرفشار با کمک تصاویر پی‌درپی ماهواره‌ای، طی چند روز پیگیری می‌کند.
- کارشناسان هواشناسی با توجه به نوع توده هوا، سرعت و جهت آن‌ها می‌توانند وضعیت هوا و تغییرات آن را برای روزهای آینده پیش‌بینی کنند.
(آب و هوای ایران، صفحه‌های ۳۴ و ۳۵)

۷۰- گزینه «۳»

(مهری یوسف‌زاده)

در مناطق جنوبی کشور (بندرعباس) که در عرض‌های پایین جغرافیایی قرار دارند (به خط استوا نزدیک‌ترند)، زاویه تابش خورشید هنگام ظهر، نزدیک به عمود است و به همین دلیل در این نواحی، مقدار تابش خورشید بیشتر و هوا گرم‌تر است. ولی در مناطق شمالی کشور (شهر اردبیل) که در عرض‌های بالای جغرافیایی قرار دارند، زاویه تابش خورشید مایل‌تر است، مقدار تابش کمتر و هوا سردتر است. در کشور ما به‌طور میانگین، میزان دما از شمال به جنوب بیشتر می‌شود.
(آب و هوای ایران، صفحه‌های ۳۷ و ۳۸)



منطق

۷۱- گزینه «۴»

(طهورا ره انبیا۴)

برای مقابله با مغالطه تمثیل ناروا می‌توان از دو روش، توجه به وجوه اختلاف و یافتن استدلال تمثیلی مخالف استفاده کرد.

در گزینه‌های «۱»، «۲» و «۳» به وجوه اختلاف و تفاوت میان کتاب‌های قدیمی و خوراکی‌های تاریخ مصرف گذشته و فاسد پرداخته شده است؛ اما گزینه «۴» با آوردن استدلال تمثیلی مخالف به مقابله با مغالطه تمثیل ناروای بیان شده پرداخته است. بنابراین جواب گزینه «۴» است.

(اقسام استرلال استقرایی، مشابه مثال کتاب درسی، صفحه‌های ۴۳ و ۴۴)

۷۲- گزینه «۳»

(مفهم رضایی بقا)

در استقرای تمثیلی با یافتن مشابهت ظاهری میان دو امر جزئی، حکم یکی را به دیگری تسری می‌دهیم و در استقرای تعمیمی با بررسی موارد جزئی، حکمی کلی صادر می‌کنیم.

(اقسام استرلال استقرایی، صفحه ۴۳)

۷۳- گزینه «۴»

(مفهم رضایی بقا)

در این گزینه بین دو پدیده مشابه «بدن» و «ذهن» براساس وجه شباهت «نیاز به تغذیه (جسمی و روحی) برای رشد و سلامت» مقایسه صورت گرفته است؛ پس استدلال تمثیلی است.

گزینه‌های دیگر نمونه‌هایی از استدلال استقرایی تعمیمی هستند؛ زیرا از مشاهده چند مورد جزئی به حکمی کلی رسیده‌اند.

(اقسام استرلال استقرایی، صفحه‌های ۴۲، ۴۳، ۴۵ و ۴۶)

۷۴- گزینه «۲»

(مشابه امتحانی - بوعار هلالی)

درباره استدلال‌های استقرایی از اصطلاح «قوی» و «ضعیف» استفاده می‌کنند، چرا که این استدلال‌ها نتیجه یقینی ندارند و از نظر قوت و ضعف در سطوح مختلفی قرار دارند.

(اقسام استرلال استقرایی، صفحه ۴۶)

۷۵- گزینه «۱»

(سالار صفایی)

استقرای تعمیمی، استقرایی است که در آن با مشاهده چند مورد جزئی، یک حکم کلی می‌دهیم. از آن‌جا که در این استقرا، تک‌تک اعضای جامعه آماری را بررسی نمی‌کنیم و از نمونه‌های تصادفی استفاده می‌کنیم، مبنای آن براساس تخمین است و نمی‌توان از آن نتیجه یقینی گرفت.

بررسی گزینه‌ها:

گزینه «۱»: با بررسی یک مورد جزئی یک حکم کلی صادر کرده است و حکم گذشته را به آینده تعمیم داده است.

گزینه «۲»: در بررسی تک‌تک مصادیق و نمونه‌ها، با یک استقرای تام مواجه هستیم که شبیه قیاس است و برخلاف استقرای تعمیمی ناقص احتمالی نیست. **نکته:** «استقرای تام» در بخش ستاره‌دار کتاب آمده است؛ استقرایی که در آن تمام مصادیق یک مجموعه را بررسی کرده و آن‌گاه نتیجه‌گیری می‌کنیم، «استقرای تام» نام دارد؛ ضمناً حکم آن قطعی و یقینی است.

گزینه «۳»: یک استدلال تمثیلی داریم؛ زیرا به صرف مشابهت ظاهری میان دو امر جزئی، حکم یکی را به دیگری تسری داده‌ایم. گزینه «۴»: در اینجا نیز یک استدلال تمثیلی داریم؛ زیرا به صرف مشابهت ظاهری میان دو امر جزئی، حکم یکی را به دیگری تسری داده‌ایم.

(اقسام استرلال استقرایی، صفحه‌های ۴۳، ۴۵ تا ۴۷)

۷۶- گزینه «۲»

(طهورا ره انبیا۴)

دانشمندان علوم تجربی تلاش می‌کنند با استفاده از استدلال‌های استقرایی قوی، مبنایی برای علوم تجربی فراهم آورند. به عنوان مثال در فیزیک و شیمی با انجام آزمایش‌های متعدد در آزمایشگاه، قوانین کلی علمی تأیید می‌شوند.



۳- تعداد نمونه‌ها باید نسبت به کل جامعه آماری، نسبت مناسبی داشته باشد.

(اقسام استرلال استقرایی، صفحه ۴۷)

۷۹- گزینه «۳» (سالار صفایی)

استنتاج بهترین تبیین نوعی استدلال استقرایی است که با حذف تبیین‌های اشتباه به بهترین تبیین می‌رسد و نتیجه آن یقینی نیست. در این روش همانند یک کارآگاه عمل می‌کنیم. این نوع استدلال در زندگی روزمره بسیار کاربرد دارد. در مسائل علمی جهت بررسی «فرضیه‌های علمی» از این نوع استنتاج استفاده می‌شود؛ نه نظریه‌ها.

(اقسام استرلال استقرایی، صفحه‌های ۴۸ و ۴۹)

۸۰- گزینه «۴» (قریبه نورزاده)

بررسی عبارات:

الف) با وجود مشابهت خیلی کم میان «آینه» و «انسان مؤمن» حکم شکنندگی تسری داده شده است؛ پس این استدلال، مغالطه «تمثیل ناروا» خواهد بود.

ب) در این گزینه حالات مختلف را می‌توان در نظر گرفت، پس استدلال از نوع «استنتاج بهترین تبیین» خواهد بود.

ج) صرف بزرگ بودن دماغ علی، شغل آینده وی را پیش‌بینی نخواهد کرد. پس بنا بر شباهت، حکم یک مورد به مورد دیگر تسری داده شده است.

(استدلال تمثیلی)

د) هنگامی که شرایط استفاده از استقرا را به‌درستی رعایت نمی‌کنیم، دچار مغالطه «تعمیم شتاب‌زده» می‌شویم. شروط آن عبارت‌اند از:

۱- نمونه‌ها باید تصادفی باشند.

۲- نمونه‌ها باید متفاوت بوده و بیانگر همه طیف‌های مختلفی باشند که در جامعه آماری وجود دارد.

۳- تعداد نمونه‌ها باید نسبت به کل جامعه آماری، نسبت مناسبی داشته باشد.

در این عبارت نیز دچار این مغالطه شده‌ایم.

(اقسام استرلال استقرایی، صفحه‌های ۴۲ تا ۴۹)

نکته: استدلال‌های استقرایی از نظر قوت و ضعف در سطوح مختلفی قرار دارند و باید دارای سه شرط زیر باشند:

۱- نمونه‌ها باید تصادفی باشند.

۲- نمونه‌ها باید متفاوت بوده و بیانگر همه طیف‌های مختلفی باشند که در جامعه آماری وجود دارد.

۳- تعداد نمونه‌ها باید نسبت به کل جامعه آماری، نسبت مناسبی داشته باشد.

با این حال از آن‌جا که در استقرای تعمیمی تک‌تک افراد جامعه آماری را بررسی نمی‌کنیم و از نمونه‌های تصادفی استفاده می‌کنیم، مبنای آن براساس تخمین بنا شده است و نمی‌توان از آن نتیجه یقینی گرفت.

با توجه به نکات بیان‌شده، گزینه «۲» نادرست است. چرا که نتیجه استقرا در صورت سؤال حکمی کلی است نه جزئی.

(اقسام استرلال استقرایی، صفحه‌های ۴۶ و ۴۷)

۷۷- گزینه «۲» (مهمم رضایی‌بغا)

از آن‌جا که در استدلال استقرای تعمیمی تک‌تک افراد جامعه آماری را بررسی نمی‌کنیم و از نمونه‌های تصادفی استفاده می‌کنیم، مبنای آن براساس تخمین بنا شده است و نمی‌توان نتیجه یقینی از آن گرفت. وقتی می‌گوییم: «پس از خرید سوغاتی از چند مغازه شهر، متوجه شدم که کاسبان این شهر گران‌فروش هستند.» با بررسی چند مغازه جزئی، حکمی کلی به کاسبان شهر نسبت داده‌ایم. بنابراین یک استقرای تعمیمی است.

بررسی سایر گزینه‌ها:

گزینه «۱»: استقرای تمثیلی است.

گزینه «۳»: استقرای استنتاج بهترین تبیین است.

گزینه «۴»: استقرای تمثیلی است.

(اقسام استرلال استقرایی، صفحه‌های ۴۳، ۴۵، ۴۶، ۴۸ و ۴۹)

۷۸- گزینه «۳» (مشابه امتحانی - بهار هلالی)

شرایط استقرای تعمیمی قوی عبارت‌اند از:

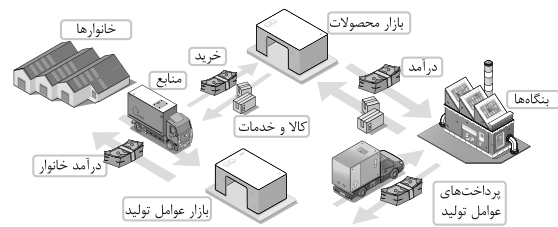
۱- نمونه‌ها باید تصادفی باشند.

۲- نمونه‌ها باید متفاوت بوده و بیانگر همه طیف‌های مختلفی باشند که در جامعه آماری وجود دارد.

اقتصاد

۸۱- گزینه «۲»

(آیبرا رهیمی)



با توجه به جریان چرخشی ساده در اقتصاد، خانوارها در ازای فروش منابع (نیروی کار، زمین و ...) به بازار عوامل تولید، درآمد دریافت می‌کنند و درآمد دریافتی را برای خرید کالا و خدمات به بازار محصولات می‌دهند.

(بازار پیست و چگونه عمل می‌کنند، صفحه‌های ۳۶ و ۳۷)

۸۲- گزینه «۳»

(کتاب جامع)

افزایش قیمت یک کالا موجب می‌شود مصرف‌کنندگان به میزان کمتری از آن کالا خریداری کنند، در خرید آن کالا صرفه‌جویی کنند یا نیازشان را با خرید کالاهای مشابه که قیمت آن‌ها افزایش نیافته برطرف کنند؛ اما بر روی خرید کالاهای کمیاب تأثیر خاصی ندارد.

(بازار پیست و چگونه عمل می‌کنند، صفحه‌های ۳۸ و ۳۹)

۸۳- گزینه «۲»

(سارا شریفی)

نمودار نشان‌دهنده منحنی عرضه است. منحنی عرضه به صورت صعودی است؛ یعنی با افزایش قیمت، میزان عرضه نیز افزایش پیدا می‌کند و بالعکس. میان میزان عرضه کالا و قیمت آن، رابطه مستقیم وجود دارد.

عوامل مؤثر بر میزان عرضه:

۱- قیمت کالا: با افزایش قیمت، مقدار عرضه از هر کالا افزایش می‌یابد و بالعکس. (تغییر قیمت کالا منجر به حرکت بر روی نمودار عرضه می‌شود.)

۲- هزینه‌های تولید: مانند قیمت مواد اولیه، اگر قیمت مواد اولیه افزایش یابد، هزینه‌های تولید افزایش می‌یابد و میزان تولید کالا کاهش می‌یابد.

۳- ابداعات و اختراعات معمولاً با کاهش هزینه‌ها اثر مثبتی بر مقدار تولید و عرضه دارند.

به غیر از تغییر قیمت کالا که منجر به حرکت بر روی نمودار عرضه می‌شود، تغییر سایر عوامل مؤثر بر عرضه، موجب انتقال این منحنی می‌شود.

بررسی عبارات گزینه‌ها:

گزینه «۱»: درست - نادرست

گزینه «۲»: درست - درست

گزینه «۳»: درست - نادرست

گزینه «۴»: نادرست - درست

(بازار پیست و چگونه عمل می‌کنند، صفحه ۵۰)

۸۴- گزینه «۳»

(مشابه امتحانی - آرش کتاب‌فروش‌برری)

گاه به دلایل طبیعی، اقتصادی، قانونی یا حتی غیرقانونی، تعداد فروشنده یا خریدار به یک یا چند نفر محدود می‌شود. این وضعیت را «انحصار» می‌گوییم.

در بازار انحصاری انحصارگر، «قیمت‌گذار» است و «خریداران» در بازار انحصاری قیمت‌پذیرند.

(بازار پیست و چگونه عمل می‌کنند، صفحه‌های ۵۱ و ۵۲)

۸۵- گزینه «۱»

(سپیده فتح‌الهی)

مالیات سه هدف اصلی دارد. اولین و مهم‌ترین هدف مالیات، افزایش درآمد دولت است.

(نقش دولت در اقتصاد پیست، صفحه ۶۰)



۸۶- گزینه «۴»

(مشابه امتحانی - علی صیری)

تعرفه‌های گمرکی به‌جز اینکه یکی از راه‌های درآمدزایی دولت‌ها هستند، معمولاً برای حمایت از صنایع داخلی نیز به‌کار گرفته می‌شوند. در اینجا نیز افزایش تعرفه خودروهای وارداتی، موجب کاهش واردات خودرو و حمایت از تولیدکنندگان خودروی داخلی می‌شود.

(نقش دولت در اقتصاد چیست؟، صفحه ۶۲)

۸۸- گزینه «۱»

(مشابه امتحانی - علی صیری)

اگرچه مالیات بر مصرف نهایتاً به وسیله مصرف‌کنندگان نهایی پرداخت می‌شود، اما وظیفه قانونی پرداخت آن به عهده تولیدکنندگان و فروشندگان است.

(نقش دولت در اقتصاد چیست؟، صفحه ۶۳)

۸۷- گزینه «۳»

(کتاب جامع)

(الف)

قیمت فروش با مالیات بر ارزش افزوده در مرحله (۳)

$$3000 + \left(3000 \times \frac{5}{100}\right) = 3150 \text{ تومان}$$

(ب)

مالیات بر ارزش افزوده جمع‌آوری شده توسط فروشنده در مرحله (۱)

$$1000 \times \frac{5}{100} = 50 \text{ تومان}$$

مالیات بر ارزش افزوده جمع‌آوری شده توسط فروشنده در مرحله (۲)

$$2000 \times \frac{5}{100} = 100 \text{ تومان}$$

مالیات بر ارزش افزوده خالص جمع‌آوری شده در مرحله (۲)

$$= 100 - 50 = 50 \text{ تومان}$$

(ج)

مالیات بر ارزش افزوده مرحله آخر = مجموع مالیات بر ارزش افزوده جمع‌آوری شده

$$= 3000 \times \frac{5}{100} = 150 \text{ تومان}$$

(نقش دولت در اقتصاد چیست؟، صفحه ۶۳)

۹۰- گزینه «۲»

(مهری یوسف‌زاده)

- مهم‌ترین انواع مالیات‌های غیرمستقیم عبارت‌اند از: عوارض گمرکی و خدماتی (مثل عوارض شهرداری)، مالیات بر مصرف (مثل مالیات بر مشروبات غیرالکلی ماشینی و مالیات بر دخانیات در کشور ما)، مالیات بر ارزش افزوده.

- یکی از انواع مالیات‌های غیرمستقیم، عوارض گمرکی است. حقوق و عوارض گمرکی در واقع مالیات هر کشور بر صادرات و واردات کالاهای مختلف است. این نوع از مالیات‌ها، تابع سیاست‌های کلان بازرگانی و شرایط اقتصادی کشورها هستند.

(نقش دولت در اقتصاد چیست؟، صفحه‌های ۶۱ تا ۶۳)



دفتري چي پاسخ

عمومي دهم

(رشته انساني)

۲۸ آذر ماه ۱۴۰۴

تعداد سوالات و زمان پاسخگویی آزمون

نام درس	تعداد سؤال	شماره سؤال	وقت پیشنهادی
فارسی (۱)	۲۰	۱۰۱-۱۲۰	۲۰
دین و زندگی (۱)	۱۰	۱۲۱-۱۳۰	۱۰
زبان انگلیسی (۱)	۱۰	۱۳۱-۱۴۰	۱۰
جمع دروس عمومی	۴۰	—	۴۰

مراجعه

فارسی (۱)	حسین پرهیزگار - سعید جعفری - ریحانه سادات طباطبایی - محسن فدایی - حمیدرضا کرمی - ابوالفضل عباسزاده - الهام محمدی
دین و زندگی (۱)	یاسین ساعدی - فردین سماقی - میثم هاشمی
زبان انگلیسی (۱)	محتبی درخشان کرمی - مانی صفایی - بیتا قربان پور

گزینشگران و ویراستاران

نام درس	مسئول درسی و گزینشگر	گروه ویراستاری	ویراستار رتبه برتر	گروه مستندسازی
فارسی (۱)	ریحانه سادات طباطبائی	مرتضی منشاری - مریم پیروی	عباس میرسید	الناز معتمدی - امیرمحمد کماسی - محسن جمشیدی
دین و زندگی (۱)	یاسین ساعدی	امیرمهدی افشار - سکینه گلشنی	سروش زمانی	محمدصدرا پنجه پور - محمدحسن سعیدی
دین و زندگی (۱) (اقلیت)	دبورا حاتانیا	دبورا حاتانیا	—	—
زبان انگلیسی (۱)	هلیا حسینی نژاد	ایمان حسن پور - فاطمه نقدی	محمدسعید رضایی - نازنین فاطمه حاجیلوصفازاده	سپهر اشتیاقی - زهرا فلاحي

گروه فنی و تولید

مدیر گروه	الهام محمدی
مسئول دفترچه	معصومه شاعری
مستندسازی	مدیر: محیا اصغری، مسئول دفترچه: فریبا رثوفی
حروفنگار و صفحه آرا	فاطمه علی یاری
ناظر چاپ	سوران نعیمی

بنیاد علمی آموزشی قلمچی (وقف عام)

آدرس دفتر مرکزی: خیابان انقلاب - بین صبا و فلسطین - پلاک ۹۲۳ - تلفن چهار رقمی: ۰۲۱-۶۴۶۳

فارسی (۱)

۱۰۱- گزینه «۳»

(مسن فرایی - شیراز)

مکاری: کرایه‌دهنده، چاروادار/ بهایم: چارپایان / اهلیت: شایستگی، لیاقت /

شوخ: آلودگی، چرک

(لغت، واژه‌نامه)

۱۰۲- گزینه «۱»

(سعیر بعفری)

از بحر ← از بهر / مغابله ← مقابله / لعیمی ← لثیمی

تشریح گزینه‌های دیگر:

گزینه «۲»: غلطی ندارد.

گزینه «۳»: سدّیق ← صدّیق

گزینه «۴»: زد ← ضد / فرغت ← فرقت

(املا، صفحه‌های ۵۳ و ۵۴)

۱۰۳- گزینه «۴»

(مسین پرهیزگار - سبزوار)

کل عبارت درون گیومه، مفعول فعل «گفت» است. / در جمله «ما موشی ... دادیم»: «موش» مفعول است.

تشریح گزینه‌های دیگر:

گزینه «۱»: فعل اول: ای شیخ [با تو هستم] به قرینه معنایی حذف شده است. / فعل دوم: آمده‌ام / فعل سوم: نمایی

گزینه «۲»: «ش» ضمیر متصل است سودای آن، او را بگرفت (مفعول)

گزینه «۳»: در جمله دوم «مرد» نهاد است و به قرینه لفظی حذف شده و در جمله سوم «ای شیخ» [با تو هستم] به قرینه معنایی حذف شده است.

(دستور زبان فارسی، صفحه ۵۲)

۱۰۴- گزینه «۲»

(سعیر بعفری)

«ترکیب وصفی: روی نیکو، خوی نیکو / ترکیب اضافی: رویش (روی او)،

خویش (خوی او)»

(دستور زبان فارسی، صفحه ۵۴)

۱۰۵- گزینه «۴»

(ریحانه سادات طباطبایی)

در این بیت، جناس همسان و تضاد وجود ندارد.

تشریح گزینه‌های دیگر:

گزینه «۱»: «دست» مجاز از «توان و قدرت» / تلمیح به آیه «من یتوکل

علی الله فهو حسبه»

گزینه «۲»: استعاره «مخاطب واقع شدن صبا» و «جا نگه داشتن دل» /

ایهام تناسب: «روی» دو معنا دارد: ۱- جهت (معنای مورد نظر) ۲- چهره

(تناسب با زلف)

گزینه «۳»: «دل» مجاز از «شاعر یا مخاطب» / مراعات نظیر «دل،

دست، پای»

(ترایه‌های ادبی، صفحه ۴۹)

۱۰۶- گزینه «۴»

(سعیر بعفری)

جامه دریدن گل: کنایه از شکفتن

توجه: در گزینه «۳»، «بو» ایهام ندارد؛ زیرا فقط به معنای «رایحه» به

کاررفته است.

(ترایه‌های ادبی، صفحه ۴۹)

۱۰۷- گزینه «۳»

(عمیدرضا کریمی)

تشریح گزینه‌های دیگر:

گزینه «۱»: «بشکستم» و «دربستم» جابه‌جا شده است.

گزینه «۲»: «گلستان‌ها» حذف و «بیابان‌ها» جایگزین شده است.

گزینه «۴»: «عشقش» تبدیل به «عشقت» و «می‌گویم» به «می‌گوید»

تبدیل شده است.

(شعر مفظی، صفحه ۵۷)

۱۰۸- گزینه «۳»

(هسین پرهیزگار - سبزواری)

در ادبیات فارسی، موضوعات غنایی معمولاً در قالب‌های شعری غزل، مثنوی و رباعی و نیز در قالب نثر نوشته می‌شود.

(تاریخ ادبیات، ترکیبی)

۱۰۹- گزینه «۲»

(ابوالفضل عباس زاده)

در گزینه‌های «۱»، «۳» و «۴» مفهوم «پیام‌آوری و پیام‌بری» برای «صبح‌دم»، «صبا»، «یا نسیم صبح» مد نظر قرار گرفته است، اما در گزینه «۲» منظور از «لاله» «روی زیبای معشوق» است.

(مفهوم، صفحه‌های ۳۷ تا ۳۹)

۱۱۰- گزینه «۴»

(الهام ممبری)

معنای این عبارت «چاره‌اندیشی برادران یوسف، برخلاف سرنوشتی بود که خدا برای او در نظر گرفته بود» است که به مفهوم (خواست خدا با خواست بنده یکی نیست و قدرت الهی غالب و پیروز است) اشاره دارد.

(مفهوم، صفحه ۵۴)

تبدیل نمونه سؤال‌های امتحانی به تست

۱۱۱- گزینه «۳»

(الهام ممبری)

«حَقّه» به معنای «محفظه کوچکی که دری جداگانه دارد و برای نگهداری اشیای گران‌بها به کار می‌رود، جعبه، صندوق» است.

سایر موارد صحیح هستند.

(لغت، برگرفته از امتحانات مدارس، واژه‌نامه کتاب درسی)

۱۱۲- گزینه «۴»

(ریحانه سادات طباطبایی)

تشریح گزینه‌های دیگر:

گزینه «۱»: بنده‌گان ← بندگان

گزینه «۲»: بسره ← بصره/عاجزی ← عاجزی

گزینه «۳»: فراق ← فراغ

(املا، برگرفته از امتحانات مدارس، صفحه‌های ۶۱ و ۶۲ کتاب درسی)

۱۱۳- گزینه «۳»

(ریحانه سادات طباطبایی)

«م» در «توام»: مضاف‌الیه (روی زیبای توام آمد به یاد: روی زیبای تو به یاد

من آمد)

تشریح گزینه‌های دیگر:

گزینه «۱»: «ش»: مفعول (ناگهان او را یافتم)

گزینه «۲»: «م» در «اگرم»: متمم (اگرم دل دهند: اگر به من دل دهند)

گزینه «۴»: «ت»: مضاف‌الیه (رهگذار تو...)

(دستور زبان، مشابه تمرین صفحه ۵۰ کتاب درسی)

۱۱۴- گزینه «۱»

(ریحانه سادات طباطبایی)

تشریح گزینه‌های دیگر:

واژه‌های دوتلفظی عبارت‌اند از:

گزینه «۲»: روز گاران ← (روز/ گاران) یا (روز/ گاران)، آموز گاران ←

(آموز/ گاران) یا (آموز/ گاران)

گزینه «۳»: یادگار ← (یاد/ گار) یا (یاد/ گار)

گزینه «۴»: آشنا ← (آش/ نا) یا (آش/ نا)

(دستور زبان، برگرفته از امتحانات مدارس، صفحه ۵۵ کتاب درسی)

۱۱۵- گزینه «۲»

(ریحانه سادات طباطبایی)

الف) کنایه: «جانب کسی یا چیزی را نگه داشتن» کنایه از «طرفداری و

حمایت کردن»/ «نگه داشتن» در مصراع دوم کنایه از «مراقبت کردن»

ب) جناس: سر و زرا/ کنایه: «حق صحبت نگه داشتن» کنایه از «وفادار

بودن»

ج) «بو» در این بیت ایهام دارد: (۱- آرزو/ ۲- رایحه)

(آرایه ادبی، مشابه تمرین صفحه ۵۱ کتاب درسی)

دین و زندگی (۱)

۱۱۶- گزینه «۳»

(ریمانه سادات طباطبایی)

فعل «بودیم» به قرینه لفظی حذف شده است نه قرینه معنایی.

(پلاس پاره‌ای در پشت از سرما بسته [بودیم].)

تشریح گزینه‌های دیگر:

گزینه «۱»: جمله‌ها روان و ساده هستند و پیچیدگی معنایی ندارند.

گزینه «۲»: در این گزینه سه جمله مطرح شده است و همه آن‌ها کوتاه هستند.

گزینه «۴»: واژه «کرای» و کاربرد «بدو» از کاربرد واژگان کهن در متن است.

(قلمرو ادبی، مشابه تمرین صفحه ۶۳ کتاب درسی)

۱۱۷- گزینه «۳»

(ریمانه سادات طباطبایی)

تشریح گزینه‌های دیگر:

گزینه «۱»: «سفر و اثر»

گزینه «۲»: «شده و آمده»

گزینه «۴»: «نشسته و شکسته»

(آرایه‌های ادبی، برگرفته از امتحانات مدرسه، صفحه ۵۷ کتاب درسی)

۱۱۸- گزینه «۲»

(الهام ممبری)

هر یک از آثار به ترتیب به این پدیدآورندگان منسوب است:

تفسیر سوره یوسف: احمد بن محمد بن زید طوسی

شعر «مهر و وفا»: حافظ

شعر «بوی گل و ریحان‌ها»: سعدی

(تاریخ ادبیات، برگرفته از امتحانات مدرسه، ترکیبی)

۱۱۹- گزینه «۳»

(ریمانه سادات طباطبایی)

مفهوم هر دو بیت «علاقه به اسارت در دام معشوق» است.

(مفهوم، برگرفته از امتحانات مدرسه، صفحه ۳۹ کتاب درسی)

۱۲۰- گزینه «۳»

(ریمانه سادات طباطبایی)

بسند و بفهمد که شایستگی من چقدر است.

(مفهوم، برگرفته از امتحانات مدرسه، صفحه ۶۲ کتاب درسی)

۱۲۱- گزینه «۲»

(فردین سماقی)

تشریح گزینه‌های نادرست:

گزینه «۱»: دریافت حقیقت وجود انسان که روح اوست (توقی)، توسط فرشتگان انجام می‌شود.

گزینه «۳»: برزخ در لغت به معنای فاصله و حایل میان دو چیز است.

گزینه «۴»: دامنه اعمال ماتقدم انسان، محدود به دوران زندگی اوست و با مرگ انسان، پرونده این اعمال نیز بسته خواهد شد.

(منزگاه بعث، صفحه‌های ۴۴ و ۴۵)

۱۲۲- گزینه «۱»

(فردین سماقی)

آیه «إِنَّ الَّذِينَ تَوَفَّاهُم الْمَلَائِكَةُ ظَالِمِي أَنْفُسِهِمْ قَالُوا فِيمَ كُنْتُمْ...» اشاره به ویژگی وجود شعور و آگاهی در عالم برزخ که نشانه‌های آن گفت‌وگویی فرشتگان با انسان است، دارد.

نکته: با توجه به «توفاهم» به وجود حیات نیز اشاره دارد.

(منزگاه بعث، صفحه‌های ۴۳ و ۴۴)

۱۲۳- گزینه «۱»

(یاسین ساعدی)

خداوند در آیات ۹۹ و ۱۰۰ سوره مؤمنون می‌فرماید: «حَتَّىٰ إِذَا جَاءَ أَحَدَهُمُ الْمَوْتُ قَالَ رَبِّ ارْجِعُونِ لَعَلِّي أَعْمَلُ صَالِحًا فِيمَا تَرَكْتُ كَلَّا إِنَّهَا كَلِمَةٌ هُوَ قَائِلُهَا وَمِنْ وَرَائِهِمْ بَرْزَخٌ إِلَىٰ يَوْمِ يُبْعَثُونَ: آنگاه که مرگ یکی از آن‌ها فرا رسد، می‌گوید: پروردگارا! مرا بازگردانید! باشد که عمل صالح انجام دهم، آنچه را در گذشته ترک کرده‌ام. هرگز! این سخنی است که او می‌گوید و پیش روی آنها برزخی است تا روزی که برانگیخته شوند»، پس پاسخ قطعی خداوند در عبارت شریفه «كَلَّا إِنَّهَا كَلِمَةٌ هُوَ قَائِلُهَا» آمده است.

(منزگاه بعث، صفحه ۴۳)



۱۲۴- گزینه «۳»

(فرزین سماقی)

شخصی از امام کاظم (ع) درباره وضعیت مؤمنان پس از مرگ پرسید: «آیا مؤمن به دیدار خانواده خویش می‌آید؟» فرمود: آری. پرسید: چقدر؟ فرمود: «برحسب مقدار (کمیت) فضیلت‌هایش، برخی از آن‌ها هر روز و برخی هر دو روز و برخی هر سه روز و کمترین آنان هر جمعه». آیه «يُنَبِّئُوا الْإِنْسَانَ بِمَا قَدَّمَ وَآخَرَ: در آن روز [قیامت] به انسان خبر داده می‌شود به آن چه پیش [از مرگ] فرستاده و آنچه پس [از مرگ] فرستاده است.» به وجود ارتباط میان عالم برزخ و دنیا به‌عنوان یکی از ویژگی‌های عالم برزخ اشاره دارد.

(منزله بعر، صفحه‌های ۴۵ تا ۴۷)

۱۲۵- گزینه «۴»

(یاسین ساعری)

رسول خدا (ص) می‌فرماید: «هرکس سنت و روش نیکی را در جامعه جاری سازد، تا وقتی که در دنیا مردمی به آن سنت عمل می‌کنند، ثواب آن اعمال را به حساب این شخص هم می‌گذارند، بدون اینکه از اجر انجام‌دهنده آن کم کنند و هرکس سنت زشتی را در بین مردم مرسوم کند، تا وقتی که مردمی بدان عمل کنند، گناه آن را به حساب او نیز می‌گذارند، بدون این که از گناه عامل آن کم کنند.»

(منزله بعر، صفحه ۴۶)

۱۲۶- گزینه «۳»

(میثم هاشمی)

برپایی قیامت بزرگترین واقعه جهان خلقت است که با پایان یافتن دنیا رخ می‌دهد و انسان‌ها را وارد زندگی ابدی می‌کند. آشکارشدن تمام حقایق: در آن روز (قیامت) با تابیدن نور حقیقت از جانب خداوند، پرده‌ها کنار می‌رود و اسرار و حقایق عالم آشکار می‌شود و واقعیت همه چیز از جمله اعمال و رفتار و نیت انسان‌ها و حوادث تلخ و شیرینی که در زمین اتفاق افتاده است، عیان می‌شود. پیامبران و امامان چون ظاهر و باطن اعمال انسان‌ها را در دنیا دیده‌اند و از هر خطایی مصون و محفوظ‌اند، بهترین گواهان قیامت‌اند.

(واقعه بزرگ، صفحه‌های ۵۱ تا ۵۳)

۱۲۷- گزینه «۳»

(یاسین ساعری)

- در روز قیامت اعمال پیامبران و امامان معیار و میزان سنجش اعمال دیگران قرار می‌گیرد؛ زیرا اعمال آنان عین آن چیزی است که خدا به آن دستور داده است.
- در مرحله دوم قیامت وقایعی رخ می‌دهد تا صحنه داوری الهی فراهم شود و انسان‌ها آماده دریافت پاداش و کیفر گردند.

(واقعه بزرگ، صفحه‌های ۵۲ و ۵۳)

۱۲۸- گزینه «۱»

(میثم هاشمی)

نامه عمل، مانند نامه دنیا نیست که گزارشی از عمل باشد؛ بلکه، خود عمل و حقیقت و باطن عمل است. این کارنامه، عقاید قلبی و نیت‌های درونی و خلقیات انسان‌ها را هم دربردارد. حقیقت آن است که انسان، در آن نامه عمل، تمام هویت خود را از بدو تولد، تا پایان زندگی و حتی زندگی در برزخ را در آن می‌یابد. با توجه به چنین کارنامه‌ای، هر انسان نیکوکاری، به آنچه که شایسته و لایق اوست، می‌رسد و هر گناهکاری نیز دقیقاً مطابق با عمل خود مجازات می‌شود. اصولاً پاداش‌ها و مجازات‌ها، همان عمل خود انسان هستند که در آخرت به صورت پاداش یا مجازات در آمده‌اند، نه چیزی خارج از آن. بنابراین، به اندازه سر سوزنی به کسی ظلم نمی‌شود. البته خداوند به نیکوکاران وعده داده که ده برابر بیشتر از عمل نیکی که انجام داده‌اند، به ایشان پاداش بدهد که این به‌خاطر لطف و مهربانی خدا به بندگان است.

(واقعه بزرگ، صفحه ۵۵)

۱۲۹- گزینه «۲»

(میثم هاشمی)

بدکاران از مشاهده گواهی اعضای خویش به‌شگفت می‌آیند و خطاب به اعضای بدن خود با لحنی اعتراضی می‌گویند که چرا علیه ما شهادت می‌دهید؟ اعضای بدن آن‌ها می‌گویند: ما را خدایی به سخن آورد که هر چیزی را به سخن می‌آورد. «ما أغنی مَالِهِ: مال و ثروتم به دادم نرسید»

(بیثا قربان پور)

۱۳۲ - گزینه «۳»

ترجمه جمله: «این زیباترین پارک شهر من است و من هر آخر هفته با خانواده‌ام به اینجا می‌آیم.»

نکته مهم درسی:

دقت کنید برای مقایسه یک چیز با چندین چیز دیگر (یک پارک با تمامی پارک‌های دیگر)، از صفت برترین استفاده می‌کنیم. برای بیشتر صفت‌های یک بخشی، نیاز به “-est” در آخر صفت داریم (shortest, biggest). اما اگر صفت مد نظر چند بخشی باشد، به جای “-est” از “the most” قبل از صفت استفاده می‌کنیم (رد سایر گزینه‌ها).

(گرامر)

(بیثا قربان پور)

۱۳۳ - گزینه «۱»

ترجمه جمله: «رستوران جدید شهر به اندازه رستوران باکلاس نزدیک ساحل گران نیست، اما غذایش بسیار خوشمزه است.»

نکته مهم درسی:

برای نشان دادن برابری بین دو چیز، می‌توانیم از ساختار “as + adjective + as” استفاده کنیم. دقت کنید در ساختار صفت برترین از “than” استفاده نمی‌کنیم (رد گزینه «۲»). در ساختار صفت تفضیلی به جای “more” نمی‌توان از “as” و به جای “than” نمی‌توان از “of” استفاده کرد (رد گزینه‌های «۳» و «۴»).

(گرامر)

ترجمه جملات:

«۱۳۴: سلول‌های قرمز خون، اکسیژن را در سراسر بدن حمل می‌کنند تا به ماهیچه‌ها انرژی بدهند.»

«۱۳۵: یک قلب سالم می‌تواند خون را در سراسر بدن پمپاژ کند تا ما را زنده نگه دارد.»

«۱۳۶: این یک واقعیت است که طلا گران‌ترین فلز جهان است.»

واکنش کسانی است که کارنامه عمل به دست چپ آن‌ها داده شده است. (یعنی گناهکاران و دوزخیان)

(واقعه بزرگ، صفحه‌های ۵۳ و ۵۴)

۱۳۰ - گزینه «۳»

(یاسین ساعری)

خداوند در آیات ۱۹ تا ۲۳ سوره حاقه می‌فرماید:

«فَأَمَّا مَنْ أُوتِيَ كِتَابَهُ بِيَمِينِهِ فَيَقُولُ هَؤُلَاءِ مِمَّنْ كَتَبْتُ أَنْتَ مَلَأْتِ حِسَابَهُ فَهُوَ فِي عِيشَةٍ رَاضِيَةٍ فِي جَنَّةٍ عَالِيَةٍ قَطُوفُهَا دَانِيَةٌ: اما آن که کارنامه‌اش را می‌دهند به دست راستش، می‌گوید: بیا باید کارنامه مرا بخوانید. من یقین داشتم که با کارنامه‌ام روبه‌رو می‌شوم. او، آنگاه در زندگی پسندیده‌ای است، در بهشتی برین که میوه‌هایش در دسترس است.»

(واقعه بزرگ، صفحه ۵۴)

زبان انگلیسی (۱)

۱۳۱ - گزینه «۳»

(بیثا قربان پور)

ترجمه جمله: «این کتاب از کتاب قبلی جالب‌تر است؛ پس الان می‌خواهم بخوانمش.»

نکته مهم درسی:

برای مقایسه بین دو چیز از صفت تفضیلی استفاده می‌کنیم. بیشتر صفت‌های تفضیلی یک بخشی (one syllable)، با “-er”، حالت تفضیلی به خود می‌گیرند (shorter, bigger). اگر صفت مد نظر چند بخشی داشته باشد، به جای “-er”، با “more” پیش از خود همراه می‌شود. در این جمله صفت مورد نظر “interesting” بوده که چند بخشی است پس حتماً با “more” همراه خواهد بود (رد سایر گزینه‌ها).

(گرامر)

۱۳۴- گزینه «۴»

(مانی صفایی)

ترجمه عبارت «D»: «شخصی یا چیزی را از جایی به جای دیگر منتقل کردن.»

(واژگان)

۱۳۵- گزینه «۱»

(مانی صفایی)

ترجمه عبارت «A»: «قوی و سالم.»

(واژگان)

۱۳۶- گزینه «۳»

(مانی صفایی)

ترجمه عبارت «C»: «چیزهایی که درست هستند.»

(واژگان)

ترجمه متن درک مطلب:

جهان اطراف ما پر از شگفتی است. آسمان بی پایان بالای سر ما گسترده است، با ستارگان درخشان و غروب‌های رنگارنگی که ما را سرشار از شگفتی می‌کند. درختان در باد نجوا می‌کنند، گل‌ها با رنگ‌های درخشان می‌شکفند، و حیوانات گوناگون به ما یادآوری می‌کنند که طبیعت چقدر غنی و زیباست. از مورچه‌های کوچک تا نهنگ‌های غول‌پیکر، هر موجود زنده‌ای جایگاه و هدفی در این جهان دارد، و همه با هم هماهنگی‌ای می‌سازند که ما را وادار به تحسین می‌کند.

طبیعت مانند شاهکاری است که توسط زمان آفریده شده است. کوه‌ها با شکوه سر برمی‌افزایند، رودها آرام بر زمین جاری می‌شوند، و پرندگان ترانه‌هایی می‌خوانند که هوا را از زندگی پر می‌کند. حتی یک برگ

کوچک یا درخشش یک جویبار می‌تواند همچون هدیه‌ای گران‌بها احساس شود. هر چیز در طبیعت به هم پیوسته است و با هماهنگی کار می‌کند، که نشان می‌دهد سیاره ما چقدر ویژه است. انسان‌ها نیز بخشی از این آفرینش هستند؛ ما می‌سازیم، خیال‌پردازی می‌کنیم و رؤیا می‌بینیم، و لایه‌های تازه‌ای از زیبایی به جهان می‌افزاییم. هر طلوع آفتاب و هر لبخند، به ما یادآوری می‌کند که چقدر خوشبختیم که در این سیاره شگفت‌انگیز زندگی می‌کنیم.

۱۳۷- گزینه «۲»

(مجتبی درفشان‌کرمی)

ترجمه جمله: «نویسنده طبیعت را به چه چیزی تشبیه می‌کند؟»

«شاهکاری که توسط زمان خلق شده است.»

(درک مطلب)

۱۳۸- گزینه «۲»

(مجتبی درفشان‌کرمی)

ترجمه جمله: «بر اساس متن، انسان‌ها چگونه جهان را زیباتر می‌کنند؟»

«با ساختن، خیال‌پردازی کردن و رؤیا دیدن»

(درک مطلب)

۱۳۹- گزینه «۲»

(مجتبی درفشان‌کرمی)

ترجمه جمله: «در متن واژه "harmony" در پاراگراف «۱» چه معنایی دارد؟»

«حساسی از آرامش و تعادل»

(درک مطلب)

۱۴۰- گزینه «۳»

(مجتبی درفشان‌کرمی)

ترجمه جمله: «از این متن چه می‌توان آموخت؟»

«طبیعت و انسان در کنار هم زندگی را پر معنا می‌سازند.»

(درک مطلب)



دفترچه پاسخ

آزمون هوش و استعداد
(دوره دوم)
۲۸ آذر

تعداد کل سؤالات آزمون: ۲۰
زمان پاسخ‌گویی: ۳۰ دقیقه

گروه تولید

حمید لنجان‌زاده اصفهانی	مسئول آزمون
حامد کریمی	مسئول دفترچه
آرین غلامی	ویراستار
حمید اصفهانی، فاطمه راسخ، حمید گنجی، حامد کریمی، امیرعلی حسینی‌زاده، فرزاد شیرمحمدلی	طراحان
معصومه روحانیان	حروف‌چینی و صفحه‌آرایی
حمید عباسی	ناظر چاپ

محیا اصغری	مدیر گروه مستندسازی
علیرضا همایون‌خواه	مسئول درس مستندسازی
ستایش یآوری	ویراستار مستندسازی



استعداد تحلیلی

۲۵۱- گزینه «۲»

(مامد کریمی)

شماره الفبایی حروف الگوی مقابل را می‌سازد:

۲، ۶، ۱۲، ۲۰، ۳۰، ۴۰، ۵۰، ۶۰، ۷۰، ۸۰، ۹۰، ۱۰۰

حاصل ضرب یک و دو: ۲

حاصل ضرب دو و سه: ۶

حاصل ضرب سه و چهار: ۱۲

حاصل ضرب چهار و پنج: ۲۰

و در نهایت حاصل ضرب پنج و شش، عدد ۳۰، یعنی حرف «و» الگو را کامل می‌کند.

(الفبا، هوش کلامی)

۲۵۲- گزینه «۴»

(مامد کریمی)

جایگاه حداکثر چهار حرف تغییر نمی‌کند:

حروف عبارت	آ	ف	ا	ق	آ	س	م	ا	ن	ی
به ترتیب الفبا	آ	آ	ا	ا	س	ف	ق	م	ن	ی

(الفبا، هوش کلامی)

۲۵۳- گزینه «۲»

(مامد کریمی)

«هوش دم‌بریده»، «مو» است که ارزش آن مجموع «م» و «و» یعنی مجموع ۲۸ و ۳۰ است که برابر با ۵۸ است.

(بازی‌های کلامی، هوش کلامی)

۲۵۴- گزینه «۳»

(ممید اصفهانی)

گوینده عبارت می‌گوید بعد از سال‌ها انجام یک کار، بدیهی‌ترین اصول آن را فراموش نمی‌کند، این یعنی این فرد تجربه دارد و این تجربه به او در انجام درست کار کمک می‌کند.

(ضرب‌المثل، هوش کلامی)

۲۵۵- گزینه «۳»

(ممید اصفهانی)

بیت اصلی ۱۵ نقطه دارد: از محبت خارها گل می‌شود / از محبت سرکه‌ها مل می‌شود

عدد ۱۵ در تقسیم بر ۴ باقی‌مانده ۳ دارد.

(ترتیب کلمات، هوش کلامی)

۲۵۶- گزینه «۲»

(ممید اصفهانی)

عبارت گزینه پاسخ به شکل «جوانه با بهت و حیرت به آب می‌نگریست». درست می‌بود.

(تصحیح جملات، هوش کلامی)

۲۵۷- گزینه «۱»

(ممید اصفهانی)

کشورهای مدنظر: برزیل، ژاپن، مغولستان

(کلمه سازی، هوش کلامی)

۲۵۸- گزینه «۱»

(فاطمه راسخ)

ارقام ردیف‌ها اگر مرتب شوند، به ترتیب چهارتا چهارتا بیش تر می‌شوند:

۱، ۵، ۹، ۱۳

۱۰، ۱۴، ۱۸، ۲۲

۲، ۶، ۱۰، ۱۴

$27, ?, 35, 39 \Rightarrow ? = 31, 3 + 1 = 4$

(الگوهای عددی، هوش منطقی ریاضی)

۲۵۹- گزینه «۱»

(فاطمه راسخ)

عدد بزرگ‌تر هر دسته از الگوی صورت سؤال، برابر مجموع سه عدد دیگر آن است:

$17 = 9 + 4 + 4, 11 = 7 + 3 + 1, 10 = 5 + 4 + ? \Rightarrow ? = 1$

(الگوهای عددی، هوش منطقی ریاضی)

۲۶۰- گزینه «۴»

(فرزاد شیرمحمدی)

دو عدد ۵ و ۶ که حتماً در عدد هستند. برای عدد سوم، وضعیت عددهای ۱، ۷ و ۹ مشابه است، یعنی با هر کدام، تنها دو عدد می‌توان ساخت، یعنی $6 = 3 \times 2$ عدد. با عدد ۵ در جایگاه سوم هم، می‌توان یک عدد ساخت:

۵۱۶، ۵۵۶، ۵۷۶، ۵۹۶، ۱۵۶، ۷۵۶، ۹۵۶

اگر عدد سوم صفر و شش باشد ۵ عدد داریم: ۵۰۶، ۵۶۰، ۶۵۰، ۶۵۶، ۵۶۶

و اگر عدد سوم هشت باشد ۴ عدد داریم: ۵۶۸، ۵۸۶، ۶۵۸، ۸۵۶

پس کل عددها ۱۶ تا است.

(اصل ضرب، هوش منطقی ریاضی)

۲۶۱- گزینه «۴»

(فرزاد شیرمحمدی)

۱) در ستون دوم از راست، عدد ۲ تنها یک جایگاه دارد. عدد ۳ در این ستون نیز معلوم می‌شود. عدد ۴ ردیف بالا هم همین‌طور.
۲) ردیف سوم عدد ۱ را لازم دارد و تنها یک جایگاه برای آن دارد.

	۴	۲	۳	۱
۱				
		۴		
				۱

→

۴	۲	۳	۱
۱		۲	
		۴	
			۱

→

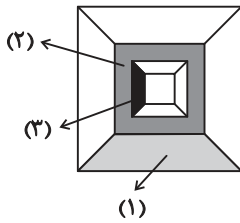
۴	۲	۳	۱
۱		۲	
		۱	۴
			۱



پس مساحت دایره ۱۶π و مساحت مربع $۶۴ = ۸ \times ۸$ و مساحت قسمت هاشورخورده $۱۶ - ۴\pi = ۱۶ - ۴\pi$ است.

(هنرسه، هوش منطقی ریاضی)

(ممیر کنی)



(۱): یک چهارم اختلاف مساحت مربع‌های به ضلع‌های ۱۰ و ۱۲:

$$\frac{۱۲ \times ۱۲ - ۱۰ \times ۱۰}{۴} = \frac{۴۴}{۴} = ۱۱$$

(۲): اختلاف مساحت مربع‌های به ضلع‌های ۱۰ و ۸:

$$۱۰ \times ۱۰ - ۸ \times ۸ = ۳۶$$

(۳): یک چهارم اختلاف مساحت‌های مربع‌های به ضلع‌های ۸ و ۶:

$$\frac{۸ \times ۸ - ۶ \times ۶}{۴} = ۷$$

$$۱۱ + ۳۶ + ۷ = ۵۴$$

مساحت رنگی:

$$۱۲ \times ۱۲ = ۱۴۴$$

کل مساحت شکل:

$$۱۴۴ - ۵۴ = ۹۰$$

مساحت بخش رنگ‌نشده شکل:

(هنرسه، هوش منطقی ریاضی)

(فاطمه اسخ)

۲۶۶- گزینه ۲

هیچ خط عمودی یا افقی در مربع‌های اصلی نیست که کل مربع را به دو

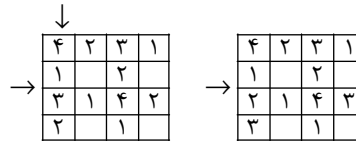
نیم تقسیم کند. پس گزینه ۲ قطعاً از شکل حاصل نمی‌شود.

ساخت دیگر گزینه‌ها، با حداقل تغییر:

شکل سمت چپ	شکل وسط	شکل سمت راست	
بدون تغییر	۹۰° پادساعتگرد	۹۰° ساعتگرد	گزینه ۱
بدون تغییر	۹۰° ساعتگرد	بدون تغییر	گزینه ۳
۱۸۰°	بدون تغییر	۹۰° پادساعتگرد	گزینه ۴

(کاغذ شفاف، هوش غیرکلامی)

(۳) حال در ردیف سوم، اگر به جای علامت سؤال ۲ بگذاریم، دیگر خانه خالی این ردیف عدد ۳ می‌گیرد و در ستون نخست از چپ، به جای علامت سؤال، ۲ می‌نشیند. اگر نیز به جای ۲، ۳ بگذاریم، همین قاعده را برعکس داریم. پس دو حالت داریم:



$$\begin{cases} 2+2=4 \\ 3+3=6 \end{cases} \Rightarrow ?+?$$

(سودکوه، هوش منطقی ریاضی)

(ممیر کنی)

۲۶۲- گزینه ۳

$$۱۰۸ - ۲۷ = ۸۱$$

تعداد کالاهای موردنیاز:

$$۸۱ = ۳ \times ۲۷$$

پس به سه برابر کار نیاز داریم:

ولی تعداد ماشین‌ها $\frac{۶}{۸}$ و نوبت‌های کار $\frac{۲}{۳}$ شده است، پس هر نوبت باید

$$۳ \times \frac{۱}{۶} \times \frac{۲}{۲} = ۶ \text{ برابر شود، که یعنی } ۶ \times ۳ = ۱۸ \text{ دقیقه.}$$

(کسر و تناسب، هوش منطقی ریاضی)

(امیرعلی سینی‌زاده)

۲۶۳- گزینه ۳

کسری از مخزن که در این حالت، در هر دقیقه پر یا خالی می‌شود:

$$\text{الف} \Rightarrow -\frac{۱}{۲ \times ۶۰} = -\frac{۱}{۱۲۰}$$

$$\text{ب} \Rightarrow -\frac{۱}{۳ \times ۶۰} = -\frac{۱}{۱۸۰}$$

$$\text{ج} \Rightarrow -\frac{۱}{۴ \times ۶۰} = -\frac{۱}{۲۴۰}$$

$$\text{د} \Rightarrow \frac{۱}{۲۰}$$

پس تغییر آب در این حالت، در هر دقیقه برابر است با:

$$\frac{۱}{۲۰} - \left(\frac{۱}{۱۲۰} + \frac{۱}{۱۸۰} + \frac{۱}{۲۴۰} \right) = \frac{۳۶ - (۶ + ۴ + ۳)}{۷۲۰} = \frac{۲۳}{۷۲۰} \approx \frac{۱}{۳۰}$$

پس مخزن، که $\frac{۱}{۲}$ آن کامل است، ۱۵ دقیقه بعد، پر می‌شود:

$$\frac{۱}{۲} + \left(x \times \frac{۱}{۳۰} \right) = ۱ \Rightarrow x = ۱۵$$

(کسر و تناسب، هوش منطقی ریاضی)

(ممیر اصفهانی)

۲۶۴- گزینه ۳

اگر شعاع دایره، r باشد، ضلع مربع $۲r$ است. داریم:

$$\frac{\pi r^2}{2\pi r} = ۲ \Rightarrow r = ۴$$

تعداد مکعب‌ها:

$$(4 \times 4) + (1 \times 4) + (1 \times 4) = 6 \times 4 = 24$$

(نقشه‌کشی، هوش غیرکلامی)

۲۶۷- گزینه «۳»

(غریزاد شیرممبرلی)


مراحل تا را پس از سوراخ برعکس طی می‌کنیم:




(تای لگژ، هوش غیرکلامی)

۲۶۸- گزینه «۳»

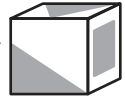
(غریزاد شیرممبرلی)

اولاً واضح است وجه  باید از یال نشان داده شده به وجه

بچسبند تا شکل صورت سؤال حاصل شود، بنابراین گزینه‌های 

«۱» و «۴» نادرست است. همچنین از شکل گزینه «۲» مکعبی با نمای

حاصل می‌شود، نه آنچه صورت سؤال خواسته است.




(تبدیل‌های فضایی، هوش غیرکلامی)

۲۶۹- گزینه «۱»

(غریزاد شیرممبرلی)

در رد گزینه «۲» می‌توان گفت طبق نمای دوم، یکی از فلش‌ها باید در کنار دایره تمام سفید باشد.

در رد گزینه‌های «۳» و «۴» هم می‌توان گفت در هرم حاصل، مثلث

هرگز به شکل  در نمی‌آید. پس تنها گزینه «۱» باقی

می‌ماند.

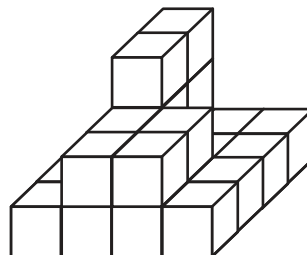
اما نکته جالبی در این گزینه هست و آن این‌که، در شکل رسم‌شده این گزینه، یکی از فلش‌ها در دو نمای کلی وجود ندارد. به عبارت دیگر به‌جز سطح مقطع، یکی دیگر از سطح‌های منشور نیز در دو نمای رسم‌شده صورت سؤال، پنهان است.

(تبدیل‌های فضایی، هوش غیرکلامی)

۲۷۰- گزینه «۳»

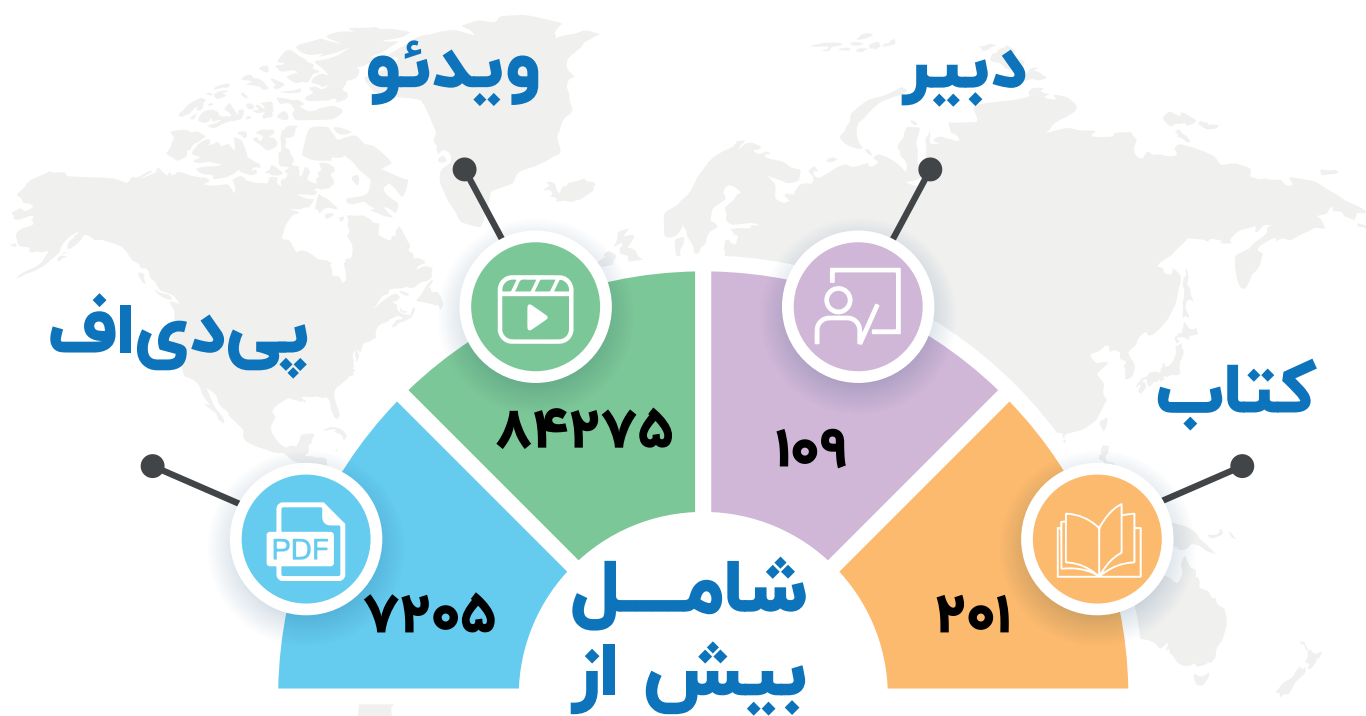
(ممیر کتبی)

حجم مدّظنر:



مُنیاز اولین نشر آنلاین کنکور کشور

از سال ۹۷ تا کنون



برترین دبیران کنکور کشور در نشر آنلاین مُنیاز



دانلود رایگان تمام آزمون های آزمایشی

در کانال تلگرام ما :

آزمونها آزمایشی

t.me/Azmoonha_Azmayeshi



join us ...

