

# آزمون



# کارنامه رتبه‌های بهرتر

رتبه‌های ا تا ۳۰۰۰



# جزوه



# فیلم



# مشاوره



www.  
arefonline.ir



مرکز مشاوره عارف





کانون  
فرهنگی  
آموزش  
قلم چی

# دهم انسانی



## ۲۶ دی ۱۴۰۴

### دفترچه سوال اختصاصی



فیلم تحلیل آموزشی آزمون امروز  
برای مشاهده در سایت کانون، کد روبه‌رو را با دوربین تلفن همراه  
خود اسکن کنید.



در نیم‌سال دوم با کلاس‌های آنلاین پیشرفت کنید

کلاس‌های رایگان پیشرفت در مدرسه (برای شرکت در کلاس‌ها کد روبه‌رو را اسکن کنید)

مقطع	درس	روز	ساعت	مدرس
دهم انسانی	ریاضی و آمار	شنبه‌ها	۱۸	آروین حسینی
دهم انسانی	جامعه‌شناسی	یک‌شنبه‌ها	۱۷	ریحانه امینی
دهم انسانی	اقتصاد	یک‌شنبه‌ها	۱۸	سارا شریفی
دهم انسانی	منطق	دوشنبه‌ها	۲۰	مرضیه محمدی
دهم انسانی	علوم و فنون ادبی	سه‌شنبه‌ها	۱۸	ابوالفضل عباس‌زاده
دهم انسانی	عربی، زبان قرآن	چهارشنبه‌ها	۲۰	آرمین ساعدپناه



## پدیداورندگان آزمون

### طراحان به ترتیب حروف الفبا

نام درس	نام طراحان
ریاضی و آمار (۱)	دانیال آرکیش، رضا انوشه، محسن جهان‌بخش، آروین حسینی، حمیدرضا رستم‌نژاد، نیما رضایی، علی قهرمان‌زاده، زانیار محمدی
علوم و فنون ادبی (۱)	محمدعلی دولت‌خواهی، اکرم رسا، علی صیدانلو، آرمین عبدالحسینی، سعید کرمی، ابوالفضل عباس‌زاده
جامعه‌شناسی (۱)	راضیه ابراهیمی‌نژاد، عباس خدادادی، ملیکا ذاکری، فائقه شمسی، آرمین یوسفی
عربی، زبان قرآن (۱)	آرمین ساعدپناه، مهران سعیدنیا، کامران عبدالمولی، مرتضی کاظم‌شیرودی، افشین کرمان‌فرد
تاریخ (۱)	علیرضا آزادی‌زاده، امیرمحمد حسینی، محسن رجبی، فائقه شمسی، فاطمه عزیزی، مهدی یوسف‌زاده
جغرافیای ایران	علیرضا آزادی‌زاده، راضیه ابراهیمی‌نژاد، فائقه شمسی، فاطمه عزیزی، امیرحسین کاروین، مهدی یوسف‌زاده
منطق	طهورا ره‌انجام، سالار صفایی، خدیجه نورزاده
اقتصاد	آیدا رحیمی، سارا شریفی، علی صیدی، احسان عالی‌نژاد، آرش کتاب‌فروش بدری، ایلیا قنبری، سپیده فتح‌اللهی، مهدی یوسف‌زاده
اقتصاد – سؤال‌های «مشابه» امتحانی	پارسا حق‌رنجبر، ایلیا قنبری

### گزینشگران و ویراستاران

نام درس	گزینشگر و مسئول درس	ویراستاران	ویراستاران رتبه برتر	مستندسازی	ویراستاران مستندسازی
ریاضی و آمار (۱)	آروین حسینی	محمد بحیرایی	امیرمحمد کریمی	سمیه اسکندری	معصومه صنعتکار، پارسا باتقوا
علوم و فنون ادبی (۱)	ابوالفضل عباس‌زاده	الهام محمدی، امیرمحمد قلعه‌کاهی	زهرا توکلی، طاهسا سواری	الناز معتمدی	مهدی یعقوبیان، مانده ملکی
جامعه‌شناسی (۱)	ریحانه امینی	یاسین ساعدی	ایلیا قنبری، ریحانه سیفی، پارسا اصغری	سجاد حقیقی‌پور	سید مجتبی رضازاده، علی ابراهیمی آرائی، زهرا شمسایی
عربی، زبان قرآن (۱)	آرمین ساعدپناه	درویشعلی ابراهیمی، اسماعیل یونس‌پور، نرگس حیدری	زهرا اشرفی	لیلا ایزدی	فرهاد صالحی، مهدی یعقوبیان
تاریخ (۱)	فاطمه عزیزی	زهرا قصری، زهرا دامیار	امیرمحمد حسینی، طاهسا سواری	سجاد حقیقی‌پور	زهرا شمسایی
جغرافیای ایران	زهرا دامیار	زهرا قصری، ماهان شورچه	پارسا اصغری	سجاد حقیقی‌پور	زهرا شمسایی
منطق	مرضیه محمدی	فرهاد علی‌نژاد، مهدیه ملاصالحی، مهسا احمدی، امیرمحمد قلعه‌کاهی	شهاب رادفر، زهرا سعیدی	سوگند بیگلری	محمدحسین صادق‌پور
اقتصاد	آفرین ساجدی	محدثه شمسیان	امیرمحمد کریمی، هانی خاک‌دوستی	سجاد حقیقی‌پور	زهرا شمسایی، سید مجتبی رضازاده، علی ابراهیمی آرائی

### گروه فنی و تولید

مدیر گروه	زهرا دامیار
مسئول دفترچه	مهدیه ملاصالحی
مستندسازی	مدیر: محیا اصغری، مسئول دفترچه: سجاد حقیقی‌پور
حروف‌چین و صفحه‌آرا	زهرا تاجیک
ناظر چاپ	سوران نعیمی




# آزمون ۲۶ دی ماه ۱۴۰۴

## دهم انسانی

تعداد سؤال (اختصاصی): ۹۰ سؤال      مدت پاسخ‌گویی (اختصاصی): ۱۱۵ دقیقه

عنوان مواد امتحانی دروس اختصاصی، تعداد، شماره سؤال‌ها و مدت پاسخ‌گویی

ردیف	مواد امتحانی	تعداد سؤال	از شماره	تا شماره	مدت پاسخ‌گویی (به دقیقه)
۱	ریاضی و آمار (۱)	۱۰	۱	۱۰	۱۵
۲	علوم و فنون ادبی (۱)	۱۰	۱۱	۲۰	۱۵
۳	جامعه‌شناسی (۱)	۱۰	۲۱	۳۰	۱۵
۴	عربی، زبان قرآن (۱)	۱۰	۳۱	۴۰	۱۵
۵	تاریخ (۱)	۱۰	۴۱	۵۰	۱۰
۶	جغرافیای ایران	۱۰	۵۱	۶۰	۱۰
۷	منطق	۱۰	۶۱	۷۰	۱۵
۸	اقتصاد	۱۰	۷۱	۸۰	۲۰
۹	اقتصاد - سؤال‌های «مشابه» امتحانی	۱۰	۸۱	۹۰	۲۰

**توجه:** سؤالاتی که با نشان گر  مشخص شده‌اند مشابه سؤالات امتحانات نهایی هستند. با تمرین این دسته از سؤالات می‌توانید در امتحانات نهایی عملکرد بهتری داشته باشید.



# آزمون ۲۶ دی ماه ۱۴۰۴

## دهم انسانی

نام درس	معمولاً دانش‌آموزان در هر رده‌ی ترازى به چند سؤال از هر ۱۰ سؤال پاسخ می‌دهند.					این قسمت را قبل از شروع آزمون پر کنید. شما به چند سؤال از هر ۱۰ سؤال پاسخ خواهید داد؟
	۴۰۰۰	۴۷۵۰	۵۵۰۰	۶۲۵۰	۷۰۰۰	
ریاضی و آمار (۱)	۱	۲	۳	۴	۶	
علوم و فنون ادبی (۱)	۱	۲	۳	۵	۶	
جامعه‌شناسی (۱)	۲	۴	۶	۷	۸	

مدت پاسخ‌گویی: ۴۵ دقیقه

تعداد سؤال: ۳۰

عنوان مواد امتحانی، تعداد، شماره سؤال‌ها و مدت پاسخ‌گویی

ردیف	مواد امتحانی	تعداد سؤال	از شماره	تا شماره	مدت پاسخ‌گویی (به دقیقه)
۱	ریاضی و آمار (۱)	۱۰	۱	۱۰	۱۵
۲	علوم و فنون ادبی (۱)	۱۰	۱۱	۲۰	۱۵
۳	جامعه‌شناسی (۱)	۱۰	۲۱	۳۰	۱۵

ریاضی و آمار (۱)

وقت پیشنهادی: ۱۵ دقیقه

تابع

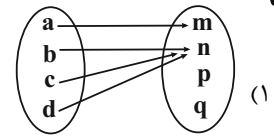
مفهوم تابع، ضابطه جبری تابع،

نمودار تابع خطی

صفحه‌های ۳۹ تا ۶۲

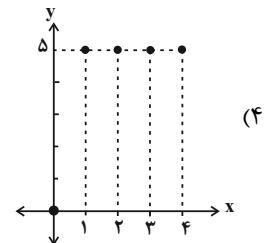
۱- کدام گزینه بیانگر یک تابع نیست؟

تهلیس

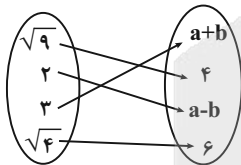


۲) رابطه‌ای که به هر شهر در ایران سوغاتی آن شهر را نسبت می‌دهد.

۳)  $f = \{(1, -1), (-1, 1), (1, -1)\}$



۲- نمودار پیکانی زیر، نشان‌دهنده یک تابع است. مقدار  $a^2 - b^2$  کدام است؟



۱) ۱۶

۲) ۲۴

۳) ۳۲

۴) ۳۶

۳- اگر  $f$  یک تابع باشد، حاصل  $ab$  کدام می‌تواند باشد؟

۱) -۱۴

۳)  $-\frac{49}{2}$

۲) ۱۴

۴) ۲۸

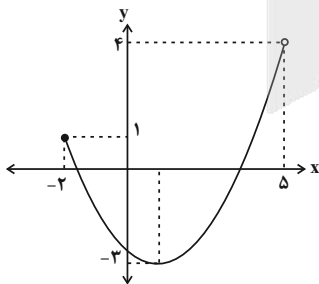
۴- دامنه و برد نمودار تابع زیر کدام است؟ ( $D_f$  و  $R_f$  به ترتیب دامنه و برد تابع هستند).

۱)  $\begin{cases} D_f : \mathbb{R} \\ R_f : \mathbb{R} \end{cases}$

۲)  $\begin{cases} D_f : -2 \leq x < 5 \\ R_f : 1 \leq y < 4 \end{cases}$

۳)  $\begin{cases} D_f : 1 \leq x < 4 \\ R_f : -2 \leq y < 5 \end{cases}$

۴)  $\begin{cases} D_f : -2 \leq x < 5 \\ R_f : -3 \leq y < 4 \end{cases}$



محل انجام محاسبات

۵- اگر  $A = \{1, 4\}$  و  $f(x) = \frac{\sqrt{x}}{x+1}$  باشد، مجموع اعضای بُرد تابع کدام است؟ نهایی

- (۱) ۰/۸  
(۲) ۰/۹  
(۳) ۱/۲  
(۴) ۱/۵

۶- تابع  $f(x) = \sqrt{x+a} - 1$  با دامنه  $A = \{0, -1, 8, 3, 2\}$  مفروض است. اگر  $f(0) = 0$  باشد، آنگاه بزرگ‌ترین عضو بُرد این تابع کدام است؟

- (۱) ۱  
(۲) ۳  
(۳) ۲  
(۴)  $\sqrt{3} - 1$

۷- تابع  $f$  به هر عدد حقیقی، نصف معکوس مجموع آن عدد با ۴ را نسبت می‌دهد،  $f(\frac{1}{9})$  کدام است؟

- (۱) ۹  
(۲)  $\frac{1}{9}$   
(۳) ۶  
(۴)  $\frac{1}{6}$

۸- اگر  $f(2x-1) = x^2 + 1$  باشد، حاصل  $f(7)$  چه قدر است؟

- (۱) ۵۰  
(۲) ۵۲  
(۳) ۱۷  
(۴) ۱۹

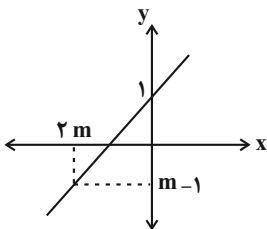
۹- اگر  $f$  یک تابع خطی باشد و  $f(3) = 6$  و  $f(5) = 12$  باشد، در این صورت حاصل  $f(4) - f(0)$  برابر کدام است؟ نهایی

- (۱) صفر  
(۲) ۶  
(۳) ۱۲  
(۴) ۱۵

۱۰- به‌ازای چند مقدار  $m$ ، نمودار زیر مربوط به تابع  $f(x) = -\frac{m}{2}x + 1$  می‌باشد؟

- (۱) ۲  
(۲) ۱  
(۳) ۳

(۴) به‌ازای هیچ مقدار



محل انجام محاسبات



## علوم و فنون ادبی (۱)

## وقت پیشنهادی: ۱۵ دقیقه

تاریخ ادبیات پیش از اسلام و  
قرن‌های اولیه هجری، هماهنگی  
پاره‌های کلام، سجع و انواع آن  
+ کارگاه تحلیل فصل ۲  
صفحه‌های ۳۸ تا ۵۸

۱۱- از دیدگاه تاریخ ادبیات، کدام بخش مشخص‌شده، نادرست است؟

«از شعر پهلوی به دلیل اهمیت سنت شفاهی، اشعار کمی در دست است و آنچه باقی مانده،

۱

بازمانده اشعار تعلیمی و اخلاقی‌اند. این قطعات شعری در میان اندرزنانه‌های منثور جای دارند؛ مانند

۲

«درخت آسوریک» و «هزار و یک‌شب» که هر دو به زبان پهلوی نوشته شده‌اند.»

۴

۳

۴) شماره «۴»

۳) شماره «۳»

۲) شماره «۲»

۱) شماره «۱»

۱۲- به ترتیب، چند مورد از عبارات زیر مربوط به زبان‌های «پارتی» و «پهلوی» است؟

الف) آثاری که به این زبان تألیف شده، بیشتر آثار دینی زردشتی است.

ب) این زبان در شمال و شمال شرقی ایران متداول بوده است.

ج) این زبان در مرحله‌ای میان فارسی باستان و فارسی نو (دری) قرار دارد.

د) منظومه «یادگار زیران» به این زبان نوشته شده است.

ه) این زبان، در حدود سال‌های ۳۰۰ ق.م تا حدود ۷۰۰ م. رواج داشته است. (ق.م: قبل از میلاد، م: میلادی)

۴) سه - چهار

۳) دو - سه

۲) سه - سه

۱) دو - چهار

۱۳- علامت هجایی دو رکن ابتدایی کدام مصراع « - U U - » است؟

۲) حکم تو بر من روان زجر تو بر من رواست

۱) ای همه هستی ز تو پیدا شده

۴) در این سرای بی کسی، کسی به در نمی‌زند

۳) دوش چه خورده‌ای دلا راست بگو نهان مکن

۱۴- کدام گزینه با الگوی هجایی « - U - - - U - - - U - - - U - - - » هم‌خوانی ندارد؟

۲) چون صبح بی‌خورشیدم از دل بر نمی‌آید نفس

۱) او رفت و جان می‌پرورد این جامه بر خود می‌درد

۴) فردا بگیرم دامت، از من چرا رنجیده‌ای؟

۳) مرا دردی است اندر دل که مرهم بر نمی‌تابد

۱۵- در کدام گزینه، ارکان سجع نادرست مشخص شده است؟

۱) و اگر بی‌خودی با خود آی و اگر باخودی محو شو در خدای، تا از صحبت اهل دنیا فرد نشوی، با درویشان هم‌درد نشوی. (آی، خدای / فرد، هم‌درد)

۲) ای عزیز به معیار عقل و تمیز، جوهر خود بشناس و از قدر و قیمت گوهر خود یاد کن که متاعی است کاسد و بضاعتی است فاسد. (متاعی، بضاعتی / کاسد، فاسد)

۳) مست باش و مخروش، گرم باش و مجوش، شکسته باش و خاموش، که سبوی درست را دست به دست کشند. (مست، گرم / مخروش، مجوش، خاموش)

۴) عبدالله مردی بود بیابانی، می‌رفت به طلب آب زندگانی، ناگاه رسید به شیخ ابوالحسن خرقانی. (بیابانی، زندگانی، خرقانی)



۱۶- به ترتیب، در جاهای خالی عبارات زیر، کدام کلمات قرار بگیرند تا نوع سجع مذکور را خلق کنند؟

الف) الهی به برکت متحیران جلال تو و به برکت مقهوران ... تو؛ که ما را به صحرای هدایت ... و از این وحشت آباد به روضه اقدس رسانی. (سجع

متوازی)

ب) الهی زبانم در سر ذکر شد و ذکر سر ... دل در سر ... و مهر در سر نور. (سجع متوازن)

۱) ملال، آوری / دل، ذکر      ۲) کلام، اندازی / مذکور، مهر      ۳) جمال، چشانی / مهر، شور      ۴) کمال، بندی / یاد، ذکر

۱۷- آرایه‌های مقابل همه ابیات درست ذکر شده است؛ به جز ...

- |  |  |
|--|--|
| ۱) صید دلم به دام تو، توسن چرخ رام تو  | ای دو جهان غلام تو، جان و جهان کیستی؟ (تشبیه، سجع مطرف، جناس)                        |
| ۲) اگر ز کوی تو بویی به من رساند باد   | به مژده جان و جهان را به باد خواهم داد (تشخیص، کنایه، واژه‌آرایی)                    |
| ۳) عشق چو یکسر بود هجران، خوش تر ز وصل | باده چو دُردی (=ته‌مانده شراب) بود، دیر نکوتر که زود (مراعات نظیر، سجع متوازن، تضاد) |
| ۴) عالم پرشور، دل را خانه زنبور ساخت   | از خروش بحر پیچیده است غوغا در صدف (تشبیه، تمثیل، تشخیص)                             |

۱۸- کدام گزینه درباره سروده زیر نادرست است؟

«ما چون ز دری پای کشیدیم کشیدیم  
دل نیست کبوتر که چو برخاست نشیند  
امید ز هر کس که بریدیم بریدیم  
از گوشه بامی که پریدیم پریدیم»

- ۱) آرایه‌های «واژه‌آرایی، تشبیه، تضاد و کنایه» در ابیات مشهود است.
- ۲) سروده، با بیت «گرچه تیغم بزند فرق من و مقدم دوست / گرچه زارم بکشد دست من و دامن یار» تقابل مفهومی دارد.
- ۳) هفت هجای کشیده در ابیات وجود دارد.
- ۴) علامت‌های هجایی بیت اول با بیت «خواهد به سر آید، شب هجران تو یا نه؟ / ای تیر غمت را دل عشاق نشانه» یکسان است.

۱۹- کدام بیت با عبارت زیر قرابت مفهومی ندارد؟

«الهی اگر بهشت، چون چشم و چراغ است؛ بی دیدار تو، درد و داغ است.»

۱) صحبت حور نخواهم که بود عین قصور	با خیال تو اگر با دگری پردازم
۲) بگذشتم از بهشت برین آستین فشان	تا خاک آستان تو کردند مسکنم
۳) حدیث روضه نگویم گل بهشت نبویم	جمال حور نجویم دوان به سوی تو باشم
۴) دوست نباشد به حقیقت که او	دوست فراموش کند در بلا

۲۰- مفهوم کدام بیت متفاوت است؟

- |  |   |
|--|---|
| ۱) روزگار است این که گه عزت دهد گه خوار دارد | چرخ بازیگر از این بازیچه‌ها بسیار دارد                  |
| ۲) گر شدیم از باده بدنام جهان تدبیر چیست؟    | همچنین رفته است در عهد ازل تقدیر ما                     |
| ۳) ارغنون‌ساز فلک رهزن اهل هنر است           | چون از این غصه ننالیم و چرا نخروشیم؟ (ارغنون: نوعی ساز) |
| ۴) مکن به نامه‌سیاهی ملامت من مست            | که آگه است که تقدیر بر سرش چه نوشت؟                     |

جامعه‌شناسی (۱)

وقت پیشنهادی: ۱۵ دقیقه

جهان‌های اجتماعی، پیامدهای  
جهان اجتماعی، ارزیابی جهان‌های  
اجتماعی، هویت  
صفحه‌های ۳۸ تا ۷۸

۲۱- هر کدام از موارد زیر به کدام نوع از تغییرات جهان اجتماعی اشاره دارد؟

- الف) پیشرفت گسترده اقتصادهای دانش‌بنیان در یک دهه اخیر  
ب) تغییر در آداب ازدواج و شیوه‌های برگزاری آیین‌های سنتی  
ج) تغییر تصور افراد جامعه از جایگاه خود در نظام هستی  
د) ظهور اسلام در شبه‌جزیره عربستان

- ۱) «الف» و «د» سطحی، «ب» و «ج» بنیادی  
۲) «الف» و «ب» سطحی، «ج» و «د» بنیادی  
۳) «الف» سطحی، «ب»، «ج» و «د» بنیادی  
۴) «ب» و «ج» سطحی، «الف» و «د» بنیادی

۲۲- در کدام گزینه، موردی که تغییر در آن‌ها باعث تغییر در جهان اجتماعی می‌شود، وجود ندارد؟

- ۱) راستگویی را همه می‌پذیرند و به‌دنبال آن هستند. - مردم جامعه باید اهل ورزش باشند. - مردم باید قدردان مسئولین باشند. - مردم باید در راهپیمایی‌های ملی کشورمان شرکت کنند.  
۲) باید قانون را رعایت کنیم. - مردم ایران، چهارشنبه آخر سال را جشن می‌گیرند. - معمولاً در ابتدای هر مراسمی، قرآن قرائت می‌شود. - افرادی که ازدواج می‌کنند، حلقه در انگشت می‌اندازند.  
۳) برای رسیدن به موفقیت باید خوب درس خواند. - انسان، خلیفه خداوند روی زمین است. - همه مردم باید آداب شهروندی را رعایت کنند. - در مراسمات شادی، لباس‌هایی با رنگ روشن می‌پوشیم.  
۴) انسان‌ها باید برای فتح قله‌های پیشرفت، تلاش کنند. - ما در شروع برخورد با افراد دیگر، با آن‌ها دست می‌دهیم. - احترام به سالمندان، از ارزش‌های جامعه ماست. - انسان می‌تواند به‌سمت تعالی حرکت کند.

۲۳- اگر بخواهیم دو دیدگاه «خطی بودن تاریخ جوامع» و «تنوع مسیرهای تمدنی» را از منظر پیامدهای معرفتی و اجتماعی مقایسه کنیم، کدام یک از

گزینه‌های زیر نادرست است؟

- ۱) در نگاه خطی، تاریخ بشر شبیه یک موجود زنده دیده می‌شود که در آن همه جوامع مراحل یکسانی از کودکی تا بزرگسالی را طی می‌کنند.  
۲) در نگاه خطی، جوامع عقب‌مانده در همان مسیر جوامع پیشرفته قرار دارند، اما در نقطه‌ای عقب‌تر ایستاده‌اند.  
۳) در نگاه تنوع‌گرا، تمدن‌ها، مسیرهای گوناگونی دارند و هرگونه تعامل یا بهره‌گیری از دستاوردهای دیگر تمدن‌ها، به‌معنای از دست‌دادن هویت فرهنگی است.  
۴) در نگاه تنوع‌گرا، تفاوت در مسیرها مانعی برای زنده و فعال بودن جوامع نیست و تمدن‌ها می‌توانند هم‌زمان، متنوع و در ارتباط متقابل وجود داشته باشند.

۲۴- کدام گزینه در مورد فرصت‌ها و محدودیت‌های جهان اجتماعی نادرست است؟

- ۱) به‌هم‌دیگر وابسته‌اند و هیچ‌کدام بدون دیگری محقق نمی‌شوند.  
۲) جهان‌های اجتماعی مختلف را نمی‌توان براساس فرصت‌ها و محدودیت‌هایی که به‌دنبال می‌آورند، ارزیابی کرد.  
۳) فرصت‌ها و محدودیت‌ها به‌عبارتی دو روی یک سکه هستند.  
۴) جهان اجتماعی در قالب فرصت‌ها و محدودیت‌ها تحقق می‌یابد.

۲۵- عبارت «غرب بعد از رنسانس یعنی جهان غرب چهارصد سال اخیر را می‌گویند.» به کدام مورد اشاره دارد؟

- ۱) جهان اساطیری      ۲) جهان معنوی      ۳) جهان توحیدی      ۴) جهان متجدد

۲۶- در کدام گزینه به ترتیب، بخش اول در مورد فرهنگ سکولار نادرست و بخش دوم در مورد فرهنگ اساطیری درست است؟

- ۱) همه ظرفیت‌ها و استعدادهای انسان در خدمت جهان دیگر به کار گرفته می‌شود. - ظرفیت‌ها و خواسته‌های معنوی انسان‌ها در این نوع فرهنگ به فراموشی سپرده می‌شود.  
۲) ظرفیت‌ها و خواسته‌های معنوی انسان‌ها در محدوده منافی که برای خواسته‌های این جهانی بشر دارد، پذیرفته می‌شود. - امکان بهره‌وری معقول انسان از طبیعت را دور از دسترس می‌سازد.  
۳) عقاید و ارزش‌های آن، مربوط به همین جهان است. - در این جهان اجتماعی، طبیعت هیچ‌گونه معنا، هدف و غایتی ندارد.  
۴) به خداوندگاران و قدرت‌های فوق‌طبیعی قائل است و طبیعت صرفاً ماده خامی در اختیار انسان است. - منع انسان از تناول گیاهان و حیوانات، نمونه‌ای از محدودیت‌های این نوع از فرهنگ است.

۲۷- به ترتیب، صحیح یا غلط بودن عبارات زیر در کدام گزینه به درستی آمده است؟

- ارزش‌هایی که مردم یک جامعه از آن‌ها جانب‌داری می‌کنند و رعایت آن‌ها را لازم می‌دانند، قلمرو واقعی جهان اجتماعی را شکل می‌دهند.  
- اگر اعضای یک جهان اجتماعی به ارزش‌هایی که در قلمرو آرمانی جامعه رعایت آن‌ها را لازم می‌دانند، عمل نکنند، قلمرو واقعی از قلمرو آرمانی فاصله می‌گیرد.  
- آرمان‌های جهان اجتماعی در ارزش‌ها متبلور می‌شود و ارزش‌ها، راهنمای کنش اعضای جهان اجتماعی هستند.  
- ارزش‌هایی که اعضای یک جهان اجتماعی به آن‌ها عمل می‌کنند، در قلمرو آرمانی جهان اجتماعی به سر می‌برند.  
- در جهان اسلام، عمل به حق و پرهیز از باطل، مهم‌ترین آرمان‌ها و ارزش‌های جهان اجتماعی هستند و اغلب جهان‌های اجتماعی، رعایت حق و مقابله با باطل را لازم دانسته‌اند.

- ۱) ص، ص، غ، غ      ۲) غ، ص، ص، غ      ۳) ص، غ، ص، ص      ۴) غ، غ، ص، غ

۲۸- به ترتیب، عبارات زیر با چه موضوعی در ارتباط هستند؟

- گزاره «ما با افراد سیاه‌پوست به مدرسه نخواهیم رفت.» از مصادیق آن است.  
- نتیجه حکایت سلطان محمود و ندیمش، دربردارنده این مفهوم است.  
- می‌توانند بر مدار حق یا باطل بچرخند.

- ۱) فرهنگ اساطیری - قرار نگرفتن حق و باطل بر مدار بینش و گرایش - فرهنگ‌ها  
۲) فرهنگ سلطه - قرار گرفتن حق و باطل بر مدار بینش و گرایش - عقاید و ارزش‌ها  
۳) فرهنگ باطل - قرار نگرفتن حق و باطل بر مدار بینش و گرایش - جهان‌های اجتماعی  
۴) فرهنگ سلطه - قرار نگرفتن حق و باطل بر مدار نماد و هنجار - بینش و گرایش انسان‌ها

۲۹- نوع هر یک از ویژگی‌های هویتی ذکرشده، به ترتیب در کدام گزینه به درستی مشخص شده است؟

«شهری، امین، مدیر»

- ۱) فردی، متغیر و اکتسابی - انتسابی، اجتماعی و ثابت - فردی، اکتسابی و ثابت  
۲) انتسابی، متغیر و اجتماعی - اخلاقی، فردی و ثابت - شخصی، متغیر و فرهنگی  
۳) اکتسابی، ثابت و فردی - ثابت، اجتماعی و انتسابی - اجتماعی، متغیر و اکتسابی  
۴) انتسابی، اجتماعی و ثابت - فردی، اکتسابی و متغیر - متغیر، اکتسابی و اجتماعی

۳۰- تمام موارد کدام گزینه مربوط به هویت ثابت و انتسابی است؟

- ۱) رنگ پوست - گروه خونی - امانت‌داری  
۲) مکان تولد - موقعیت اجتماعی - رنگ چشم  
۳) اثر انگشت - نژاد - زمان تولد  
۴) خوش‌اخلاقی - منضبط بودن - نژاد



# آزمون ۲۶ دی ماه ۱۴۰۴

## دهم انسانی

نام درس	معمولاً دانش آموزان در هر رده‌ی ترازوی به چند سؤال از هر ۱۰ سؤال پاسخ می‌دهند.					این قسمت را قبل از شروع آزمون پر کنید.
	۷۰۰۰	۶۲۵۰	۵۵۰۰	۴۷۵۰	۴۰۰۰	
عربی، زبان قرآن (۱)	۶	۴	۳	۲	۱	شما به چند سؤال از هر ۱۰ سؤال پاسخ خواهید داد؟
تاریخ (۱)	۸	۷	۶	۴	۲	
جغرافیای ایران	۸	۷	۵	۳	۲	
منطق	۵	۴	۳	۲	۱	
اقتصاد	۷	۵	۳	۲	۱	

مدت پاسخ‌گویی: ۷۰ دقیقه

تعداد سؤال: ۶۰

عنوان مواد امتحانی، تعداد، شماره سؤال‌ها و مدت پاسخ‌گویی

ردیف	مواد امتحانی	تعداد سؤال	از شماره	تا شماره	مدت پاسخ‌گویی (به دقیقه)
۱	عربی، زبان قرآن (۱)	۱۰	۳۱	۴۰	۱۵
۲	تاریخ (۱)	۱۰	۴۱	۵۰	۱۰
۳	جغرافیای ایران	۱۰	۵۱	۶۰	۱۰
۴	منطق	۱۰	۶۱	۷۰	۱۵
۵	اقتصاد	۱۰	۷۱	۸۰	۲۰
۶	اقتصاد - سؤال‌های «مشابه» امتحانی	۱۰	۸۱	۹۰	

■ ■ عین الأصحّ و الأدقّ في الجواب للترجمة من أو إلى العربية: (۳۱ - ۳۵)

۳۱- « يَرْجِعُ الطَّلَابُ مِنَ السَّفَرِ الْعِلْمِيَّةِ! »:

نهایی

(۱) دانش‌آموزان از گردش علمی برمی‌گردند!

(۲) دانشجویان را از یک سفر علمی برمی‌گردانند!

(۳) دانشجویان از سفرهای علمی برگشتند!

(۴) دانش‌آموزان را از گردش‌های علمی برمی‌گردانند!

۳۲- « يُقَوِّي التَّعَايِشُ السَّلْمِيَّ أُسُسَ الاحْتِرَامِ وَ يُسَاعِدُ اَزْدِيَادَ قِيَمِ التَّفَاهُمِ! »: همزیستی مسالمت‌آمیز ...

(۱) اساس احترام را تقویت می‌کند و ارزش‌های تفاهم را گسترش می‌دهد!

(۲) باعث تقویت اساس احترام می‌شود و در افزایش تفاهم مشارکت می‌کند!

(۳) بنیان احترام را قوی می‌کند و به گسترش ارزش‌های تفاهم ما کمک می‌کند!

(۴) پایه‌های احترام را قوی می‌کند و به افزایش ارزش‌های تفاهم کمک می‌کند!

۳۳- عَيْنِ الْخَطَا:

نهایی

(۱) اِبْتَعِدُوا عَنِ الْكَسَلِ وَ تَعَلَّمُوا دَرُوسَكُمْ: از شکست به دور باشید و درس را یاد بگیرید!

(۲) النَّاسُ نِيَامٌ؛ فَإِذَا مَاتُوا انْتَبَهَوْا: مردم خفته‌اند؛ پس هرگاه بмирند، بیدار می‌شوند!

(۳) زَانَ اللَّهُ السَّمَاءَ بِأَنْجَمٍ كَالذُّرِّ: خداوند آسمان را با ستارگانی همانند مروارید زینت داد!

(۴) يَزْرَعُ الْجَاهِلُ الْعَدْوَانَ وَ يَحْصُدُ الْخُسْرَانَ: نادان دشمنی می‌کارد و زیان درو می‌کند!

۳۴- عَيْنِ الصَّحِيحِ:

(۱) لَا يُصَدِّقُ الْأَطْفَالَ أَعْيُنُهُمْ حِينَ مَطَرِ السَّمَكِ: کودکان به چشمان خود هنگام باران ماهی اعتماد نمی‌کردند!

(۲) هَذِهِ الظَّاهِرَةُ تَحَدَّثُ فِي مَنَاطِقٍ حَوْلَ الْمَحِيطِ الْأَطْلَسِيِّ: این پدیده در مناطقی اطراف اقیانوس اطلس اتفاق می‌افتد!

(۳) مَعَ الْأَسْفِ، تَحْتَرِقُ أَشْجَارٌ كَثِيرَةٌ فِي بِلَادِنَا: متأسفانه، درختان زیادی در کشور آتش می‌گیرند!

(۴) إِنَّ اِتِّلَافَ الْأَشْجَارِ يُسَبِّبُ نَقْصَ الْأَكْسِجِينِ: از بین بردن درختان باعث کاهش اکسیژن هوا می‌شود!

۳۵- « دُوسْتٌ خُوبٌ مِي كُوشِدُ تَا بَه تُو كَمَكُ كَنْدِ يَا تُو رَا هَمِيْشَه شَاد سَازْدَا! »: عَيْنِ الصَّحِيحِ:

(۱) الصَّدِيقَةُ الْجَيِّدَةُ تَجْتَهِدُ حَتَّى تُسَاعِدَكَ وَ تُفْرِحَكَ!

(۲) الصَّدِيقُ الْجَيِّدُ يَسْعَى لِئُسَاعِدَكَ أَوْ يُفْرِحَكَ دَائِمًا!

(۳) خَيْرُ الصَّدِيقِ يَجْتَهِدُ لِئُسَاعِدَكَ أَوْ يُفْرِحَكَ دَائِمًا!

(۴) يَسْعَى الصَّدِيقُ الْجَيِّدُ وَ يُسَاعِدَكَ حَتَّى تُفْرِحَكَ دَائِمًا!



۳۶- ﴿كُلُّ حِزْبٍ بِمَا لَدَيْهِمْ فَرِحُونَ﴾؛ عَيْنُ الْمُنَاسِبِ عَنِ الْمَفْهُومِ:

- (۱) ﴿و اعْتَصِمُوا بِحَبْلِ اللَّهِ جَمِيعًا وَ لَا تَفَرَّقُوا﴾ (۲) هر کسی آن درود عاقبت کار که کشت!  
 (۳) ﴿لَا تَسْتَوِي الْحَسَنَةُ وَ لَا السَّيِّئَةُ﴾ (۴) عیسی به دین خود، موسی به دین خود!

۳۷- «... مکانی درسِ فيه الطلاب!»؛ عَيْنُ الصَّحِيحِ لِتَكْمِيلِ الْفَرَاغِ:

تهای

- (۱) الصَّفِّ (۲) المُحِيطِ  
 (۳) المُغْلَقِ (۴) المُشْمِشِ

۳۸- عَيْنُ مَا لَيْسَ فِيهِ فِعْلٌ مَزِيدٌ:

- (۱) الطِّفْلُ يَبْتَسِمُ بِفَرَحٍ كَثِيرٍ عِنْدَمَا يَنْظُرُ إِلَى أُمِّهِ!  
 (۲) تَخَرَّجْنَا مِنَ الْمَدْرَسَةِ فِي السَّنَةِ الْمَاضِيَةِ!  
 (۳) الْفَلَّاحُ يَحْصِدُ زَرْعَهُ فِي الصَّيْفِ!  
 (۴) اِعْتَذَرَتِ الطَّالِبَةُ مِنْ أَسَاتِذِهَا لِأَنَّهَا تَأَخَّرَتْ عَنِ الدَّرْسِ!

۳۹- عَيْنُ أَبْوَابِ الْأَفْعَالِ التَّالِيَةِ: «تَبَادَلْنَا - تُجَاهِدُونَ - كَبَّرَ - نُطْعِمُ»

- (۱) تَفَاعُلٌ - تَفَاعُلٌ - تَفَاعُلٌ - تَفَاعُلٌ - انْفِعَالٌ  
 (۲) مُفَاعَلَةٌ - تَفَاعُلٌ - تَفَعِيلٌ - تَفَعُّلٌ  
 (۳) تَفَاعُلٌ - مُفَاعَلَةٌ - تَفَعِيلٌ - اِفْعَالٌ  
 (۴) تَفَعُّلٌ - مُفَاعَلَةٌ - تَفَعِيلٌ - اِفْعَالٌ

۴۰- عَيْنُ الْفِعْلِ الْمُتَعَدِّيِّ:

- (۱) يَغِيبُ الْقَمَرَ خَلْفَ الْغُيُومِ فِي لَيْلَةٍ شَتْوِيَّةٍ!  
 (۲) لَا تَحْزَنَنَّ إِنَّ اللَّهَ شَدِيدُ الْعِقَابِ لِلظَّالِمِينَ!  
 (۳) يَسْقُطُ الْمَطَرُ فَوْقَ الْمَدِينَةِ كُلِّ لَيْلٍ!  
 (۴) يُقَدِّمُ الطَّبِيبُ النَّصِيحَةَ لِلْمَرِيضِ قَبْلَ الْعِلَاجِ!



وقت پیشنهادی: ۱۰ دقیقه

تاریخ (۱)

یونان و روم،  
مطالعه و کاوش در گذشته‌های دور،  
سپیده‌دم تمدن ایرانی  
صفحه‌های ۵۰ تا ۷۹

۴۱- کدام یک از گزینه‌های زیر را نمی‌توان مربوط به دولت- شهر آتن دانست؟

- (۱) بازی‌های المپیک، هر چهار سال یکبار در این دولت- شهر برگزار می‌شد.
- (۲) حق رأی فقط با مردان بالغی بود که از پدر و مادر آتنی زاده شده بودند.
- (۳) آتنا، خدایانوی خرد، محافظ این شهر به‌شمار می‌رفت.

(۴) این شهر پس از پایان جنگ‌های یونان و ایران، به رهبری پریکلس، به سرعت در جهت توسعه و پیشرفت گام برداشت.

۴۲- کدام گزینه به‌تدریج زمینه تقسیم امپراتوری روم به دو بخش شرقی و غربی را فراهم آورد؟

- (۱) ایجاد حکومت جمهوری
- (۲) انتخاب شهر بیزانتیوم به پایتختی
- (۳) ریاست دو کنسول به اضافه قوه اجرایی
- (۴) هجوم اقوام بیابان‌گرد به روم

۴۳- در کدام گزینه تمام عبارات ذکر شده در رابطه با تمدن روم، صحیح آمده است؟

- (الف) بردگان به رهبری اسپارتاکوس قیام کردند و حکومت روم به زحمت پس از دو سال، این قیام را سرکوب کرد.
  - (ب) از حوادث مهم دوران حکومت کنستانتین، تولد حضرت عیسی (ع) در فلسطین بود.
  - (ج) حدود ۵۰ سال بعد از کنستانتین، مسیحیت دین رسمی امپراتوری روم شد.
  - (د) زنان رومی نسبت به زنان یونانی آزادتر بودند و حضور مؤثر و گسترده‌تری در زندگی عمومی و اجتماعی داشتند.
  - (ه) توسعه‌طلبی امپراتوری روم به سمت شرق و جنوب شرقی ادامه داشت و موجب سلسله جنگ‌هایی میان آنان و سلوکیان شد.
- (۱) ب، د، ه (۲) الف، ب، ج (۳) الف، ج، د (۴) ج، د، ه

۴۴- کدام گزینه از لوح‌های گلی تخت جمشید استنباط نمی‌شود؟

- (۱) اوضاع اقتصادی
- (۲) اوضاع اجتماعی
- (۳) تشکیلات اداری
- (۴) تاریخ عمومی سرزمین

۴۵- کدام گزینه، اطلاعات درستی را درباره عبارات زیر ارائه می‌دهد؟

- (الف) متن اصلی خدای‌نامه‌ها و ترجمه عربی آن‌ها از بین رفته و چیزی از آن‌ها باقی نمانده است.
- (ب) برجسته‌ترین منابع غیرنوشتاری دوره باستان عبارت‌اند از: سنگ‌نوشته‌ها، سکه‌ها، گل‌نوشته‌ها، ظروف و ابزار.
- (ج) در سال ۱۲۰۶ ش، کاوش‌های باستان‌شناسی از انحصار فرانسویان خارج شد.

(۱) «الف» همانند «ب» و برخلاف «ج» صحیح است.

(۲) «ب» تنها عبارت نادرست است.

(۳) «ج» همانند «ب» و برخلاف «الف» نادرست است.

(۴) «ج» تنها عبارت درست است.



۴۶- منظور از منابع غیرنوشتاری چیست و کدام گزینه درباره اطلاعاتی که این دسته از منابع ارائه می دهند، نادرست است؟

(۱) تمامی آثار مادی و دست ساخته های به جا مانده از گذشته - وضعیت اقتصادی و اجتماعی حکومت ها

(۲) ابزارها، ظروف، بناها و اشیای به جا مانده از گذشتگان - فنون، مهارت ها و خلاقیت های گذشتگان

(۳) ابزارها، ظروف، بناها و اشیای به جا مانده از گذشتگان - اطلاعات فرهنگی و سیاسی

(۴) تمامی آثار مادی و دست ساخته های به جا مانده از گذشته - رویدادهای نظامی

۴۷- پایتخت دوم ایلام که در قسمت شرقی قلمروشان قرار داشت، کدام شهر بود؟

نهایی

(۱) چغامیش (۲) آنزان (انشان) (۳) شوش (۴) سیمش

۴۸- درستی یا نادرستی عبارات زیر، در کدام گزینه به شکل صحیح مشخص شده است؟

- کهن ترین نشانه حضور انسان ها در ایران مربوط به محوطه باستانی چغاگلان در شهرستان مهران است.

- گروه هایی از جمعیت های انسانی در دوران پارینه سنگی از اروپا، آسیای شرقی و شبه جزیره هند به ایران آمدند.

- ظروف سفالی ساخته شده در ایران در سکونتگاه هایی چون بین النهرین طرفداران زیادی داشت.

(۱) غ، غ، غ (۲) غ، غ، ص (۳) ص، ص، ص (۴) غ، ص، ص

۴۹- هر یک از عبارات زیر، مربوط به کدام یک از مفاهیم ذکر شده در گزینه ها می باشد؟

(الف) اشیاء و ظروف سنگ صابونی از مصنوعات است که توسط مردم برخی سکونتگاه های کهن با ظرافت تمام ساخته می شد.

(ب) این اقدام به منزله ورود انسان از دوره شکار و گردآوری خوراک به دوره یک جانشینی و تولید خوراک در فلات ایران است.

(ج) در بین النهرین مشتریان فراوانی داشت.

(۱) سفالگری - کشت گیاهان - سفالگری (۲) فلزکاری - اهلی کردن جانوران - سفالگری

(۳) فلزکاری - کشت گیاهان - فلزکاری (۴) سفالگری - اهلی کردن جانوران - فلزکاری

۵۰- با توجه به عبارات زیر، کدام گزینه اطلاعات صحیحی در خصوص ایلامیان ارائه می دهد؟

عبارت «۱»: فرمانروایان آگدی و بابلی، پیاپی به سرزمین ایلامی ها لشکرکشی می کردند.

عبارت «۲»: دوران تاریخی فلات ایران با تاریخ ایلام، که اطلاعات مکتوبی درباره آن وجود ندارد، آغاز می شود.

عبارت «۳»: در دوره ایلام، معماری پیشرفت چشمگیری کرد و استفاده از آجر و سیمان در ساختن بناها رایج شد.

(۱) همه عبارات صحیح نیستند.

(۲) عبارت «۱» برخلاف عبارت «۳» صحیح است.

(۳) عبارت «۲» همانند عبارت «۱» و برخلاف عبارت «۳» نادرست است.

(۴) همه عبارات نادرست نمی باشند.

جغرافیای ایران

وقت پیشنهادی: ۱۰ دقیقه

ناهمواری های ایران  
آب و هوای ایران  
صفحه های ۲۲ تا ۴۶

۵۱- در کدام دوره زمین شناسی، ناهمواری های ایران شکل نهایی یافته و پس از آن تحت تأثیر چه عواملی تغییر شکل پیدا کردند؟ **نهایی**

- ۱) ترشیاری - فرسایش
  - ۲) ترشیاری - فعالیت های کوهزایی
  - ۳) کواترن - فرسایش
  - ۴) کواترن - فعالیت های کوهزایی
- ۵۲- کدام مورد با متن زیر بیشترین مطابقت را دارد؟

«مراکز جمعیتی بسیاری در امتداد این کوهستان مستقر شده است و یکی از کانون های عمده فعالیت های اقتصادی کشور به شمار می رود.»

- ۱) منطقه کوهستانی البرز / از تنگه منجیل تا ارتفاعات تخت سلیمان و علم کوه، با امتداد شمالی - جنوبی
- ۲) منطقه کوهستانی زاگرس / دیواره های بلند و دره های عمیق با امتداد شمالی - جنوبی در غرب کشور
- ۳) منطقه کوهستانی البرز / از تنگه منجیل در امتداد غربی - شرقی تا کوه های شاه کوه و گردنه خوش بیلاق
- ۴) منطقه کوهستانی زاگرس / از مریوان در کردستان با جهت شمال غربی - جنوب شرقی تا شمال تنگه هرمز

۵۳- کدام یک از عبارات زیر درباره منطقه کوهستانی شمال کشور نادرست است؟

- ۱) شیب عمومی منطقه کوهستانی تالش به سمت خزر کمتر از منطقه آذربایجان است.
- ۲) فعالیت های آتشفشانی در دوره کواترن سبب شکل گیری قله دماوند در منطقه کوهستانی البرز شده است.
- ۳) دو توده کوهستانی سهند و سبلان بر اثر فعالیت های آتشفشانی در منطقه کوهستانی آذربایجان شکل گرفته اند.
- ۴) بینالود از رشته کوه های مهم اطراف نیشابور در منطقه کوهستانی شمال خراسان است.

۵۴- کدام یک از موارد زیر بیشترین نقش را در تغییر شکل ناهمواری های زاگرس بر اثر عوامل انسانی طی چند دهه اخیر داشته است؟ **نهایی**

- ۱) فرسایش ناشی از ریزش های جوی و حمل رسوب رودها
- ۲) برخورد صفحه عربستان با صفحه اوراسیا و تداوم چین خوردگی ها
- ۳) گسترش شهرها و روستاها در حاشیه رودها و احداث جاده ها
- ۴) وقوع توفان های گرد و غبار و کاهش پوشش گیاهی

۵۵- با توجه به موارد زیر، کدام گزینه در مورد مشخصات کوه های ایران به طور صحیح بیان شده است؟

- |              |            |              |          |
|--------------|------------|--------------|----------|
| الف) علم کوه | ب) تالش    | ج) زاگرس     | د) البرز |
| ه) آلاداغ    | و) بینالود | ز) هزار مسجد | ح) مریخی |

- ۱) کوه های «ج» و «و» از لحاظ جهت و محل در وضعیتی مشابه قرار دارند.
- ۲) کوه های «ب» و «د» از لحاظ جهت و امتداد در وضعیتی متفاوت از هم قرار دارند.
- ۳) کوه های «الف» و «ح» از لحاظ جهت و محل در وضعیتی یکسان قرار دارند.
- ۴) کوه های «ه» و «ز» از لحاظ امتداد و محل در وضعیتی متفاوت قرار دارند.

۵۶- محقق با سفر به جنوب شرقی ایران، اطلاعاتی را درباره جغرافیای این منطقه طبقه بندی کرده است. با توجه به نتایج تحقیقات او در موارد زیر، کدام گزینه اطلاعات صحیحی ارائه می دهد؟

- (الف) رشته کوه های بشاگرد به «ناهمواری های مریخی» یا «کوه های مینیاتوری» معروف شده است.  
 (ب) منطقه مکران، در جنوب استان کرمان و اطراف چاله جازموریان در سیستان و بلوچستان واقع شده است.  
 (ج) در استان هرمزگان و جنوب استان سیستان و بلوچستان در فاصله کوه های بشاگرد تا دریای عمان، گل فشان هایی وجود دارد که بر اثر تغییرات اقلیمی ایجاد شده است.

- (۱) «الف» همانند «ب» و برخلاف «ج»، نادرست است.  
 (۲) «ب» همانند «ج» و برخلاف «الف»، درست است.  
 (۳) «الف» برخلاف «ب» و همانند «ج» درست است.  
 (۴) «ج» برخلاف «الف» و همانند «ب»، نادرست است.

۵۷- کدام گزینه از نتایج قرار گرفتن در کمربند پرفشار جنب حاره ای نمی باشد؟

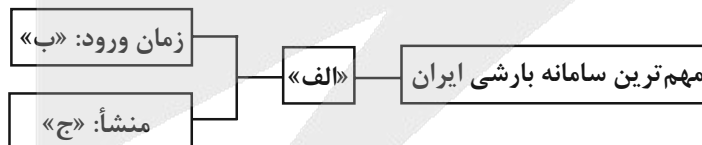
- (۱) عامل ایجاد این کمربند در تابستان به داخل ایران پیشروی می کند و منجر به بارش در دوره گرم سال می شود.  
 (۲) در مناطق جنوبی ایران که نزدیک آب های خلیج فارس و دریای عمان قرار دارد، بارش بسیار کم است.  
 (۳) مهم ترین مناطق خشک و بیابانی کره زمین در این ناحیه به وجود آمده اند.  
 (۴) نواحی قرار گرفته در این کمربند دارای آب و هوای گرم و خشک است که مانع از صعود هوا و تشکیل ابر و بارندگی می شود.

۵۸- براساس موارد مطرح شده، کدام گزینه درست است؟

- (الف) گرم بودن و صعود هوا  
 (ب) سنگینی و فرونشینی هوا  
 (ج) در اطراف خط استوا  
 (د) در اطراف مدار رأس السرطان  
 (ه) کمربند کم فشار حاره ای  
 (و) کمربند پرفشار جنب حاره ای

- (۱) موارد «الف»، «ج» و «ه» با آب و هوای گرم و مرطوب منطبق است و در این نواحی، عصرها باران های تند می بارد.  
 (۲) موارد «الف»، «ب» و «د» مطابق با آب و هوای گرم و خشک است و در این ناحیه، رگبارهای کوتاه مدت اتفاق می افتد.  
 (۳) آب و هوای گرم و مرطوب با موارد «ب»، «و» و «ه» مغایرت دارد و در این نواحی هر روز عصر باران های تند مشاهده می شود.  
 (۴) آب و هوای گرم و خشک با موارد «الف» و «د» مغایر است و در این ناحیه، بارش ها به شکل نامنظم اتفاق می افتد.

۵۹- کدام عبارت به ترتیب موارد «الف»، «ب» و «ج» را در تصویر زیر کامل می کند؟



- (۱) توده هوای مرطوب غربی - دوره گرم سال - اقیانوس هند  
 (۲) توده هوای سودانی - دوره سرد سال - دریای مدیترانه و اقیانوس اطلس  
 (۳) توده هوای سودانی - دوره گرم سال - اقیانوس هند  
 (۴) توده هوای مرطوب غربی - دوره سرد سال - دریای مدیترانه و اقیانوس اطلس

۶۰- به ترتیب کدام ویژگی ذکر شده درباره آب و هوای کوهستانی و آب و هوای معتدل خزری «نادرست» و «درست» است؟

- (۱) اعتدال دما در طول سال - بارندگی زیاد  
 (۲) میانگین دمای پایین - پوشش گیاهی غنی  
 (۳) رطوبت نسبی بالا - تبخیر و تعرق زیاد  
 (۴) افزایش بارندگی با افزایش ارتفاع - اختلاف شدید دما

وقت پیشنهادی: ۱۵ دقیقه

منطق

اقسام استدلال استقرایی

قضیه حمله

صفحه‌های ۳۹ تا ۶۱

۶۱- کدام یک از استدلال‌های زیر استقرایی نیست؟

- (۱) می‌دانیم که برای دانشجو شدن باید دیپلم داشت. حمید دانشجو است؛ بنابراین او دیپلم دارد.
- (۲) سعید رانندهٔ ماهری است که بارها در شرایط خطرناک خودروی خود را کنترل کرده است؛ بنابراین او هیچ‌گاه با کسی تصادف نخواهد کرد.
- (۳) در خیابان مردی را دیدم که مانند عمویم کچل بود. پس او نیز مرد مهربانی است.
- (۴) در وسط روز هستیم، اما چراغ خودروهایی که در این جادهٔ کوهستانی از طرف مقابل می‌آیند، روشن است. بعید است که همهٔ چراغ‌ها از شب قبل روشن مانده باشند، هوا نیز روشن است و نیازی به چراغ نیست؛ پس احتمالاً در جلوی ما تونل قرار دارد.

۶۲- در بین استدلال‌های زیر کدام یک استقرای تمثیلی نیست؟

نهایی

- (۱) مغز مثل یک کامپیوتر است؛ پس همان‌طور که کامپیوتر با اطلاعات زیاد کند می‌شود، مغز هم با داده‌های زیاد کند می‌شود.
- (۲) استخوان مرغ را نباید به گربه داد؛ زیرا بارها باعث خفگی‌اش شده است.
- (۳) عالم بی‌عمل مثل زنبور بی‌عسل است؛ همان‌طور که زنبور بی‌عسل نیش می‌زند، عالم بی‌عمل هم ضرر می‌رساند.
- (۴) زندگی شبیه یک پتوی کوتاه است؛ آن را بالا بکشید انگشت شستتان بیرون می‌زند، آن را پایین بکشید شانه‌هایتان از سرما می‌لرزد.

۶۳- کدام گزینه دربارهٔ استقرای تعمیمی صحیح نیست؟

- (۱) دربارهٔ استقرای تعمیمی از اصطلاح ضعیف و قوی استفاده می‌شود.
- (۲) شیوهٔ استقرای تعمیمی بر مبنای گردآوری داده‌ها و تخمین زدن مناسب است.
- (۳) بعضی استدلال‌های تعمیمی به نسبت بعضی دیگر یقینی‌ترند.
- (۴) در این استدلال با مشاهدهٔ چند مورد جزئی، حکمی کلی به دست می‌آوریم.

۶۴- کدام یک از گزینه‌ها، از شروط دچار نشدن به مغالطهٔ «تعمیم شتاب‌زده» نیست؟

- (۱) نمونه‌ها باید کاملاً تصادفی باشند.
- (۲) نمونه باید متفاوت باشند.
- (۳) نسبت تعداد نمونه‌ها به کل جامعهٔ آماری باید برابر با یک باشد.
- (۴) نمونه‌ها باید بیانگر همهٔ طیف‌هایی باشند که در جامعهٔ آماری ما وجود دارد.

۶۵- کدام گزینه در مورد «استنتاج بهترین تبیین» نادرست است؟

نهایی

- (۱) در مسائل علمی از این نوع استنتاج، تنها جهت رد یک فرضیه علمی استفاده می شود.
- (۲) استنتاج بهترین تبیین یک استقرا است و نتیجه گیری از آن یقینی نیست.
- (۳) در این استنتاج با بررسی تبیین های مختلف، بهترین تبیین را انتخاب می کنیم.
- (۴) در زندگی روزمره بسیار کاربرد دارد.

۶۶- کدام گزینه بیانگر یک قضیه است؟

- (۱) وطنمان چه مبارزان غیوری دارد
- (۲) رو سر بنه به بالین
- (۳) رستم دستان پهلوان بزرگ ایران است
- (۴) آیا او به موقع رسید

۶۷- کدام عبارت یک قضیه شرطی است؟

- (۱) گر عاشق و مست، دوزخی خواهد بود.
- (۲) اگر من نگفتم، چه کسی گفت؟
- (۳) اگر بخواهی من را دور بزنی، بد خواهی دید.
- (۴) اگرچه نیست وصالی، ولی خوشم به خیالت.

۶۸- به ترتیب موضوع و محمول قضایای «امروز به تهران رفت.» و «علی لباس را اتو کرد.» در کدام گزینه به درستی آمده است؟

- (۱) امروز - اتوی لباس
- (۲) امروز - اتوکننده لباس
- (۳) او - اتوی لباس
- (۴) او - اتوکننده لباس

۶۹- در کدام گزینه به ترتیب «قضیه محصوره» و «قضیه شخصی» ذکر شده است؟

نهایی

- (۱) این دانش آموز متواضع است. - افلاطون فیلسوف یونانی بود.
- (۲) فلسفه ریشه یونانی دارد. - شریک خدا موجود نیست.
- (۳) امام خمینی (ره) پرچمدار بزرگ آزادی قرن بود. - مردم ایران ۸۰ میلیون نفر هستند.
- (۴) بعضی حیوانات درنده هستند. - سهراب درس خوان است.

۷۰- توضیحات زیر معرف چه چیزی است؟

«بیانگر کمیت قضیه است که دامنه مصادیق موضوع را مشخص می کند و دو نوع جزئی و کلی دارد.»

- (۱) قضیه محصوره
- (۲) سور قضیه
- (۳) قضیه شخصی
- (۴) موضوع قضیه

اقتصاد

وقت پیشنهادی: ۲۰ دقیقه

بازار چیست و چگونه عمل می کند؟  
نقش دولت در اقتصاد چیست؟  
تجارت بین الملل  
صفحه های ۴۴ تا ۸۰

۷۱- کدام گزینه در خصوص عبارت «منحنی تقاضا همیشه و در همه حال، حالت صعودی دارد.» بیان مناسبی دارد؟

- (۱) کاملاً صحیح است و بیانگر قانون تقاضا است.
- (۲) صحیح است، اما فقط در مورد کالاهای خاص (مثل کالاهای مرغوب) صدق می کند.
- (۳) کاملاً غلط است، زیرا منحنی تقاضا معمولاً نزولی است.
- (۴) بستگی به نوع بازار و شرایط اقتصادی دارد و نمی توان نظر قطعی داد.

۷۲- به ترتیب، صحیح یا غلط بودن عبارات زیر در کدام گزینه به درستی آمده است؟

- (الف) افزایش درآمد سبب افزایش تقاضا در هر کالا نمی شود.
- (ب) افزایش قیمت کالاها باعث افزایش تقاضا برای آنها می شود.
- (ج) تغییر سلیقه مصرف کنندگان، یکی از عوامل مؤثر در تغییر میزان تقاضا است.

- (۱) ص، غ، ص (۲) ص، غ، غ (۳) غ، ص، ص (۴) غ، غ، ص

۷۳- اگر ... یک کالا افزایش یابد، ... آن کالا نیز افزایش می یابد.

- (۱) تقاضا - عرضه
- (۲) قیمت - تقاضا
- (۳) قیمت - عرضه
- (۴) عرضه - تقاضا

۷۴- مالیات بر تعرفه های گمرکی تابع کدام یک از عوامل زیر است؟

- (۱) سیاست های کلان بازرگانی و شرایط اقتصادی کشورها
- (۲) میزان درآمد دولت ها و میزان مصرف کالاها
- (۳) میزان درآمد افراد و شرایط اقتصادی کشورها
- (۴) سیاست های خرد بازرگانی و خدمات شهرداری در کشورها

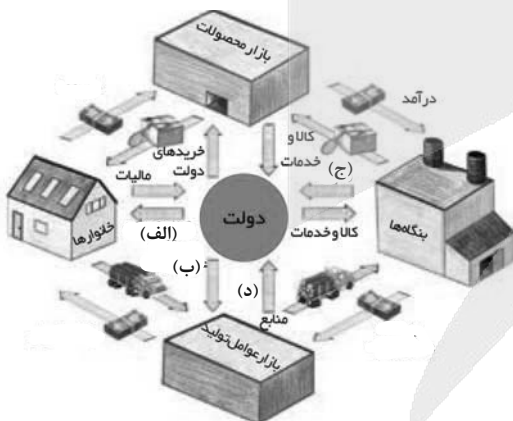
۷۵- کدام نوع مالیات می تواند با ایجاد شفافیت، منجر به کاهش فرار مالیاتی شود؟

- (۱) مالیات بر درآمد
- (۲) مالیات بر ارزش افزوده
- (۳) مالیات بر مصرف
- (۴) مالیات بر دارایی

۷۶- با توجه به جایگاه دولت در جریان چرخشی درآمد زیر، عبارت مربوط به کدام نمودار

صحیح نیست؟

- (۱) الف: کالا و خدمات عمومی
- (۲) ب: یارانه های دولتی
- (۳) ج: درآمد دولت
- (۴) د: کارکنان بخش دولتی



محل انجام محاسبات

۷۷- اطلاعات ارائه شده در جدول زیر مربوط به مراحل تولید پوشاک است. با توجه به اطلاعات جدول: (نرخ مالیات بر ارزش افزوده ۱۰ درصد است).

- (الف) مالیات بر ارزش افزوده جمع آوری شده توسط فروشنده در مرحله دوم چقدر است؟  
(ب) مالیات بر ارزش افزوده خالص جمع آوری شده توسط فروشنده در مرحله چهارم چند تومان است؟  
(ج) مجموع مالیات بر ارزش افزوده جمع آوری شده چقدر است؟

ارزش محصول در هر مرحله (به تومان)	مراحل تولید پوشاک
۲۵۰۰	۱- کشاورزان هر واحد پنبه تولیدی خود را به کارگاه های ریسندگی می فروشند.
۳۲۵۰	۲- کارگاه های ریسندگی، هر واحد پنبه را به نخ تبدیل می کنند و آن را به کارگاه های پارچه بافی می فروشند.
۴۷۵۰	۳- کارگاه های پارچه بافی نخ را به پارچه تبدیل می کنند و آن را به کارگاه های تولید پوشاک می فروشند.
۵۲۵۰	۴- کارگاه های تولید پوشاک پارچه را به پوشاک تبدیل می کنند و پوشاک را به دست مصرف کننده می رسانند.

- (۱) الف) ۳۲۵ تومان ب) ۵۲۵ تومان ج) ۵۰۰ تومان  
(۲) الف) ۳۲۵۰ تومان ب) ۵۰ تومان ج) ۵۰۰ تومان  
(۳) الف) ۳۲۵۰ تومان ب) ۵۲۵ تومان ج) ۵۲۵ تومان  
(۴) الف) ۳۲۵ تومان ب) ۵۰ تومان ج) ۵۲۵ تومان

۷۸- با توجه به منابع تأمین مالی دولت، کدام یک از موارد زیر درست نیست؟

- (۱) درآمد ناشی از فروش دارایی های تجدیدناپذیر به دلیل نوسان قیمت و وابستگی به تحریم، درآمد قابل اطمینانی نیست.  
(۲) ایجاد بدهی از طریق مشارکت مردم در سرمایه گذاری عمرانی با فروش اوراق مشارکت، به دلیل خلق مزیت درآمدی پایدار است.  
(۳) اگر درآمد حاصل از فروش دارایی ها به خلق دارایی جدید منجر نشود، حتماً نسل های آینده متضرر می شوند.  
(۴) درآمد حاصل از مالیات ها فراتر از کسب درآمد است، زیرا رفتار مصرف کنندگان را اصلاح می کند.

۷۹- با توجه به اطلاعات زیر درباره تولید خرما و گندم در دو کشور A و B، کدام مورد با توجه به مفاهیم مزیت مطلق و نسبی درست است؟

- قیمت تمام شده هر واحد خرما و گندم در کشور A، به ترتیب، ۵۵۰ و ۴۷۰ واحد است.  
- هر دو کشور به یک اندازه از نیروی کار، دانش فنی و سرمایه برخوردارند.  
- قیمت تمام شده هر واحد خرما و گندم در کشور B، به ترتیب، ۶۸۰ و ۵۲۰ واحد است.  
(۱) کشور A، باید هر دو محصول را در کشور خود تولید کند.  
(۲) کشور A، خرما را در کشور خود تولید کند و گندم را از کشور B خریداری کند.  
(۳) کشور B، خرما را در کشور خود تولید کند و گندم را از کشور A خریداری کند.  
(۴) کشور B، باید در تولید خرما و گندم متمرکز شود و هر دو را در کشور خود تولید کند.

۸۰- کدام گزینه نشان دهنده یک کالای «چند ملیتی» است؟

- (۱) کالایی که توسط کارگران چینی در کشور ایران ساخته می شود.  
(۲) کالایی که توسط کارگران چینی ساخته شده و به کشور ایران صادر می شود.  
(۳) کالایی که توسط کارگران ایرانی ساخته شده اما چینی ها آن را می خردند.  
(۴) کالایی که سرمایه گذار آن یک شرکت ایرانی و سازنده آن کارگران چینی باشند.

محل انجام محاسبات

اقتصاد - سؤال های «مشابه» امتحانی

۸۱- کدام گزینه به ترتیب نشان دهنده کالاهای مکمل و کالاهای جانشین است؟

- (۱) قند و چای - دوغ و نوشابه  
(۲) مداد و خودکار - بنزین و خودرو  
(۳) میز و صندلی - مسواک و خمیردندان  
(۴) گوشت و مرغ - قند و خرما

۸۲- با توجه به جدول روبهرو، پاسخ صحیح سؤالات زیر کدام است؟

مقدار عرضه	مقدار تقاضا	قیمت
۰	۴۰	۱۰۰
۱۰	۳۰	۱۵۰
۲۰	۲۰	۲۰۰
۳۰	۱۰	۲۵۰
۴۰	۰	۳۰۰

(الف) به ترتیب قیمت و مقدار تعادلی چه قدر است؟

(ب) در کدام قیمت مازاد عرضه وجود دارد؟

(ج) در کدام قیمت با کمبود تقاضا مواجه هستیم؟

- (۱) الف (۲۰۰ - ۲۰) ب (۳۰۰) ج (۱۰۰)  
(۲) الف (۱۵۰ - ۳۰) ب (۲۵۰) ج (۳۰۰)  
(۳) الف (۱۵۰ - ۳۰) ب (۲۰۰) ج (۳۰۰)  
(۴) الف (۲۰۰ - ۲۰) ب (۳۰۰) ج (۲۵۰)

۸۳- با توجه به مدل جریان چرخشی ساده در اقتصاد، دریافتی خانوارها بابت فروش نیروی کار چه نام دارد و خریدار نیروی کار کدام است؟

- (۱) اجاره - بازار عوامل تولید  
(۲) دستمزد - بازار عوامل تولید  
(۳) سود - بازار محصولات  
(۴) دستمزد - بازار محصولات

۸۴- مهم ترین هدف دریافت مالیات چیست؟

- (۱) افزایش درآمد دولت  
(۲) کاهش فعالیت های نامناسب  
(۳) تشویق فعالیت های مطلوب  
(۴) کاهش نابرابری های اجتماعی و اقتصادی

۸۵- مهم ترین نوع مالیات بر دارایی کدام است؟

- (۱) مالیات بر حقوق  
(۲) مالیات بر ارث  
(۳) مالیات بر ثروت  
(۴) مالیات بر املاک

محل انجام محاسبات

۸۶- کدام نوع مالیات از تفاوت قیمت بین کالا و خدمات عرضه‌شده با قیمت کالا و خدمات خریداری‌شده در دوره‌ای مشخص گرفته می‌شود؟

(۱) مالیات بر درآمد

(۲) مالیات بر مصرف

(۳) مالیات بر عوارض گمرکی

(۴) مالیات بر ارزش افزوده

۸۷- به کالاها و خدماتی که هم‌زمان توسط تعداد زیادی از افراد استفاده می‌شود، ... گفته می‌شود و مسئولیت تأمین آن بر عهده ... می‌باشد.

(۱) کالای عمومی - تعاونی‌ها

(۲) کالای عمومی - دولت

(۳) کالای مکمل - خود افراد

(۴) کالای مکمل - مصرف‌کنندگان نهایی

۸۸- هدف اصلی دولت از کاهش مالیات بر مصرف مسواک چیست؟

(۱) کاهش رفتار نامطلوب

(۲) تشویق فعالیت‌های مطلوب

(۳) افزایش صادرات مسواک

(۴) ارائه مسواک به عنوان کالای عمومی

۸۹- کدام گزینه از پیامدهای رعایت نکردن اصل مزیت‌های مطلق و نسبی نیست؟

(۱) کاهش رفاه جامعه

(۲) هدر رفتن منابع

(۳) تولید محصولات بیشتر

(۴) تولید محصولات بی کیفیت‌تر

۹۰- سه کشور فرضی را در نظر بگیرید که فقط دو کالای آرد و برنج را با عوامل تولید و هزینه یکسان تولید می‌کنند. با توجه به جدول زیر کدام گزینه درست است؟

کشور	برنج (تن)	آرد (تن)
ایران	۲۰۰	۷۰۰
ارمنستان	۵۰۰	۶۰۰
اتریش	۳۵۰	۱۵۰

(۱) براساس اصل مزیت مطلق، ایران باید به تولید برنج بپردازد و آرد مورد نیاز خود را از اتریش وارد کند.

(۲) براساس اصل مزیت مطلق، اتریش باید به تولید برنج بپردازد و آرد مورد نیاز خود را از ارمنستان وارد کند.

(۳) براساس اصل مزیت نسبی، اتریش باید به تولید برنج بپردازد و آرد مورد نیاز خود را از ایران وارد کند.

(۴) براساس اصل مزیت نسبی، ارمنستان باید به تولید هر دو کالای برنج و آرد بپردازد.



دانش آموز عزیز، سؤالات عمومی از شماره ۱۰۱ شروع می شود،  
دقت نمایید تا گزینه ها را به درستی وارد پاسخ برگ کنید.

## دَفتر چَه سؤال <sup>(?)</sup>

عمومی دهم

(رشته انسانی)

۲۶ دی ماه ۱۴۰۴

تعداد سؤالات و زمان پاسخ گویی آزمون

نام درس	تعداد سؤال	شماره سؤال	وقت پیشنهادی
فارسی (۱)	۱۰	۱۰۱-۱۱۰	۱۰
دین و زندگی (۱)	۱۰	۱۱۱-۱۲۰	۱۰
زبان انگلیسی (۱)	۲۰	۱۲۱-۱۴۰	۲۰
جمع دروس عمومی	۴۰	—	۴۰

مراحم

فارسی (۱)	حسین پرهیزگار - ریحانه سادات طباطبائی - محسن فدایی - حمیدرضا گرمی - ابوالفضل عباس زاده - الهام محمدی
دین و زندگی (۱)	یاسین ساعدی - فردین سماقی - مرتضی محسنی کبیر
زبان انگلیسی (۱)	رحمت اله استیری - ایمان حسن پور - مجتبی درخشان گرمی - مانی صفایی - بیتا قربان پور

گزینه گران و ویراستاران

نام درس	مسئول درس و گزینه گر	گروه ویراستاری	ویراستار رتبه برتر	گروه مستندسازی
فارسی (۱)	ریحانه سادات طباطبائی	مرتضی منشاری - نازنین فاطمه حاجیلوصفازاده	فاطمه محمدی - آترین صبا	الناز معتمدی - مهدی یعقوبیان - زهرا شمسایی
دین و زندگی (۱)	یاسین ساعدی	امیر مهدی افشار - سکینه گلشنی	سروش زمانی - آترین صبا	محمد صدرا پنجه پور - محمد حسن سعیدی
دین و زندگی (۱) (اقلیت)	دبورا حاتانیان	دبورا حاتانیان	—	—
زبان انگلیسی (۱)	هلیا حسینی نژاد	ایمان حسن پور - فاطمه نقدی	محمد سعید رضایی - نازنین فاطمه حاجیلوصفازاده - آترین صبا	سپهر اشتیاقی - زهرا فلاحی - علیرضا رمضان زاده

گروه فنی و تولید

مدیر گروه	الهام محمدی
مسئول دفترچه	معصومه شاعری
مستندسازی	مدیر: محیا اصغری، مسئول دفترچه: فریبا رثوفی
حروف نگار و صفحه آرا	فاطمه علی یاری
ناظر چاپ	سوران نعیمی

گروه آزمون

بنیاد علمی آموزشی قلمچی (وقف عام)

۱۰ دقیقه

ادبیات غنایی، ادبیات سفر  
و زندگی  
درس ۶ تا ۹  
صفحه‌های ۷۳ تا ۷۴

## سوالات عمومی از شماره ۱۰۱ شروع می‌شود

فارسی (۱)

۱۰۱- معنی واژه‌ها به ترتیب در کدام گزینه «صحيح - غلط - صحيح - غلط» آمده است؟

- (۱) سودا: سیاه - جامه: تن پوش - نعره: عصبانیت - عهد: پیمان  
(۲) جامه: کلاه - عهد: پیمان - سودا: عاشق - نعره: فریاد  
(۳) سودا: هوس - جامه: کلاه - نعره: فریاد - عهد: راز  
(۴) نعره: عصبانیت - جامه: جام - سودا: آتش - عهد: پیمان

۱۰۲- «فراغ» در کدام گزینه نادرست معنا شده است؟

- (۱) گشایش  
(۲) آسایش  
(۳) آرامش  
(۴) آسودگی

۱۰۳- در کدام موارد غلط املایی دیده می‌شود؟

- (الف) اما در واقع تمانینه‌ای بود که در چشم بی‌نور یک مجسمه دوره فراعنه هست.  
(ب) خانه‌ها درست از سینه خاک درآمد بودند و در چنان بی‌قول‌های آشنایی غنیمتی بود، آن هم با «نیمما».  
(ج) این آخری‌ها فریاد را فقط در شعرش می‌شد جست. نگاهش آرام و حرکاتش و زندگانی‌اش بی‌تلاطم بود و خیالش تخت.  
(د) پیرمرد در این سفرهای هر ساله به جست‌وجوی تسلی می‌رفت، برای غم قربتی که در شهر به آن دچار می‌شد.  
(ه) زندگی مرقهی نداشتند. پیرمرد شندرغازی از وزارت فرهنگ می‌گرفت صرف و خرج خانه‌اش می‌شد.

- (۱) «الف»، «ج» و «د»  
(۲) «ب»، «د» و «ه»  
(۳) «الف»، «ب» و «د»  
(۴) «ب»، «ج» و «ه»

۱۰۴- با توجه به بیت «سر و زر و دل و جانم، فدای آن یاری/ که حق صحبت مهر و وفا نگه دارد» کدام گزینه نادرست است؟

- (۱) در بیت مذکور، یک حذف به قرینه معنایی وجود دارد.  
(۲) نقش دستوری واژه «حق» مسند است.  
(۳) تبدیل فعل مصرع دوم به زمان ماضی استمراری به صورت «نگه می‌داشت» است.  
(۴) تمامی «واو»های موجود در بیت، «واو عطف» هستند.

۱۰۵- در چندمین جمله متن زیر فعل به قرینه معنایی حذف شده است؟

- «قصه حال یوسف را نیکو نه از حسن صورت او گفت، بلکه از حسن سیرت او گفت؛ زیرا که نیکو، بهتر هزار بار از نیکورو. نبینی که یوسف را از روی نیکو، بند و زندان آمد و از خوی نیکو، امر و فرمان آمد؟ از روی نیکوش حبس و چاه آمد و از خوی نیکوش تخت و گاه آمد.»

- (۱) جمله هفتم  
(۲) جمله پنجم  
(۳) جمله سوم  
(۴) جمله ششم

۱۰۶- در کدام گزینه کاربرد آرایهٔ سجع دیده نمی‌شود؟

- (۱) در آب حیات تن‌ها بود و در قرآن حیات دل‌ها بود.
- (۲) در قرآن، قصه‌ها بسیار است و لکن قصهٔ یوسف نیکوترین قصه‌هاست.
- (۳) یوسف صدیق وفادار بود و یعقوب خود او را به صبر آموزگار بود.
- (۴) یوسف را از روی نیکو بند و زندان آمد و از خوی نیکو امر و فرمان آمد.

۱۰۷- در عبارت زیر «وجه‌شبهه» و «مشبه‌به»، به ترتیب چیست؟

«چون به بصره رسیدیم، از برهنگی و عاجزی به دیوانگان مانده بودیم»

- (۱) بصره - دیوانگان
- (۲) برهنگی و عاجزی - مانده
- (۳) برهنگی و عاجزی - دیوانگان
- (۴) مانده - دیوانگان

۱۰۸- کدام اثر به درستی به شاعر یا نویسندهٔ آن منسوب شده است؟

- (۱) ارزیابی شتاب‌زده (نیما یوشیج)
- (۲) پیرمرد چشم ما بود (سهراب سپهری)
- (۳) تفسیر سورهٔ یوسف (احمدبن منور)
- (۴) سفرنامه (ناصر خسرو)

۱۰۹- در کدامیک از گزینه‌ها، مفهوم نادرست آمده است؟

- (۱) تا عهد تو در بستم، عهد همه بشکستم/ بعد از تو روا باشد نقض همه پیمان‌ها (وفاداری بر سر پیمان)
- (۲) گر در طلبت رنجی ما را برسد شاید/ چون عشق حرم باشد، سهل است بیابان‌ها (لزوم تحمل سختی راه عشق)
- (۳) گویند مگو سعدی، چندین سخن از عشقش/ می‌گویم و بعد از من گویند به دوران‌ها (پنهان ماندن سخن عشق و جاودانگی آن)
- (۴) گفتم این شرط آدمیت نیست/ مرغ تسبیح‌گوی و من خاموش (ستایش خداوند توسط تمامی مخلوقات)

۱۱۰- معنای عبارت «خلف صدق نیاکان هنرور خود بود.» در کدام گزینه آمده است؟

- (۱) جانشین راستین اجداد هنرمند خود بود.
- (۲) برخلاف پدران خود بود.
- (۳) برخلاف اجداد خود راستی پیشه کرد.
- (۴) همانند جانشین اجداد خود هنرمند بود.

۱۰ دقیقه

**تفکر و اندیشه**

**مزلنگاه بعد، واقعه بزرگ،**

**فرجام کار**

**درس ۵ تا ۷**

**صفحه‌های ۴۲ تا ۴۸**

**دین و زندگی (۱)**

۱۱۱- به ترتیب، بنابر حدیث پیامبر اکرم (ص)، «اگر کسی سنت زشتی را در بین مردم مرسوم کند»

نتیجه‌اش چه خواهد بود و این روایت، مؤید چه آثاری از اعمال انسان است؟

- ۱) تا وقتی مردم بدان عمل می‌کنند، گناه آن را به حساب او نیز می‌گذارند، بدون اینکه از گناه عامل آن، کم کنند. - آثار ماتقدم
- ۲) تا وقتی مردم بدان عمل می‌کنند، گناه آن را به حساب او نیز می‌گذارند، بدون اینکه از گناه عامل آن، کم کنند. - آثار ماتأخر
- ۳) تا وقتی مردم بدان عمل می‌کنند، گناه آن را به حساب عامل نیز می‌گذارند، و از گناه مبدع آن، کم می‌کنند. - آثار ماتأخر
- ۴) تا وقتی مردم بدان عمل می‌کنند، گناه آن را به حساب عامل نیز می‌گذارند، بدون اینکه از گناه مبدع آن، کم کنند. - آثار ماتقدم

۱۱۲- هر کدام از مفاهیم زیر به ترتیب، مؤید کدام یک از ویژگی‌های عالم برزخ یا نشانه‌های این ویژگی‌ها است؟

- تلقین میت به هنگام دفن

- انجام خیرات و طلب آمرزش برای درگذشتگان

- زیارت قبور درگذشتگان

- ۱) وجود شعور و آگاهی - وجود ارتباط میان عالم برزخ و دنیا - بسته شدن پرونده تمامی اعمال فرد
- ۲) وجود شعور و آگاهی - دریافت پاداش خیرات بازماندگان - وجود حیات در عالم برزخ
- ۳) ارتباط متوقی با خانواده - دریافت پاداش خیرات بازماندگان - وجود حیات در عالم برزخ
- ۴) ارتباط متوقی با خانواده - وجود ارتباط میان عالم برزخ و دنیا - ارتباط متوقی با خانواده

۱۱۳- از آیه شریفه «إِنَّ الَّذِينَ تَوَفَّاهُمُ الْمَلَائِكَةُ ظَالِمِي أَنْفُسِهِمْ قَالُوا فِيمَ كُنْتُمْ قَالُوا كُنَّا مُسْتَضْعِفِينَ فِي الْأَرْضِ قَالُوا أَلَمْ تَكُنْ أَرْضُ اللَّهِ

وَاسِعَةً فَتَنَاهَجُوا فِيهَا فَأُولَئِكَ مَأْوَاهُمْ جَهَنَّمُ وَسَاءَتْ مَصِيرًا» کدام مفهوم برداشت می‌شود؟

- ۱) براساس این آیه، پیامبران جان کسانی را که در دنیا به دیگران ظلم کرده‌اند می‌گیرند و آن‌ها را به سمت جهنم روانه می‌کنند.
- ۲) کسانی که در دنیا به خود ظلم کرده‌اند، در سرزمین خود مستضعف بوده‌اند و خداوند با عطف با آنان برخورد می‌کند.
- ۳) سرانجام کسانی که به خود ظلم کرده‌اند، آتش جهنم است و فرجام بدی دارند.
- ۴) گفت‌وگوی فرشتگان با انسان‌ها در روز قیامت، دلیلی بر وجود ارتباط میان عالم برزخ و دنیا است.

۱۱۴- به ترتیب، جایگاه اعمال پیامبران و امامان در مرحله دوم قیامت کدام مورد است و چرا آنان بهترین گواهان قیامت هستند؟

- ۱) معیار سنجش اعمال هستند؛ زیرا در دنیا نیز ناظر و شاهد بر اعمال انسان‌ها بوده‌اند. - زیرا بندگان گرانقدر هستند.
- ۲) میزان سنجش اعمال‌اند؛ زیرا اعمالشان عین آن چیزی است که خدا به آن دستور داده است. - زیرا بندگان گرانقدر هستند.
- ۳) میزان سنجش اعمال‌اند؛ زیرا اعمالشان عین آن چیزی است که خدا به آن دستور داده است. - زیرا از هر خطایی مصون و محفوظ‌اند.
- ۴) معیار سنجش اعمال هستند؛ زیرا در دنیا نیز ناظر و شاهد بر اعمال انسان‌ها بوده‌اند. - زیرا از هر خطایی مصون و محفوظ‌اند.

۱۱۵- آماده‌شدن صحنه قیامت، پس از کدام واقعه صورت می‌گیرد و بعد از آن، کدام حادثه قیامت شکل می‌گیرد؟

- ۱) مرگ اهل آسمان‌ها و زمین - حضور شاهدان و گواهان
- ۲) مرگ اهل آسمان‌ها و زمین - برپاشدن دادگاه عدل الهی
- ۳) آشکارشدن تمام حقایق - برپاشدن دادگاه عدل الهی
- ۴) آشکارشدن تمام حقایق - حضور شاهدان و گواهان

۱۱۶- به ترتیب، دوزخیان در پاسخ به این پرسش فرشتگان «مبنی بر اینکه و اندازدهنده‌ای به سوی شما نیامد؟» چه می‌گویند و کدام عبارت درباره کارنامه عمل انسان در آخرت نادرست است؟

- (۱) «چرا، آمد، اما ما آنان را تکذیب کردیم و گفتیم خدا چیزی نازل نکرده است.» - این کارنامه، عقاید قلبی و نیت‌های درونی و خلقیات انسان‌ها را دربردارد و گزارشی از عمل است.
- (۲) «چرا، آمد، اما ما فلان شخص را به‌عنوان دوست خود برگزیدیم و او ما را از یاد خدا بازداشت.» - در آن نامه عمل، تمام هویت خود را از بدو تولد، تا پایان زندگی و حتی زندگی در برزخ را می‌یابد.
- (۳) «چرا، آمد، اما ما آنان را تکذیب کردیم و گفتیم خدا چیزی نازل نکرده است.» - در آن نامه عمل، تمام هویت خود را از بدو تولد، تا پایان زندگی و حتی زندگی در برزخ را می‌یابد.
- (۴) «چرا، آمد، اما ما فلان شخص را به‌عنوان دوست خود برگزیدیم و او ما را از یاد خدا بازداشت.» - این کارنامه، عقاید قلبی و نیت‌های درونی و خلقیات انسان‌ها را دربردارد و گزارشی از عمل است.

۱۱۷- براساس فرمایش گهربار پیامبر اکرم (ص) ثمره اخروی انتخاب هم‌نشین نیک چیست؟

- (۱) موجب نشاط می‌گردد.
- (۲) باعث طراوت و تازگی زندگی می‌شود.
- (۳) مایه انس انسان خواهد بود.
- (۴) نتیجه‌اش، خرسندی و سرور است.

۱۱۸- کدامیک از گزینه‌های زیر درباره رابطه میان عمل و پاداش و کیفر به‌صورت صحیح ذکر شده است؟

- (۱) در رابطه قراردادی، تناسب میان جرم و کیفر، مهم است تا عدالت برقرار شود.
- (۲) جنبه‌های ظاهری و باطنی عمل هرگز از بین نمی‌روند و در روح و جان هر انسانی باقی می‌مانند.
- (۳) بیمارشدن به‌علت عدم رعایت بهداشت، نتیجه طبیعی خود عمل است که قابل تغییر می‌باشد.
- (۴) در رابطه قراردادی، انسان باید خود را با آن هماهنگ و با آگاهی کامل از آن، برنامه زندگی خود را تنظیم کند.

۱۱۹- به ترتیب، بالاترین نعمت بهشت چیست و بهشتیان در هم‌صحبتی با خدا به کدام جمله مترنم‌اند؟

- (۱) هم‌نشینی با پیامبران و راستگویان - «خدایا! تو پاک و منزهی»
- (۲) رسیدن به مقام خشنودی خدا - «خدایا! تو پاک و منزهی»
- (۳) هم‌نشینی با پیامبران و راستگویان - «خدای را سپاس که به وعده خود وفا کرد.»
- (۴) رسیدن به مقام خشنودی خدا - «خدای را سپاس که به وعده خود وفا کرد.»

۱۲۰- کدام گزینه از آیه شریفه «وَقَالُوا الْحَمْدُ لِلَّهِ الَّذِي صَدَقْنَا وَعَدَهُ وَ أَوْثَقَنَا الْأَرْضَ نَتَّبِعُوهُ مِنَ الْجَنَّةِ حَيْثُ نَشَاءُ فَنِعْمَ أَجْرُ الْعَامِلِينَ» قابل

برداشت نیست؟

- (۱) بهشتیان به‌خاطر صادق‌القول بودن خداوند در اعطای پاداش و نعمت‌های اخروی، او را ستایش می‌کنند.
- (۲) دلیل ستایش خداوند از جانب بهشتیان این است که خدا زمین را به آنان میراث داده است.
- (۳) نعمت‌های بهشتی که خداوند در آخرت به بهشتیان ارزانی می‌دارد، پاداشی برای عمل‌کنندگان است.
- (۴) هر یک از بهشتیان در یک جایگاه خاص از بهشت قرار دارند و اجازه ورود به جایگاه دیگری را ندارند.

**زبان انگلیسی (۱)**

۲۰ دقیقه

**PART A: Grammar**

**Directions:** Choose the word or phrase (1), (2), (3), or (4) that best completes each sentence. Then mark the correct choice on your answer sheet.

**Wonders of Creation**  
(Get Ready, ...,  
Pronunciation, Writing,  
what you learned)  
درس ۲  
مضمونهای ۳۳ تا ۴۹

121- The new microscope is ... than the old one, allowing students to see tiny details more easily.

- 1) more good                      2) more better                      3) as better                      4) better

122- His cold became ... after walking in the rain, so he decided to visit the doctor.




- 1) as bad than                      2) badder than                      3) worse                      4) more worse than

123- Of all the planets in our solar system, Neptune is ... from the Sun.

- 1) the far                      2) farrest                      3) the farthest                      4) farther

**PART B: Vocabulary**

**Directions:** Choose the sentence (A), (B), (C), or (D) that best matches each picture. Then mark the correct choice (1), (2), (3), or (4) on your answer sheet. One of the sentences is extra.

		
124	125	126

- A) Many animals live around rivers because they need water.  
B) We cannot see microbes without a microscope.  
C) The brain never sleeps, even when we are sleeping.  
D) Earth is the only planet where people and animals live.

- 124- 1) A                      2) B                      3) C                      4) D  
125- 1) A                      2) B                      3) C                      4) D  
126- 1) A                      2) B                      3) C                      4) D

**PART C: Reading Comprehension**

**Directions:** Read the following passage and answer the questions by choosing the best choice (1), (2), (3), or (4). Then mark the correct choice on your answer sheet.

The solar system is a big wonder of creation. It shows how amazing the universe is. In the middle, there is the Sun. It is a large ball of fire and light. It is so big that it holds almost all the things in the solar system. Around the Sun go eight planets. They are like different worlds.

Mercury is small and very hot, right next to the Sun. Venus is super-hot too, with thick clouds. Earth is our home. It has water, green land, and air for us to breathe. We live here with plants and animals. Mars is red and rocky, like a cold desert. Jupiter is the biggest



136- It's important to use ... adjectives when making a comment on a topic.

- 1) suitable                      2) expensive                      3) strange                      4) dangerous

**PART C: Reading Comprehension**

**Directions:** Read the following passage and answer the questions by choosing the best choice (1), (2), (3), or (4). Then mark the correct choice on your answer sheet.

In 1817, a British doctor named James Parkinson described a strange disease. People with that disease, now called Parkinson's disease, slowly lose control of their body. The disease usually appears in people in their 60s or 70s, but it can appear in younger people, too.

The first symptoms, or signs, of Parkinson's disease are feelings of weakness and tiredness. A person's right or left hand may shake, especially when the hand is not doing anything. As time passes, movements slow down. The person's handwriting gets smaller. They speak more quietly and with increasing difficulty. They may also find it difficult to walk.

Scientists are not sure how Parkinson's disease begins. Some think that harmful chemicals in the environment cause the disease. Others think that people get the disease for genetic reasons. Scientists know how Parkinson's disease damages the brain and the body. For whatever reason, nerve cells in the brain begin to die. These cells normally make a chemical called dopamine. Dopamine acts as a signal that helps to control movement. When the amount of dopamine in the brain falls to a very low level, the person loses control over the body's movements.

137- The passage does NOT give any information about ... the disease.

- 1) how to stop                      2) the symptoms of  
3) the reasons which cause                      4) what happens when people get

138- What are the first signs of Parkinson's disease?

- 1) Quick forgetfulness and eye problems  
2) Feeling weak, tired, and hand shaking when resting  
3) Faster talking and better handwriting  
4) More energy and walking easily

139- Why do movements get slower in Parkinson's patients?

- 1) Too much dopamine builds up in the brain                      2) Brain cells die and dopamine drops low  
3) Bad chemicals in the air speed up the brain                      4) Genes make muscles work better

140- What does the underlined pronoun "They" in paragraph «2» refer to?

- 1) The harmful chemicals causing the disease                      2) The nerve cells that make dopamine  
3) People with Parkinson's disease                      4) The scientists studying the brain



# دفترچه سؤال

آزمون هوش و استعداد  
(دوره دوم)  
۲۶ دی

تعداد کل سؤالات آزمون: ۲۰  
زمان پاسخ‌گویی: ۳۰ دقیقه

گروه تولید

حمید لنجان‌زاده اصفهانی	مسئول آزمون
حامد کریمی	مسئول دفترچه
آرین غلامی	ویراستار
حمید اصفهانی، فاطمه راسخ، حمید گنجی، حامد کریمی، فرزاد شیرمحمدلی	طراحان
معصومه روحانیان	حروف‌چینی و صفحه‌آرایی
حمید عباسی	ناظر چاپ

محیا اصغری	مدیر گروه مستندسازی
علیرضا همایون‌خواه	مسئول درس مستندسازی
ستایش یآوری	ویراستار مستندسازی

برای مشاهده پاسخ‌ها، به صفحه شخصی خود در سایت کانون مراجعه کنید.



استعداد تحلیلی

۳۰ دقیقه

\* بر اساس متن زیر به سه پرسش بعدی پاسخ دهید.

حماسه، صرفاً روایت ماجرای یک فرد نیست، بلکه بازتاب‌دهنده روح جمعی، اساطیر نیاکانی و آرمان‌های بنیادین یک قوم یا ملت در یک برهه سرنوشت‌ساز است. قهرمان حماسی، خود تجسم فضایل مورد تأکید آن جامعه است و سرنوشت جمعی، در پیچ‌وخم نبرد او گره خورده است. این خاصیت، کارکرد حفظ میراث هویتی و انتقال ارزش‌های مشترک را به متن می‌بخشد.

کانون ثقل روایت، همواره بر محور شخصیت و الامقامی می‌چرخد که از لحاظ منش، قدرت بدنی، هوش و پایبندی به اصول اخلاقی، بر اقران خویش برتری مطلق دارد. این قهرمان، نمادِ اعلای اراده در مصاف با نیروهای مفسد یا ستیزه‌جو است. اعمال او، معیار سنجش نهایت شجاعت و وفاداری به سوگندهای مقدس انسانی یا الهی تلقی می‌شود.

۲۵۱- کدام واژه متن بالا نادرست معنا شده است؟

- (۱) اقران: همگنان، هم‌نوعان  
(۲) برهه: پاره‌ای از وقت  
(۳) ستیزه‌جو: جنگ‌طلب  
(۴) ثقل: فراگیری، آموزش

۲۵۲- متن به کدام پرسش(های) زیر پاسخ می‌دهد؟

- الف) آیا فضایل مورد تأکید یک جامعه، همواره در طول زمان ثابت می‌مانند؟  
ب) متن‌های حماسی با چه روشی می‌توانند میراث هویتی و ارزش‌های مشترک را حفظ و منتقل کنند؟  
ج) قهرمانان در داستان‌های حماسی، چه طور از ضدقهرمانان متمایز می‌شوند؟

- (۱) الف، ب  
(۲) فقط ب  
(۳) الف، ج  
(۴) فقط ج

۲۵۳- شخصی در ردّ ادعای بند دوم در متن بالا، «رستم» را مثال زده است که در داستان‌های شاهنامه شخصیتی محوری دارد ولی هنگام خشم و

گرسنگی، از مهار خود ناتوان است. این شخص، کدام مورد را پیش‌فرض خود دانسته است؟

- (۱) در داستان‌های شاهنامه، مهار نفس هنگام خشم و گرسنگی بخشی از اخلاق است.  
(۲) رستم در داستان‌های شاهنامه لزوماً به ستیز با همه نیروهای مفسد نمی‌پردازد.  
(۳) در داستان‌های شاهنامه، پیروی از اصول سه‌گانه مشهور دین زرتشت، به تبعیت از او، امری رایج است.  
(۴) رستم در شاهنامه، تجلی نیازهای انسان است، به‌ویژه این‌که مدت عمر او خارق‌العاده است.

۲۵۴- رابطه بین واژگان در کدام گزینه متفاوت است؟

- (۱) تفضیل - شرح  
(۲) افلاس - فقر  
(۳) تهوّر - بی‌باکی  
(۴) نستوه - خستگی‌ناپذیر



۲۵۵- کلمات به هم ریخته زیر که با تعداد و جایگاه نادرست نقاط نوشته شده است، با نقاط و ترتیب درست، عبارت مشهوری می‌سازد. تعداد نقاط آن

عبارت کدام است؟

اشپ و غثاذپ ثغلم پغلثم

۱۰ (۲)

۹ (۱)

۱۲ (۴)

۱۱ (۳)

۲۵۶- کدام گزینه متن زیر را بهتر ادامه می‌دهد؟

نیما یوشیج، با ادراکی ژرف از تنگنای فرم سنتی شعر فارسی، دست به ابداعی جسورانه زد که شاکله آن شکستن اوزان عروضی متعارف و گشودن

باب وزن‌های نوسانی بود. این انقلاب، که در شعر «افسانه» به اوج خود رسید، نه تنها به آزادی ساختاری انجامید، بلکه . . .

(۱) شعرای دیگر زبان‌ها را نیز به فکر تغییر در ساختار شعرهای سنتی خود انداخت.

(۲) بستر را برای ورود زبان و اندیشه‌های نوین به گستره شعر معاصر ایران مهیا ساخت.

(۳) عده‌ای را در صحت انتساب عنوان «پدر شعر نو فارسی» به او، به تردید انداخت.

(۴) راه را برای تقلید از گذشتگان در شعر معاصر فارسی بازتر کرد.

۲۵۷- بر اساس متن زیر، درستی و یا نادرستی گزاره‌های زیر به ترتیب کدام است؟

یادگیری ماشینی، زیرشاخه‌ای از هوش مصنوعی است که به سیستم‌ها توانایی یادگیری از داده‌ها را بدون برنامه‌نویسی صریح می‌دهد. الگوریتم‌های یادگیری ماشینی، الگوها را در مجموعه‌های داده‌های بزرگ شناسایی می‌کند و بر اساس آن‌ها پیش‌بینی‌ها یا تصمیم‌گیری‌هایی دارد. این فرایند شامل آموزش مدل‌ها با داده‌های نمونه و سپس استفاده از این مدل‌های آموزش‌دیده برای انجام وظایف جدید است. از تشخیص چهره و گفتار گرفته تا توسعه و تحلیل‌های مالی. یادگیری ماشینی انقلابی در نحوه تعامل ما با فناوری و حل مسائل پیچیده ایجاد کرده است.

الف) یادگیری ماشینی در واقع همان یادگیری داده‌ها با برنامه‌نویسی انسانی است.

ب) انجام وظایف جدید در هوش مصنوعی، مبتنی است بر آموزش الگویی و الگوسازی از داده‌های پیشین.

(۲) درست - نادرست

(۱) درست - درست

(۴) نادرست - نادرست

(۳) نادرست - درست

نیما، احمد، پروین، فروغ و سهراب، هر کدام در یکی از دهه‌های دوم، سوم، چهارم، پنجم و ششم زندگی، دور یک میز نشسته‌اند و هر کدام از هر یک از دسته‌های زیر، یک کارت دارند:

عددها: سه، چهار، شش، هشت، ده

قالب‌های شعری: غزل، قصیده، قطعه، مثنوی، رباعی

جهت: شمال، شرق، جنوب، غرب، بدون جهت

در این باره می‌دانیم:

آن که قالب غزل را در دست دارد، کوچکترین نیست و کارت جنوب دارد. احمد از همه مردها بزرگتر است.  
 عددی زوج به آن که در دهه ششم زندگی خود است، نرسیده‌است. نیما نیز در دهه سوم زندگی خود نیست.  
 آن که صاحب کارت رباعی است، در دهه ششم زندگی خود است و کنار کسی است که جهت شمال را در دست دارد.  
 عدد شخصی که جهت او شمال است، مضرب سه است. فروغ نیز از پروین بزرگتر است.  
 آن که در دهه سوم زندگی خود است، از سهراب که عدد دورقمی دارد بزرگتر است و قالب قطعه در دست دارد.  
 جهت غرب در دست احمد است که قالب او مثنوی است. آن که جهت شرق دارد، بزرگترین فرد نیست.  
 بر این اساس به چهار پرسش بعدی پاسخ دهید.

۲۵۸- کارت چه کسی جهت ندارد؟

- |           |           |
|-----------|-----------|
| (۱) سهراب | (۲) پروین |
| (۳) فروغ  | (۴) نیما  |

۲۵۹- آن که غزل به‌دست دارد کیست؟

- |           |           |
|-----------|-----------|
| (۱) سهراب | (۲) پروین |
| (۳) فروغ  | (۴) نیما  |

۲۶۰- عدد سهراب کدام است؟

- |         |          |
|---------|----------|
| (۱) ده  | (۲) شش   |
| (۳) هشت | (۴) چهار |

۲۶۱- کدام مورد با داده‌های بالا به‌طور قطع معلوم نیست؟

- |                         |                   |
|-------------------------|-------------------|
| (۱) دهه سنی احمد        | (۲) کارت عدد احمد |
| (۳) کارت قالب شعری احمد | (۴) کارت جهت احمد |

۲۶۲- در ساعت ۷:۱۰ دو زاویه بین عقربه‌های دقیقه‌شمار و ساعت‌شمار تشکیل می‌شود که مجموع آن‌ها ۳۶۰ درجه است. تفریق اندازه این دو

زاویه کدام است؟

(۲)  $40^\circ$

(۱)  $30^\circ$

(۴)  $50^\circ$

(۳)  $45^\circ$

۲۶۳- اگر هشت کارگر با چهار روز کار ده‌ساعته، نه ساختمان را تخریب کنند، سه کارگر با تقریباً چند روز کار پنج‌ساعته، شش ساختمان را تخریب

می‌کنند؟

(۲) ۱۲

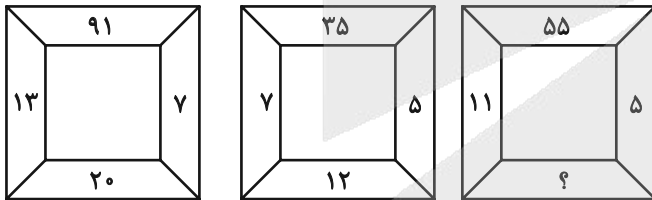
(۱) ۱۰

(۴) ۱۶

(۳) ۱۴

\* در دو پرسش بعدی، عدد جایگزین علامت سؤال الگو را از بین گزینه‌ها تعیین کنید.

۲۶۴-



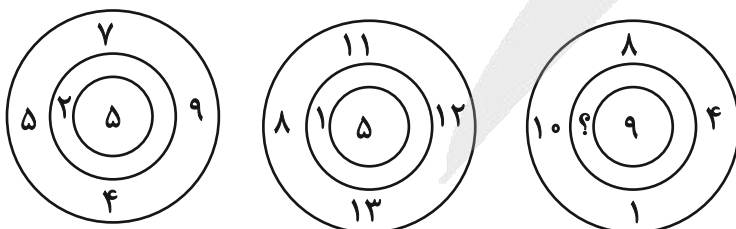
(۲) ۱۲

(۱) ۶

(۴) ۱۸

(۳) ۱۶

۲۶۵-



(۲) ۳

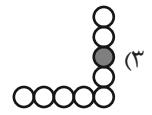
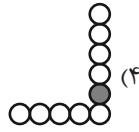
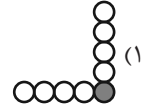
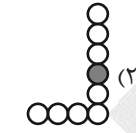
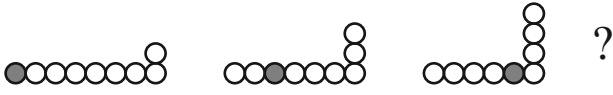
(۱) ۲

(۴) ۵

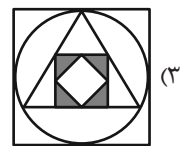
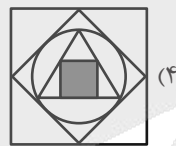
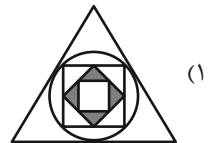
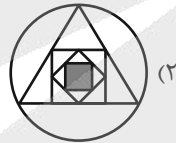
(۳) ۴

\* در سه پرسش بعدی تعیین کنید کدام شکل جای خالی یا علامت سؤال را بهتر کامل می‌کند.

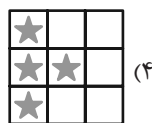
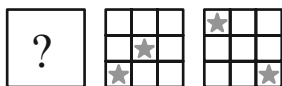
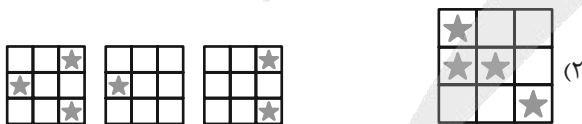
-۲۶۶



-۲۶۷

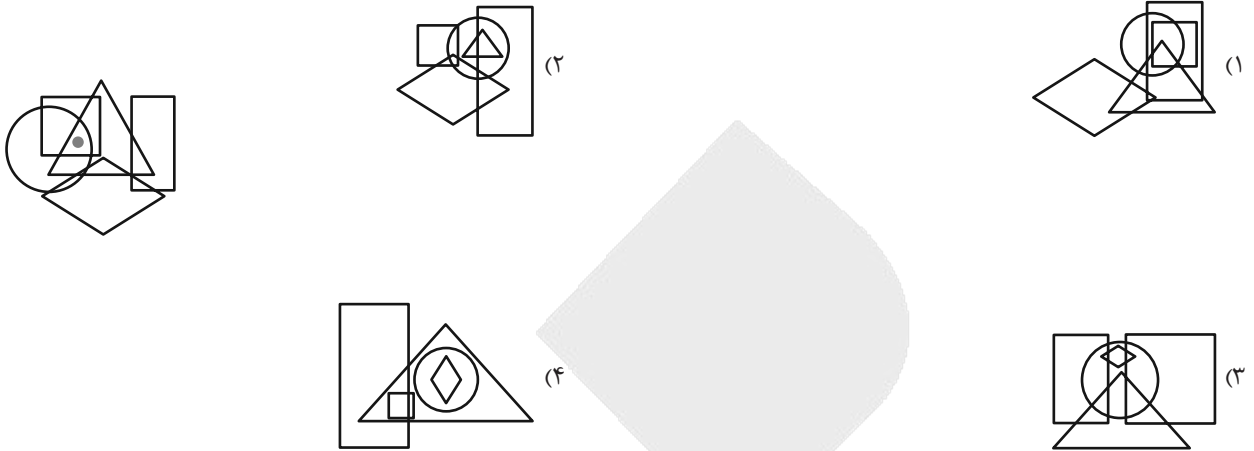


-۲۶۸

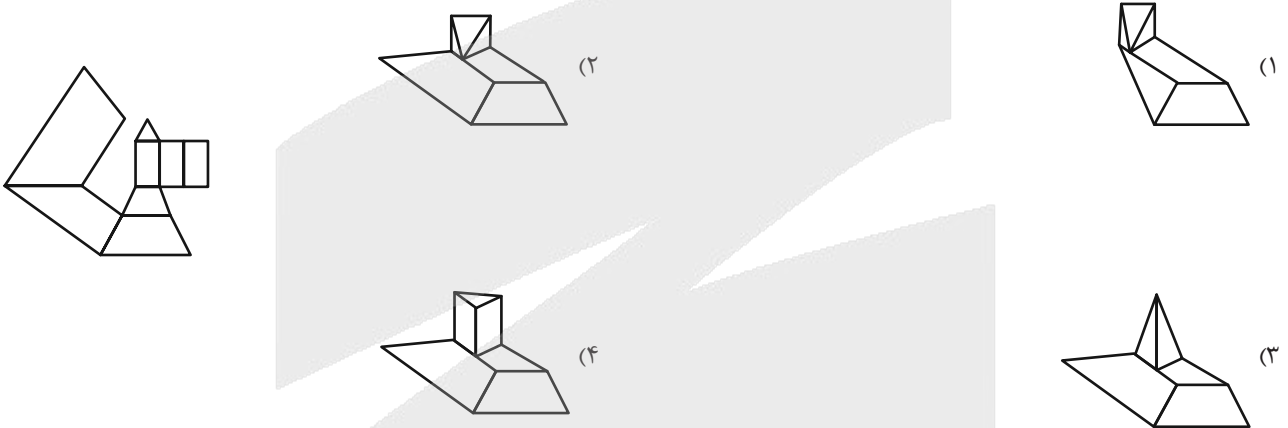




۲۶۹- در کدام گزینه می‌توان نقطه را در جایگاهی مشابه با جایگاه آن در شکل زیر قرار داد؟



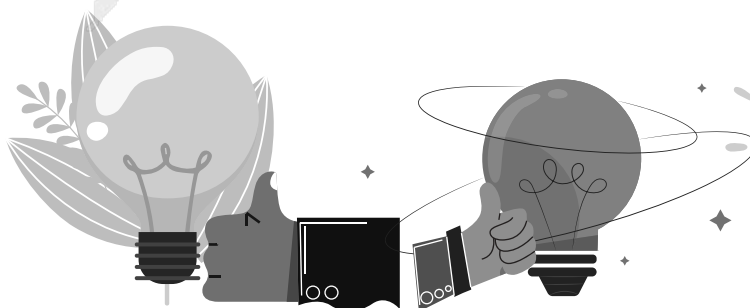
۲۷۰- از شکل گسترده داده شده، حجم هندسی بازی می‌سازیم. کدام نما در این حجم‌های هندسی دیده می‌شود؟





# منابع مناسب هوش و استعداد

## دوره دوم



# آزمون



# کارنامه رتبه‌های بهرتر

رتبه‌های ا تا ۳۰۰۰



# جزوه



# فیلم



# مشاوره



www.  
arefonline.ir



مرکز مشاوره عارف





# پاسخنامه

دهم انسانی

آزمون ۲۶ دی ماه ۱۴۰۴

بنیاد علمی آموزشی قلمچی (وقف عام)

دفتر مرکزی: خیابان انقلاب بین صبا و فلسطین پلاک ۹۲۳ - بنیاد علمی آموزشی قلمچی (وقف عام) ۶۴۶۳-۰۲۱

«تمام دارایی‌ها و درآمدهای بنیاد علمی آموزشی قلمچی وقف عام است بر گسترش دانش و آموزش»



## پدیداورندگان آزمون

### طراحان به ترتیب حروف الفبا

نام درس	نام طراحان
ریاضی و آمار (۱)	دانیال آرکیش، رضا انوشه، محسن جهان‌بخش، آروین حسینی، حمیدرضا رستم‌نژاد، نیما رضایی، علی قهرمان‌زاده، زانیار محمدی
علوم و فنون ادبی (۱)	محمدعلی دولت‌خواهی، اکرم رسا، علی صیدانلو، آرمین عبدالحسینی، سعید کرمی، ابوالفضل عباس‌زاده
جامعه‌شناسی (۱)	راضیه ابراهیمی‌نژاد، عباس خدادادی، ملیکا ذاکری، فائقه شمسی، آرمین یوسفی
عربی، زبان قرآن (۱)	آرمین ساعدپناه، مهران سعیدنیا، کامران عبدالهی، مرتضی کاظم‌شیرودی، افشین کرمان‌فرد
تاریخ (۱)	علیرضا آزادی‌زاده، امیرمحمد حسنی، محسن رجبی، فائقه شمسی، فاطمه عزیزی، مهدی یوسف‌زاده
جغرافیای ایران	علیرضا آزادی‌زاده، راضیه ابراهیمی‌نژاد، فائقه شمسی، فاطمه عزیزی، امیرحسین کاروین، مهدی یوسف‌زاده
منطق	طهورا ره‌انجام، سالار صفایی، خدیجه نورزاده
اقتصاد	آیدا رحیمی، سارا شریفی، علی صیدی، احسان عالی‌نژاد، آرش کتاب‌فروش بدری، ایلیا قنبری، سپیده فتح‌اللهی، مهدی یوسف‌زاده
اقتصاد – سؤال‌های «مشابه» امتحانی	پارسا حق‌رنجبر، ایلیا قنبری

### گزینشگران و ویراستاران

نام درس	گزینشگر و مسئول درس	ویراستاران	ویراستاران رتبه برتر	مستندسازی	ویراستاران مستندسازی
ریاضی و آمار (۱)	آروین حسینی	محمد بحیرایی	امیرمحمد کریمی	سمیه اسکندری	معصومه صنعتکار، پارسا باتقوا
علوم و فنون ادبی (۱)	ابوالفضل عباس‌زاده	الهام محمدی، امیرمحمد قلعه‌کاهی	زهرا توکلی، طاهسا سواری	الناز معتمدی	مهدی یعقوبیان، مانده ملکی
جامعه‌شناسی (۱)	ریحانه امینی	یاسین ساعدی	ایلیا قنبری، ریحانه سیفی، پارسا اصغری	سجاد حقیقی‌پور	سید مجتبی رضازاده، علی ابراهیمی آرانی، زهرا شمسایی
عربی، زبان قرآن (۱)	آرمین ساعدپناه	درویشعلی ابراهیمی، اسماعیل یونس‌پور، نرگس حیدری	زهرا اشرفی	لیلا ایزدی	فرهاد صالحی، مهدی یعقوبیان
تاریخ (۱)	فاطمه عزیزی	زهرا قصری، زهرا دامیار	امیرمحمد حسنی، طاهسا سواری	سجاد حقیقی‌پور	زهرا شمسایی
جغرافیای ایران	زهرا دامیار	زهرا قصری، ماهان شورچه	پارسا اصغری	سجاد حقیقی‌پور	زهرا شمسایی
منطق	مرضیه محمدی	فرهاد علی‌نژاد، مهدیه ملاصالحی، مهسا احمدی، امیرمحمد قلعه‌کاهی	شهاب رادفر، زهرا سعیدی	سوگند بیگلری	محمدحسین صادق‌پور
اقتصاد	آفرین ساجدی	محدثه شمسیان	امیرمحمد کریمی، هانی خاک‌دوستی	سجاد حقیقی‌پور	زهرا شمسایی، سید مجتبی رضازاده، علی ابراهیمی آرانی

### گروه فنی و تولید

مدیر گروه	زهرا دامیار
مسئول دفترچه	مهدیه ملاصالحی
مستندسازی	مدیر: محیا اصغری، مسئول دفترچه: سجاد حقیقی‌پور
حروف‌چین و صفحه‌آرا	زهرا تاجیک
ناظر چاپ	سوران نعیمی

ریاضی و آمار (۱)

۱- گزینه «۲»

(دنبال آرکیش)

گزینه‌های «۱»، «۳» و «۴» بیانگر یک تابع هستند.

در گزینه «۲» ممکن است یک شهر بیش از یک سوغاتی داشته باشد، لذا

این رابطه نمی‌تواند بیانگر یک تابع باشد.

(مفهوم ۳ تابع، مشابه سؤال ۱ تا ۴ فعالیت، صفحه‌های ۴۵ و ۴۶)

۲- گزینه «۲»

(علی قهرمان زاده)

$$(3, a+b) = (\sqrt{9}, 4)$$

$$(2, a-b) = (\sqrt{4}, 6)$$

$$\begin{cases} a+b=4 \\ a-b=6 \end{cases} \\ 2a=10 \Rightarrow a=5$$

$$\Rightarrow b=-1$$

$$a^2 - b^2 = 5^2 - (-1)^2 = 25 - 1 = 24$$

(مفهوم ۳ تابع، صفحه ۴۸)

۳- گزینه «۱»

(مسن جوان بخش)

برای اینکه  $f$  تابع باشد، دو زوج مرتب  $(1, a + \frac{3}{4})$  و  $(1, -2)$  باید با هم

برابر باشند؛ پس:

$$a + \frac{3}{4} = -2 \Rightarrow a = -\frac{11}{4}$$

و همچنین دو زوج مرتب  $(\frac{1}{4}, b^2 + 2b - 20)$  و  $(\frac{1}{4}, -b + 8)$  هم باید

با هم برابر باشند:

$$b^2 + 2b - 20 = -b + 8 \Rightarrow b^2 + 3b - 28 = 0$$

$$\Rightarrow (b-4)(b+7) = 0 \Rightarrow \begin{cases} b=4 \\ b=-7 \end{cases}$$

پس داریم:

$$a.b = \begin{cases} a = \frac{-7}{2}, b = 4 \Rightarrow a.b = -14 \\ a = \frac{-7}{2}, b = -7 \Rightarrow a.b = \frac{49}{2} \end{cases}$$

فقط  $-14$  در گزینه‌ها وجود دارد.

(مفهوم ۳ تابع، صفحه‌های ۴۴ تا ۴۹)

۴- گزینه «۴»

(آروین حسینی)

نکته: محدوده تغییرات  $x$  دامنه تابع (تصویر نقاط نمودار روی محور  $x$  ها) و

محدوده تغییرات  $y$  بُرد آن است (تصویر نقاط نمودار روی محور  $y$  ها).

مطابق نکته فوق دامنه تابع محدوده  $5 < x < 2$  و بُرد تابع محدوده

$$-3 < y < 4 \text{ است.}$$

(ضابطه بیری تابع، صفحه ۵۲)

۵- گزینه «۲»

(نیما رضایی)

اعضای بُرد تابع به صورت زیر به دست می‌آید:

$$x=1: f(1) = \frac{1}{2} = 0.5$$

$$x=4: f(4) = \frac{2}{5} = 0.4$$

در نتیجه مجموع اعضای بُرد تابع  $0.5 + 0.4 = 0.9$  است.

(ضابطه بیری تابع، مشابه سؤال ۲ تمرین، صفحه ۵۴)

۶- گزینه «۳»

(رضا انوشه)

$$f(0) = 0$$

$$\Rightarrow \sqrt{0+a}-1=0 \Rightarrow \sqrt{a}=1 \Rightarrow a=1$$

$$\Rightarrow f(x) = \sqrt{x+1}-1$$

$$f(-1) = \sqrt{-1+1}-1 = -1$$



(عمیرضا رستم نژاد)

۹- گزینه «۳»

ضابطه یک تابع خطی به صورت  $f(x) = ax + b$  است و  $f(3) = 6$  و  $f(5) = 12$ . پس به راحتی می‌توانیم ضابطه تابع  $f$  را بیابیم:

$$\text{شیب خط} = \frac{12-6}{5-3} = \frac{6}{2} = 3 \Rightarrow f(x) = 3x + b$$

حال  $b$  را با جایگزین کردن یکی از نقاط به دست می‌آوریم:

$$f(x) = 3x + b \xrightarrow{(3,6)} 6 = 3(3) + b \Rightarrow b = -3$$

$$\Rightarrow f(x) = 3x - 3$$

$$\begin{cases} f(4) = 3(4) - 3 = 9 \\ f(0) = 3(0) - 3 = -3 \end{cases} \Rightarrow f(4) - f(0) = 9 - (-3) = 12$$

(نمودار تابع فظی، مشابه سؤال ۳ تمرین، صفحه ۶۱)

(زانیار ممدری)

۱۰- گزینه «۲»

در تابع  $f(x) = ax + b$  ضریب  $x$  نشان‌دهنده شیب خط می‌باشد، از طرفی مختصات دو نقطه  $(0, 1)$  و  $(2m, m-1)$  از خط را داریم، پس شیب خط گذرا از این دو نقطه را با ضریب  $x$  برابر قرار می‌دهیم:

$$\begin{cases} (0, 1) \\ (2m, m-1) \end{cases} \Rightarrow \text{شیب} = \frac{m-1-1}{2m-0} = \frac{m-2}{2m} = \text{ضریب } x \text{ در ضابطه}$$

$$\Rightarrow \frac{m-2}{2m} = -\frac{m}{2}$$

$$\Rightarrow \frac{m-2}{m} = -m \xrightarrow{\text{طرفین وسطین}} -m^2 = m-2$$

$$m^2 + m - 2 = 0$$

چون جمع ضرایب معادله حاصل صفر است، پس ریشه‌ها به صورت

$$m = 1, m = \frac{c}{a} = -2 \text{ می‌باشد. در نمودار داده‌شده شیب مثبت است و}$$

در نتیجه باید  $m < 0$  باشد، پس:

$$m = 1 \text{ غیرقابل قبول}$$

$$m = -2 \Rightarrow (-4, -3) \text{ قابل قبول}$$

نقطه  $(2m, m-1)$  روی نمودار طول و عرض منفی دارد، پس نقطه

$$(-4, -3) \text{ قابل قبول است و در نتیجه یک مقدار قابل قبول برای } m$$

وجود دارد.

(نمودار تابع فظی، صفحه‌های ۵۹ تا ۶۲)

$$f(8) = \sqrt{8+1} - 1 = \sqrt{9} - 1 = 3 - 1 = 2$$

$$f(3) = \sqrt{3+1} - 1 = \sqrt{4} - 1 = 2 - 1 = 1$$

$$f(2) = \sqrt{2+1} - 1 = \sqrt{3} - 1$$

بزرگ‌ترین عضو برد  $f(8) = 2$  است.

(ضابطه جبری تابع، صفحه ۵۱)

(رائیال آرکیش)

۷- گزینه «۲»

برای نوشتن ضابطه جبری ابتدا عدد مورد نظر را  $x$  فرض کرده، سپس

داریم:

$$x + 4$$

$$\text{معکوس مجموع آن عدد با } 4: \frac{1}{x+4}$$

$$\text{نصف معکوس مجموع آن عدد با } 4: \frac{1}{2} \left( \frac{1}{x+4} \right) = \frac{1}{2x+8}$$

$$\Rightarrow f(x) = \frac{1}{2x+8}$$

$$\Rightarrow f\left(\frac{1}{2}\right) = \frac{1}{2\left(\frac{1}{2}\right)+8} = \frac{1}{1+8} = \frac{1}{9}$$

(ضابطه جبری تابع، صفحه‌های ۵۰ تا ۵۵)

(علی قهرمان زاده)

۸- گزینه «۳»

با توجه به صورت سؤال، کافی است ورودی تابع را برابر ۷ قرار دهیم:

$$2x - 1 = 7 \Rightarrow 2x = 8 \Rightarrow x = 4$$

$$\Rightarrow x = 4 : f(7) = 4^2 + 1 = 17$$

(ضابطه جبری تابع، صفحه‌های ۵۳ و ۵۴)

علوم و فنون ادبی (۱)

۱۱- گزینه «۳»

(ابوالفضل عباس زاده)

از شعر پهلوی به دلیل اهمیت سنت شفاهی، اشعار کمی در دست است؛ آنچه باقی مانده، بازمانده اشعار تعلیمی و اخلاقی اند. این قطعات شعری در میان اندرزنامه‌های منثور جای دارند؛ مانند منظومه‌های «درخت آسوریک» و «یادگار زریران» که هر دو اصل پارتی دارند اما به زبان پهلوی نوشته شده‌اند. بنابراین عبارت شماره «۳» نادرست است.

(تاریخ ادبیات، صفحه ۴۰)

۱۲- گزینه «۴»

(ابوالفضل عباس زاده)

به ترتیب، سه مورد درباره زبان پارتی و چهار مورد درباره زبان پهلوی است.

بررسی موارد:

(الف) آثاری که به زبان «پهلوی» تألیف شده، بیشتر آثار زردشتی است.

(ب) زبان «پارتی» در شمال و شمال شرقی ایران رایج بوده است.

(ج) هر دو زبان «پارتی» و «پهلوی» در مرحله‌ای میان فارسی باستان و فارسی نو (دری) قرار دارد. (بنابراین به هر دو زبان مربوط است.)

(د) منظومه‌های «درخت آسوریک» و «یادگار زریران» اصل پارتی دارند؛ اما به زبان «پهلوی» نوشته شده‌اند.

(ه) هر دو زبان «پارتی» و «پهلوی» در حدود سال‌های ۳۰۰ ق.م تا حدود ۷۰۰ م رواج داشته است.

(تاریخ ادبیات، صفحه‌های ۳۹ و ۴۰)

۱۳- گزینه «۱»

(سعید کرمی)

دو رکن ابتدایی گزینه «۱»، رکن «-UU-» را دارد.

ای	هَ	م	هَس	تِ	ز	ت	پِ	دا	ش	د
-	U	U	-	-	U	U	-	-	U	-

تشریح گزینه‌های دیگر:

گزینه «۲»:

حَک	م	ت	بر	مَن	رَ	وان
رَج	ر	ت	بر	مَن	رَ	واست
-	U	U	-	-	U	-

گزینه «۳»:

دو	ش	چ	خَر	د	ای	د	لا
را	ست	ب	گو	ن	هان	م	کُن
-	U	U	-	U	-	U	-

گزینه «۴»:

د	رین	سَ	را	ی	بی	کَ	سی
کَ	سی	ب	دَر	ن	می	زَ	نَد
-	U	-	U	-	U	-	U

(موسیقی شعر، صفحه‌های ۴۷ تا ۵۰)

۱۴- گزینه «۳»

(آرمین عبدالعزیزی)

علامت‌های هجایی گزینه «۳» به صورت

«U---U---U---U» می‌باشد:

مَ	را	در	دی	س	تند	در	دل
ک	مَر	هَم	بَر	ن	می	تا	بَد
-	-	-	-	U	-	-	-

(موسیقی شعر، مشابه سؤال ۵ فودارزیابی، صفحه‌های ۴۷ تا ۵۱)

۱۵- گزینه «۲»

(ابوالفضل عباس زاده)

تنها ارکان سجع در گزینه «۲»، «کاسد» و «فاسد» است.

تشریح سایر گزینه‌ها:

گزینه «۱»: کلمات «آی» و «خدای» / «فرد» و «هم‌درد» سجع مطرف دارند.

گزینه «۳»: کلمات «مست» و «گرم» سجع متوازن / کلمات «مخروش» و

«خاموش» سجع متوازی، کلمات «مخروش» و «خاموش» با «مجوش» سجع

مطرف دارند.

گزینه «۴»: کلمات «بیابانی»، «زندگانی» و «خرقانی» سجع مطرف دارند.

(بربع، مشابه سؤال ۱ فودارزیابی، صفحه‌های ۵۲ تا ۵۵)



## ۱۶- گزینه «۴»

(ابوالفضل عباس زاده)

کلمات ذکر شده در گزینه «۴»، سجع های مذکور را خلق می کنند:

الف) کلمه «جلال» با کلمات «ملال»، «جمال» و «کمال» سجع متوازی خلق می کند. (رد گزینه «۲») / کلمه «رسانی» با کلمات «چشانی» و «ببندی» سجع متوازی خلق می کند. (رد گزینه های «۱» و «۲») / کلمه «ذکر» با کلمات «مهر» و «یاد» سجع متوازن خلق می کند. / کلمه «نور» با کلمه «ذکر» سجع متوازن خلق می کند (رد گزینه «۳»؛ بنابراین پاسخ گزینه «۴» است.

(بدیع، مشابه سؤال ۴ فوراً زبانی، صفحه های ۵۲ تا ۵۳)

## ۱۷- گزینه «۳»

(مفهرع علی دولت فواهی)

در گزینه «۳»، سجع متوازن وجود ندارد. مراعات نظیر: «باده» و «ذرد» / تضاد: «هجران»، «وصل» و «دیر»، «زود»

## تشریح سایر گزینه ها:

گزینه «۱»: دو تشبیه وجود دارد: (۱) «صید دل» (دل به صید و شکار مانند شده است)، (۲) «توسن چرخ» (روزگار به اسب سرکش مانند شده است) / سجع مطرف: کلمات «دام» و «رام» با «غلام» سجع مطرف دارند. / جناس: «جان» و «جهان»، «دام» و «رام»

گزینه «۲»: تشخیص: «انسان پنداری باد و دادن جان به او» / کنایه: «جان و جهان دادن» کنایه از «ترک تعلقات و هستی» / واژه آرایه: کلمه «باد» به معنای «جریان هوا» تکرار شده است.

گزینه «۴»: تشبیه: دل (مشبه)، خانه زنبور (مشبه به) / تمثیل: مصراع دوم مثالی برای مصراع اول بیان کرده است. / تشخیص: «جوش و خروش بحر»

(بیان و بدیع، ترکیبی)

## ۱۸- گزینه «۱»

(ابوالفضل عباس زاده)

در ابیات صورت سؤال، تشبیه وجود ندارد. / واژه آرایه: کلمات «کشیدیم»، «بریدیم» و «پریدیم» تکرار شده است. / تضاد: «نشیند»، «برخاست» و «پریدیم»، «پای کشیدن» / کنایه: «پای کشیدن» کنایه از «ترک کردن» و «بریدن» کنایه از «قطع ارتباط کردن» است.

## تشریح گزینه های دیگر:

گزینه «۲»: مفهوم بیت به این نکته اشاره دارد که «حتی در هنگام زاری و عذاب از طرف معشوق، او را ترک نمی کنم.» و این مفهوم در تقابل با مفهوم سروده صورت سؤال است.

گزینه «۳»: هجاهای کشیده: «پای»، «دیم» در کلمه «کشیدیم»، «مید» در کلمه «امید»، «دیم» در کلمه «بریدیم»، «نیست»، «خاست» در کلمه «برخاست»، «دیم» در کلمه «پریدیم»

**نکته:** هجای «دیم» در فعل دوم «کشیدیم» و هجای «دیم» در فعل دوم «بریدیم» و هجای «دیم» در فعل دوم «پریدیم»، چون هجای پایانی مصراع است، «هجای بلند» به حساب می آید.

گزینه «۴»: علامت های هجایی بیت اول مذکور:

ما	چُن	ز	د	ری	پا	ی	کِ
أم	می	د	ز	هر	کس	کِ	بُ
-	-	U	U	-	-	U	U
شی	دی	م	کِ	شی	دیم		
ری	دی	م	بُ	ری	دیم		
-	-	U	U	-	-		

علامت های هجایی بیت گزینه «۴»:

خا	هد	بِ	سَ	را	یَد	شَ	بِ
ای	تی	رِ	غَ	مَت	را	دِ	لِ
-	-	U	U	-	-	U	U
هیج	را	نِ	تَ	یا	نَ		
عَش	شا	ق	نِ	شا	نِ		
-	-	U	U	-	-		

(ترکیبی)

## ۱۹- گزینه «۴»

(اکرم رسا)

مفهوم عبارت مذکور و گزینه های «۱»، «۲» و «۳» بر این نکته تأکید دارند که «برای فرد عاشق، معشوق و دیدار آن از بهشت نیز برتر است»؛ اما مفهوم گزینه «۴» بیان می کند که «در سختی باید یاری گر دوست بود».

(مفهوم، صفحه ۵۸)

## ۲۰- گزینه «۳»

(علی صیرانلو)

ابیات گزینه های «۱»، «۲» و «۴» بر «جبرگرایی و مقدر بودن سرنوشت انسان» تأکید دارند؛ ولی بیت گزینه «۳»، بر «شکایت از فلک و روزگار» تأکید دارد.

(مفهوم، صفحه ۵۵)



## جامعه‌شناسی (۱)

## ۲۱- گزینه «۲»

(راضیه ابراهیمی نژاد)

- تفاوت‌هایی که مربوط به لایه‌های سطحی جهان اجتماعی (نمادها و هنجارها) باشد، از نوع تفاوت‌هایی است که درون یک جهان اجتماعی واحد رخ می‌دهد و جهان اجتماعی در آن، هویت خود را حفظ می‌کند؛ مانند تغییر در تعاملات و آداب ازدواج، زبان و لهجه مردم، رشد و افول اقتصاد و ...

- تفاوت‌هایی که مربوط به لایه‌های عمیق جهان اجتماعی و عناصر محوری (عقاید و ارزش‌ها) باشد، آن را به جهان اجتماعی دیگری تبدیل می‌کند؛ مانند ظهور اسلام در شبه‌جزیره عربستان یا تغییر تصور افراد جامعه از جایگاه خود در نظام هستی.

(پهوان‌های اجتماعی، صفحه‌های ۳۰ و ۳۱)

## ۲۲- گزینه «۲»

(کتاب آبی)

عقاید و ارزش‌ها که همان لایه‌های عمیق جهان اجتماعی هستند، اگر تغییر کنند باعث تغییر در کل جهان اجتماعی می‌شوند، ولی اگر هنجارها و نمادها تغییر کنند، تا زمانی که منجر به تغییر در عقاید و ارزش‌ها نشوند، جهان اجتماعی تغییر نمی‌کند. بنابراین ما به دنبال گزینه‌ای هستیم که تنها بیان‌کننده هنجارها و نمادها باشد.

## بررسی گزینه‌ها به ترتیب موارد:

گزینه «۱»: ارزش - هنجار - هنجار - ارزش

گزینه «۲»: هنجار - نماد - نماد - نماد

گزینه «۳»: هنجار - عقیده - هنجار - نماد

گزینه «۴»: هنجار - نماد - ارزش - عقیده

(پهوان‌های اجتماعی، صفحه‌های ۳۰ و ۳۱)

## ۲۳- گزینه «۳»

(فائقه شمسی)

## تشریح گزینه نادرست:

در دیدگاه تنوع‌گرا، جهان اجتماعی زنده و سالم، فعالانه با جهان اطراف خود ارتباط برقرار می‌کند و مطابق با نیاز خود از دستاوردهای جهان‌های اجتماعی دیگر بهره می‌برد.

(پهوان‌های اجتماعی، صفحه‌های ۴۲ و ۴۳)

## ۲۴- گزینه «۲»

(مشابه امتحانی - آرمین یوسفی)

## تشریح گزینه نادرست:

جهان‌های اجتماعی مختلف را می‌توان براساس آرمان‌ها و ارزش‌های آن و نیز فرصت‌ها و محدودیت‌هایی که به دنبال می‌آورند، ارزیابی کرد.

(پیام‌های پهوان اجتماعی، صفحه‌های ۴۷ و ۴۸)

## ۲۵- گزینه «۴»

(مشابه امتحانی - آرمین یوسفی)

منظور از جهان متجدد، غرب بعد از رنسانس یعنی جهان غرب چهارصد سال اخیر است.

(پیام‌های پهوان اجتماعی، صفحه ۵۰)

## ۲۶- گزینه «۴»

(ملیکا زاکری)

## بررسی گزینه‌ها:

گزینه «۱»: نادرست؛ در فرهنگ سکولار همه ظرفیت‌ها و استعدادها انسان در خدمت همین جهان به کار گرفته می‌شود. - نادرست؛ در فرهنگ دنیوی یا سکولار، ظرفیت‌ها و خواسته‌های معنوی انسان‌ها به فراموشی سپرده می‌شود.

گزینه «۲»: درست - درست

گزینه «۳»: درست - نادرست؛ در جهان اجتماعی دنیوی، طبیعت هیچ‌گونه معنا، هدف و غایتی ندارد.

گزینه «۴»: نادرست؛ در فرهنگ سکولار یا دنیوی، جهان دیگر انکار می‌شود و طبیعت صرفاً ماده خامی در اختیار انسان است. - درست

(پیام‌های پهوان اجتماعی، صفحه ۵۱)



## ۲۷- گزینه «۲»

(عباس فرداری)

## بررسی عبارات نادرست:

- ارزش‌هایی که مردم یک جامعه از آن‌ها جانب‌داری می‌کنند و رعایت آن‌ها را لازم می‌دانند، قلمرو آرمانی (نه واقعی) جهان اجتماعی را شکل می‌دهند.  
- ارزش‌هایی که اعضای یک جهان اجتماعی به آن‌ها عمل می‌کنند، در قلمرو واقعی (نه آرمانی) جهان اجتماعی به سر می‌برند.

(ارزیابی جهان‌های اجتماعی، صفحه‌های ۵۵ تا ۵۸)

## ۲۸- گزینه «۳»

(ملیکا زاکری)

## بررسی عبارات:

- نژادگرایی و برتر دانستن یک قوم یا گروه خاص، از عقاید و ارزش‌های باطل است. برای مثال طرفداران تبعیض نژادی با اعلام اینکه «ما با افراد سیاه‌پوست به مدرسه نخواهیم رفت»، خواستار جدایی نژادی در مدارس شدند.  
- نتیجه حکایت سلطان محمود و ندیمش، دربردارنده این مفهوم است که جهان‌های اجتماعی می‌توانند بر مدار حق یا باطل بچرخند، اما حق و باطل بر مدار بینش و گرایش آن‌ها، دچار تغییر نمی‌شود.

- حقایق، هر چند خود ثابت‌اند؛ ولی از جهت قرار گرفتن در قلمرو آرمانی و واقعی تغییرپذیرند؛ یعنی برای جهان‌های اجتماعی، امکان انحراف از حق و پذیرش باطل وجود دارد؛ بنابراین جهان‌های اجتماعی می‌توانند بر مدار حق یا باطل بچرخند.

(ارزیابی جهان‌های اجتماعی، صفحه‌های ۶۰ و ۶۱)

## ۲۹- گزینه «۴»

(کنگور فارغ از کشور ۹۸)

- برخی از ویژگی‌های هویتی تغییر می‌کنند؛ مانند جایگاه فرد در جهان اجتماعی که تابع دانایی، توانایی، دارایی و ... اوست، ولی برخی ویژگی‌ها

تغییر نمی‌کنند؛ مانند زمان و مکان تولد و ... هر فردی در طول زندگی خود، تغییرات هویتی بسیاری را پشت سر می‌گذارد؛ مثلاً از نوزادی، کودکی، نوجوانی و جوانی یا از بی‌سوادی، کم‌سوادی، دانشمندی و فرهیختگی می‌گذرد؛ ولی خود می‌داند همان شخصی است که همه آن تغییرات را سپری کرده است. «شهری بودن»، یک ویژگی ثابت و «امین بودن» و «مدیر بودن»، ویژگی‌های متغیر هستند.

- فرد بدون ارتباط با دیگران یا عضویت در گروه‌های اجتماعی نمی‌تواند برخی ویژگی‌ها را داشته باشد؛ مثلاً ما تنها با عضویت در جامعه ایران، ایرانی محسوب می‌شویم؛ در حالی که زنگی یا تنبلی، صبوری یا زودرنجی و ... ویژگی‌های فردی ما هستند. «امین بودن»، یک ویژگی فردی و «مدیر بودن» و «شهری بودن» ویژگی‌های اجتماعی هستند.

- ما در شکل‌گیری بعضی ویژگی‌های هویتی مانند مکان و زمان تولد یا دختر و پسر بودن نقشی نداریم (ویژگی‌های انتسابی)؛ ولی بسیاری از ویژگی‌های هویتی مانند صفات اخلاقی و روانی را خودمان شکل می‌دهیم یا در شکل‌گیری آن، نقش و سهم بسیاری داریم (ویژگی‌های اکتسابی). «شهری بودن» یک ویژگی انتسابی و «امین بودن» و «مدیر بودن»، ویژگی‌های اکتسابی هستند.

(هویت، صفحه ۶۸)

## ۳۰- گزینه «۳»

(مشابه امتحانی - آرمین یوسفی)

## تشریح سایر گزینه‌ها:

گزینه «۱»: امانت‌داری، متغیر و اکتسابی است.

گزینه «۲»: موقعیت اجتماعی، متغیر و اکتسابی است.

گزینه «۴»: خوش‌اخلاقی و منضبط بودن متغیر و اکتسابی است.

(هویت، صفحه ۶۸)

## عربی، زبان قرآن (۱)

## ۳۱- گزینه ۱

(آزمین ساعرنه)

«یرجعُ الطالبُ»: دانش‌آموزان برمی‌گردند (رد سایر گزینه‌ها) / «من السفرة العلیمة»: از گردش علمی (رد سایر گزینه‌ها)

(ترجمه، برگرفته از تمرین چهارم، صفحه ۴۷)

## ۳۲- گزینه ۴

(کامران عبدالهی)

«یقوی ... أسس الاحترام»: پایه‌های احترام را قوی می‌کند (رد سایر گزینه‌ها) / «یساعد»: کمک می‌کند (رد گزینه‌های ۱ و ۲) / «ازدیاد قیّم التفاهم»: افزایش ارزش‌های تفاهم (رد سایر گزینه‌ها)

(ترجمه، صفحه ۵۲)

## ۳۳- گزینه ۱

(مشابه امتحانی - اخشین کرمیان فرر)

ترجمه صحیح عبارت: «از تنبلی دور شوید و درس‌هایتان را یاد بگیرید.»

(ترجمه، صفحه‌های ۳۸، ۴۲ و ۴۷)

## ۳۴- گزینه ۲

(مهران سعیرنیا)

## تشریح گزینه‌های دیگر:

گزینه ۱: «لا یصدق»: باور نمی‌کنند

گزینه ۳: «بلادنا»: کشور ما

گزینه ۴: «هوا» اضافی است و معادلی در عبارت عربی ندارد.

(ترجمه، ترکیبی)

## ۳۵- گزینه ۲

(مرتضی کاظم‌شیروردی)

«دوست خوب»: الصدیقُ الجید، الصدیقةُ الجیدة (رد گزینه ۳) / «می‌کوشد»:

یسعی، یجتهد، تجتهد / «تا به تو کمک کند»: یُساعِدک، حتّی تُساعِدک (رد

گزینه ۴) / «یا»: أو (رد گزینه‌های ۱ و ۴) / «تو را همیشه شاد سازد» (در

این‌جا): یُفرَحک دائماً (رد گزینه‌های ۱ و ۴)

(تعریب، ترکیبی)

## ۳۶- گزینه ۴

(کتاب جامع)

ترجمه آیه صورت سؤال: «هر گروهی به آن چه دارند، خوشحال هستند.»  
آیه صورت سؤال و عبارت گزینه ۴ هر دو به یک مفهوم اشاره دارند.

(مفهوم، صفحه ۵۲)

## ۳۷- گزینه ۱

(آزمین ساعرنه)

ترجمه عبارت: «کلاس، مکانی است که دانش‌آموزان در آن درس می‌خوانند.»

(واژگان، برگرفته از تمرین دوم، صفحه ۴۶)

## ۳۸- گزینه ۳

(مرتضی کاظم‌شیروردی)

«یحصد» فعل مضارع ثلاثی مجرد است.

## تشریح گزینه‌های دیگر:

گزینه ۱: «یتبسّم» فعل مضارع از باب «افتعال» است.

گزینه ۲: «تخرّجنا» فعل ماضی از باب «تفعل» است.

گزینه ۴: «اعتدّرت» فعل ماضی از باب «افتعال» و «تأخّرت» فعل ماضی از باب «تفعل» است.

(قواعد، صفحه‌های ۳۶ و ۳۷)

## ۳۹- گزینه ۳

(مهران سعیرنیا)

«تبادلنا» فعل ماضی از باب «تفاعل» است.

«تجاهدون» فعل مضارع از باب «مفاعلة» است.

«کبّر» فعل ماضی از باب «تفعیل» است.

«نطعم» فعل مضارع از باب «إفعال» است.

(قواعد، صفحه‌های ۵۵ و ۵۶)

## ۴۰- گزینه ۴

(کامران عبدالهی)

«یقدّم» فعل متعدی است و مفعول آن «النصیحة» می‌باشد. افعال سایر گزینه‌ها همگی لازم هستند.

(قواعد، صفحه ۳۸)

## تاریخ (۱)

## ۴۱- گزینه «۱»

(علیرضا آزادی زاده)

بازی‌های المپیک هر چهار سال یکبار در دولت - شهر المپیا برگزار می‌شد.

(یونان و روم، صفحه‌های ۵۲ تا ۵۴)

## ۴۲- گزینه «۲»

(مشابه امتحانی - فاطمه عزیززی)

امپراتور کُستانتین در ۳۳۰ م. شهر بیزانتیوم (قُسطنطنیه / استانبول امروزی) را به پایتختی برگزید. با این اقدام به تدریج زمینه تقسیم امپراتوری به دو بخش شرقی و غربی فراهم آمد.

(یونان و روم، صفحه‌های ۵۶ و ۵۷)

## ۴۳- گزینه «۳»

(مفسن ریپی)

عبارات «الف»، «ج» و «د» صحیح هستند.

## بررسی سایر عبارات:

(ب) از حوادث مهم دوران حکومت اکتاوین، تولد حضرت عیسی (ع) در فلسطین بود.

(ه) توسعه‌طلبی به سمت شرق در دوران امپراتوری روم همچنان ادامه داشت و موجب بروز کشمکش‌های طولانی و جنگ‌های بزرگ میان آن‌ها و اشکانیان و ساسانیان شد.

(یونان و روم، صفحه‌های ۵۶، ۵۸ و ۶۰)

## ۴۴- گزینه «۴»

(مشابه نوایی - امیرمهد حسینی)

لوح‌های گلی کشف‌شده در تخت جمشید حاوی اطلاعات سودمندی دربارهٔ اوضاع اقتصادی و اجتماعی و تشکیلات اداری دورهٔ هخامنشیان است. تاریخ عمومی سرزمین و مردم ایران از آغاز آفرینش تا اواخر حکومت ساسانی، محتوای خدای‌نامه‌های دورهٔ ساسانی می‌باشد.

(مطالعه و کاوش در گذشته‌های دور، صفحه ۶۸)

## ۴۵- گزینه «۳»

(فاطمه عزیززی)

## تشریح عبارات نادرست:

(ب) برجسته‌ترین منابع نوشتاری این دوره عبارت‌اند از: سنگ‌نوشته‌ها، گِل‌نوشته‌ها، سالنامه‌ها و کتاب‌های تاریخی، ادبی، دینی و جغرافیایی.

(ج) در سال ۱۳۰۶ ش.، کاوش‌های باستان‌شناسی از انحصار فرانسویان خارج شد.

(مطالعه و کاوش در گذشته‌های دور، صفحه‌های ۶۳، ۶۴ تا ۶۸)

## ۴۶- گزینه «۴»

(مهروی یوسف‌زاده)

منابع غیرنوشتاری: این دسته از منابع، شامل تمامی آثار مادی و دست‌ساخته‌هایی می‌شود که از ایرانیان باستان برجای مانده است. ابزار، ظروف، اشیاء و بقایای بناهای مختلف مانند کاخ‌ها، آتشکده‌ها، پل‌ها، آب‌بندها و کاروانسراها که از روزگار ایران باستان باقی‌مانده است، منبع دست اول برای پژوهش در آن دوره به حساب می‌آیند. این منابع، حاوی اطلاعات ارزشمندی دربارهٔ وضعیت اقتصادی، اجتماعی، فرهنگی و سیاسی ایران باستان هستند و ابعاد مختلف دانش، فنون، مهارت‌ها و خلاقیت‌های ایرانیان را در این عصر آشکار می‌کنند.

(مطالعه و کاوش در گذشته‌های دور، صفحه ۶۶)

## ۴۷- گزینه «۲»

(مشابه امتحانی - فاطمه عزیززی)

ایلامیان در بخش شرقی قلمرو خود، واقع در استان فارس امروزی پایتخت دیگری به نام «آنشان» یا «آنزان» داشتند.

نکته: سیمش از دیگر شهرهای ایلام است که احتمالاً در جای خرم‌آباد کنونی قرار داشته است.

(سپیده‌دم تمرن ایرانی، صفحه ۷۷)

## ۴۸- گزینه «۲»

(فانقه شمسی)

## بررسی عبارات نادرست:

- کهن‌ترین نشانهٔ حضور انسان‌ها در ایران مربوط به بستر کَشَف‌رود در نزدیکی مشهد است.



### جغرافیای ایران

#### ۵۱- گزینه «۳»

(مشابه امتحانی - مهری یوسف زاده)

در طی دوره کواترن، ناهمواری‌های کشور ما شکل نهایی گرفته و از آن پس تحت تأثیر عوامل فرسایش تغییر شکل می‌یابند.

(ناهمواری‌های ایران، صفحه ۲۳)

#### ۵۲- گزینه «۳»

(راضیه ابراهیمی نژاد)

متن سؤال مربوط به منطقه کوهستانی البرز است که از تنگه منجیل در امتداد غربی - شرقی تا کوه‌های شاه‌کوه در نزدیکی شاهرود و گردنه خوش بیلاق ادامه دارد.

(ناهمواری‌های ایران، صفحه‌های ۲۵ و ۲۶)

#### ۵۳- گزینه «۱»

(فانقه شمسی)

شیب عمومی منطقه کوهستانی تالش به سمت خزر بیش‌تر از منطقه آذربایجان است و آب‌های جاری از آن‌ها با سرعت به دریای خزر، وارد می‌شود.

(ناهمواری‌های ایران، صفحه‌های ۲۴ تا ۲۶)

#### ۵۴- گزینه «۳»

(مشابه امتحانی - علیرضا آزاری زاده)

عوامل انسانی مانند سدسازی، گسترش شهرها و تخریب پوشش گیاهی بیشترین تغییر را در ناهمواری‌های زاگرس ایجاد کرده‌اند.

(ناهمواری‌های ایران، صفحه ۲۸)

#### ۵۵- گزینه «۲»

(مهری یوسف‌زاده)

«کوهستان‌های تالش» با جهت شمالی - جنوبی و «کوه‌های البرز» در امتداد غربی - شرقی قرار گرفته‌اند.

#### بررسی سایر گزینه‌ها:

گزینه «۱»: «زاگرس» در جهت شمال غربی - جنوب شرقی در غرب ایران قرار دارد و «بینالود» در شمال شرقی ایران به شکل منظم و موازی قرار دارد.

- گروه‌هایی از جمعیت‌های انسانی در دوران پارینه‌سنگی از آفریقا، آسیای مرکزی، قفقاز و شبه‌جزیره هند به ایران آمدند.

(سپیده ۳ تمدن ایرانی، صفحه‌های ۷۲ و ۷۳)

#### ۴۹- گزینه «۲»

(مسنن ریبری)

#### بررسی عبارات:

الف) فلزکاری: اشیاء و ظروف سنگ صابونی از مصنوعات است که توسط مردم برخی سکونتگاه‌های کهن به ویژه جیرفت و تپه یحیی در استان کرمان، با مهارت و ظرافت تمام ساخته می‌شد.

ب) کاوش‌های باستان‌شناسی اخیر در محوطه باستانی چغاگلان در شهرستان مهران نشان داده است که ساکنان نواحی کوهپایه‌ای زاگرس نخستین مردمانی بوده‌اند که حدود ۱۲ هزار سال پیش شروع به کشت گیاهانی مانند جو و گندم و اهلی کردن جانورانی مثل بز و گوسفند کردند. این اقدام به منزله ورود انسان از دوره شکار و گردآوری خوراک به دوره یک‌جانشینی و تولید خوراک در فلات ایران است.

ج) سفالگری: ظروف سفالی ساده و نقش‌دار متنوعی از سکونتگاه‌های باستانی ایران به دست آمده است. این ظروف در سرزمین‌های دیگر، از جمله بین‌النهرین مشتریان فراوانی داشت.

(سپیده ۳ تمدن ایرانی، صفحه‌های ۷۳ و ۷۴)

#### ۵۰- گزینه «۱»

(فاطمه عزیززی)

#### تشریح عبارات:

عبارت «۱»: فرمانروایان سومری و آکدی، پیایی به سرزمین ایلامی‌ها لشکرکشی می‌کردند.

عبارت «۲»: دوران تاریخی فلات ایران با تاریخ ایلام، که اطلاعات مکتوبی درباره آن وجود دارد آغاز می‌شود.

عبارت «۳»: در دوره ایلام، معماری پیشرفت چشمگیری کرد و استفاده از آجر در ساختن بناها رایج شد. (نه سیمان!)

(سپیده ۳ تمدن ایرانی، صفحه‌های ۷۶ و ۷۸)

**ویژگی‌های نواحی گرم و خشک:**

در اطراف مدار رأس السرتان و رأس الجدی، به دلیل سنگینی و فرونشینی هوا، کمربند پرفشار جنب حازه‌ای تشکیل می‌شود و دارای آب‌وهوای گرم و خشک است که مانع از صعود هوا و تشکیل ابر و بارندگی می‌شود. در این نواحی بارندگی کم و نامنظم است.

(آب و هوای ایران، صفحه ۳۸)

**۵۹- گزینه «۴»**

(مشابه امتحانی - مهری یوسف‌زاده)

مهم‌ترین سامانه بارشی در ایران، توده هوای مرطوب غربی است که در دوره سرد سال وارد شده و موجب ریزش برف و باران و تأمین آب می‌شود. توده هوای مرطوب غربی، رطوبت دریای مدیترانه و اقیانوس اطلس را در دوره سرما به داخل ایران منتقل و برف و باران به همراه دارد.

(آب و هوای ایران، صفحه ۴۰)

**۶۰- گزینه «۱»**

(امیرحسین کروی)

**ویژگی آب و هوای گرم و خشک:**

- ۱- بارش کم و خشکی هوا
- ۲- اختلاف شدید دما
- ۳- فقر پوشش گیاهی
- ۴- تبخیر و تعرق زیاد

**ویژگی آب و هوای کوهستانی:**

- ۱- افزایش بارندگی و کاهش دما با افزایش ارتفاع
- ۲- میانگین دمای پایین
- ۳- بارندگی اغلب به صورت برف

**ویژگی آب و هوای گرم و شرجی:**

- ۱- بارندگی اندک
- ۲- رطوبت نسبی بالا
- ۳- میانگین دمای بالای سالیانه

**ویژگی آب و هوای معتدل خزری:**

- ۱- بارندگی زیاد
- ۲- اعتدال دما در طول سال
- ۳- پوشش گیاهی غنی

(آب و هوای ایران، صفحه ۴۲)

گزینه «۳»: «علم‌کوه» که در منطقه کوهستانی البرز قرار دارد در امتداد غربی- شرقی و «کوه‌های مریخی» در جنوب استان سیستان و بلوچستان در منطقه مکران قرار دارند.

گزینه «۴»: کوه‌های «هزارمسجد» و «آلداغ» از رشته‌کوه‌های مهم شمال خراسان هستند.

(تاهمواری‌های ایران، صفحه‌های ۲۴ تا ۳۰)

**۵۶- گزینه «۴»**

(فاطمه عزیز)

**تشریح عبارات نادرست:**

ب) منطقه مکران، در جنوب استان سیستان و بلوچستان و اطراف چاله جازمورین در کرمان واقع شده است.

ج) در استان هرمزگان و جنوب استان سیستان و بلوچستان در فاصله کوه‌های بشارگرد تا دریای عمان، گل‌فشان‌هایی وجود دارد که به علت خروج گاز یا بخار آب از اعماق زمین به بالا می‌آیند و همانند چشمه‌های گلی می‌جوشند.

(تاهمواری‌های ایران، صفحه ۳۰)

**۵۷- گزینه «۱»**

(فاطمه عزیز)

در اطراف مدار رأس السرتان و رأس الجدی، به دلیل سنگینی و فرونشینی هوا، کمربند پرفشار جنب حازه‌ای تشکیل می‌شود و دارای آب‌وهوای گرم و خشک است که مانع از صعود هوا و تشکیل ابر و بارندگی می‌شود. مهم‌ترین کمربندهای خشک و بیابانی کره زمین در اثر عامل پرفشار جنب حازه‌ای به وجود آمده است که کشور ما هم در داخل این کمربند خشک قرار دارد. عامل پرفشار جنب حازه‌ای در تابستان به داخل کشور پیشروی می‌کند و مانع ریزش بارش در دوره گرم سال در کشور می‌شود.

(آب و هوای ایران، صفحه ۳۸)

**۵۸- گزینه «۱»**

(کنکور سراسری ۱۴۰۴ - نوبت دوم)

**ویژگی‌های نواحی گرم و مرطوب:**

در اطراف خط استوا به دلیل گرم بودن و صعود هوا، کمربند کم‌فشار حازه‌ای تشکیل می‌شود و دارای آب‌وهوای گرم و مرطوب است که منجر به بارش‌های تند و کوتاه‌مدت می‌شود.

## منطق

## ۶۱- گزینه «۱»

(طهورا، ره/نیا۴)

نکته:

استدلال استقرایی، استدلالی است که در آن، مقدمات از نتیجه حمایت نسبی می‌کنند و پاسخ آن قطعی نیست، ولی در استدلال قیاسی مقدمات ضرورتاً نتیجه را در پی دارند.

در گزینه «۱»، نتیجه قطعی است؛ بنابراین جواب گزینه «۱» است.

## بررسی سایر گزینه‌ها:

گزینه «۲»: یک استدلال استقرایی تعمیمی است که نتیجه چند موقعیت را به تمام موقعیت‌ها تعمیم داده است. (استقرای تعمیمی)

گزینه «۳»: حکم یک نمونه را به دلیل مشابهت ظاهری به مورد دیگر سرایت داده‌ایم. (استقرای تمثیلی)

گزینه «۴»: با بررسی احتمالات مختلف، بهترین تبیین را بیان کرده‌ایم. (استنتاج بهترین تبیین)

(اقسام استدلال استقرایی، صفحه‌های ۴۱ تا ۴۳، ۴۵ و ۴۸)

## ۶۲- گزینه «۲»

(فربیه نورزاده)

استقرای تمثیلی، استدلالی است که در آن به صرف مشابهت ظاهری میان دو امر جزئی، حکم یکی از آن‌ها به دیگری سرایت داده می‌شود؛ اما نتیجه آن قطعی نیست.

## بررسی گزینه‌ها:

گزینه «۱»: در این عبارت، به صرف مشابهت میان «مغز» و «کامپیوتر»، حکم یکی به دیگری سرایت داده شده است؛ چون کامپیوتر با اطلاعات زیاد کند می‌شود، پس مغز نیز باید همین ویژگی را داشته باشد.

گزینه «۲»: یک نوع استقرای تعمیمی است. از کلمه «بارها» فهمیده می‌شود که این اتفاق چندین مرتبه تکرار شده و بعد، از این اتفاق‌ها نتیجه‌ای کلی گرفته شده است.

گزینه «۳»: این عبارت، استقرای تمثیلی است؛ زیرا از جهت شباهت ظاهری دو امر جزئی، نتیجه‌ای گرفته است.

گزینه «۴»: در این عبارت نیز استقرای تمثیلی سبب شکل گرفتن نتیجه‌ای غیرقطعی شده است؛ زیرا به صرف مشابهت میان «پتو» و «سختی‌های زندگی»، نتیجه‌ای گرفته شده است.

(اقسام استدلال استقرایی، صفحه‌های ۴۲ تا ۴۵)

## ۶۳- گزینه «۳»

(طهورا، ره/نیا۴)

از آن‌جا که در استقرای تعمیمی تک‌تک اعضای جامعه آماری را بررسی نمی‌کنیم و از نمونه‌های تصادفی استفاده می‌کنیم، مبنای آن براساس تخمین بنا شده و نمی‌توان نتیجه یقینی از آن گرفت. صرفاً می‌توان گفت این استدلال‌ها از نظر قوت و ضعف در سطوح مختلفی قرار دارند و بعضی از بعضی دیگر قوی‌ترند. بنابراین جواب گزینه «۳» است، چرا که اساساً در استقرای تعمیمی «یقینی» و «یقینی‌تر» نداریم و این عبارات نادرست هستند.

(اقسام استدلال استقرایی، صفحه‌های ۴۵ و ۴۶)

## ۶۴- گزینه «۲»

(سالار صفایی)

هنگامی که شرایط استفاده از استقرا را به درستی رعایت نکنیم، دچار مغالطه «تعمیم شتابزده» می‌شویم. این شروط عبارت‌اند از:

۱- نمونه‌ها باید تصادفی باشند.

۲- نمونه‌ها باید متفاوت بوده و بیانگر همه طیف‌های مختلفی باشند که در جامعه آماری ما وجود دارند.

۳- تعداد نمونه‌ها باید نسبت به کل جامعه آماری، نسبت مناسبی داشته باشد.

بنابراین گزینه «۳» نادرست است؛ چرا که در شرط سوم آن چه مهم می‌باشد این است که تعداد نمونه‌ها نسبت به کل جامعه آماری نسبت مناسبی داشته باشد؛ اگر نمونه با جامعه آماری یکی باشد، یعنی همه را بررسی کرده‌ایم و دیگر استقرا نیست، بلکه قیاس است.

(اقسام استدلال استقرایی، صفحه‌های ۴۷ و ۴۸)

## ۶۵- گزینه «۱»

(سالار صفایی)

استنتاج بهترین تبیین برای بررسی فرضیه‌های علمی کاربرد دارد؛ نه صرفاً برای رد این فرضیه‌ها.

(اقسام استدلال استقرایی، صفحه‌های ۴۸ و ۴۹)

## ۶۶- گزینه «۳»

(فربیه نورزاده)

به جملات بامعنایی که درباره چیزی خبر می‌دهند و می‌توانیم درباره صدق یا کذب آن‌ها سخن بگوییم، «قضیه» می‌گویند. این تعریف شامل جملات «امری / پرسشی / عاطفی / تعجبی و ...» نمی‌شود؛ این جملات را جملات انشایی می‌نامند که این دسته از جملات، در منطق بررسی نمی‌شوند.

## بررسی گزینه‌ها:

گزینه «۱»: عبارت اول جمله تعجبی است و قضیه محسوب نمی‌شود.

گزینه «۲»: این گزینه شامل جملات امری است؛ پس قضیه محسوب نمی‌شود.

گزینه «۳»: یک جمله خبری است و قطعاً می‌توان دربارهٔ صدق یا کذب آن سخن گفت.

گزینه «۴»: عبارت این گزینه، جملهٔ پرسشی است؛ پس قضیه نیست.

(قضیهٔ عملی، صفحه‌های ۵۵ و ۵۶)

### ۶۷- گزینه «۳»

(سالار صفایی)

قضیهٔ شرطی: به قضیه‌ای که در آن به اتصال یا انفصال میان دو نسبت حکم می‌شود، می‌گویند.

**نکته:** هر جمله‌ای که در آن «اگر» آمده باشد، قضیهٔ شرطی نیست؛ بلکه همان‌طور که گفتیم شرطی بودن یک قضیه به آن است که در آن، حکمی مشروط شده باشد.

گزینه «۳»: «اگر بخواهی من را دور بزنی، بد خواهی دید.» یعنی یک چیزی به چیز دیگری مشروط شده است؛ اما در گزینه‌های دیگر این ساختار به طور کامل دیده نمی‌شود.

(قضیهٔ عملی، صفحه ۵۶)

### ۶۸- گزینه «۴»

(سالار صفایی)

برای پیدا کردن اجزای قضیهٔ عملی اول باید قضایای داده‌شده را بررسی کنیم که آیا افعال آن‌ها، اسنادی است یا خیر و شکل استاندارد دارند یا خیر. اگر فرم قضیه استاندارد باشد، آن چه در مورد آن حرف می‌زنیم یا چیزی را بر آن حمل می‌کنیم، «موضوع» و آن چه بر موضوع حمل شده یا مسند جمله است، «محمول» و فعل جملهٔ اسنادی هم «نسبت» می‌شود. در غیر این صورت باید ابتدا قضایا را به صورت استاندارد بازنویسی کنیم:

- «امروز به تهران رفت.» او امروز رونده به تهران بود. (او: موضوع)

- «علی لباس را اتو کرد.» علی اتوکنندهٔ لباس بود. (اتوکنندهٔ لباس: محمول)

(قضیهٔ عملی، صفحه‌های ۵۶ و ۵۷)

### ۶۹- گزینه «۴»

(قریبه نورزاده)

قضایای شخصی: اگر موضوع قضیه مفهومی جزئی باشد یا مجموعه‌ای باشد که محمول یک‌بار به کل آن حمل شود (نه بر تک‌تک مصادیق آن)، به آن «قضیهٔ شخصی» می‌گویند.

قضایای محصوره: اگر موضوع قضیه کلی باشد، آن را «محصوره» می‌گویند. در این قضیه قیدی که بر سر موضوع می‌آید، دامنهٔ مصادیق موضوع را تعیین می‌کند و به آن «سور» می‌گویند.

#### بررسی گزینه‌ها:

گزینه «۱»: صفت «این» به مفهوم جزئی اشاره دارد؛ پس محصوره نیست. «افلاطون» اسم خاص است؛ پس قضیهٔ شخصی است.

گزینه «۲»: «فلسفه» ریشهٔ یونانی دارد؛ موضوع قضیه لفظ «فلسفه» است که جزئی است؛ پس قضیهٔ شخصی است. - «شریک خدا» مفهومی کلی است؛ پس قضیهٔ محصوره است.

گزینه «۳»: «امام خمینی (ره)»: اسم خاص است؛ پس قضیهٔ شخصی است. - «مردم ایران» یک مجموعه است که محمول یک‌بار بر کل آن مجموعه حمل می‌شود؛ قضیهٔ شخصی

گزینه «۴»: «بعضی حیوانات» (سور و موضوع کلی): قضیهٔ محصوره - «سهراب»: اسم خاص و یک مفهوم جزئی است؛ پس قضیهٔ شخصی است.

(قضیهٔ عملی، صفحه ۵۸)

### ۷۰- گزینه «۲»

(طهورا ره/نهام)

در قضیهٔ محصوره موضوع قضیه مفهوم کلی است. سور قضیه نیز دامنهٔ مصادیق موضوع را مشخص می‌کند. یعنی تعیین می‌کند که همه یا بعضی از مصادیق موضوع مدنظر گوینده هستند. بنابراین جزئی و کلی بودن سور قضیه که مربوط به مصادیق موضوع است، با جزئی و کلی بودن موضوع قضیه که مربوط به مفهوم موضوع است متفاوت است و تنها در لفظ اشتراک دارند. از آن‌جا که وظیفهٔ سور در قضیه، تعیین دامنهٔ مصادیق موضوع است، می‌توان گفت در قضایای کلی همهٔ مصادیق موضوع و در قضایای جزئی بعضی از مصادیق موضوع، مدنظر گوینده هستند. بر این اساس، سور را بیانگر کمیت قضیه دانسته‌اند.

(قضیهٔ عملی، صفحه‌های ۵۸ و ۵۹)



**اقتصاد**

**۷۱- گزینه ۳**

(علی صیدی)

منحنی تقاضا نزولی است و شیب آن رو به پایین است.

(بازار پیست و پگولونه عمل می‌کنند، صفحه ۳۸)

**۷۲- گزینه ۱**

(امسان عالی نژاد)

**بررسی مورد نادرست:**

(ب) مقدار تقاضا از یک کالا با قیمت آن رابطه‌ای عکس دارد. به طوری که با افزایش قیمت، مقدار تقاضا کاهش می‌یابد و بالعکس.

(بازار پیست و پگولونه عمل می‌کنند، صفحه‌های ۳۸ و ۳۹)

**۷۳- گزینه ۳**

(مشابه امتحانی - ایلیا قنبری)

طبق قانون عرضه، با افزایش قیمت مقدار عرضه از هر کالا افزایش می‌یابد و با کاهش قیمت مقدار عرضه نیز کاهش می‌یابد. زیرا رابطه عرضه و قیمت کالا، مستقیم است.

(بازار پیست و پگولونه عمل می‌کنند، صفحه ۵۰)

**۷۴- گزینه ۱**

(مشابه امتحانی - امسان عالی نژاد)

(الف) تعرفه‌های گمرکی، تابع سیاست‌های کلان بازرگانی و شرایط اقتصادی کشورها هستند و به‌جز اینکه یکی از راه‌های درآمدزایی دولت‌ها هستند، معمولاً برای حمایت از صنایع داخلی نیز به‌کار گرفته می‌شوند.

(نقش دولت در اقتصاد پیست؟، صفحه ۶۲)

**۷۵- گزینه ۲**

(مشابه امتحانی - آرش کتاب فروش ببری)

مالیات بر ارزش افزوده، چند مرحله‌ای است و در هر یک از مراحل تولید و تکمیل تا مصرف نهایی برحسب ارزش افزوده گرفته می‌شود. این مالیات، با ایجاد شفافیت، فرار مالیاتی را کاهش می‌دهد و از مالیات مضاعف جلوگیری می‌کند.

(نقش دولت در اقتصاد پیست؟، صفحه ۶۳)

**۷۶- گزینه ۲**

(آیدا رحیمی)

**بررسی گزینه‌ها:**

گزینه ۱: کالا و خدماتی که دولت به خانوارها ارائه می‌دهد، همان کالاهای عمومی هستند.

گزینه ۲: پرداخت‌های عوامل تولید که توسط دولت به بازار عوامل تولید ارائه می‌شود، پرداخت حقوق به بخش دولتی است نه یارانه.

گزینه ۳: مالیاتی که از بنگاه‌ها به سمت دولت می‌رود، جزء درآمدهای دولت است.

گزینه ۴: بخشی از منابع تولید، نیروی کار است. نیروی کاری که به سمت دولت می‌رود، کارکنان بخش دولتی هستند.

(نقش دولت در اقتصاد پیست؟، صفحه ۵۹)

**۷۷- گزینه ۴**

(سارا شریفی)

(الف)

مالیات بر ارزش افزوده جمع‌آوری شده توسط فروشنده در مرحله دوم

نرخ مالیات بر ارزش افزوده  $\times$  قیمت کالا در مرحله دوم =

$$\text{تومان } ۳۲۵ = ۳۲۵۰ \times \frac{۱۰}{۱۰۰}$$

(ب)

$$\text{تومان } ۴۷۵ = ۴۷۵۰ \times \frac{۱۰}{۱۰۰} = \text{مالیات بر ارزش افزوده در مرحله سوم}$$

$$\text{تومان } ۵۲۵ = ۵۲۵۰ \times \frac{۱۰}{۱۰۰} = \text{مالیات بر ارزش افزوده در مرحله چهارم}$$

مالیات بر ارزش افزوده خالص جمع‌آوری شده در مرحله چهارم

$$\text{تومان } ۵۰ = ۴۷۵ - ۵۲۵$$

(ج)

مجموع مالیات بر ارزش افزوده جمع‌آوری شده

مالیات بر ارزش افزوده جمع‌آوری شده توسط فروشنده در مرحله آخر =

$$\text{تومان } ۵۲۵ = ۵۲۵۰ \times \frac{۱۰}{۱۰۰}$$

(نقش دولت در اقتصاد پیست؟، صفحه ۶۳)

**۷۸- گزینه ۲**

(مهروی یوسف‌زاده)

دولت سالیانه بخشی از درآمد مورد نیاز خود را از طریق ایجاد بدهی تأمین می‌کند؛ یعنی از مردم قرض می‌گیرد یا آن‌ها را در طرح‌های عمرانی و سرمایه‌گذاری‌های دولت شریک می‌کند. این درآمد نیز نمی‌تواند تا ابد پایدار باشد.

(نقش دولت در اقتصاد پیست؟، صفحه‌های ۵۹، ۶۰، ۶۴ و ۶۵)

**۷۹- گزینه ۱**

(کنکور سراسری ۱۴۰۴ - اردیبهشت‌ماه، باتغییر)

کشور	قیمت تمام شده گندم	قیمت تمام شده خرما
A	۴۷۰ واحد	۵۵۰ واحد
B	۵۲۰ واحد	۶۸۰ واحد

**نکته:** هر کشوری که بتواند کالایی را با قیمت تمام‌شده کمتری در مقایسه با سایر کشورها تولید کند، در تولید آن کالا مزیت مطلق خواهد داشت.

- کشور A در مقایسه با کشور B خرما و گندم را ارزان‌تر و با قیمت تمام‌شده کمتری تولید می‌کند، در نتیجه در تولید هر دو کالا مزیت مطلق دارد.

(تفاوت بین الملل، صفحه‌های ۷۲ و ۷۳)

**۸۰- گزینه ۴**

(سپهر فتح‌اللهی)

برخی محصولات به‌ویژه محصولاتی که از فناوری‌های پیشرفته‌تری بهره می‌برند، ممکن است چندملیتی باشند. مثلاً سرمایه‌گذار آن یک شرکت ایرانی باشد ولی ساخته‌شده دست کارگران چینی باشد.

(تفاوت بین الملل، صفحه ۷۱)



## اقتصاد - سؤال‌های «مشابه» امتحانی

## ۸۱- گزینه «۱»

(مشابه امتحانی - ایلیا قنبری)

بررسی سایر گزینه‌ها:

گزینه «۲»: کالای جانشین - کالای مکمل

گزینه «۳»: کالای مکمل - کالای مکمل

گزینه «۴»: کالای جانشین - کالای جانشین

(بازار پیست و پگونه عمل می‌کنند؟، صفحه ۳۹)

## ۸۲- گزینه «۴»

(مشابه امتحانی - ایلیا قنبری)

الف) قیمت تعادلی، قیمتی است که در آن میزان عرضه و تقاضا با هم برابر است. بنابراین در این جدول قیمت تعادلی ۲۰۰ و مقدار تعادلی ۲۰ واحد است.

ب) در قیمت‌های بالاتر از قیمت تعادلی با مازاد عرضه مواجه هستیم. بنابراین در قیمت ۲۵۰ و ۳۰۰ مازاد عرضه داریم.

ج) در قیمت‌های بالاتر از قیمت تعادلی با کمبود تقاضا مواجه هستیم. طبق جدول در قیمت‌های ۲۵۰ و ۳۰۰ کمبود تقاضا داریم.

(بازار پیست و پگونه عمل می‌کنند؟، صفحه ۵۱)

## ۸۳- گزینه «۲»

(مشابه امتحانی - ایلیا قنبری)

خانوارها منابع را به «بازار عوامل تولید» ارائه می‌کنند. یکی از این منابع نیروی کار است. دریافتی خانوارها بابت فروش نیروی کار به بازار عوامل تولید «دستمزد» نام دارد.

(بازار پیست و پگونه عمل می‌کنند؟، صفحه‌های ۴۶ و ۴۷)

## ۸۴- گزینه «۱»

(مشابه امتحانی - پارسا حق‌نظیر)

مالیات سه هدف اصلی دارد. اولین و مهم‌ترین هدف مالیات، افزایش درآمد دولت است.

(نقش دولت در اقتصاد پیست؟، صفحه ۶۰)

## ۸۵- گزینه «۲»

(مشابه امتحانی - ایلیا قنبری)

منبای مالیات بر دارایی، ثروت مؤدی (پرداخت‌کننده مالیات) است. مهم‌ترین نوع مالیات بر دارایی، مالیات بر ارث است که از اموال و دارایی‌های باقی‌مانده شخص فوت‌شده، دریافت می‌شود.

(نقش دولت در اقتصاد پیست؟، صفحه ۶۱)

## ۸۶- گزینه «۴»

(مشابه امتحانی - پارسا حق‌نظیر)

منظور از مالیات بر ارزش افزوده، مالیاتی است که از تفاوت بین ارزش کالا و خدمات عرضه‌شده با ارزش کالا و خدمات خریداری‌شده در دوره‌ای مشخص گرفته می‌شود.

(نقش دولت در اقتصاد پیست؟، صفحه ۶۳)

## ۸۷- گزینه «۲»

(مشابه امتحانی - ایلیا قنبری)

به کالا و خدماتی که توسط افراد زیادی می‌تواند هم‌زمان استفاده شود و شما نمی‌توانید مردم را از استفاده آن محروم سازید، «کالای عمومی» گفته می‌شود. دولت علاوه بر وظایف نظارتی، مسئول ارائه کالاها و خدمات عمومی هم هست.

(نقش دولت در اقتصاد پیست؟، صفحه ۵۸)

## ۸۸- گزینه «۲»

(مشابه امتحانی - پارسا حق‌نظیر)

فراتر از افزایش درآمد، هدف از برخی مالیات‌ها، تشویق فعالیت‌های مطلوب است. دولت با کاهش مالیات مسواک، افراد جامعه را به خرید مسواک و استفاده از آن تشویق می‌کند.

(نقش دولت در اقتصاد پیست؟، صفحه ۶۰)

## ۸۹- گزینه «۳»

(مشابه امتحانی - پارسا حق‌نظیر)

اگر اصل مزیت‌های مطلق و نسبی رعایت نشود؛ اولاً از منابع و سرمایه‌ها به بهترین نحو ممکن استفاده نمی‌شود که به نوعی هدررفت آن‌ها محسوب می‌شود (چرا که منابع کمیاب هستند) ثانیاً با تولید محصولات کمتر و بی‌کیفیت‌تر، رفاه جامعه کاهش می‌یابد.

(تجارت بین‌الملل، صفحه ۷۳)

## ۹۰- گزینه «۳»

(مشابه امتحانی - ایلیا قنبری)

ایران در تولید آرد و ارمنستان در تولید برنج مزیت مطلق دارد، بنابراین ایران باید به تولید آرد پردازد و برنج مورد نیاز خود را از ارمنستان وارد کند. همچنین ارمنستان باید به تولید برنج پرداخته و آرد مورد نیاز خود را از ایران وارد کند. اتریش در تولید هیچ‌کدام از محصولات مزیت مطلق ندارد اما در تولید برنج نسبت به آرد مزیت نسبی دارد، پس بهتر است به تولید برنج پردازد و آرد مورد نیاز خود را از ایران وارد کند.

(تجارت بین‌الملل، صفحه‌های ۷۲ و ۷۳)



# د فترجه پاسخ

## عمومی دهم

### (رشته انسانی)

### ۲۶ دی ماه ۱۴۰۴

تعداد سوالات و زمان پاسخگویی آزمون

نام درس	تعداد سوال	شماره سوال	وقت پیشنهادی
فارسی (۱)	۱۰	۱۰۱-۱۱۰	۱۰
دین و زندگی (۱)	۱۰	۱۱۱-۱۲۰	۱۰
زبان انگلیسی (۱)	۲۰	۱۲۱-۱۴۰	۲۰
جمع دروس عمومی	۴۰	—	۴۰

مراجعات

فارسی (۱)	حسین پرهیزگار - ریحانه سادات طباطبائی - محسن فدایی - حمیدرضا کرمی - ابوالفضل عباسزاده - الهام محمدی
دین و زندگی (۱)	یاسین ساعدی - فردین سماقی - مرتضی محسنی کبیر
زبان انگلیسی (۱)	رحمتاله استیری - ایمان حسن پور - مجتبی درخشان کرمی - مانی صفایی - بیتا قربان پور

گزینه‌گران و ویراستاران

نام درس	مسئول درس و گزینه‌گر	گروه ویراستاری	ویراستار رتبه برتر	گروه مستندسازی
فارسی (۱)	ریحانه سادات طباطبائی	مرتضی منشاری - نازنین فاطمه حاجیلوصفازاده	فاطمه محمدی - آترین صبا	الناز معتمدی - مهدی یعقوبیان - زهره شمسانی
دین و زندگی (۱)	یاسین ساعدی	امیرمهدی افشار - سکینه گلشنی	سروش زمانی - آترین صبا	محمدصدرا پنجه پور - محمدحسن سعیدی
دین و زندگی (۱) (اقلیت)	دبورا حاتانیان	دبورا حاتانیان	—	—
زبان انگلیسی (۱)	هلیا حسینی نژاد	ایمان حسن پور - فاطمه نقدی	محمدسعید رضایی - نازنین فاطمه حاجیلوصفازاده - آترین صبا	سیهر اشتیاقی - زهرا فلاحي - علیرضا رمضانزاده

گروه فنی و تولید

مدیر گروه	الهام محمدی
مسئول دفترچه	معصومه شاعری
مستندسازی	مدیر: محیا اصغری، مسئول دفترچه: فریبا رثوفی
حروفنگار و صفحه‌آرا	فاطمه علی یاری
ناظر چاپ	سوران نعیمی

بنیاد علمی آموزشی قلمچی (وقف عام)

آدرس دفتر مرکزی: خیابان انقلاب - بین صبا و فلسطین - پلاک ۹۲۳ - تلفن چهار رقمی: ۰۲۱-۶۴۶۳

## فارسی (۱)

## ۱-۱۰۱ گزینۀ «۳»

(همیدر، فضا کرمی)

سودا: اندیشه، هوس، خیال - جامه: تن پوش - نعره: فریاد - عهد: پیمان

نکته: سودا: اندیشه، هوس، خیال / سودایی: عاشق، شیفته، شیدا

(لغت، واژه نامه)

## ۱-۱۰۲ گزینۀ «۱»

(ریبانه سادات طباطبایی)

فراغ: آسایش و آرامش، آسودگی

فرج: گشایش

(لغت، واژه نامه)

## ۱-۱۰۳ گزینۀ «۳»

(ابوالفضل عباس زاده)

در موارد «الف»، «ب» و «د» غلط املایی دارد:

مورد «الف»: «طمانینه» شکل صحیح است.

مورد «ب»: «بیغوله» شکل صحیح است.

مورد «د»: «غربت» شکل صحیح است.

(املا، صفحه‌های ۷۰ تا ۷۲)

## ۱-۱۰۴ گزینۀ «۲»

(ریبانه سادات طباطبایی)

«حق» مفعول است.

در این بیت تنها نقش دستوری مسند واژه «فدا» است.

بررسی گزینۀ‌های دیگر:

گزینۀ «۱»: سر و زر و دل و جانم فدای آن باری [شود] ← فعل [شود]

به قرینۀ معنایی حذف شده است.

گزینۀ «۳»: «نگه دارد» فعل مضارع اخباری سوم شخص مفرد است. فعل

ماضی استمراری این گونه ساخته می‌شود:

می + بن ماضی + شناسه ← نگه می‌داشت

گزینۀ «۴»: «واو»ها بین کلمات آمده‌اند و عطف هستند.

(دستور زبان فارسی، صفحه ۳۹)

## ۱-۱۰۵ گزینۀ «۳»

(مسنن فدایی - شیراز)

در عبارت «زیرا که نیکوخوا بهتر است» هزار بار از نیکورو. فعل [است] به

قرینۀ معنایی حذف شده است.

(دستور زبان فارسی، صفحه ۵۴)

## ۱-۱۰۶ گزینۀ «۲»

(هسین پرهیزگار - سبزوار)

«بسیار» و «قصه‌ها» سجع نیستند.

در گزینۀ «۱»: «تن‌ها» و «دل‌ها» هم‌وزن هستند و جمله سجع دارد.

در گزینۀ «۳»: «وفادار» و «آموزگار» سجع دارد. (صامت و مصوت پایانی

یکسان دارند).

در گزینۀ «۴»: «زنداد» و «فرمان» سجع دارد. (هم‌وزن یکسان و هم‌صامت

و مصوت پایانی یکسان دارند).

(آرایه‌های ادبی، صفحه‌های ۵۳ و ۵۴)

## ۱-۱۰۷ گزینۀ «۳»

(همیدر، فضا کرمی)

وجه شبه: برهنگی و عاجزی (هم در مشبه و هم در مشبه به مشترک است).

مشبه به: دیوانگان (مانند دیوانگان بودیم).

(آرایه‌های ادبی، صفحه ۶۱)

## ۱-۱۰۸ گزینۀ «۴»

(ریبانه سادات طباطبایی)

## بررسی گزینۀ‌های دیگر:

گزینۀ «۱»: «ارزیابی شتاب‌زده» اثر «جلال آل احمد» است.

گزینۀ «۲»: «پیرمرد چشم ما بود» اثر «جلال آل احمد» است.

گزینۀ «۳»: «تفسیر سوره یوسف» اثر «احمدبن محمدبن زید طوسی» است.

(تاریخ ادبیات، ترکیبی)

## ۱-۱۰۹ گزینۀ «۳»

(ریبانه سادات طباطبایی)

معنی این بیت «به من می‌گویند: ای سعدی، سخن عشق معشوق را بر زبان

نیاور. من سخن عشق او را بر زبان می‌آورم و بعد از من هم بر سر زبان‌ها

جاری خواهد بود.» که به مفهوم «پنهان نشدن عشق» اشاره دارد نه «پنهان

شدن عشق»!

(مفهوم، صفحه‌های ۵۷ و ۶۵)

## ۱۱۰ گزینۀ «۱»

(الهام ممردی)

خلف صدق: جانشین راستین / نیاکان: اجداد، پدران / هنرور: باهنر، هنرمند

معنا: جانشین راستین اجداد هنرمند خود بود.

(مفهوم، صفحه ۶۶)

## دین و زندگی (۱)

## ۱۱۱- گزینۀ «۲»

(مرثی میسنی کبیر)

بنابر حدیث پیامبر اکرم (ص)، «هر کس سنت زشتی را در بین مردم مرسوم کند، تا وقتی که مردمی بدان عمل کنند، گناه آن را به حساب او نیز می‌گذارند، بدون اینکه از گناه عامل آن، کم کنند»، این موضوع، مؤید آثار «ماتأخر» در اعمال انسان است.

(منزله‌ها، ص ۳۵ و ۳۶)

## ۱۱۲- گزینۀ «۲»

(مرثی میسنی کبیر)

«تلقین میت به هنگام دفن»، نشانگر حیات و وجود شعور و آگاهی در عالم برزخ است و «انجام خیرات و طلب آموزش برای درگذشتگان» اشاره به وجود ارتباط میان عالم برزخ و دنیا یعنی دریافت خیرات بازماندگان دارد (صحیح بودن بخش دوم همه گزینۀها) و «زیارت قبور درگذشتگان» مؤید وجود حیات در عالم برزخ است.

(منزله‌ها، ص ۳۴، ۳۵، ۳۷ و ۳۸)

## ۱۱۳- گزینۀ «۳»

(یاسین ساعری)

خداوند در آیه ۹۷ سوره نساء می‌فرماید: «إِنَّ الَّذِينَ تَوَفَّاهُمُ الْمَلَائِكَةُ ظَالِمِي أَنْفُسِهِمْ قَالُوا فِيمَ كُنْتُمْ قَالُوا كُنَّا مُسْتَضْعَفِينَ فِي الْأَرْضِ قَالُوا أَلَمْ تَكُنْ أَرْضُ اللَّهِ وَاسِعَةً فَتُهَاجَرُوا فِيهَا فَأُولَئِكَ مَأْوَاهُمْ جَهَنَّمُ وَسَاءَ مَصِيرًا: آنان که فرشتگان جانشان را می‌گیرند درحالی که بر خود ستم روا داشته اند، به ایشان می‌گویند در چه حال بودید؟ گویند ما در سرزمین خود مستضعف بودیم. فرشتگان می‌گویند: مگر زمین خدا وسیع نبود که هجرت کنید؟ سرانجام اینان جهنم است و این، بد فرجامی است.»

(منزله‌ها، ص ۳۳ و ۳۴)

## ۱۱۴- گزینۀ «۳»

(مرثی میسنی کبیر)

اعمال پیامبران و امامان معیار و میزان سنجش اعمال دیگران قرار می‌گیرد؛ زیرا اعمال آنان عین آن چیزی است که خدا به آن دستور داده است. پیامبران و امامان، بهترین گواهان قیامت‌اند، چون ظاهر و باطن اعمال انسان‌ها را در دنیا دیده‌اند و از هر خطایی مصون و محفوظ‌اند.

(واقعه بزرگ، ص ۵۳)

## ۱۱۵- گزینۀ «۳»

(مرثی میسنی کبیر)

با آماده شدن صحنه قیامت در مرحله دوم قیامت یعنی پس از زنده شدن همه انسان‌ها و آشکار شدن تمام حقایق، دادگاه عدل الهی برپا می‌شود.

(واقعه بزرگ، ص ۵۲ و ۵۳)

## ۱۱۶- گزینۀ «۱»

(یاسین ساعری)

گاهی فرشتگان از دوزخیان می‌پرسند:

مگر راهنما و اندازنده‌ای به سوی شما نیامد؟ آنان می‌گویند: چرا، آمد، اما ما آنان را تکذیب کردیم و گفتیم خدا چیزی نازل نکرده است.

حقیقت کارنامه انسان: آن کارنامه با کارنامه‌ها و نامه‌های دنیا به کلی متفاوت است. نامه عمل، مانند نامه دنیا نیست که گزارشی از عمل باشد؛ بلکه خود عمل و حقیقت و باطن عمل است. این کارنامه، عقاید قلبی و نیت‌های درونی و خلقیات انسان‌ها را هم دربردارد. حقیقت آن است که انسان در آن نامه عمل، تمام هویت خود را از بدو تولد، تا پایان زندگی و حتی زندگی در برزخ را در آن می‌یابد.

(واقعه بزرگ، ص ۵۵ و ۵۶)



## ۱۱۷- گزینه «۳»

(فرزین سماقی)

پیامبر اکرم (ص) در هنگام پند و اندرز به یکی از یاران خود، فرمود: «برای تو ناچار هم‌نشینی خواهد بود که هرگز از تو جدا نمی‌گردد و با تو دفن می‌شود... پس دقت کن هم‌نشینی که انتخاب می‌کنی، نیک باشد، زیرا اگر او و نیک باشد؛ مایهٔ انس تو خواهد بود...»

(فریام کار، صفحه ۶۷)

## ۱۱۸- گزینه «۱»

(مرتضی ممسنی‌کبیر)

## تشریح گزینه‌های دیگر:

گزینه «۲»: هر عملی یک جنبهٔ ظاهری و یک جنبهٔ باطنی دارد. جنبهٔ ظاهری، بعد از عمل از بین می‌رود؛ اما جنبهٔ باطنی هرگز از بین نمی‌رود و در روح و جان هر انسانی باقی می‌ماند.

گزینه «۳»: در رابطهٔ طبیعی، انسان‌ها نمی‌توانند آن را تغییر دهند (غیرقابل تغییر).

گزینه «۴»: در رابطهٔ طبیعی، انسان باید خود را با آن هماهنگ، و با آگاهی کامل از آن، برنامهٔ زندگی خود را تنظیم کند.

(فریام کار، صفحه‌های ۶۱ و ۶۶)

## ۱۱۹- گزینه «۲»

(یاسین ساعدی)

بهشتیان، بالاترین نعمت بهشت، یعنی رسیدن به مقام خشنودی خدا را برای خود می‌یابند و از این رستگاری بزرگ مسرورند. همچنین آن‌ها با خدا هم‌صحبت‌اند و به جملهٔ «خدا یا! تو پاک و منزهی» مترنم‌اند.

(فریام کار، صفحه ۶۳)

## ۱۲۰- گزینه «۴»

(یاسین ساعدی)

خداوند در آیهٔ ۷۴ سورهٔ زمر می‌فرماید: «وَقَالُوا الْحَمْدُ لِلَّهِ الَّذِي صَدَقَنَا وَعَدَّهُ واورثنا الارض تَبَوُّاً مِنَ الْجَنَّةِ حَيْثُ نَشَاءُ فَنِعْمَ أَجْرُ الْعَامِلِينَ: و گویند ستایش خدای که وعده‌اش را بر ما راست گردانید و زمین را به ما میراث داد که در بهشت جای گیریم در هر جا که بخواهیم؛ پس چه نیک است پاداش عمل‌کنندگان.»

(فریام کار، صفحه ۶۳)

## زبان انگلیسی (۱)

## ۱۲۱- گزینه «۴»

(بیتا قربان‌پور)

ترجمهٔ جمله: «میکروسکوپ جدید از میکروسکوپ قدیمی بهتر است و به دانش‌آموزان امکان می‌دهد جزئیات ریز را راحت‌تر ببینند.»

## نکته مهم درسی:

برای مقایسهٔ بین دو چیز از صفت تفضیلی استفاده می‌کنیم. برخی صفت‌ها در حالت تفضیلی شکل بی‌قاعده‌ای دارند و نه "er" می‌پذیرند و نه "more". صفت "good" نیز یکی از این صفت‌ها است که در حالت تفضیلی به شکل "better" به کار می‌رود.

(گرامر)

## ۱۲۲- گزینه «۳»

(بیتا قربان‌پور)

ترجمهٔ جمله: «سرماخوردگی‌اش بعد از راه رفتن زیر باران بدتر شد، بنابراین تصمیم گرفت به دکتر مراجعه کند.»

## نکته مهم درسی:

صفت "bad" در دستهٔ صفت‌های بی‌قاعده در حالت تفضیلی است. این صفت در حالت تفضیلی به شکل "worse" به کار می‌رود. دقت داشته باشید چون مقایسه بین دو چیز نیست و جمله صرفاً اشاره به این دارد که پس از راه رفتن، سرماخوردگی بدتر شد، نیازی به "than" نداریم (رد سایر گزینه‌ها).

(گرامر)

**ترجمه متن درک مطلب:**

منظومه شمسی یکی از شگفتی‌های بزرگ آفرینش است. این منظومه نشان می‌دهد که جهان چقدر شگفت‌انگیز است. در مرکز آن خورشید قرار دارد. خورشید یک گوی بزرگ از آتش و نور است. آن قدر بزرگ است که تقریباً همه چیزهای منظومه شمسی را در جای خود نگه می‌دارد. هشت سیاره به دور خورشید می‌گردند. از آن‌ها مانند دنیاهایی متفاوت هستند. عطارد کوچک و بسیار داغ است و درست کنار خورشید قرار دارد. زهره هم خیلی داغ است و ابرهای ضخیم دارد. زمین خانه ماست. زمین آب، زمین سبز و هوایی دارد که می‌توانیم با آن نفس بکشیم. ما همراه گیاهان و حیوانات اینجا زندگی می‌کنیم. مریخ سرخ و سنگی و مانند بیابانی سرد است. مشتری بزرگ‌ترین سیاره است. طوفان‌های بزرگ و ماه‌های زیادی دارد. زحل حلقه‌های زیبایی دارد که از یخ و سنگ ساخته شده‌اند. اورانوس و نپتون بسیار دور هستند و خیلی سرد، مثل غول‌های یخی. همچنین سیارک‌ها، ستاره‌های دنباله‌دار و سیاره‌های کوتوله مثل پلوتون هم وجود دارند. آن‌ها مانند زنبورهای پرکار در حرکت‌اند. منظومه شمسی به ما درباره فضا آموزش می‌دهد و باعث می‌شود رؤیای ستاره‌ها را در سر داشته باشیم. این یک هدیه از آفرینش است، پر از زیبایی و رازها.

(مجتبی درفشان‌گرمی)

**۱۲۷- گزینه «۳»**

ترجمه جمله: «متن درباره خورشید چه می‌گوید؟»  
«اطرافش سیاره دارد.»

(درک مطلب)

(مجتبی درفشان‌گرمی)

**۱۲۸- گزینه «۴»**

ترجمه جمله: «کلمه زیرخط‌دار "It" در پاراگراف «۱» به چه چیزی اشاره می‌کند؟»

«The sun» (خورشید)

(درک مطلب)

**۱۲۳- گزینه «۳»**

(بیثا قربان‌پور)

ترجمه جمله: «از میان همه سیاره‌های منظومه شمسی، نپتون دورترین سیاره از خورشید است.»

**نکته مهم درسی:**

با توجه به ابتدای جمله، یک سیاره با تمامی سیاره‌های دیگر در حال مقایسه است؛ در نتیجه نیاز به صفت عالی "the + superlative" داریم. این ترکیب فقط در گزینه «۳» قابل مشاهده است. ضمناً توجه داشته باشید صفت "far" به عنوان یک صفت بی‌قاعده در حالت عالی تبدیل به "the farthest" می‌شود.

(کرامر)

**ترجمه جملات:**

- A: «بسیاری از حیوانات اطراف رودخانه‌ها زندگی می‌کنند زیرا به آب نیاز دارند.»  
B: «ما نمی‌توانیم میکروب‌ها را بدون میکروسکوپ ببینیم.»  
C: «مغز هرگز نمی‌خوابد، حتی وقتی که ما خواب باشیم.»  
D: «زمین تنها سیاره‌ای است که مردم و حیوانات در آن زندگی می‌کنند.»

(مانی صفایی)

**۱۲۴- گزینه «۲»**

تصویر میکروب‌ها مربوط به جمله «B» است.

(واژگان)

(مانی صفایی)

**۱۲۵- گزینه «۳»**

تصویر مغز مربوط به جمله «C» است.

(واژگان)

(مانی صفایی)

**۱۲۶- گزینه «۱»**

تصویر رودخانه مربوط به جمله «A» است.

(واژگان)



## ۱۲۹- گزینه «۳»

(میتبی درشان گرمی)

ترجمه جمله: «اورانوس و نپتون در متن چگونه توصیف شده‌اند؟»

«دور و خیلی سرد»

(درک مطلب)

## ۱۳۰- گزینه «۲»

(میتبی درشان گرمی)

ترجمه جمله: «طبق متن، منظومه شمسی به ما چه چیزی یاد می‌دهد؟»

«رازها و زیبایی فضا»

(درک مطلب)

## تبدیل نمونه سوال‌های امتحانی به تست

## ۱۳۱- گزینه «۲»

(ایمان حسن پور)

ترجمه جمله: «خانم جوان نمی‌توانست دستش را به قفسه برساند چون به

بلندی دیگران نبود.»

## نکته مهم درسی:

برای مقایسه‌ی برابری بین دو چیز یا دو شخص از ساختار "as + adjective + as"

استفاده می‌کنیم. در این جمله، "the young lady" را با "others" مقایسه

می‌کنیم. بنابراین شکل درست "as tall as" می‌باشد، چون جمله منفی است و نشان

می‌دهد که او به اندازه دیگران بلندقد نیست. سایر گزینه‌ها ساختاری اشتباه دارند (رد

سایر گزینه‌ها).

(گرامر، برگرفته از سوال ۸ امتحان نهایی فروردین ۱۴۰۳، صفحه‌های ۵۲-۵۵ کتاب درسی)

## ۱۳۲- گزینه «۲»

(رحمت‌اله استیری)

ترجمه جمله: «بچه گفت که آخرین کارتون از بین تمام کارتونهایی که آن

روز دیده بود، بهترین بوده است.»

## نکته مهم درسی:

با توجه به عبارت "of all he saw..." بین چند چیز (همه کارتونهایی که دیده بود) مقایسه‌ای انجام شده است و یکی از آن‌ها از همه بهتر بوده است. برای نشان دادن برترین حالت یک صفت، از صفات عالی استفاده می‌کنیم. توجه داشته باشید که صفت "good" بی‌قاعده است و حالت تفضیلی و عالی آن به ترتیب "better" و "the best" است.

(گرامر، برگرفته از سوال ۹ امتحان نهایی فروردین ۱۴۰۳، صفحه‌های ۵۲، ۵۶ و ۵۷ کتاب درسی)

## ۱۳۳- گزینه «۱»

(ایمان حسن پور)

ترجمه جمله: «دانش‌آموزان یاد گرفتند که مشتری از مریخ بزرگ‌تر است.»

## نکته مهم درسی:

با توجه به معنا و مفهوم جمله، به صفت برتر نیاز داریم. (رد گزینه‌های «۳» و «۴»). از آنجایی که صفت "large" یک بخشی است، از ساختار "adjective + -er" استفاده می‌کنیم (رد گزینه «۲»).

(گرامر، برگرفته از سوال ۸ و ۹ امتحان نهایی فروردین ۱۴۰۳، صفحه‌های ۵۲، ۵۶ و ۵۷ کتاب درسی)

## ۱۳۴- گزینه «۳»

(ایمان حسن پور)

ترجمه جمله: «لری مجبور بود چمدانش را به اتاق دیگری ببرد، چون فضای کمی برای راه رفتن در اتاق نشیمن بود.»

(۱) اهدا کردن (۲) جمع آوری کردن

(۳) حمل کردن (۴) وزن کردن

(واژگان، برگرفته از سوال ۷ امتحان نهایی فروردین ۱۴۰۳، صفحه ۳۹ کتاب درسی)

## ۱۳۵- گزینه «۲»

(ایمان حسن پور)

ترجمه جمله: «کدام گزینه با ترتیب صحیح تصاویر از چپ به راست را نشان می‌دهد؟»

«مایع، تلسکوپ، رصدخانه»

(واژگان، برگرفته از سوال ۵ امتحان نهایی فروردین ۱۴۰۳، صفحه‌های ۴۶ و ۴۸ کتاب درسی)



## ۱۳۶- گزینه «۱»

(ایمان حسن پور)

ترجمه جمله: «استفاده از صفات مناسب هنگام اظهار نظر در مورد یک موضوع، مهم است.»

(۱) مناسب

(۲) گران

(۳) عجیب

(۴) خطرناک

(واژگان، برگرفته از سؤال ۷ امتحان نوبت فروردین ۱۴۰۳، صفحه ۶۵ کتاب درسی)

## ۱۳۷- گزینه «۱»

(ایمان حسن پور)

ترجمه جمله: «متن هیچ اطلاعاتی در مورد ... بیماری ارائه نمی دهد.»

«چگونگی توقف»

(درک مطلب)

**ترجمه متن درک مطلب:**

در سال ۱۸۱۷، یک پزشک بریتانیایی به نام جیمز پارکینسون یک بیماری عجیب را توصیف کرد. افرادی که به این بیماری مبتلا می شوند، که حالا به آن بیماری پارکینسون می گویند، به تدریج کنترل بدنشان را از دست می دهند. این بیماری معمولاً در افراد ۶۰ یا ۷۰ ساله ظاهر می شود، اما ممکن است در افراد جوان تر هم بروز کند.

اولین علائم یا نشانه های بیماری پارکینسون، احساس ضعف و خستگی است. دست راست یا چپ فرد ممکن است بلرزد، به خصوص وقتی دست کاری انجام نمی دهد. با گذشت زمان، حرکات کندتر می شوند. دست خط فرد کوچک تر می شود. آن ها آرام تر و با سختی بیشتر صحبت می کنند. همچنین ممکن است راه رفتن برایشان دشوار شود.

دانشمندان مطمئن نیستند که بیماری پارکینسون چطور شروع می شود. برخی فکر می کنند مواد شیمیایی مضر در محیط باعث آن می شود.

دیگران معتقدند دلایل ژنتیکی باعث این بیماری می شود. دانشمندان

می دانند که بیماری پارکینسون چطور به مغز و بدن آسیب می رساند. به

دلیلی، سلول های عصبی در مغز شروع به مردن می کنند. این سلول ها

معمولاً ماده شیمیایی به نام دوپامین تولید می کنند. دوپامین مثل یک

سیگنال عمل می کند که به کنترل حرکات کمک می کند. وقتی مقدار

دوپامین در مغز به سطح بسیار پایینی برسد، فرد کنترل حرکات بدنش را

از دست می دهد.

## ۱۳۸- گزینه «۲»

(ایمان حسن پور)

ترجمه جمله: «اولین نشانه های بیماری پارکینسون چیست؟»

«احساس ضعف، خستگی، و لرزش دست هنگام استراحت»

(درک مطلب)

## ۱۳۹- گزینه «۲»

(ایمان حسن پور)

ترجمه جمله: «چرا حرکات در بیماران پارکینسون کندتر می شود؟»

«سلول های مغزی می میرند و دوپامین به سطح پایین می رسد.»

(درک مطلب)

## ۱۴۰- گزینه «۳»

(ایمان حسن پور)

ترجمه جمله: «کلمه زیر خط دار "They" در پاراگراف «۲» به چه چیزی

اشاره می کند؟»

«افراد مبتلا به بیماری پارکینسون»

(درک مطلب)



# دفترچه پاسخ

**آزمون هوش و استعداد  
(دوره دوم)  
۲۶ دی**

**تعداد کل سؤالات آزمون: ۲۰  
زمان پاسخ گویی: ۳۰ دقیقه**

**گروه تولید**

حمید لنجان زاده اصفهانی	مسئول آزمون
حامد کریمی	مسئول دفترچه
آرین غلامی	ویراستار
حمید اصفهانی، فاطمه راسخ، حمید گنجی، حامد کریمی، فرزاد شیرمحمدلی	طراحان
معصومه روحانیان	حروف چینی و صفحه آرایی
حمید عباسی	ناظر چاپ

محیا اصغری	مدیر گروه مستندسازی
علیرضا همایون خواه	مسئول درس مستندسازی
ستایش یآوری	ویراستار مستندسازی



استعداد تحلیلی

۲۵۱- گزینه «۴»

(مادر کلامی)

ثقل: سنگینی - کانون ثقل: تکیه‌گاه اصلی

(معنای واژگان، هوش کلامی)

۲۵۲- گزینه «۲»

(مادر کلامی)

متن به پرسش «ب» پاسخ می‌دهد و دربارهٔ دیگر پرسش‌ها ساکت است:

قهرمان حماسی، خود تجسم فضایل مورد تأکید آن جامعه است و سرنوشت جمعی، در پیچ‌وخم نبرد او گره خورده است. این خاصیت، کارکرد حفظ میراث هویتی و انتقال ارزش‌های مشترک را به متن می‌بخشد.

(درک متن، هوش کلامی)

۲۵۳- گزینه «۱»

(مادر کلامی)

متن ادعا می‌کند کانون ثقل روایت در حماسه، همواره بر محور شخصیت والامقامی می‌چرخد که از لحاظ منش، قدرت بدنی، هوش و پابندی به اصول اخلاقی، بر اقران خویش برتری مطلق دارد. صورت سؤال «رستم» را در شاهنامه مثال نقضی دانسته است که شخصیتی محوری دارد ولی هنگام خشم و گرسنگی، از مهار خود ناتوان است. اگر این شخص واقعاً مثال نقض باشد، باید پیش فرض گرفته باشیم که در داستان‌های شاهنامه، مهار نفس هنگام خشم و گرسنگی بخشی از اخلاق است.

(استدلال، هوش کلامی)

۲۵۴- گزینه «۱»

(مهمیر اصفهانی)

دو کلمه همهٔ گزینه‌ها به‌گونه‌ای هم‌معناست به‌جز گزینه «۱»:

تفضیل: برتری دادن / تفصیل: شرح‌دادن

(روابط بین واژگان، هوش کلامی)

۲۵۵- گزینه «۳»

(مهمیر اصفهانی)

شکل درست عبارت یازده نقطه دارد:

«تعلیم و تعلّم عبادت است.»

(ترتیب کلمات، هوش کلامی)

۲۵۶- گزینه «۲»

(مهمیر اصفهانی)

عبارت «نه تنها به آزادی ساختاری انجامید، بلکه . . .» باید به شکلی کامل شود که نوعی از آزادی را بیان کند که به ساختار محدود نیست، و عبارت

گزینه «۲» به بهترین شکل چنین است: بستر را برای ورود زبان و اندیشه‌های نوین به گسترهٔ شعر معاصر ایران مهیا ساخت. دربارهٔ «شعرای دیگر زبان‌ها و تغییر در ساختار شعرهای سنتی خودشان» و «تردید عده‌ای برای صحت انتساب عنوان «پدر شعر نو فارسی» به او» نیز مطلبی در متن نیست. عبارت گزینه «۴» نیز به نوعی مخالف آن چیزی است که باید باشد.

(تکمیل متن، هوش کلامی)

۲۵۷- گزینه «۳»

(مهمیر اصفهانی)

عبارت «توانایی یادگیری از داده‌ها بدون برنامه‌نویسی صریح» نادرستی عبارت «الف» را نشان می‌دهد. عبارت «ب» نیز کاملاً درست است: الگوریتم‌های یادگیری ماشینی، الگوها را در مجموعه‌های داده‌های بزرگ شناسایی می‌کند و بر اساس آن‌ها پیش‌بینی‌ها یا تصمیم‌گیری‌هایی دارد. این فرایند شامل آموزش مدل‌ها با داده‌های نمونه و سپس استفاده از این مدل‌های آموزش‌دیده برای انجام وظایف جدید است.

(درک متن، هوش کلامی)

۲۵۸- گزینه «۳»

(فخاطمه راسخ)

اطلاعات سؤال را مرحله به مرحله می‌نویسیم:

دهه	دوم	سوم	چهارم	پنجم	ششم
نام	(۱) سهراب	(۲) پروین	(۵) نیما	(۴) احمد	(۵) فروغ
عدد	(۱) ده	(۷) شش			(۳) سه
قالب	(۶) قصیده	(۳) قطعه	(۶) غزل	(۴) مثنوی	(۳) رباعی
جهت	(۸) شرق	(۷) شمال	(۶) جنوب	(۴) غرب	(۸) بی‌جهت

۱) سهراب عددی دورقمی دارد و از آن که در دههٔ سوم زندگی خود است، کوچک‌تر است، پس عدد او ده است و در دههٔ دوم زندگی‌اش است.  
 ۲) شخص دههٔ سوم، نیما نیست. احمد هم نیست، چرا که او از نیما و سهراب بزرگ‌تر است. پس احمد در دههٔ چهارم هم نیست. همچنین فروغ از پروین بزرگ‌تر است. پس پروین در دههٔ سوم است.  
 ۳) رباعی و عدد سه در دههٔ ششم معلوم است. «شرق» و «شمال» به این دهه نمی‌رسد. قالب قطعه نیز در جایگاه دههٔ سوم است.



(فرزاد شیرممدلی)

۲۶۳- گزینه «۳»

داریم:

$$\frac{3 \times 5 \times ?}{6} = \frac{4 \times 10 \times 8}{9}$$

$$\Rightarrow ? = \frac{6 \times 4 \times 10 \times 8}{3 \times 5 \times 9} = \frac{128}{9} = 14 \frac{2}{9} \approx 14$$

(کسر و تناسب، هوش منطقی ریاضی)

(عمیر اصفهانی)

۲۶۴- گزینه «۳»

داریم:

$$91 = 7 \times 13, 7 + 13 = 20$$

$$35 = 7 \times 5, 7 + 5 = 12$$

$$55 = 5 \times 11, 5 + 11 = 16$$

(الگوهای عددی، هوش منطقی ریاضی)

(عمیر کنیی)

۲۶۵- گزینه «۳»

در هر شکل صورت سؤال، بسته به بزرگ‌ترین و کوچک‌ترین عددهای دایره بیرونی داریم:

$$9 - 4 = 5, 7 - 5 = 2$$

$$13 - 8 = 5, 12 - 11 = 1$$

$$10 - 1 = 9, 8 - 4 = 4$$

(الگوهای عددی، هوش منطقی ریاضی)

(فاطمه اسخ)

۲۶۶- گزینه «۳»

در هر مرحله، دایره‌های افقی الگو یکی کم و به دایره‌های عمودی یکی اضافه می‌شود. بنابراین در شکل چهارم پنج دایره افقی داریم که ۴ دایره عمودی روی آن‌ها قرار دارد. همچنین طرح رنگی نیز در هر مرحله دو واحد از سمت چپ الگو دور می‌شود، بدون احتساب اینکه تعداد دایره‌ها در حال تغییر است.

(الگوی فطی، هوش غیرکلامی)

(فرزاد شیرممدلی)

۲۶۷- گزینه «۲»

در هر مرحله از الگوی صورت سؤال، شکل‌ها دو واحد به بیرون شیفت می‌کنند. یعنی جابه‌جا می‌شوند و جای بکدیگر را می‌گیرند. در مرحله چهارم شکل مانند شکل گزینه «۲» خواهد شد.

(الگوی فطی، هوش غیرکلامی)

۴) حال جهت غرب و قالب مثنوی و احمد، فقط ممکن است، به دهه پنجم برسد.

۵) طبق گزاره قبلی، جایگاه نیما و فروغ هم معلوم است.

۶) قالب غزل به سهراب نمی‌رسد، پس با جهت جنوب به نیما می‌رسد و قصیده به سهراب.

۷) جهت شمال با عدد سه در یک ستون نیست. پس باید با عدد شش در یک ستون باشد. پس تکلیف دهه سوم هم روشن است.

۸) پس جهت شرق و کارت بی جهت هم معلوم است.

طبق جدول بالا، کارت فروغ است که جهت ندارد.

(مقیقت‌یابی، هوش منطقی ریاضی)

(فاطمه اسخ)

۲۵۹- گزینه «۴»

طبق جدول بالا، کارت نیماست که غزل دارد.

(مقیقت‌یابی، هوش منطقی ریاضی)

(فاطمه اسخ)

۲۶۰- گزینه «۱»

طبق جدول بالا، عدد سهراب ده است.

(مقیقت‌یابی، هوش منطقی ریاضی)

(فرزاد شیرممدلی)

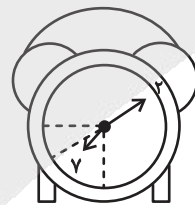
۲۶۱- گزینه «۲»

طبق جدول بالا، عدد احمد و عدد نیما معلوم نیست.

(مقیقت‌یابی، هوش منطقی ریاضی)

(عمیر کنیی)

۲۶۲- گزینه «۴»



اگر عقربه ساعت‌شمار دقیقاً روی هشت بود، زاویه بین دو عقربه ۱۸۰ درجه بود. اما اکنون این عقربه به اندازه پنجاه دقیقه از ساعت هشت دور است. عقربه در هر شصت دقیقه فاصله بین دو عدد را طی می‌کند، که برابر

$$360^\circ \div 12 = 30^\circ \text{ است.}$$

پس در ده دقیقه،  $30^\circ \times \frac{1}{6} = 5^\circ$  را طی می‌کند، پس فاصله این عقربه تا

خط نیم‌صفحه،  $25^\circ$  است. پس زاویه‌ها،  $155^\circ = 180^\circ - 25^\circ$  و

$$205^\circ = 180^\circ + 25^\circ \text{ است و اختلاف آن‌ها برابر است با: } 205^\circ - 155^\circ = 50^\circ$$

(ساعت، هوش منطقی ریاضی)

۲۶۸- گزینه ۳»

(فرزاد شیرممدری)

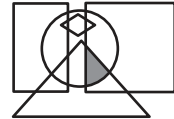
شکل سمت چپ در هر ردیف از این الگو، از ترکیب شکل‌های سمت راست و وسط آن ردیف حاصل می‌شود.

(ماتریس، هوش غیرکلامی)

۲۶۹- گزینه ۳»

(عمیر کتبی)

در شکل صورت سؤال، نقطه داخل مربع، مثلث و دایره است و خارج از مستطیل و لوزی، در گزینه ۳» هم فضای کوچکی با این ویژگی وجود دارد:



برای رد گزینه‌های «۲» و «۴» دقت کنید مثلث و مربع در گزینه ۲» و دایره و مربع در گزینه ۴» اشتراک ندارند. برای رد گزینه ۱» هم دقت کنید که محل اشتراک مربع و مثلث و دایره در شکل، کاملاً درون مستطیل است.

(بابکاه شگل، هوش غیرکلامی)

۲۷۰- گزینه ۴»

(فرزاد شیرممدری)

داریم:



(میم‌های غیرمنتظم، هوش غیرکلامی)

# آزمون



# کارنامه رتبه‌های بهرتر

رتبه‌های ا تا ۳۰۰۰



# جزوه



# فیلم



# مشاوره



www.  
arefonline.ir



مرکز مشاوره عارف

