

# آزمون



# کارنامه رتبه‌های بهرتر

رتبه‌های ا تا ۳۰۰۰



# جزوه



# فیلم



# مشاوره

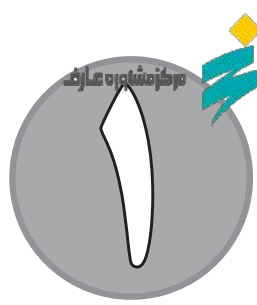


www.  
arefonline.ir



مرکز مشاوره عارف





## آزمون تعیین سطح

آزمون ۲۰ تیر - سال ۱۴۰۴

## آزمون اختصاصی گروه آزمایشی علوم انسانی

مدت پاسخ گویی: ۷۵ دقیقه

تعداد سؤال: ۷۰

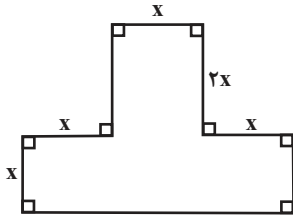
عنوان مواد امتحانی گروه آزمایشی علوم انسانی، تعداد، شماره سؤالات و مدت پاسخ گویی

ردیف	مواد امتحانی	تعداد سؤال	از شماره	تا شماره	زمان پاسخ گویی
۱	ریاضی و آمار ۱	۱۰	۱	۱۰	۱۵
۲	ریاضی و آمار ۲	۱۰	۱۱	۲۰	۱۵
۳	علوم و فنون ادبی ۱	۱۰	۲۱	۳۰	۱۰
۴	علوم و فنون ادبی ۲	۱۰	۳۱	۴۰	۱۰
۵	جامعه‌شناسی ۱	۱۰	۴۱	۵۰	۸
۶	جامعه‌شناسی ۲	۱۰	۵۱	۶۰	۷
۷	روان‌شناسی	۱۰	۶۱	۷۰	۱۰

وقت پیشنهادی: ۱۵ دقیقه

مباحث کل کتاب

ریاضی و آمار (۱)



۱- در شکل زیر اندازه محیط و اندازه مساحت برابر است. مقدار  $x$  کدام است؟

۲/۸ (۲)

۳/۶ (۱)

۱/۸ (۴)

۲/۴ (۳)

۲- در یک کارگاه حقوق مهندس ۲ برابر حقوق فن‌ورز و حقوق مدیر  $\frac{۳}{۴}$  برابر حقوق مهندس است. اگر مجموع حقوق ۲ مدیر، ۳ مهندس و ۷ فن‌ورز

برابر ۱۹۰ میلیون تومان باشد، حقوق مهندس چند میلیون تومان است؟

۳۰ (۴)

۱۵ (۳)

۲۰ (۲)

۱۰ (۱)

۳- معادله درجه دوم  $x^2 + 3x - 1 = 0$  با استفاده از روش مربع کامل به صورت  $(x+k)^2 = 1+z^2$  نوشته شده است. حاصل جمع مقدار  $k$  و عددی که

از آن جذر گرفته می‌شود، کدام است؟

$\frac{۳}{۲}$  (۴)

۲ (۳)

$\frac{۱۳}{۴}$  (۲)

$\frac{۱۹}{۴}$  (۱)

۴- اگر مجموع ریشه‌های معادله  $-3x^2 + (m+4)x + 7 = 0$  برابر ۴ باشد، حاصل ضرب ریشه‌های معادله  $-2x^2 + (m+3)x + m = 0$  کدام است؟

-۴ (۴)

$\frac{۹}{۲}$  (۳)

$\frac{۱۱}{۲}$  (۲)

۵ (۱)

۵- می‌خواهیم یک کیک را بین  $n$  نفر به صورت مساوی تقسیم کنیم. یک قسمت به شخص  $A$  داده و او از جمع جدا می‌شود و ناگهان ۵ نفر دیگر به

جمع افراد اضافه می‌شوند. حال مقدار باقیمانده از کیک را بین نفرات جدید تقسیم کرده و به هر نفر به اندازه  $\frac{1}{۱۲}$  کیک اولیه، کمتر از شخص  $A$

می‌رسد. تعداد نفرات در مرحله دوم تقسیم چند نفر بوده است؟

۱۰ (۴)

۵ (۳)

۸ (۲)

۶ (۱)

محل انجام محاسبات

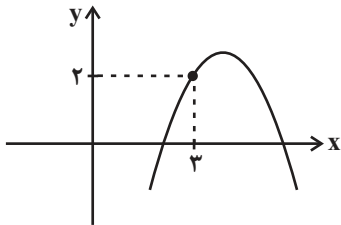
۶- اگر  $f = \{(2, a+3), (3, b^2-1), (2, 7), (3, 3)\}$  تابع باشد، اختلاف مقادیر ممکن برای  $a+b$  کدام است؟

۶ (۴)

۲ (۳)

۴ (۲)

۸ (۱)



۷- نمودار مقابل، مربوط به تابع درجه دوم  $y = -x^2 + 7x + k$  است. عرض رأس سهمی کدام است؟

۳ (۲)

۲/۵ (۱)

۲/۲۵ (۴)

۲/۷۵ (۳)

۸- اگر تابع درآمد برحسب تومان از رابطه  $x(15000-2x)$  و تابع هزینه برحسب تومان از رابطه  $ax$  به دست آید و حداکثر سود برابر  $12/5$  میلیون تومان باشد، مقدار سود به ازای  $x=1000$  چند میلیون تومان است؟

۱۰ (۴)

۴ (۳)

۸ (۲)

۶ (۱)

۹- تابع  $f$  به هر عدد حقیقی ثلث مکعب آن عدد، منهای چهار را نسبت می‌دهد. حاصل  $f(2) \times f(-1)$  کدام است؟

$\frac{39}{9}$  (۴)

$\frac{52}{9}$  (۳)

$\frac{13}{4}$  (۲)

$\frac{11}{4}$  (۱)

۱۰- در تابع خطی  $f$ ،  $f(2) + f(14) = 42$  است. مقدار  $f(8)$  کدام است؟

۲۱ (۴)

۲۲ (۳)

۲۰ (۲)

۱۸ (۱)

وقت پیشنهادی: ۱۵ دقیقه

مباحث کل کتاب

ریاضی و آمار (۲)

۱۱- ضابطه تابع  $y = ||x-2|+2x|+2x+2|-x$  به ازای  $\frac{7}{3} < x < \frac{8}{3}$  به صورت یک تابع خطی به فرم  $y = ax + b$  می‌شود. مقدار  $b$  کدام است؟

([ ]، نماد جزء صحیح است.)

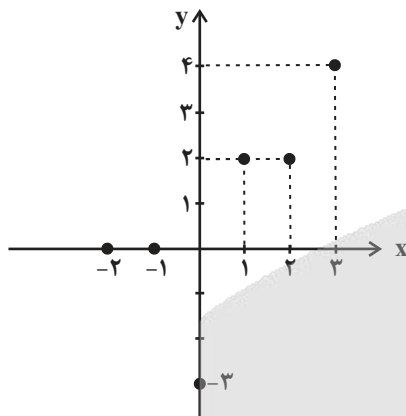
(۴)  $-\frac{5}{4}$

(۳) ۵

(۲)  $\frac{5}{4}$

(۱) -۵

۱۲- اگر مجموع اعضای دامنه تابع  $f$  را با  $a$  و مجموع اعضای برد تابع  $f$  را با  $b$  نمایش دهیم. مقدار  $a + b$  کدام است؟



(۱) ۳

(۲) ۴

(۳) ۸

(۴) ۶

۱۳- گزاره  $(p \Rightarrow q) \vee r \Leftrightarrow ((p \wedge q) \Rightarrow r)$  در کدام یک از حالت‌های زیر همواره درست است؟

(۲) گزاره  $p$  نادرست باشد.

(۱) گزاره  $p$  درست باشد.

(۴) گزاره  $q$  نادرست باشد.

(۳) گزاره  $q$  درست و گزاره  $r$  نادرست باشد.

۱۴- کدام گزینه می‌تواند جاهای خالی عبارت زیر را به درستی تکمیل کند؟

گزاره «اگر  $\frac{53}{5}$  عددی حسابی نباشد، آن گاه ...» گزاره‌ای با ارزش ... است.

(۲)  $\mathbb{Z} \subseteq \mathbb{N}$  - درست

(۱)  $\mathbb{N} \subseteq \mathbb{Q}$  - درست

(۴) عددی گنگ است - نادرست  $\frac{\sqrt{1}}{5}$

(۳) عددی گویا است - نادرست  $\frac{\sqrt{1}}{5}$

۱۵- اگر ارزش گزاره  $(p \vee q \vee \sim r)$  نادرست باشد، ارزش کدام گزاره درست خواهد بود؟

(۴)  $\sim p \wedge \sim r$

(۳)  $p \wedge q \wedge \sim r$

(۲)  $\sim q \Rightarrow p$

(۱)  $p \Rightarrow \sim q$

محل انجام محاسبات

۱۶- اگر  $f = \{(2a-2, 8), (3b, a+1), (4c, a+b)\}$  یک تابع همانی باشد، مقدار  $c$  کدام است؟

۲ (۴)

$\frac{7}{4}$  (۳)

$\frac{5}{4}$  (۲)

$\frac{3}{4}$  (۱)

۱۷- اگر  $f = \{(5, 4a+1), (6, 12), (7, b-2)\}$  و  $g(x) = (3d-6)x^2 + (5-c)x$  هر دو تابع ثابت باشند، میانگین مقادیر  $a, b, c$  و  $d$  کدام

است؟

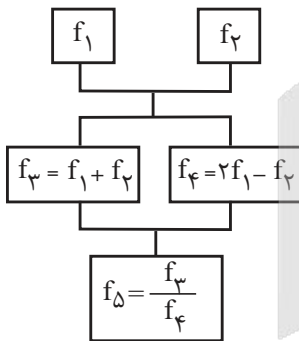
۵/۵ (۴)

۵/۲۵ (۳)

۶/۵ (۲)

۶/۲۵ (۱)

۱۸- اگر  $f_1(x) = 2x-1$  و  $f_2(x) = x+3$  باشند؛ با توجه به نمودار درختی زیر  $f_5(6)$  کدام است؟



$\frac{20}{13}$  (۱)

$\frac{20}{21}$  (۲)

۵ (۳)

۶ (۴)

۱۹- اگر درآمد ماهیانه یک جامعه به صورت ۱۳, ۱۰, ۱۲, ۱۸, ۱۶, ۱۴, ۵۴, ۱۵ باشد، خط فقر مناسب برای این جامعه کدام است؟

۱۴/۵ (۴)

۱۰/۵ (۳)

۷/۲۵ (۲)

۹/۵ (۱)

۲۰- در یک شهر، نرخ بیکاری نصف و جمعیت فعال ۳ برابر شده است. تعداد بیکاران جدید چند برابر تعداد بیکاران اولیه است؟

۲ (۴)

۲/۵ (۳)

۰/۵ (۲)

۱/۵ (۱)

## علوم و فنون ادبی (۱)

## مباحث کل کتاب

وقت پیشنهادی: ۱۰ دقیقه

۲۱- به ترتیب هر مورد زیر مربوط به کدام طبقه‌بندی سبک‌ها بر اساس نظریه ارسطو می‌باشد؟

- سبک عرفانی

- سبک فکاهی

- سبک عالمانه

(۱) بر اساس هدف - بر اساس موضوع و نوع - بر اساس قلمرو دانشی

(۲) بر اساس موضوع و نوع - بر اساس هدف - بر اساس قلمرو دانشی

(۳) بر اساس موضوع و نوع - بر اساس هدف - به تناسب مخاطب

(۴) بر اساس هدف - بر اساس موضوع و نوع - به تناسب مخاطب

۲۲- به ترتیب هر مورد زیر، مربوط به کدام ویژگی سبکی در سده‌های پنجم و ششم است؟

- فراوانی ترکیبات نو

- رواج هجو در شعر

- به‌کارگیری ردیف‌های فعلی و اسمی دشوار در شعر

(۱) ویژگی ادبی - ویژگی ادبی - ویژگی زبانی

(۲) ویژگی زبانی - ویژگی ادبی - ویژگی زبانی

(۳) ویژگی زبانی - ویژگی فکری - ویژگی ادبی

(۴) ویژگی ادبی - ویژگی فکری - ویژگی ادبی

۲۳- در کدام بیت، قافیۀ درونی براساس قاعده «۱» و تبصره قافیه سروده شده است؟

(۱) درهم شکن بتان را از بهر شاه جان را

تا نقش‌بند آن را اندر عیان بیایی

(۲) اول دلم را صفا داد آینه‌ام را جلا داد

آخر به باد فنا داد عشق تو خاکستر من

(۳) گفتم تو ما را دیده‌ای وز حال ما پرسیده‌ای

پس چون ز ما رنجیده‌ای ما نیز هم بد نیستیم

(۴) ای مه نقاب روی او ای آب جان در جوی او

بر رو دویدن سوی او زان آب جو آموختم

۲۴- کدام بیت ذوق‌فایتین نیست؟

(۱) موسی کاظم شه نیکونهاد

آنکه سر اندر ره نیک او نهاد

(۲) هر که شد از طاعت حق پیش‌تر

فیض وی از رحمت حق بیشتر

(۳) این مستی من ز باده حمرا نیست

وین باده به جز در قدح سودا نیست

(۴) ور نبیند کودکی احوال عقل

عاقلی هرگز کند از عقل نقل؟

۲۵- تعداد هجاهای کشیده مشخص شده در کمانک مقابل کدام گزینه صحیح است؟

(۱) صد شکر گویم هر زمان هم چنگ را هم جام را

کین هر دو بردند از میان هم ننگ را هم نام را (شش)

(۲) گر موی من چون شیر شد از شوق مردن پیر شد

من آرد گندم نیستم چون آمدم از آسیا (چهار)

(۳) ور از نه چرخ بر تازی بسوزی هفت دریا را

بدرم چرخ و دریا را به عشق و صبر و پیشانی (دو)

(۴) ماه فرو مانند از جمال محمد

سرو نباشد به اعتدال محمد (سه)

۲۶- آرایه‌های «تکرار، ترصیع، واج‌آرایی و موازنه» به ترتیب در کدام ابیات یافت می‌شوند؟

- |                                    |                                    |
|------------------------------------|------------------------------------|
| الف) این دل بسته خسته درد است      | ب) این تن خسته بسته الم است        |
| ب) دل نباشد تن چه داند گفت‌وگو     | ب) دل نباشد تن چه داند جست‌وجو     |
| ج) شیر دنیا جوید اشکاری و برگ      | ج) شیر موی جوید آزادی و مرگ        |
| د) این سخن چون پوست و معنی مغز دان | د) این سخن چون نقش و معنی همچو جان |
- (۱) د - ج - ب - الف (۲) ب - ج - الف - د (۳) الف - ب - د - ج (۴) ج - ب - د - الف

۲۷- در همه ابیات «اشتقاق» مشهود است؛ به جز:

- |  |  |
|--|--|
| ۱) که تو زان دوری در این دور ای کلیم     | ۱) پا بکش زیرا دراز است این گلیم       |
| ۲) آن که پیشش بنهد تاج تکبر خورشید       | ۲) کبریایی ست که در حشمت درویشان است   |
| ۳) جام جهان‌نماست ضمیر منیر دوست         | ۳) اظهار احتیاج خود آن جا چه حاجت است؟ |
| ۴) گر نخواهد داد من امروز داد آن شاه حسن | ۴) دامنش فردا به نزد دادگر خواهیم گرفت |

۲۸- عبارات زیر را به ترتیب از لحاظ داشتن «سجع متوازی»، «سجع متوازن» و «سجع مطرف» مشخص کنید.

- |   |
|---|
| الف) «پادشاهی او راست زبینه، خدایی او راست درخورنده، بلندی و برتری از درگاه او جوی و بس.» |
| ب) «آن که از جمال عقل محبوب است، خود به نزدیک اهل بصیرت معذور باشد.»                      |
| ج) «الهی هر که ترا شناسد کار او باریک و هر که ترا نشناسد راه او تاریک.»                   |
- (۱) «ب» - «الف» - «ج» (۲) «ج» - «ب» - «الف» (۳) «الف» - «ج» - «ب» (۴) «ج» - «الف» - «ب»

۲۹- کدام گزینه با عبارت «گفت: چه کنم؟ آب و گل مرا چنین سرشته‌اند» قرابت معنایی ندارد؟

- |                                     |                                   |
|-------------------------------------|-----------------------------------|
| ۱) شمشیر نیک از آهن بد چون کند کسی؟ | ۱) ناکس به تربیت نشود ای حکیم کس  |
| ۲) تخم محنت به سینه ما کشت          | ۲) آن که مهرش سرشته در گل ما      |
| ۳) به تربیت نشود گربه آدمی زیرا     | ۳) سرشت گربه دگر طبع آدمی دگر است |
| ۴) زمین شوره سنبل برنیارد           | ۴) درو تخم عمل ضایع مگردان        |

۳۰- کدام یک از ابیات، با بیت زیر قرابت معنایی دارد؟

- |                                      |  |
|--------------------------------------|--|
| «تا خار غم عشقت، آویخته در دامن»     | کوتاه نظری باشد رفتن به گلستان‌ها»         |
| ۱) شرح غمت به وصف نخواهد شدن تمام    | ۱) جهدم به آخر آمد و دفتر تمام شد          |
| ۲) مشتاق ای غم دنیا که به گردم نرسی  | ۲) بکن از دور وداعم که شتابان رفتم         |
| ۳) روز گلستان و نوبهار چه خسبی       | ۳) خیز مگر پر کنیم دامن مقصود              |
| ۴) چنان خورده با دردش دل اندوهگین من | ۴) که روزی صد ره از راحت گریزد سوی درد آید |

## علوم و فنون ادبی (۲)

## مباحث کل کتاب

وقت پیشنهادی: ۱۰ دقیقه

۳۱- چند مورد از موارد زیر مربوط به ویژگی‌های فکری سبک عراقی است؟

(الف) واقع‌گرایی یا توجه به دنیای بیرون

(ب) باور به اختیار و اراده

(ج) بازتاب بیشتر علوم در شعر

(د) رواج روحیه عرفانی و اخلاقی

(ه) وصال

(و) ستایش خرد

(۱) دو

(۲) سه

(۳) چهار

(۴) پنج

۳۲- موارد کدام گزینه درباره تاریخ ادبیات قرن دهم، نادرست است؟

(الف) در این دوره شعر لطیف و فصیح باباغانی به‌طور طبیعی، به شیوه سعدی و حافظ در جریان بود.

(ب) به نظر شاعران این دوره، سبک عراقی با ادامه پایبندی به سنن ادبی، نابود می‌شود.

(پ) در این دوره فرهنگ ایرانی همچنان از فرهنگ هند تأثیر می‌پذیرفت.

(ت) از مفاخر ادبی این دوره می‌توان به بهزاد (در دوره شاه عباس) اشاره کرد.

(ث) بعد از ظهور شاعران بزرگ سبک عراقی، در این دوره به‌دلیل تسلط درازمدت مغولان و تیموریان، جایی برای رشد زبان و ادبیات فارسی باقی نماند.

(۱) الف، ت

(۲) ب، ث

(۳) ت، پ

(۴) ث، الف

۳۳- کتاب‌های کدام گزینه، به‌ترتیب نثر ساده، بینابین و مصنوع دارند؟

(۱) رشحات عین‌الحیات، حبیب‌الستیر، محبوب‌القلوب

(۲) احسن‌التواریخ، رشحات عین‌الحیات، عباس‌نامه

(۳) محبوب‌القلوب، احسن‌التواریخ، جامع عباسی

(۴) مجالس‌المؤمنین، حبیب‌الستیر، احسن‌التواریخ

۳۴- کدام بیت در وزن «مفتعلن مفتعلن فاعلن» سروده شده است؟

(۱) گشت محقق چو چنین وصف متین

کاین حد هند است به فردوس برین

(۲) حاصل عمرم سه سخن بیش نیست

خام بدم، پخته شدم، سوختم

(۳) آنکه ز شرم لطف او آتش ناب آب شد

گمشده نعل مرکبش افسر آفتاب شد

(۴) نیست کسی را نظر به حال کس امروز

وای به مرغی که ماند در قفس امروز

۳۵- کدام بیت، در وزن همسان دولختی سروده شده است؟

(۱) می‌میرم و خار غمت، از دل نمی‌آید برون

خاری که ره در جان کند، آسان نمی‌آید برون

(۲) دل بگدازید به غم دیده رسانید به نم

شیشه خمی تا نخورد باده به ساغر نکند

(۳) آفتابا، نفسی خانه من روشن کن

چند گوشم به در و چشم به روزن باشد

(۴) چه حيله نهم برهم چون لعل شکربرارت

چندان که کنم حيله بر حيله من خندد



## ۳۶- در کدام بیت واژه «جهان» در معنای مجازی به کار نرفته است؟

- (۱) جهان دل نهاده بدین داستان  
 (۲) چنین است فرجام کار جهان  
 (۳) افتاده جهانی همه مدهوش تو لیکن  
 (۴) به یک مسلسل رگبار شهر شد خاموش
- همان بخردان نیز و هم راستان  
 ندانند کسی آشکار و نهان  
 افتاده تر از من نه و مدهوش تر از من  
 از آن سپس که جهانی به جنب و جوش آمد

## ۳۷- در کدام بیت یکی از دو آرایه «استعاره و کنایه» به کار نرفته است؟

- (۱) خصمان در طعنه باز کردند  
 (۲) دست در دامن تسلیم و رضا باید زد  
 (۳) به کس مگوی که پایم به سنگ عشق برآمد  
 (۴) عرفی همه به است که هنگام بازیافت
- در هر دو زبان دراز کردند  
 اگر از پای درآرند گنهکاران را  
 که عیب گیرد و گوید چرا به فرق نبویی  
 مهربی به لب نهد نفس عذرخواه ما

## ۳۸- کدام بیت، فاقد مفهوم بیت زیر است؟

- «خام را جز آتش هجر و فراق  
 (۱) در فراق شمس تیریزی از آن کاهید تن  
 (۲) آن دم مس وجود تو زر می شود که تن  
 (۳) سوز تب فراق تو درمان پذیر نیست  
 (۴) چو می گرچه تلخ است طعم فراق
- کی پزد کی وارهند از نفاق؟  
 تا فزاید جانها را جان فزایی سیر سیر  
 در بوتۀ فراق گدازد به نار عشق  
 تا زندهام چو شمع از اینم گریز نیست  
 از او شکرین است جان را مذاق

## ۳۹- مفهوم بیت زیر در کدام گزینه آمده است؟

- «گاهی که سنگ حادثه از آسمان رسد  
 (۱) مرغ دلم ز سنگ جفا دیگر  
 (۲) می خور که سنگ حادثه خواهد شکست  
 (۳) کارهای بزرگ و صعب و درشت  
 (۴) با پستی سپهر نیامد فرو سرم
- اول بلا به مرغ بلند آشیان رسد  
 نه پا و سر، نه بال و پری دارد  
 گر شیشه سپهری و گر ساغر جمی  
 رخ نماید چو گشت مرد بزرگ  
 عنقا صفت فتاده مرا آشیان بلند

## ۴۰- بیت کدام گزینه در بردارنده معنای بیت زیر است؟

- «باران اشکم می دود وز ابرم آتش می جهد  
 (۱) پخته می گردد دل خامان ز درد و داغ عشق  
 (۲) پیری از طینت خامان نبرد خامی را  
 (۳) خامان ره نرفته چه دانند ذوق عشق  
 (۴) از بلند و پست، خامان جهان را چاره نیست
- با پختگان گو این سخن سوزش نباشد خام را  
 آفتاب این ثمرها روی آتشناک اوست  
 تیر کج راست کی از زور کمان می گردد  
 دریادلی بجوی دلیری سرآمدی  
 مرغ نوپرواز می افتد مکرر بر زمین

## جامعه‌شناسی (۱)

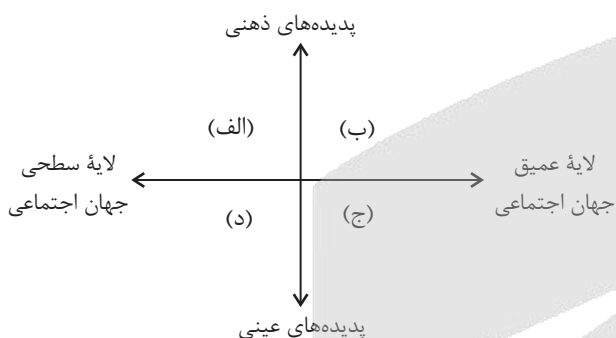
## مباحث کل کتاب

وقت پیشنهادی: ۸ دقیقه

۴۱- کدام گزینه در رابطه با «کنش» صحیح و در رابطه با «پیامد کنش» غلط است؟

- (۱) کنش وابسته به آگاهی آدمی است اما گاهی می‌شود کنشی را ناخودآگاه انجام داد. - به پیامدی که به اراده افراد دیگر وابسته است، پیامد غیرارادی می‌گویند.
- (۲) اگر کسی به کاری آگاه باشد ولی تصمیم به انجام آن نگیرد، کنش انجام نمی‌شود. - آسیب دیدن ریه‌ها بر اثر سیگار کشیدن، از پیامدهای غیرارادی سیگار کشیدن است.
- (۳) ممکن است کنشگر به قصد و هدف خود نرسد اما همین که قصد و هدف داشته است، شرط هدفدار بودن کنش را برآورده کرده است. - پیامدهای ارادی کنش، قطعی هستند؛ یعنی حتماً انجام می‌شوند.
- (۴) فعالیت‌هایی مانند گردش خون که غیرارادی‌اند، کنش محسوب نمی‌شوند. - پیامدهای غیرارادی کنش، نتیجه طبیعی کنش هستند.

۴۲- به ترتیب، هریک از موارد «حقوق بشر»، «رعایت ادب»، «داستان‌های افسانه‌ای» و «شیوه احوال‌پرسی» در کدام بخش نمودار زیر قرار می‌گیرند؟



- (۱) ج - د - ب - الف
- (۲) ب - ج - الف - د
- (۳) ج - د - الف - ب
- (۴) ب - ج - د - الف

۴۳- هریک از موارد زیر به ترتیب با کدام بخش جدول مقابل مرتبط است؟

د	الف	فرهنگ اساطیری	استفاده از علم اقتصاد و حسابداری
جهان متجدد این علوم را علم نمی‌شناسد.	از دست رفتن دانش اهداف و ارزش‌ها	ج	ب

- علوم عقلانی و وحیانی
- کنش حسابگرانه معطوف به دنیا
- زوال عقلانیت ذاتی
- محصول انحراف بشر از فرهنگ توحیدی
- (۱) د - ب - الف - ج
- (۲) الف - ج - د - ب
- (۳) ج - الف - ب - د
- (۴) د - ج - الف - ب

۴۴- کدام گزینه در رابطه با جهان اجتماعی دنیاگیر، نادرست و در رابطه با فرصت‌های جهان متجدد از دیدگاه «وبر» درست است؟

- (۱) فرصت شکوفایی فطرت آدمیان را فراهم نمی‌آورد. - رواج کنش‌های حسابگرانه معطوف به دنیا عرصه را بر سایر کنش‌های انسانی تنگ می‌کند.
- (۲) از توانمندی‌های آدمی برای آباد کردن دنیا استفاده نمی‌کند. - آدمیان متوجه اهداف دنیوی‌اند و برای رسیدن به این اهداف، از علوم تجربی استفاده می‌کنند.
- (۳) استعداد و سرمایه‌های معنوی انسان را نادیده می‌گیرد. - علوم تجربی با روش تجربی و فناوری حاصل از آن، قدرت پیش‌بینی و پیشگیری از حوادث و مسائل طبیعی و مسلط شدن بر آن‌ها را به انسان می‌دهد.
- (۴) نسبت به نیازهای مادی و معنوی انسان بی‌توجه‌اند. - عناصر معنوی طرد می‌شوند و جهان صرفاً از مواد و موجودات خامی ساخته شده که همه در اختیار و کنترل بشرند.

۴۵- به ترتیب، کدام گزینه پاسخ صحیح پرسش‌های زیر است؟

- در کدام جهان اجتماعی تحرکات صعودی مختص به صاحبان ثروت است؟

- تعارضات فرهنگی ناشی از علل درونی ریشه در چه چیزی دارند؟

- کودتای نظامی سال ۱۹۹۱ میلادی الجزایر، بیانگر چه موضوعی می‌باشد؟

(۱) جامعه آپارتاید - نوآوری‌های اعضای جهان اجتماعی - عدم امکان رأی دادن به قوانین الهی در جوامع دنیوی

(۲) جامعه سکولار - تأثیرپذیری از جهان‌های اجتماعی - نفی هویت‌های الهی و معنوی

(۳) جامعه آپارتاید - تأثیرپذیری از جهان‌های اجتماعی - نفی هویت‌های الهی و معنوی

(۴) جامعه‌ای براساس ارزش‌های اقتصادی - نوآوری‌های اعضای جهان اجتماعی - عدم امکان رأی دادن به قوانین الهی در جوامع دنیوی

۴۶- کدام یک، ویژگی‌های طبقه سوم جوامع فئودالی را به درستی بیان می‌کند؟

(۱) طبقه‌ای از مردم عادی که رعیت نبودند - دارای هویت منفی و پست بودند - از نظر اجتماعی و قانونی فاقد اعتبار بودند - تحمل آن‌ها به‌خاطر فواید و کارکردشان بود.

(۲) پیدایش آن‌ها به جوامع صنعتی باز می‌گردد - از حیث هویت منفی و پست بودند - از لحاظ اجتماعی فاقد اعتبار بودند - این طبقه همان طبقه متوسط بود.

(۳) طبقه‌ای از مردم عادی بودند - از نظر قانونی دارای اعتبار بودند - این طبقه، اشراف را مفید معرفی می‌کرد - در جوامع ماقبل فئودالی غربی ایجاد شده بودند.

(۴) این طبقه همان طبقه رعیت بود - از نظر اجتماعی مصرف‌کننده تلقی می‌شدند - از نظر قانونی دارای اعتبار بودند - از حیث هویت پست تلقی می‌شدند.

۴۷- به ترتیب، کدام گزینه در رابطه با «پیدایش قدرت اجتماعی»، «رابطه نظام سیاسی با نظام فرهنگی» و «اقتدار» صحیح است؟

(۱) توانایی انجام کاری با آگاهی و اراده - شکل‌گیری تزلزل و تعارض هویتی در نتیجه دور ماندن نظام فرهنگی از ارزش‌ها و آرمان‌های جامعه - قدرت رسمی که با مقبولیت یا عدم مقبولیت همراه است.

(۲) به خدمت گرفتن اراده و کار ارادی دیگران - کاهش اقتدار نظام فرهنگی در صورت عدول از اصول و ارزش‌های نظام سیاسی - قدرت رسمی که همراه با تبعیت و رضایت است.

(۳) تأثیرگذاری بر اراده دیگران در جهت وصول به اهداف خود - تعیین عقاید، ارزش‌ها و اصول حاکم بر نظام سیاسی از سوی نظام فرهنگی - قدرت رسمی که با مقبولیت همراه است.

(۴) عمل کردن افراد مطابق آنچه که ما می‌خواهیم - بسط و توسعه فرهنگ در نتیجه وفاداری نظام سیاسی به ارزش‌های فرهنگی جامعه - قدرت رسمی یا غیررسمی که با تبعیت همراه است.

۴۸- هر یک از عبارات زیر، به ترتیب نشانگر کدام مفهوم است؟

- علت جنگ اقتصادی تمام‌عیار علیه کشور ما از سوی غرب

- اساس شکل‌گیری هویت جهان غرب

- علت حذف فیزیکی اعراب مسلمان و آواره کردن آن‌ها از سوی رژیم صهیونیستی

(۱) اقتصاد را اساس همه چیز می‌پندارد. - صنعت - بیشتر شدن تعداد یهودیان نسبت به مسلمانان

(۲) تمامی شیوه‌های اقتصادی غیرسرمایه‌داری را نابود شده می‌بیند. - اقتصاد - تغییر ترکیب جمعیتی

(۳) پاشنه آشیل ایران اسلامی را اقتصاد می‌داند. - اقتصاد - تغییر ترکیب جمعیتی

(۴) پاشنه آشیل ایران اسلامی را اقتصاد می‌داند. - جمعیت - نسل‌کشی

۴۹- پاسخ پرسش‌های زیر به ترتیب در کدام گزینه به درستی آمده است؟

- خودباختگی فرهنگی به چه معناست؟

- مهم‌ترین مانع تعامل جوامع غیرغربی با جهان غرب چیست؟

- عقاید و ارزش‌های حقیقی، چگونه به قلمرو آرمانی جوامع وارد می‌شوند؟

(۱) زمانی که یک جامعه ارتباطش را با فرهنگ و تاریخ خود از دست بدهد، دچار خودباختگی فرهنگی شده است. - از خودبیگانگی فطری - فطری بودن آن عقاید و ارزش‌ها

(۲) زمانی که یک جامعه حالت فعال و خلاق خود را در گزینش عناصر فرهنگی دیگر از دست بدهد، دچار خودباختگی فرهنگی شده است. - غرب‌زدگی - ایمان جوامع مختلف نسبت به آن عقاید و ارزش‌ها

(۳) زمانی که یک جامعه ارتباطش را با فرهنگ و تاریخ خود از دست بدهد، دچار خودباختگی فرهنگی شده است. - استعمار - حق بودن آن عقاید و ارزش‌ها

(۴) زمانی که یک جامعه حالت فعال و خلاق خود را در گزینش عناصر فرهنگی دیگر از دست بدهد، دچار خودباختگی فرهنگی شده است. - از خودبیگانگی تاریخی - توجه یا بی‌توجهی مردم نسبت به آن عقاید و ارزش‌ها

۵۰- پاسخ پرسش‌های زیر در کدام گزینه به درستی بیان شده است؟

الف) کدام یک مصادیقی از مهم‌ترین تحولات در هر جهان اجتماعی است؟

ب) هویت فرهنگی هر جامعه بر چه مداری شکل می‌گیرد؟

ج) با تشکیل اتحاد جماهیر شوروی، کدام شیوه‌ها به عنوان شیوه‌های پیشبرد اقتصاد کشاورزی، رایج شدند؟

د) ارسطو، حکومتی را که در آن اکثریت مردم براساس حقیقت و فضیلت حضور و فعالیت دارند، با چه عنوانی یاد می‌کند؟

(۱) جنگ‌ها - عقاید و ارزش‌های کلان - مزرعه‌داری غیراشتراکی - موناشری

(۲) انقلاب‌ها - نمادها و آرمان‌ها - مزرعه‌داری دولتی - جمهوری

(۳) جنبش‌ها - نمادها و آرمان‌ها - مزرعه‌داری غیردولتی - تیرانی

(۴) انقلاب‌ها - ارزش‌ها و عقاید کلان - مزرعه‌داری دولتی و اشتراکی - پولیتی

## مباحث کل کتاب

## جامعه‌شناسی (۲)

وقت پیشنهادی: ۷ دقیقه

۵۱- هر یک از موارد زیر با کدام موضوع ارتباط دارد؟

- هر فرهنگی نوع خاصی از عقاید و خصوصیات ذهنی را در افراد به وجود می‌آورد و به همان نوع از عقاید و خصوصیات، اجازه بروز می‌دهد.  
- این دیدگاه با نادیده گرفتن تفاوت علوم انسانی با علوم طبیعی، قابلیت‌هایی را از علوم انسانی و علوم اجتماعی سلب می‌کند.

- ارزش جهان‌شمول عدالت

- (۱) تعامل و ارتباط جهان ذهنی و فرهنگی - این دیدگاه ادراک و آگاهی را به انسان منحصر نمی‌کند. - زمینه گسترش و تحقق عقاید و ارزش‌های جهان‌شمول را فراهم آورد.  
(۲) محدودیت‌های جهان ذهنی برای جهان فرهنگی - این دیدگاه از وجود سه جهان طبیعت، ذهن و فرهنگ سخن می‌گوید. - اگر فرهنگی نتواند به این ارزش پایبند باشد، توانایی دفاع از هویت خود را نخواهد داشت.  
(۳) تعامل و ارتباط جهان ذهنی و فرهنگی - این دیدگاه معتقد است جهان تکوینی به جهان طبیعت محدود می‌شود و جهان ذهنی را مهم‌تر از جهان فرهنگی می‌پندارد. - فرهنگ جهانی باید در لایه‌های مختلف خود به این ارزش معتقد و پایبند باشد.  
(۴) تناسب و هماهنگی جهان ذهنی و فرهنگی - این دیدگاه می‌گوید جهان ذهنی و فرهنگی تابع طبیعت است. - می‌توان با پایبندی به این ارزش از قطبی شدن جهان، بهره‌کشی ظالمانه برخی انسان‌ها و جوامع از برخی دیگر و در نتیجه، پایمال شدن حقوق انسان‌ها جلوگیری کرد.

۵۲- به ترتیب، کدام گزینه جدول زیر را به درستی تکمیل می‌کند؟

روشنگری		
دوره زمانی	ویژگی	پیامد
هفدهم و هجدهم	الف	ب
نوزدهم و بیستم	حس گرایی، نفی عقل و وحی	ج
پایان قرن بیستم	د	بحران معرفتی

- (۱) عقل گرایی و نفی وحی - دانش ابزاری - دئیسم - افول حس گرایی و نفی عقل  
(۲) نفی عقل - دئیسم - دانش ابزاری - رشد عقل، وحی و تجربه گرایی  
(۳) عقل گرایی و نفی وحی - دئیسم - دانش ابزاری - افول تجربه گرایی، نفی تجربه، عقل و وحی  
(۴) نفی وحی - دانش ابزاری - دئیسم - رشد عقل و وحی

۵۳- هر دو عبارت مطرح شده در کدام گزینه، درست است؟

- (۱) دولت، ملت‌ها در مسیر توسعه خود به صورت قدرت‌های استعماری درآمدند و به دنبال فتوحات استعماری، جغرافیای فرهنگی جدیدی را برای دیگر فرهنگ‌ها به وجود آوردند. - هویت مناطق درون امپراتوری عثمانی هویتی اسلامی بود و ویژگی‌های قومی، نژادی و تاریخی، در عرض فرهنگ اسلامی تعریف می‌شد.  
(۲) دولت، ملت‌های جدید برخلاف حاکمیت‌های پیشین، خود را با هویت دینی نمی‌شناختند و کاملاً سکولار بودند. - دولت - ملت‌ها برای هر یک از مناطق تحت تصرف خود، هویت جدیدی ساختند و بدین ترتیب، دولت، ملت‌های جدید در سایر بخش‌های جهان شکل گرفت.  
(۳) در هویت‌سازی جدید، ابعاد نژادی و قومی مناطق تحت تصرف امپراتوری عثمانی برجسته می‌شود و دین اسلام نیز به عنوان عنصر هویت‌بخش معرفی می‌گردد. - هویت دولت، ملت‌های جدید اغلب قومی و ناسیونالیستی است و در هویت‌سازی‌ها برای دولت - ملت‌های جدید، از همین عناوین استفاده شده است.  
(۴) دولت، ملت‌ها حاکمیت‌های سیاسی، اقتصادی جدیدی بودند که نخستین بار در اروپای غربی با افول قدرت کلیسا پدید آمدند. - پیش از فروپاشی عثمانی، به تناسب مناطق تحت نفوذ دولت‌های استعماری، کشورهای جدید تأسیس شدند و برای هر یک از آنان هویت ملی جدیدی تعریف شد.

۵۴- به ترتیب، کدام عبارت در رابطه با چالش جهان دو قطبی صحیح است اما درباره اصطلاحات سیاسی مربوط به چالش فقر و غنا، صحیح نیست؟

- (۱) چالشی مستمر و کلان است و هر دو بلوک از نظر سیاسی، اقتصادی و جغرافیایی در دو بخش متمایز و جدا قرار می‌گرفتند. - اصطلاح توسعه‌یافته و عقب‌مانده؛ به الگو بودن کشورهای صنعتی و ثروتمند اشاره دارد.  
(۲) چالش بلوک شرق و غرب از نوع چالش‌هایی بود که درون یک فرهنگ و تمدن اما در سطح فرامنطقه‌ای پدید می‌آید. - براساس اصطلاح استعمارگر و استعمارزده جوامع غربی، چالش‌های درونی خود را از طریق بهره‌کشی از کشورهای غیرغربی حل می‌کنند.  
(۳) چالشی مستمر بود و آمریکا و شوروی به عنوان دو ابرقدرت در مرکز این دو قطب با فرهنگ‌های متفاوت قرار داشتند. - مراد از جهان اول، کشورهای سرمایه‌داری بلوک غرب است و منظور از جهان دوم، کشورهایی است که در کانون بلوک شرق قرار داشتند.  
(۴) رویکرد مارکس نسبت به عالم، رویکردی سکولار بود اما در چارچوب عقاید و ارزش‌های نوین به حل چالش‌های جامعه خود می‌پرداخت. - اصطلاح مرکز و پیرامون را کسانی به کار می‌برند که به ابعاد فرهنگی چالش و نزاع بین کشورهای غنی و فقیر نیز توجه دارند.



۵۵- به ترتیب، علت هریک از عبارات زیر کدام است؟

- گسترش انواع آسیب‌های زیست محیطی

- تشکیل همایش‌های بین‌المللی متعدد

- کودکانه پنداشتن نگاه جوامع توحیدی به طبیعت

(۱) گسترش زندگی مدرن در جهان - بحران محیط زیست - نگاه دنیوی انسان مدرن

(۲) گسترش زندگی مدرن در جهان - بحران‌های اقتصادی و سیاسی - فرهنگ مدرن

(۳) مهاجرت، بیکاری و فقر - بحران محیط زیست - نگاه دنیوی انسان مدرن

(۴) مهاجرت، بیکاری و فقر - بحران‌های اقتصادی و سیاسی - نگاه دنیوی انسان مدرن

۵۶- به ترتیب، صحیح یا غلط بودن هر یک از عبارات زیر، در کدام گزینه به‌درستی نمایان شده است؟

- امام خمینی (ره)، انقلاب را هنگامی آغاز کرد که شاه تحت حمایت دولت‌های غربی بود و مأموریت حفظ امنیت منطقه را بر عهده داشت و منورالفرکان چپ نیز به صحنه رقابت‌های سیاسی داخلی کشور بازگشته بودند.

- امام خمینی (ره) به عنوان یک مرجع دینی، مردم و عالمان را از موضع فعالیت رقابت‌آمیز به مقاومت منفی بازگرداند.

- در اندیشه اجتماعی و سیاسی شیعی، حاکمیت آرمانی دینی، حاکمیت الهی است که به وسیله پیامبر (ص) و اهل بیت (ع) تحقق پیدا می‌کند و در زمان غیبت امام زمان (عج) اجرای احکام وظیفه فقها است.

- در جریان مشروطه، نزاع و رقابت سختی بین بیدارگران اسلامی و منورالفرکان غرب‌گرا به وجود آمد که پس از دو دهه کشمکش، با حضور قدرت‌های استعماری و دخالت انگلستان، به حاکمیت رضاخان منجر شد.

(۱) غ - ص - ص - ص (۲) غ - غ - ص - ص (۳) ص - غ - ص - ص (۴) ص - ص - غ - غ

۵۷- کدام گزینه جدول زیر را کامل می‌کند؟ (به ترتیب حروف الفبا)

فعالیت اجتماعی - سیاسی	ویژگی	نمونه تاریخی
د	همکاری با حاکم نامشروع در حد واجبات نظامیه	تدوین رساله‌های جهادیه
فعالیت رقابت‌آمیز اصلاحی	الف	جنبش تنباکو
ب	تغییر ساختار سیاسی	ج

(۱) اصلاح رفتار حاکمان یا ساختار حکومت - انقلاب اجتماعی - جنبش عدالتخانه - مقاومت منفی

(۲) اصلاح ساختار حکومت و رفتار حاکمان - مقاومت منفی - انقلاب مشروطه - مقاومت منفی

(۳) اصلاح رفتار حاکمان یا ساختار حکومت - انقلاب اجتماعی - مقاومت منفی - انقلاب مشروطه

(۴) تغییر رفتار حاکمان و ساختار حکومت - انقلاب سیاسی - انقلاب مشروطه - انقلاب اجتماعی

۵۸- کدام یک از گزینه‌های زیر، در رابطه با ویژگی‌های انقلاب‌های آزادی‌بخش صحیح است؟

(۱) در مقابل بلوک غرب - مورد حمایت بلوک شرق - شکل‌گیری با جنبش‌های مردمی

(۲) در چارچوب نظریات حل بحران‌های جهان غرب - موفقیت در مقابله موفق در حذف کارگزاران مستقیم غرب - در حاشیه قطب‌های سیاسی

(۳) بازگشت استعمار در چهره استعمار فرانسه - عدم موفقیت در قطع وابستگی اقتصادی و فرهنگی به غرب - موفقیت در مقابله با استعمار قدیم

(۴) در قالب مکاتب چپ - بازگشت استعمار با دست کارگزاران این انقلاب‌ها - عدم موفقیت در خروج از قطب‌های فرهنگی و معنوی

۵۹- کدام گزینه جدول زیر را به ترتیب و به‌درستی تکمیل می‌کند؟

«ج»	مالتوس	«ب»	حاکمیت منورالفرکان در ایران
زندگی مشترک بدون ازدواج	«الف»	هویت ایرانی قبل از ظهور اسلام	«د»

(۱) جمعیت‌شناس انگلیسی - غیرتوحیدی - بحران هویت - جنبش عدالتخانه

(۲) افزایش دستمزد کارگران را موجب افزایش تولید نسل آنها می‌داند - توحیدی، دینی و در مواردی آمیخته با اساطیر - تزلزل فرهنگی - استبداد استعماری رضا خان

(۳) کسانی که در فقر متولد می‌شوند حق حیات ندارند - توحیدی، دینی و در مواردی آمیخته با اساطیر - بحران هویت - استبداد استعماری رضا خان

(۴) اقتصاددان مخالف دخالت دولت در اقتصاد - توحیدی، دینی و غیراساطیری - بحران هویت - شهادت شیخ فضل‌الله نوری

۶۰- نظرات زیر به ترتیب منتسب به کدام اندیشمند است؟

- جوامعی که ارزش‌ها و آرمان‌های آنها عقلانی و الهی نباشد، جوامع جاهلی هستند

- فرهنگ اسلامی بزرگترین تهدید برای غرب است

- با مادی‌گرایی نمی‌توان بشریت را از بحران به در آورد.

(۱) ابن‌سینا - هانتینگتون - سید جمال‌الدین اسدآبادی

(۲) فارابی - هانتینگتون - امام خمینی

(۳) علامه طباطبایی - اگوست کنت - وبر



## روان‌شناسی

## مباحث کل کتاب

وقت پیشنهادی: ۱۰ دقیقه

۶۱- هدف بیان شده در مقابل کدام عبارت صحیح است؟

(۱) «افزایش کورتیزول در بدن باعث ایجاد استرس می‌شود»: پیش‌بینی

(۲) «دانشمندی با کم و زیاد کردن میزان ماده شیمیایی، در حال بررسی واکنش آن در ترکیب با ماده‌های دیگر است و قصد ایجاد تغییرات جدیدی را دارد»: کنترل

(۳) «پدیده حافظه را برحسب میزان دوام اتصالات نورونی، می‌توان به کوتاه‌مدت یا بلندمدت تقسیم کرد»: تبیین

(۴) «طبقه‌بندی اطلاعات باعث ماندگاری بیشتر در حافظه می‌شود»: پیش‌بینی

۶۲- مادری دو پسر ۵ ساله و ۳ ماهه دارد. با توجه به اینکه پسر اول او در سن ۸ ماهگی توانست به‌طور مستقل بنشیند، حدس می‌زند که فرزند دومش

نیز حدوداً در این سن بتواند بنشیند. این مثال، بیانگر کدام مورد است؟

(۱) فرزندان خانواده دارای خصوصیات ارثی یکسانی هستند.

(۲) عوامل وراثتی در تعیین رشد زیستی تأثیر چشمگیری دارند.

(۳) تأثیر عوامل محیطی در تغییرات رشد دوره کودکی ناچیز است.

(۴) فرزندان خانواده به‌دلیل داشتن عوامل محیطی یکسان، طبق یک برنامه مشخص تحول می‌یابند.

۶۳- «سعیده برای بازگرداندن دخترش از مدرسه به‌دنبال او رفته بود که دخترش اصرار کرد در میانه راه چند دقیقه‌ای در پارک بازی کنند. با موافقت

سعیده، دختر مادرش را بوسید و به سمت سرسره پارک دوید، اما چند کودک پیش از او به سرسره رسیده بودند. دختر سعیده با خوشحالی به آن‌ها

سلام داد و صبر کرد تا نوبت استفاده او از سرسره برسد؛ هر یک از بخش‌های مشخص شده به ترتیب، به کدام یک از ابعاد رشد دختر سعیده مربوط

هستند؟

(۱) هیجانی - اجتماعی - اخلاقی

(۲) هیجانی - اجتماعی - اخلاقی

(۳) اجتماعی - هیجانی - شناختی

(۴) اجتماعی - اجتماعی - هیجانی - شناختی

۶۴- در ضربات پنالتی دیدار نهایی مسابقات فوتبال جام جهانی، دروازه‌بان تیم ایتالیا، به ترتیب عملکردهای زیر را به اجرا گذاشت:

«او به هنگام پنالتی اول از خود واکنشی نشان نداد و به سمت توپ حرکت نکرد، اما پنالتی دوم را به‌خوبی مهار کرد، این درحالی بود که در پنالتی

سوم دچار اشتباه شد و به‌دلیل نوع نگاه زنده ضربه، برخلاف مسیر توپ شیرجه رفت.»؛ این دروازه‌بان به ترتیب، در چه موقعیت‌هایی قرار گرفته است؟

(۱) هشدار کاذب - رد درست - اصابت

(۲) هشدار کاذب - اصابت

(۳) هشدار کاذب - تصمیم درست - اصابت

(۴) از دست دادن محرک هدف - اصابت - هشدار کاذب

(۴) از دست دادن محرک هدف - رد درست - هشدار کاذب

۶۵- در هر یک از موقعیت‌های زیر کدام عامل موجب فراموشی شده است؟

- عرفان فردای امتحان‌هایی که شب امتحانی درس خوانده، نمی‌تواند مطالب را به یاد بیاورد.

- مرجان فراموش کرد کتاب مورد علاقه‌اش را برای امانت دادن به دوستش به مدرسه بیاورد.

- بعد از مدرسه، ستاره هر چقدر فکر کرد نتوانست به‌خاطر بیاورد مانتوی معلمشان چه رنگی بوده است.

- امیر تا پیش از آن که دوستش خودش را معرفی کند نتوانست هم‌کلاسی دبستانش را بشناسد.

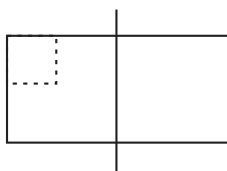
(۱) گذشت زمان - عوامل عاطفی - عدم رمزگردانی - گذشت زمان

(۲) تداخل اطلاعات - عدم رمزگردانی - گذشت زمان - نشانه‌های بازیابی

(۳) گذشت زمان - عدم رمزگردانی - گذشت زمان - تداخل اطلاعات

(۴) تداخل اطلاعات - عوامل عاطفی - عدم رمزگردانی - گذشت زمان

۶۶- دانش‌آموزی برای حل مسئله «اگر کشاورزی ربع نصف زمینش را گندم بکارد، چه مقدار از زمینش را هنوز زراعت نکرده؟» شکل زیر را رسم کرده است. این دانش‌آموز از راهکار ... استفاده کرده است.



- (۱) بازنمایی مسئله  
(۲) استفاده از روش‌های تحلیلی  
(۳) بازبینی تجارب گذشته  
(۴) به‌کارگیری راه‌حل مناسب

۶۷- در کدام گزینه، عبارت‌های آمده به‌ترتیب مربوط به «تصمیم‌گیری» و «حل‌مسئله» است؟

- (۱) «پارسی می‌داند که رمز قفل کیفش، فقط یک عدد را قبول می‌کند و باقی اعداد اشتباه هستند.» - «نازنین می‌خواهد برای تابستان از بین کتاب‌های علمی، فلسفی و رمان، یکی را انتخاب کند و بخواند.»  
(۲) «آرش رشته‌های مختلف را ارزیابی می‌کند و مناسب‌ترین رشته را انتخاب می‌کند.» - «پزشک آتنا در حال بررسی راه‌حل‌های مختلف برای یافتن مناسب‌ترین درمان برای او است.»  
(۳) «معلمان برای تنبیه دانش‌آموزان متقلب، اولویت‌هایی چون کسر نمره و اخراج موقت را دارند.» - «کیانوش راه‌حل‌های منتهی به ازدواج موفق را بازآفرینی می‌کند.»  
(۴) «مهسا دوست دارد با دوستش به مهمانی برود ولی از طرفی باید تکالیف درسی خود را انجام دهد.» - «اگر اردشیر در کنکور قبول نشود، یا باید به سربازی برود و یا یک سال دیگر پشت کنکور بماند.»

۶۸- هریک از عبارت‌های زیر، به کدام مانع تصمیم‌گیری اشاره می‌کند؟

- فردی در جلسه کاری ایده‌ای عالی دارد اما آن را مطرح نمی‌کند چون فکر می‌کند نظر او ارزشی ندارد.  
- فردی که معتقد است روزهای جمعه بدشانسی می‌آورد، فقط اخبار منفی جمع‌ها را به‌خاطر می‌سپارد و اتفاقات خوب را نادیده می‌گیرد.  
- سرمایه‌گذاری که بدون تحقیق، تمام پس‌انداز خود را در سهامی می‌گذارد، چرا که ادعا می‌کند هوش اقتصادی بالایی دارد.  
- شخصی پس از یک روز سخت کاری، در ترافیک عصبانی می‌شود و بدون فکر به راننده دیگری بی‌احترامی می‌کند.

- (۱) کنترل نکردن هیجان‌ها - سوگیری تأیید - اعتماد افراطی - کوچک شمردن خود  
(۲) کوچک شمردن خود - اعتماد افراطی - سوگیری تأیید - کنترل نکردن هیجان‌ها  
(۳) کنترل نکردن هیجان‌ها - کوچک شمردن خود - سوگیری تأیید - اعتماد افراطی  
(۴) کوچک شمردن خود - سوگیری تأیید - اعتماد افراطی - کنترل نکردن هیجان‌ها

۶۹- احتمالاً کدام یک از افراد زیر در مقایسه با سایرین از بیراهه رفتن در امان می‌ماند؟

- (۱) زهرا می‌خواهد در کنکور سراسری رتبه قابل قبولی کسب کند.  
(۲) زیبا می‌خواهد از هزینه‌های جاری خود کم کند و مقداری پول پس‌انداز کند.  
(۳) مهسا می‌خواهد تا قبل از سال نو وزن خود را چند کیلوگرم کاهش دهد.  
(۴) زینب می‌خواهد در سال دوازدهم ساعت مطالعاتی خود را به روزی ۶ ساعت برساند.

۷۰- در کدام گزینه از روش مقابله‌ای سازگارانه استفاده شده است؟

- (۱) مراسم عروسی، شخص را بسیار مضطرب کرده است. او همه کارها را یادداشت و شروع به رسیدگی کرده است.  
(۲) رویا در مطالعه برای کنکور توفیقی ندارد و در پی آن مصرف قرص آرام‌بخش را بیشتر کرده است.  
(۳) احمد در آستانه ورشکستگی است اما همچنان در مغازه‌اش می‌نشیند و فروش معمولی خود را ارائه می‌دهد.  
(۴) پس از آنکه رها در آزمون دکتری قبول نمی‌شود، مدت زیادی گوشه‌نشینی کرده و به‌صورت افراطی فیلم می‌بیند.

## آزمون تعیین سطح

آزمون ۲۰ تیر - سال ۱۴۰۴

## آزمون اختصاصی گروه آزمایشی علوم انسانی

مدت پاسخ گویی: ۵۰ دقیقه

تعداد سؤال: ۵۰

عنوان مواد امتحانی گروه آزمایشی علوم انسانی، تعداد، شماره سؤالات و مدت پاسخ گویی

ردیف	مواد امتحانی	تعداد سؤال	از شماره	تا شماره	زمان پاسخ گویی
۱	عربی، زبان قرآن ۱	۱۰	۷۱	۸۰	۱۰
۲	عربی، زبان قرآن ۲	۱۰	۸۱	۹۰	۱۰
۳	منطق	۱۰	۹۱	۱۰۰	۱۰
۴	فلسفه یازدهم	۱۰	۱۰۱	۱۱۰	۱۰
۵	اقتصاد	۱۰	۱۱۱	۱۲۰	۱۰

## ■ ■ عین الأنسب للجواب عن الترجمة أو المفهوم (۷۱ - ۷۵)

۷۱- ﴿اللَّهُ الَّذِي يُرْسِلُ الرِّيَّاحَ فَتَنُفِثُ سَحَابًا فَيَبْسُطُهُ فِي السَّمَاءِ﴾:

- (۱) خدا همان کسی است که بادهای را می‌فرستد و ابری را بر می‌انگیزد و آن را در آسمان می‌گستراند!
- (۲) خداوند است که بادهای را روانه می‌کند تا ابرها را حرکت دهند و آن‌ها را در آسمان پراکنده می‌کند!
- (۳) الله همان کسی است که بادهای را می‌فرستد و ابری را بر می‌انگیزد، پس آن را در آسمان می‌گستراند!
- (۴) خداوند کسی است که باد را روانه می‌کند و ابرها را بلند می‌کند و آن‌ها را در آسمان پخش می‌نماید!

۷۲- «يَتْرَاكُم بَخَارُ الْمَاءِ فِي السَّمَاءِ وَ يَتَشَكَّلُ مِنْهُ الْغَيْمُ الَّذِي يُعَدُّ مَنَشَأَ الْمَطَرِ!»:

- (۱) بخار آب در آسمان متراکم می‌شود و از آن ابر تشکیل می‌گردد که منشأ باران به‌شمار می‌آید!
- (۲) این بخارهای متراکم آسمان هستند که ابر را تشکیل می‌دهند و همان منشأ باران به‌شمار می‌آیند!
- (۳) از بخارهای آبی که در آسمان متراکم شده است ابرها به‌وجود می‌آیند و آن یک منشأ برای باران است!
- (۴) بخار آب در آسمان متراکم می‌شود و سبب به‌وجود آمدن ابرها در آسمان می‌گردد که منشأ باران است!

۷۳- «لِبَعْضِ الطَّيُورِ الْمَائِيَّةِ غَدَّةٌ بِالْقُرْبِ مِنْ ذُنُبِهَا تَحْتَوِي زَيْتًا خَاصًّا تَنْشُرُهُ عَلَى جِسْمِهَا فَلَا يَتَأَثَّرُ بِالْمَاءِ!»:

- (۱) بعضاً پرندگان آبی غده‌ای در نزدیکی دمشان دارند که در بردارنده چربی ویژه‌ای است، در حالی که آن را روی جسم خود پخش می‌کنند در نتیجه تحت تأثیر آب قرار نمی‌گیرد!
- (۲) برخی پرندگان آبی غده‌ای نزدیک دمشان دارند که حاوی روغن خاصی است در حالی که آن را روی بدن خود پخش می‌کنند، پس تحت تأثیر آب قرار نمی‌گیرد!
- (۳) بعضی از پرندگان آبی غده‌هایی در نزدیکی دم خود دارند که محتوی روغن ویژه است در حالی که آن روی بدنش پخش می‌شود، پس آب بر آن اثر ندارد!
- (۴) برخی از پرندگان آبی غده‌ای نزدیک دم خود دارند که حاوی روغنی مخصوص است، در حالی که آن بر بدن آن‌ها پخش می‌شود، پس آب به آن نفوذ نمی‌کند!

۷۴- عَيْنِ الصَّحِيحِ:

- (۱) عَاهَدَ مَشْرَفَ خَدَمَاتِ الْفَنْدَقِ أَنْ يُصَلِّحَ كُلَّ شَيْءٍ بِسُرْعَةٍ!: سرپرست خدمات هتل قول داد که هر چیزی به سرعت تعمیر شود!
- (۲) أَنْفَقَ مِمَّا تَحَبَّ حَتَّى تَبْلُغَ الْبِرَّ!: از چیزی که دوست داری انفاق کن و به نیکی برس!
- (۳) لِإِيرَانَ ثُرَوَاتٌ طَبِيعِيَّةٌ كَثِيرَةٌ تَصَدَّرُ قَسَمًا مِنْهَا إِلَى الْبِلَادِ الصَّنَاعِيَّةِ!: ایران ثروت‌های طبیعی فراوانی دارد که بخشی از آن‌ها به کشورهای صنعتی صادر می‌شود!
- (۴) أُرِيدُ أَنْ أَتَكَلَّمَ مَعَكُمْ عَنِ الدُّورِ الْفَرْجِيِّ فِي تَقَدُّمِ الْبِلَادِ!: می‌خواهم برای شما از نقش ترجمه در پیشرفت کشور حرف بزنم!

۷۵- کم بیتاً مناسب فی المفهوم للعبارة التالية؟ « الدّهر یومان یوم لك و یوم علیك! »

بدین سان به شادی گذر کرد روز  
بهرام که گور می گرفتگی همه عمر  
نظر به روی ارادت مکن به صورت دنیا  
چون به پایان شد ریاحین گل رسید  
جو از چشم شد دور گیتی فروز!  
دیدگی که چگونه گور بهرام گرفت!  
که التفات نکردند بر وی اهل معانی!  
چون سرآمد صبح صادق خور بزادا!

(۱) واحدة (۲) إثنان (۳) ثلاث (۴) أربع

۷۶- عین الخطأ فی ضبط حركات حروف الكلمات:

(۱) البلادُ الإسلاميَّةُ مَجْمُوعَةٌ مِنَ الشُّعُوبِ الكَثِيرَةِ!

(۲) عَلَى كُلِّ النَّاسِ أَنْ يَتَعَايَشُوا مَعَ بَعْضِهِمْ تَعَايِشًا سَلِيمِيًّا!

(۳) الْمُسْلِمُونَ خُمُسُ سُكَّانِ الْعَالَمِ يَعْشُونَ فِي مِسَاحَةٍ وَاسِعَةٍ مِنَ الْأَرْضِ!

(۴) مَنْ رَأَى مِنْكُمْ أَحَدًا يَدْعُو إِلَى التَّفْرِقَةِ فَهُوَ عَمِيلُ الْعَدُوِّ!

۷۷- عین ما یناسبُ الفراغ حسب قواعد العدد و المعدود:

(۱) لي ..... اثنان يساعدانني في كتابة تماريني الصعبة! (إخوان)

(۲) شعرَ فائزُ المسابقة ..... بالافتخار بعدَ أخذِ جائزةٍ فضیةٍ! (الثاني)

(۳) نبدأُ بكتابةٍ واجباتِ درسِ الكيمياءِ في ..... ليلاً! (السبعة)

(۴) مرَّ بجواري رجلٌ غنيٌّ یكونُ صاحبَ بستان .....! (اثنان)

۷۸- عین حرف النون من الحروف الزائدة للفاعل:

(۱) بعض المدرسات ينتظرن حتى تفرغ المدرسة من الطلاب!

(۲) إنَّ الإعصارَ ریحٍ شديدةٍ تنتقلُ من مكانٍ إلى مكانٍ آخر!

(۳) انفتحت أبوابُ مدرستنا الكبيرة عندما عصفت ریحٌ شديدة!

(۴) القائدُ يأمرُ المُقاتلين أن لا ينشروا أخبارَ الكذبِ في الميادينِ الحربيَّة!

۷۹- عین الخبرِ مینبياً:

(۱) الطلابُ المؤدبونُ في صفنا مُحترمون!

(۲) اللهُ هو الغنيُّ الحميدُ!

(۳) القطنُ نباتٌ يُعطي ثمرًا أبيض اللون!

(۴) الكتبُ هي ما تتقدم في الحياة!

۸۰- عین الخطأ للفراغ مما بين القوسين (حسب أحكام الإعراب):

(۱) أنظرُ إلى ..... كيف تَقْفُرُ قُرْبِي فِي الْمَاءِ بِفَرَحٍ! (الدَّلافِين)

(۲) ﴿ وَ أَدْخَلْنِي بِرَحْمَتِكَ فِي عِبَادِكَ ..... ﴾ (الصَّالِحِينَ)

(۳) خُمُسُ سُكَّانِ الْعَالَمِ مِنَ .....! (الْمُسْلِمِينَ)

(۴) ذهبْتُ يوماً إلى ..... و ساعدتهم! (الْمَساكِينِ)

## عربی زبان قرآن (۲)

## مباحث کل کتاب

وقت پیشنهادی: ۱۰ دقیقه

■ عین الأنسب للجواب عن الترجمة من أو إلى العربية (۸۱ - ۸۵)

- ۸۱- « صَعَرَتْ خَدَّكَ لِلنَّاسِ وَ اسْخَطْتَ الرَّبَّ الرَّحْمَنَ كَمَا يَشَاءُ الشَّيْطَانُ فَهَلْ تَتَوَقَّعُ أَنْ تَعْمَرَ الْحِكْمَةَ فِي قَلْبِكَ؟! »:
- (۱) رویت را با تکبر از مردم برگرداندی و موجب خشم پروردگار مهربان شدی، همانطور که شیطان می‌خواست. پس آیا انتظار داری که حکمت در قلب تو بماند؟!
- (۲) با تکبر روی خود را از مردم بر می‌گردانی و پروردگار مهربان را خشمگین می‌کنی، همانگونه که شیطان می‌خواهد. پس آیا توقع داری که حکمت در قلب تو بماند؟!
- (۳) روی خود را از مردم با تکبر بر می‌گرداندی و پروردگار بخشاینده را خشمگین می‌کردی، همانگونه که شیطان می‌خواست. پس آیا انتظار داری که حکمت در قلبت ماندگار شود؟!
- (۴) با تکبر رویت را از مردم برگرداندی و پروردگار بخشاینده را خشمگین کردی، همانطور که شیطان می‌خواهد. پس آیا توقع داری که حکمت در قلبت ماندگار شود؟!
- ۸۲- « تَعَالِ نَفْرًا مَطَالِبَ عَن طَائِرٍ يَنْقُرُ جُذُوعَ الْأَشْجَارِ وَ يَصْنَعُ عُشًّا فِيهَا. فَيَمْتَلِكُ الطَّائِرُ عُضْوِينَ فِي رَأْسِهِ يَدْفَعَانِ الضَّرْبَاتِ! »:

- (۱) بیا درباره‌ی یک پرنده مطالبی را بخوانیم که تنه‌های درختان را نوک می‌زند و در آن به ساختن لانه اقدام می‌کند. پس این پرنده در سرش عضوی دارد که ضربه‌ها را دور می‌کند!
- (۲) بیا مطالبی را درباره‌ی یک پرنده بخوانیم که به تنه‌ی درختان نوک می‌زند و لانه‌ای را در آن می‌سازد. پس این پرنده عضوهایی را در سرش دارد که ضربه‌ها را دور می‌کنند!
- (۳) بیا درباره‌ی پرنده‌ای مطالبی را بخوانیم که به تنه‌هایی از درختان نوک می‌زند و در آن یک لانه می‌سازد. پس آن پرنده در سرش عضوی دارد که ضربه‌ها را دفع می‌کند!
- (۴) بیا مطالبی را درباره‌ی پرنده‌ای بخوانیم که تنه‌های درختان را نوک می‌زند و لانه‌ای در آن می‌سازد. پس آن پرنده دو عضوی را در سرش دارد که ضربه‌ها را دفع می‌کنند!
- ۸۳- عین الصَّحیح:

- (۱) فَلْنَعْتَمِدْ عَلَى الْعَقْلَاءِ حَتَّى نَنْتَفِعَ بِعِلْمِهِمْ! ما باید فقط بر عاقلان اعتماد کنیم تا از علم آنان سود برده باشیم!
- (۲) لي زميلٌ مشتاقٌ كثيراً لزيارة الحرمین الشریفین! دوست من سخت مشتاق زیارت حرمین شریفین می‌باشد!
- (۳) من فکّر قبل أن يتکلّم ابتعد عن الخطأ! کسی که قبل از اینکه سخن بگوید، فکر کرده باشد از خطا دور شده است!
- (۴) علی الوالدین أن لا یحمّلا أولادهما ما لیس لهم طاقةٌ به! والدین باید بر فرزندان‌شان چیزی را که طاقتش را ندارند تحمیل نکنند!

## ۸۴- عین الخطأ:

- (۱) كان صديقي من الذين يُسَمَحُ لهم الدّخولُ إلى خزّانة الكتب! دوستم از کسانی بود که به آن‌ها اجازه ورود به گنجینه‌های کتاب را می‌دهند!
- (۲) من هو الأقوی ینال الكأسَ الذهبیّ فی هذه المباراة! کسی که قوی‌تر است در این مسابقه به جام طلایی دست می‌یابد!
- (۳) كنتُ وافقْتُ أخي لفتح مكانٍ لبيع الكُتُبِ العلمیّة! با برادرم برای گشودن مکانی برای فروش کتاب‌های علمی موافقت کرده بودم!
- (۴) یَسْتَطِيعُ الإنسانُ أن یصعدَ فوقَ الجبالِ ولكنّه لا یبقی هناك إلاّ قليلاً! انسان می‌تواند به بالای کوه‌ها صعود کند ولی او فقط اندکی آن‌جا می‌ماند!

۸۵- «بهترین بندگان خدا کسانی هستند که به دیگران سود می‌رسانند!»؛ عین الصحیح:

- (۱) أحبُّ عباد الله أنفعهم لعباده!
- (۲) أحبُّ العباد هم الذين يَنفَعُ الآخرون منهم!
- (۳) خيرُ عباد الله من يَنفَعون الآخرين!
- (۴) الذين يَنفَعون منه الآخرون هم خيرُ العباد!

۸۶- عین ما ليس فيه اسم التفضيل و اسم المكان معاً:

- (۱) قال الرجل في الممرّ: أحسن إلى الناس حتى يغفر الله الذنوب التي ارتكبتها في الدنيا!
- (۲) الناس في مساجد القرية مشغولون بخير الأمور!
- (۳) الغد المضيء يتعلّق بطلّاب يَنفَعون بالوقت بأحسن الوجه في المدارس!
- (۴) أنت في هذه المنطقة تكون أحقّ الناس بالحكم!

۸۷- عین الخطأ في صياغة اسم الفاعل و اسم المفعول:

- (۱) شاهدتُ طفلاً يلعبُ في الحديقة فأنا شاهد و الطفل هو المشهود!
- (۲) يصنَعُ الخبّازُ الخبزَ مِنَ العجينِ فالخبّازُ صانع و الخبزُ هو المصنوع!
- (۳) إنّا خلقناكم من ذكر و أنثى فنحن خالقون و أنتم مخلوقون!
- (۴) شَرَّفها اللهُ بالشهادة فالله مشرّف و هي مشرّفة!

۸۸- عین العبارة التي ليس فيها الشرط:

- (۱) مَنْ يَسْتَعِلُ في مهنةٍ أو صناعةٍ و لا يحبُّ فساداً هو صديقي!
- (۲) إذا مَلَكَ الأراذلُ هَلَكَ الأفاضلُ!
- (۳) مَنْ زَرَعَ العدوانَ حَصَدَ الخسرانَ!
- (۴) ليسَ الحليمُ مَنْ عَجَزَ فَهَجَمَ و إذا قَدَرَ انتَقَمَ!

۸۹- عین الوصف جملة:

- (۱) بعد يومٍ شاهدَ الناسَ نزولَ الأمطارِ الشديدة!
- (۲) إنّه شخصٌ مذمومٌ فلا يحبّه أيّ أحدٍ من أقربائنا!
- (۳) بحثتُ عن أشياء في الغرفة كنت بحاجة إليها جداً!
- (۴) رأينا عليّاً في الشارع يمشي و يضحك بصوت عالٍ!

۹۰- عین «كان» لا يدلّ على الزمن الماضي:

- (۱) كان النبيّ شديدَ التعلّق بالشيماء في الطفولة!
- (۲) كان العلمُ نوراً يَهدي البشرَ إلى الخيرِ من الماضي إلى الحاضر!
- (۳) كان الناسُ يأتون بهدايا كثيرة لحاكم مدينتهم العادل!
- (۴) كان غرضُ ألفرد من اختراع الديناميت مساعدة الإنسان!

## منطق

## مباحث کل کتاب

وقت پیشنهادی: ۱۰ دقیقه

## ۹۱- کدام گزینه درباره علم منطق درست نیست؟

- ۱) فراگیری رسانه‌ها در اطراف ما از علت‌های ضرورت توجه بیشتر به علم منطق است.
- ۲) خطاهای ذهن بی‌شمار هستند و از آنجا که ذهن همیشه در معرض لغزش است، منطق می‌تواند نقش بازدارندگی از خطا را داشته باشد.
- ۳) اغلب آگهی‌های تجاری نوعی مغالطه هستند که هدفشان ترغیب و تشویق مخاطبان به خرید انواع کالا است.
- ۴) علم منطق همانند علم پزشکی هم از روش سلبی و هم از روش ایجابی به بررسی انواع خطاهای ذهنی می‌پردازد.

## ۹۲- کدامیک از گزینه‌های زیر می‌تواند زمینه مغالطه توسل به معنای ظاهری بشود؟

- ۱) یکی به او گفته که این میز ناهارخوری است؛ بعد از این صحبت دیگه روی میز، شام نمی‌خورد.
- ۲) مدیر اداره آموزش و پرورش به من مجوز تحصیل در رشته فلسفه را نمی‌دهد.
- ۳) حتی اگر پول و ثروت خوشبخت نکند، بی‌پولی حتماً بدبخت می‌کند.
- ۴) در شرایط برابری که مرد و زن بی‌پول باشند، جامعه تنها مردان را بی‌بخار می‌داند.

## ۹۳- کدام عبارت درست است؟

- ۱) محال است یک مفهوم با اجزای خود رابطه تباین نداشته باشد.
- ۲) ممکن نیست یک مفهوم با اقسام خود رابطه عموم و خصوص مطلق نداشته باشد.
- ۳) اگر دو مفهوم هیچ مصداق فرضی نداشته باشند، ممکن است با هم رابطه تساوی یا تباین داشته باشند.
- ۴) اگر رابطه دو مفهوم کلی عموم و خصوص مطلق باشد، ممکن است مفهوم خاص‌تر قابلیت داشتن دو مصداق را نداشته باشد.

## ۹۴- به ترتیب عبارت‌های زیر چه نوع تعریفی هستند؟

معلم: از ریشه علم؛ کسی که در فرایند یادگیری و تعلیم و تربیت نقش حیاتی‌ای دارد.  
پرستو: پرنده‌ای که پرواز می‌کند.

انقلاب: از مشتقات قلب؛ تحول و تغییر کلی و بزرگ در شخص و اجتماع را گویند؛ مانند: انقلاب کبیر فرانسه و ...

- ۱) ترکیبی - ترکیبی - ترکیبی
- ۲) ترکیبی - مفهومی - ترکیبی
- ۳) ترکیبی - لفظی - ترکیبی
- ۴) ترکیبی - لفظی - مفهومی

## ۹۵- مبنای ... بر اساس تخمین بنا شده است و استقرای تعمیمی، استنتاج ... است.

- ۱) استقرای تمثیلی - کلی از جزئی
- ۲) استقرای تعمیمی - جزئی از کلی
- ۳) استقرای تمثیلی - جزئی از کلی
- ۴) استقرای تعمیمی - کلی از جزئی

## ۹۶- کدام تحلیل از بیت «به آواز گفتند ما بنده‌ایم / به دل مهربان و پرستنده‌ایم» درست است؟

- ۱) کل بیت، سه قضیه حملی شخصیه است.
- ۲) کل بیت، یک قضیه موجبه جزئیه است.
- ۳) این بیت شامل یک قضیه شخصیه است.
- ۴) این بیت شامل دو قضیه موجبه کلیه است.

## ۹۷- با ساختن کدام گزینه برای یک قضیه، کیفیت قضیه به دست آمده با قضیه اصلی تفاوت دارد؟

- ۱) عکس مستوی
- ۲) متداخل عکس مستوی
- ۳) نقیض متضاد
- ۴) متداخل متضاد

## ۹۸- اگر مقدمه دوم یک قیاس اقترانی، دارای موضوع و محمول با علامت مثبت باشد، نتیجه و مقدمه اول به ترتیب ضرورتاً باید چگونه باشند تا قیاسی معتبر داشته باشیم؟

- ۱) موضوع و محمول آن حتماً علامت یکسان دارند. - علامت محمول آن حتماً منفی است.
- ۲) موضوع و محمول آن حتماً علامت یکسان دارند. - حداقل یکی از موضوع یا محمول آن دارای علامت مثبت است.
- ۳) محمول آن همان علامتی را دارد که در مقدمه داراست. - علامت محمول آن حتماً منفی است.
- ۴) محمول آن همان علامتی را دارد که در مقدمه داراست. - حداقل یکی از موضوع یا محمول آن دارای علامت مثبت است.

## ۹۹- اگر نتیجه قیاسی معتبر «بعضی الف ج است.» و یکی از مقدمات آن «بعضی ب الف است.» باشد، کدام عبارت درباره مقدمه دیگر این قیاس، نادرست است؟

- ۱) موضوع و محمول آن، علامت یکسان دارند.
- ۲) محمول آن هر چه باشد، علامت منفی دارد.
- ۳) موضوع آن هر چه باشد، علامت مثبت دارد.
- ۴) یا محمول یا موضوع آن، با موضوع نتیجه هم‌علامت است.

## ۱۰۰- اینکه یک نفر با استناد به اینکه شخصی در حضور دیگران از او ایراد گرفته است، بگوید: «آن شخص انسان بدی است» یادآور کدام مغالطه است؟

- ۱) مغالطه مسموم کردن چاه
- ۲) مغالطه تله‌گذاری
- ۳) مغالطه توسل به احساسات
- ۴) مغالطه بزرگ‌نمایی و کوچک‌نمایی

۱۰۱- کدامیک از پرسش‌های زیر، در حوزه ریشه یا شاخه‌های فلسفه بررسی نمی‌شود؟

(۱) آیا انسان‌ها می‌توانند طبقه اجتماعی خود را تغییر دهند؟

(۲) آیا طبیعت تنها جهان موجود است؟

(۳) علت پیدایش انقلاب صنعتی در اروپا چه بود؟

(۴) آیا هر چیزی دارای علت است؟

۱۰۲- کدامیک از پرسش‌های زیر نسبت به بقیه بنیادی‌تر و اساسی‌تر است؟

(۱) آیا جامعه اصیل است یا فرد اصیل است؟

(۲) آیا ارزش‌های اخلاقی تابع شرایط تغییر می‌کنند؟

(۳) آیا می‌توان برای سیر حوادث در تاریخ بشر قوانینی را کشف کرد؟

(۴) آیا انسان می‌تواند اشیا را همان‌گونه که هستند بشناسد؟

۱۰۳- تمثیل غار از سوی افلاطون به‌منظور بیان چگونگی ... و در کتاب ... بیان شده است.

(۱) هدایت فلسفه به سمت آزادی حقیقی - جمهوری

(۲) دوری از تعصبات و پیش‌داوری‌ها - جمهوری

(۳) هدایت فلسفه به سمت آزادی حقیقی - تئتوس

(۴) تفکر فلسفی و اندیشیدن فیلسوفانه - تئتوس

۱۰۴- از نظر سقراط انسان در چه صورتی نباید از خطر هراسی به دل راه دهد؟

(۱) در صورتی که انسان راه درست را پیدا کرده و در پیش گرفته باشد.

(۲) در صورتی که انسان طبق فرمان الهی عمل کرده باشد.

(۳) در صورتی که انسان به خدا اعتقاد داشته باشد.

(۴) در صورتی که انسان به عدالت فوق بشری اعتقاد داشته باشد.

۱۰۵- کدام عبارت زیر پیرامون چیستی و امکان معرفت صحیح نمی‌باشد؟

(۱) اطلاع فرد از حضور شیء در مکانی، به‌معنای آگاهی فرد به وجود آن در آنجا است و مابه‌ازای علم او، آن شیء در آن مکان است.

(۲) معرفت نیازی به تعریف ندارد چون معنای آن واضح است.

(۳) اگر ابهامی هم از جهت کلمه و لغت در توانایی کسب شناخت باشد، حداکثر با بیان معادلی ابهام رفع می‌شود.

(۴) معرفت، همان دانستن و آگاهی نسبت به چیزی است.

۱۰۶- معرفت وحیانی و شهود عارفانه در کدام مورد با هم متفاوت هستند؟

- ۱) همه افراد قادر به رسیدن به شناخت شهودی هستند، اما وحی چنین نیست.
- ۲) پاکی و تزکیه نفس از شروط شهود قلبی است، در حالی که وحی شرطی ندارد.
- ۳) وحی دفعتاً اتفاق می‌افتد، اما شهود قلبی به صورت تدریجی رخ می‌دهد.
- ۴) شهود، برخلاف وحی که به واسطه فرشتگان به پیامبر داده می‌شود، بی‌واسطه است.

۱۰۷- در کدام مکتب فلسفی، اعتقاد بر این است که از طریق تجربه نمی‌توان واقعیت را شناخت؟ معنای «درست بودن» در این مکتب چیست؟

- ۱) اصالت عمل - قابلیت ارائه به دیگران
- ۲) نسبی‌گرایی - برای فرد خاصی معتبر بودن
- ۳) نسبی‌گرایی - تجربی بودن
- ۴) پراگماتیسم - سودمندی

۱۰۸- مقصود اصلی ارسطو از ناطق بودن انسان در کدام گزینه آمده است؟

- ۱) کلمات و واژگان ابزاری برای درک جهان پیرامون هستند.
- ۲) واجد نفس بودن انسان که نقطه تمایز او با دیگر حیوانات است.
- ۳) خصیصه ناطق بودن آدمی نشانگر فرایند تعقل در اوست.
- ۴) انسان با سخن گفتن و نطق، محتوای استدلال را به دیگران منتقل می‌کند.

۱۰۹- ابن‌سینا نظر کدام فیلسوف یونان باستان را در باب حقیقت انسان قبول داشت و او چه موضوعی را در این باره به نظریه قبلی افزود؟

- ۱) ارسطو - خداوند روح انسانی را در مرحله جنینی به انسان عطا می‌کند.
- ۲) افلاطون - روح استعداد کسب علم از طریق تفکر را داراست.
- ۳) افلاطون - روح جنبه غیرمادی دارد و از جنس موجودات مجرد است.
- ۴) ارسطو - روح می‌اندیشد، اراده می‌کند و از بدن در کارهای مختلف بهره می‌گیرد.

۱۱۰- کدام عبارت با دیدگاه فیلسوفان مسلمان سازگار است؟

- ۱) بشر فطرتاً به فضایل علاقه‌مند است؛ لذا انجام آنها سهل است.
- ۲) اعتقاد به خدا تقویت‌کننده است و عمل به فضیلت را قطعیت و حتمیت می‌بخشد.
- ۳) با پشتوانه خدا تضادی بین تمایلات حیوانی و فضایل اخلاقی باقی نمی‌ماند.
- ۴) فضایی مانند عدالت و سخاوت، در انسان رضایت ایجاد می‌کنند.

اقتصاد

مباحث کل کتاب

وقت پیشنهادی: ۱۰ دقیقه

۱۱۱- هریک از موارد زیر، به ترتیب به ویژگی کدام کسب و کار اشاره دارد؟

- مشکل تأمین مالی

- بهره‌مندی از مزایای فعالیت‌های اقتصادی با مقیاس بزرگ

- مسئولیت نامحدود در مقابل بدهی‌ها و دعاوی

- امکان رقابت بالاتر

(۱) کسب و کار شخصی - تعاونی - کسب و کار شخصی - شرکت

(۲) شرکت - مؤسسات غیرانتفاعی - کسب و کار شخصی - شرکت

(۳) کسب و کار شخصی - مؤسسات غیرانتفاعی - شرکت - کسب و کار شخصی

(۴) شرکت - تعاونی - کسب و کار شخصی - کسب و کار شخصی

۱۱۲- با توجه به اطلاعات داده‌شده، وضعیت اقتصادی سالانه این بنگاه اقتصادی چگونه است؟

• ۵۰۰ قطعه تولیدی سالانه با قیمت فروش هر قطعه تولیدی ۵۰,۰۰۰ واحد پولی

• خرید مواد اولیه مورد نیاز سالانه:  $\frac{1}{4}$  دستمزد ماهانه هر کارگر

• دستمزد ماهانه هر کارگر ۲۰,۰۰۰ واحد پولی و تعداد کل کارگران ۲۰ نفر

• هزینه اجاره ماهانه بنگاه ۲,۰۰۰,۰۰۰ واحد پولی

• مالیات سالانه ۱۵ درصد درآمد سالانه بنگاه

• هزینه استهلاک سالانه  $\frac{1}{3}$  دستمزد سالانه تمامی کارگران

• هزینه تحصیل فرزندان مدیر کارخانه ۱۲۰,۰۰۰,۰۰۰ واحد پولی

(۱) ۷,۷۹۵,۰۰۰ واحد پولی ضرر یا زیان

(۲) ۷,۷۹۵,۰۰۰ واحد پولی سود یا منفعت

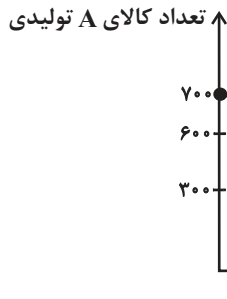
(۳) ۸,۸۹۰,۰۰۰ واحد پولی ضرر یا زیان

(۴) ۸,۸۹۰,۰۰۰ واحد پولی سود یا منفعت

محل انجام محاسبات

۱۱۳- نمودار زیر میزان تولید ماهانه دو کالای A و B را در یک کارخانه فرضی نشان می‌دهد. با فرض آنکه این کارخانه تمامی توان و ظرفیت تولیدی

خود را به تولید این دو کالا اختصاص دهد، آنگاه کدام گزینه صحیح است؟



(۱) با فرض ثابت ماندن منابع کارخانه، دستیابی به نقطه (ه) ممکن نیست و تولید

در نقطه (و) نیز ناکارا است.

(۲) اگر بنگاه در نقطه (ب) باشد، آنگاه هزینه فرصت تولید ۲۰۰

واحد بیشتر کالای B، ۳۰۰ واحد کالای A است که از تولید

آن صرف نظر می‌شود.

(۳) ۱۰۰ واحد کالای A کمتری، در نقطه (ج) نسبت به نقطه (د) تولید شده است.

(۴) اگر بنگاه در نقطه (ج) باشد و اگر تقاضای مشتریان، برای محصول A افزایش یابد، منحنی مرز امکانات تولید به نقطه (و) منتقل می‌شود.

۱۱۴- جدول زیر، شاخص قیمت‌ها در سه کشور A، B و C را نشان می‌دهد. اگر درصد تغییر (CPI) برای هر سه کشور یکسان باشد، پاسخ پرسش‌های

زیر، به ترتیب کدام است؟

(الف) شاخص قیمت‌ها در ابتدای سال، در کشور A چقدر است؟

(ب) شاخص قیمت‌ها در انتهای سال، در کشور C کدام است؟

کشور	شاخص قیمت‌ها در ابتدای سال	شاخص قیمت‌ها در انتهای سال
A	؟	۳۶۳,۱۲۵
B	۴۶۲,۵۰۰	۵۷۸,۱۲۵
C	۷۶,۸۰۰	؟

(۲ الف) ۲۹۰,۵۰۰ (ب) ۹۶,۰۰۰

(۱ الف) ۲۹۰,۵۰۰ (ب) ۸۷,۰۰۰

(۴ الف) ۳۱۰,۵۰۰ (ب) ۸۷,۰۰۰

(۳ الف) ۳۱۰,۵۰۰ (ب) ۹۶,۰۰۰

۱۱۵- عبارات کدام گزینه دربردارنده پاسخ صحیح پرسش‌های زیر است؟

(الف) در کشوری در شرق آسیا با بالا رفتن نرخ رشد اقتصادی و درآمد سرانه مردم، سطح رفاه افزایش یافته است، در این صورت چه تغییری در تقاضای

مردم برای کالایی مانند «سویا» رخ خواهد داد؟

(ب) کاهش قیمت «برق» و افزایش قیمت «گوشت مرغ»، چه تأثیری بر تقاضای «فر برقی» و «گوشت قرمز» خواهد داشت؟

(پ) ابداعات و اختراعات چه تأثیری بر مقدار تولید و عرضه دارند؟

(۱ الف) کاهش تقاضا، (ب) افزایش تقاضا - کاهش تقاضا، (پ) معمولاً با افزایش هزینه‌های تولید منجر به کاهش مقدار عرضه و تولید می‌شوند.

(۲ الف) افزایش تقاضا، (ب) کاهش تقاضا - کاهش تقاضا، (پ) معمولاً با افزایش هزینه‌های تولید منجر به کاهش مقدار عرضه و تولید می‌شوند.

(۳ الف) افزایش تقاضا، (ب) کاهش تقاضا - افزایش تقاضا، (پ) معمولاً با کاهش هزینه‌های تولید منجر به افزایش مقدار عرضه و تولید می‌شوند.

(۴ الف) کاهش تقاضا، (ب) افزایش تقاضا - افزایش تقاضا، (پ) معمولاً با کاهش هزینه‌های تولید منجر به افزایش مقدار عرضه و تولید می‌شوند.

۱۱۶- کدام گزینه جاهای خالی عبارت‌های زیر را به‌درستی تکمیل می‌کند؟

(الف) گاهی دولت‌ها برای ... تعرفه‌های گوناگونی بر واردات برخی از کالاها وضع می‌کنند و گاهی در جهت ... پیمان‌های تجاری وضع می‌کنند و تعرفه‌ها را کاهش می‌دهند.

(ب) در اواخر قرن هجدهم و اوایل قرن نوزدهم، کشورهای ... و ... و ... تعرفه‌های حمایتی متعددی بر کالاهای وارداتی وضع کردند.

(ج) ایالات متحده در دهه ۷۰ قرن بیستم مجدداً به ... روی آورد.

(۱) (الف) حمایت از صنایع داخلی خود و کاهش وابستگی اقتصادی به کشورهای دیگر - گسترش روابط اقتصادی‌شان با کشورهایی که دیدگاه‌های

نزدیک سیاسی با یکدیگر دارند، (ب) اروپای شرقی - ایالات متحده - آلمان، (ج) سیاست‌های حمایت‌گرایانه در مقابل تجارت آزاد

(۲) (الف) تشویق شرکت‌های خارجی به سرمایه‌گذاری در داخل کشور و افزایش رشد اقتصادی - ایجاد اتحادیه‌های تجاری و مناطق تجارت آزاد، (ب)

آلمان - اروپای غربی - انگلستان، (ج) سیاست‌های آزادسازی در مقابل رویکرد محدودکننده

(۳) (الف) حمایت از صنایع داخلی خود و کاهش وابستگی اقتصادی به کشورهای دیگر - گسترش روابط اقتصادی‌شان با کشورهایی که دیدگاه‌های

نزدیک سیاسی با یکدیگر دارند، (ب) اروپای غربی - انگلستان - ایالات متحده، (ج) سیاست‌های حمایت‌گرایانه در مقابل تجارت آزاد

(۴) (الف) تشویق شرکت‌های خارجی به سرمایه‌گذاری در داخل کشور و افزایش رشد اقتصادی - ایجاد اتحادیه‌های تجاری و مناطق تجارت آزاد، (ب)

اروپای شرقی - انگلستان - آلمان، (ج) سیاست‌های تجارت آزاد در مقابل رویکرد حمایت‌گرایانه

۱۱۷- با توجه به نمودار زیر:

(الف) در قیمت ۲۰۰ ریال، بازار در چه وضعیتی قرار دارد؟

(ب) به‌ترتیب، در کدام قیمت، تولیدکنندگان موفق به فروش تمام کالای خود نمی‌شوند و

در این قیمت، چند کیلو کالا به فروش نمی‌رسد؟

(پ) در کدام بخش از نمودار، بازار با وضعیت کمبود تقاضا روبه‌رو است؟

(ت) در نقطه X قیمت چه تغییری باید بکند تا بازار به سمت تعادل برود؟

(۱) (الف) بازار با ۴۰۰ کیلو، کمبود عرضه مواجه است. (ب) ۳۵۰-۸۰۰ (پ) A

(ت) افزایش یابد.

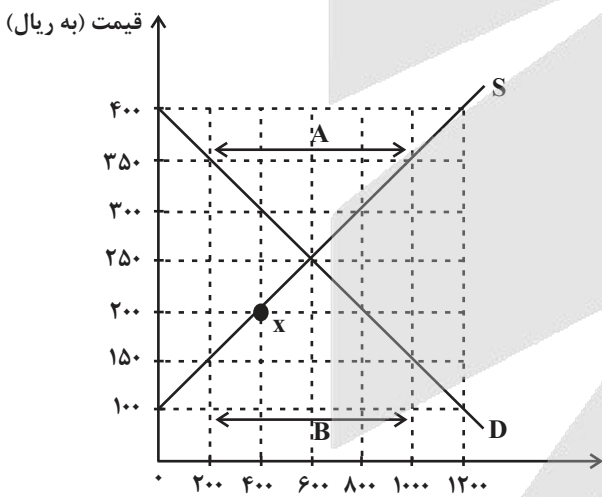
(۲) (الف) بازار با ۸۰۰ کیلو، مازاد تقاضا مواجه است. (ب) ۳۰۰-۴۰۰ (پ) B

(ت) کاهش یابد.

(۳) (الف) بازار با ۴۰۰ کیلو، کمبود عرضه مواجه است. (ب)

(پ) A (ت) افزایش یابد.

(۴) (الف) بازار با ۸۰۰ کیلو، مازاد تقاضا مواجه است. (ب) ۱۵۰-۸۰۰ (پ) B (ت) کاهش یابد.



۱۱۸- با توجه به جدول زیر که نشان‌دهنده تولیدات کشور «الف» در سال‌های ۲۰۲۰ و ۲۰۲۱ میلادی است:

الف) تولید ناخالص داخلی اسمی سال ۲۰۲۱ کدام است؟

ب) نرخ رشد تولید ناخالص داخلی واقعی در سال ۲۰۲۱، حدوداً چند درصد است؟ (سال ۲۰۲۰، سال پایه است.)

کالای B		کالای A		کالا سال
مقدار (به کیلو)	قیمت (به میلیارد ریال)	مقدار (به کیلو)	قیمت (به میلیارد ریال)	
۲۵۰۰	۱۵۰	۸۲۰	۱۲۰	۲۰۲۰
۳۵۰۰	۲۲۰	۹۰۰	۱۵۰	۲۰۲۱

(۱) ۹۴۵,۰۰۰ - ۲۶ درصد (۲) ۹۰۵,۰۰۰ - ۳۳ درصد (۳) ۹۴۵,۰۰۰ - ۳۳ درصد (۴) ۹۰۵,۰۰۰ - ۲۶ درصد

۱۱۹- اطلاعات ارائه شده در جدول زیر مربوط به مراحل تولید دستمال کاغذی است. با توجه به مندرجات جدول: (نرخ مالیات بر ارزش افزوده ۱۵ درصد است.)

الف) مالیات بر ارزش افزوده جمع‌آوری شده توسط فروشنده در مرحله اول، چقدر است؟

ب) مالیات بر ارزش افزوده خالص جمع‌آوری شده در مرحله سوم، کدام است؟

ج) مجموع مالیات بر ارزش افزوده جمع‌آوری شده، چقدر است؟

۱	قیمت فروش «چوب درخت»	۲,۴۰۰ تومان
۲	قیمت فروش «خمیر کاغذ»	۶,۲۰۰ تومان
۳	قیمت فروش «دستمال کاغذی»	۱۳,۶۰۰ تومان

(۱) الف) ۳۶۰ تومان ب) ۱۱۱۰ تومان ج) ۲۰۴۰ تومان (۲) الف) ۳۶۰ تومان ب) ۲۰۴۰ تومان ج) ۳۳۳۰ تومان

(۳) الف) ۶۳۰ تومان ب) ۲۰۴۰ تومان ج) ۲۰۴۰ تومان (۴) الف) ۶۳۰ تومان ب) ۱۱۱۰ تومان ج) ۳۳۳۰ تومان

۱۲۰- فردی ۶۰ میلیون تومان سرمایه خود را به خرید سهام یک شرکت فرضی اختصاص داده است. اگر قیمت بازاری هر ورق سهم ۱۶۰۰ تومان و کل

سود دریافتی به ۲۰ میلیون تومان رسیده باشد. در این صورت تعداد سهام و قیمت اسمی هر سهم به ترتیب، کدام است؟

(۲) ۵۰,۰۰۰ عدد - ۸۰۰ تومان

(۱) ۵۰,۰۰۰ عدد - ۱۲۰۰ تومان

(۴) ۲۵,۰۰۰ عدد - ۸۰۰ تومان

(۳) ۲۵,۰۰۰ عدد - ۱۲۰۰ تومان

# آزمون



# کارنامه رتبه‌های بهرتر

رتبه‌های ا تا ۳۰۰۰



# جزوه



# فیلم



# مشاوره



www.  
arefonline.ir



مرکز مشاوره عارف





# پاسخنامه

## دوازدهم انسانی

۲۰ تیر ماه ۱۴۰۴

(آزمون تعیین سطح)

بنیاد علمی آموزشی قلمچی (وقف عام)

دفتر مرکزی: خیابان انقلاب بین صبا و فلسطین پلاک ۹۲۳ - بنیاد علمی آموزشی قلمچی (وقف عام) ۶۴۶۳-۲۱

«تمام دارایی‌ها و درآمدهای بنیاد علمی آموزشی قلمچی وقف عام است بر گسترش دانش و آموزش»

# پدید آورندگان آزمون

طراحان به ترتیب حروف الفبا

نام درس	نام طراحان
ریاضی و آمار	محمد بحیرایی، احمد حسن زاده فرد، محمد حمیدی، امیر زراندوز، علیرضا عبدی، سعید عزیز خانی، امیر محمودیان
علوم و فنون ادبی	محمد ابوالحسنی، سید علیرضا احمدی، محسن اصغری، عزیز الیاسی پور، وحید رضازاده، عارفه سادات طباطبایی نژاد، سیدعلیرضا علویان، یاسین مهدیان، سیدمحمد هاشمی
جامعه‌شناسی	زینب آذری، امیرمهدی افشار، ریحانه امینی، آریتا بیدقی، علیرضا حیدری، کوثر شاه‌حسینی، فاطمه صفری، شهریار عبدالله، سیدمحمد مدنی دینانی، سید آرش مرتضائی فر
روان‌شناسی	حمیدرضا توکلی، مهدی جاهدی، محمد حبیبی، مهسا عفتی
عربی زبان قرآن	محمود بادربین، مجید بیگلری، بهروز حیدربکی، حسین رضایی، امیرحسین شکوری، حمیدرضا قائدامینی، مصطفی قدیمی فرد، مرتضی کاظم شیرودی، مصطفی کریمی نیا، روح‌الله گلشن، سیده محیا مؤمنی
منطق و فلسفه	حسین آخوندی راهنماچی، محمد آقاصالح، جواد پاکدل، سبا جعفرزاده صابری، عرفان دهدشنیا، پرگل رحیمی، محمد رضایی بقا، حمید سودبان، فرهاد قاسمی نژاد، علی معزی، علیرضا نصیری
اقتصاد	نسرین جعفری، علیرضا رضایی، سارا شریفی، مهدی ضیائی

گزینشگران و ویراستاران

نام درس	گزینشگر	مسئول درس	ویراستاران	مستندسازی
ریاضی و آمار	محمد بحیرایی	محمد بحیرایی	عباس مالکی، مهدی ملارمضانی	الهه شهبازی
علوم و فنون ادبی	محمد ابوالحسنی	محمد ابوالحسنی	سپیده فتح‌اللهی	فریبا رئوفی
جامعه‌شناسی	سید آرش مرتضائی فر	سید آرش مرتضائی فر	-	سجاد حقیقی پور
روان‌شناسی	محمد حبیبی	محمد حبیبی	ملیکا ذاکری، حسین سهرابی	محمدصدرا پنجه پور
عربی زبان قرآن	احسان کلاته‌عربی	سید محمدعلی مرتضوی	درویشعلی ابراهیمی	لیلا ایزدی
منطق و فلسفه	سیده سمیرا معروف	فرهاد علی نژاد	ایمان کلاته‌عربی، امیرمحمد قلعه‌گاهی	سوگند بیگلری
اقتصاد	سارا شریفی	سارا شریفی	سپیده فتح‌اللهی	سجاد حقیقی پور

گروه فنی و تولید

مدیر گروه	سید محمدعلی مرتضوی
مسئول دفترچه	امیرحسین کاروین
گروه مستندسازی	مدیر: محیا اصغری، مسئول دفترچه: لیلا ایزدی
حروف‌چین و صفحه‌آرا	مهشید ابوالحسنی
ناظر چاپ	حمید عباسی



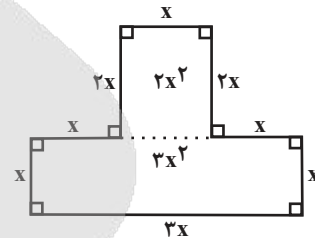
ریاضی و آمار (۱)

۱- گزینه «۳»

(معمد بگیری)

اندازه محیط  $x + x + 2x + x + 2x + x + x + 3x = 12x$

اندازه مساحت  $3x^2 + 2x^2 = 5x^2$



فرض مسئله  $5x^2 = 12x \rightarrow x > 0 \rightarrow 5x = 12$

$\Rightarrow x = \frac{12}{5} = 2 \frac{2}{5}$

(ریاضی و آمار، (۱)، حل معادله درجه دوم، صفحه ۱۳)

۲- گزینه «۲»

(معمد بگیری)

فرض کنیم فنورز  $x$  میلیون تومان حقوق بگیرد، پس مهندس  $2x$  و مدیر  $\frac{3}{4}(2x) = 3x$  حقوق می‌گیرد.

$2 \times 3x + 3 \times 2x + 7x = 190$

$\Rightarrow 19x = 190 \Rightarrow x = \frac{190}{19} = 10$

حقوق مهندس  $= 2 \times 10 = 20$

(ریاضی و آمار، (۱)، معادله درجه دوم، صفحه ۱۳)

۳- گزینه «۱»

(سعید عزیزقانی)

$x^2 + 3x = 1 \Rightarrow x^2 + 3x + \frac{9}{4} = 1 + \frac{9}{4}$

$\Rightarrow (x + \frac{3}{2})^2 = 1 + (\frac{3}{2})^2 \Rightarrow \begin{cases} k = \frac{3}{2} \\ 1 + \frac{9}{4} = \frac{13}{4} \end{cases}$

$\xrightarrow{+ \frac{19}{4}}$

(ریاضی و آمار، (۱)، معادله درجه دوم، صفحه‌های ۲۳ تا ۲۷)

۴- گزینه «۴»

(علیرضا عبیدی)

در معادله  $ax^2 + bx + c = 0$  در صورت داشتن دو ریشه داریم:

$\begin{cases} S = -\frac{b}{a} \\ P = \frac{c}{a} \end{cases}$

$S = -\frac{b}{a} \Rightarrow \frac{-(m+4)}{-3} = 4 \Rightarrow m+4=12 \Rightarrow m=8$

$P = \frac{c}{a} \Rightarrow p = \frac{m}{-2} = \frac{8}{-2} = -4$

(ریاضی و آمار، (۱)، حل معادله درجه دوم، صفحه‌های ۲۷ تا ۳۲)

۵- گزینه «۴»

(سعید عزیزقانی)

اگر یک را بین  $n$  نفر تقسیم کنیم به هر نفر  $\frac{1}{n}$  می‌رسد. حالا  $\frac{1}{n}$  از یک را به یک نفر داده و او می‌رود و مقدار باقیمانده از یک  $(1 - \frac{1}{n})$  است. از  $n$  نفر یک نفر کم شده و به آن ۵ نفر اضافه می‌شود و تعداد نفرات جدید  $n+4$  نفر هستند که باقیمانده یک بین آن‌ها تقسیم می‌شود. معادله گویای صورت سؤال را تشکیل می‌دهیم:

$\frac{1}{n} - \frac{1}{n+4} = \frac{1}{12}$

$\frac{1}{n} - \frac{n-1}{n(n+4)} = \frac{1}{12}$

ک.م.م.  $12n(n+4)$ :  $12(n+4) - 12(n-1) = n(n+4)$   
در عبارت‌ها ضرب شود

$\Rightarrow n^2 + 4n - 60 = 0 \Rightarrow (n+10)(n-6) = 0$

$\Rightarrow \begin{cases} n = -10 & \text{غیر قابل قبول} \\ n = 6 & \text{قابل قبول} \end{cases}$

تعداد نفرات اولیه  $n=6$  نفر و تعداد نفرات در مرحله دوم  $n+4=10$  نفر هستند.

(ریاضی و آمار، (۱)، معادله درجه دوم، صفحه‌های ۳۳ تا ۳۸)

۶- گزینه «۲»

(امیر حسن زاده فردر)

تابع  $f \rightarrow (2, a+3) = (2, 7) \Rightarrow a+3=7 \Rightarrow a=4$

تابع  $f \rightarrow (2, b^2-1) = (2, 3) \Rightarrow b^2-1=3$

$\Rightarrow b^2 = 4 \Rightarrow \begin{cases} b = 2 \\ b = -2 \end{cases}$

$\xrightarrow{b=2} a+b = 4+2 = 6$

$\xrightarrow{b=-2} a+b = 4-2 = 2$

$6-2=4$  = اختلاف مقادیر ممکن

(ریاضی و آمار، (۱)، تابع، صفحه‌های ۳۰ تا ۳۹)

۷- گزینه «۴»

(امیر زائرندوز)

مختصات نقطه داده شده در شکل را در معادله سهمی قرار می‌دهیم:

$y = -x^2 + 7x + k \xrightarrow{\frac{x=3}{y=2}} 2 = -9 + 21 + k \Rightarrow k = -10$



ریاضی و آمار (۲)

(علی قهرمان زاده)

۱۱- گزینه «۳»

با توجه به محدوده  $\frac{7}{3} < x < \frac{8}{3}$ :

$$\begin{aligned} |x-2| &= x-2 \\ |-x| &= x \end{aligned} \Rightarrow y = |x-2+2x| + 2x + 2x$$

$$y = [3x-2] + 4x = [3x] - 2 + 4x$$

$$\frac{7}{3} < x < \frac{8}{3} \xrightarrow{\times 3} 7 < 3x < 8 \Rightarrow [3x] = 7$$

$$\Rightarrow y = 7 - 2 + 4x \Rightarrow y = 4x + 5 \Rightarrow b = 5$$

(ریاضی و آمار (۲)، تابع، صفحه‌های ۳۷ تا ۴۴)

(مهمر بفرایی)

۱۲- گزینه «۴»

$$D_f = \{-2, -1, 0, 1, 2, 3\} \Rightarrow a = 3$$

$$R_f = \{-3, 0, 2, 4\} \Rightarrow b = 3$$

$$\Rightarrow a + b = 3 + 3 = 6$$

(ریاضی و آمار (۲)، تابع، صفحه‌های ۲۲ تا ۲۴)

(سعید عزیزقانی)

۱۳- گزینه «۲»

تک تک گزینه‌ها را بررسی می‌کنیم.

$$p \equiv T \quad (1)$$

$$\overbrace{(T \Rightarrow q)}^q \vee r \Leftrightarrow \overbrace{(T \wedge q)}^q \Rightarrow r \equiv (q \vee r) \Leftrightarrow (q \Rightarrow r)$$

$$p \equiv F \quad (2)$$

$$\overbrace{(F \Rightarrow q)}^T \vee r \Leftrightarrow \overbrace{(F \wedge q)}^F \Rightarrow r \equiv \overbrace{(T \vee r)}^T \Leftrightarrow \overbrace{(F \Rightarrow r)}^T$$

$$\equiv T \Leftrightarrow T \equiv T$$

این گزینه صحیح است.

$$r \equiv F \text{ و } q \equiv T \quad (3)$$

$$\overbrace{((p \Rightarrow T) \vee F)}^T \Leftrightarrow \overbrace{((p \wedge T) \Rightarrow F)}^p \equiv \overbrace{(T \vee F)}^T \Leftrightarrow \overbrace{(p \Rightarrow F)}^{\sim p}$$

$$\equiv T \Leftrightarrow \sim p \equiv \sim p$$

$$q \equiv F \quad (4)$$

$$\overbrace{((p \Rightarrow F) \vee r)}^F \Leftrightarrow \overbrace{((p \wedge F) \Rightarrow r)}^F \equiv \overbrace{(\sim p \vee r)}^F \Leftrightarrow T$$

در نهایت برای تعیین ارزش گزاره داده شده نیاز داریم ارزش گزاره‌های  $p$  و  $r$  را بدانیم، پس این گزینه هم، صحیح نیست.

(ریاضی و آمار (۲)، آشنایی با منطق و استرلال ریاضی، صفحه‌های ۲ تا ۱۰)

$$y = -x^2 + 7x - 10 \Rightarrow x_s = \frac{-b}{2a} = \frac{-7}{2(-1)} = \frac{7}{2}$$

$$\Rightarrow y_s = -\left(\frac{7}{2}\right)^2 + 7\left(\frac{7}{2}\right) - 10 = -\frac{49}{4} + \frac{49}{2} - 10$$

$$= \frac{-49 + 98 - 40}{4} = \frac{9}{4} = 2/25$$

(ریاضی و آمار (۱)، تابع، صفحه‌های ۶۳ تا ۷۰)

(امیر محمودیان)

۸- گزینه «۲»

هزینه - درآمد = سود

$$\text{سود} = x(15000 - 2x) - ax = -2x^2 + (15000 - a)x$$

$$\text{سود ماکزیمم} = \frac{-\Delta}{2a} = \frac{4ac - b^2}{4a} = \frac{c - b^2}{4a} = \frac{-(15000 - a)^2}{-8}$$

$$= \frac{(15000 - a)^2}{8} = 1250000 \Rightarrow (15000 - a)^2 = 10000000$$

$$\Rightarrow 15000 - a = 10000 \Rightarrow a = 5000$$

$$\text{سود} = -2x^2 + 10000x \xrightarrow{x=1000}$$

$$\text{سود} = -2(1000)^2 + 10000(1000)$$

$$= -2000000 + 10000000 = 8000000 = 8 \text{ میلیون تومان}$$

(ریاضی و آمار (۱)، تابع، صفحه‌های ۶۳ تا ۷۰)

(مهمر بفرایی)

۹- گزینه «۳»

ابتدا ضابطه تابع  $f$  را می‌نویسیم:

$$x^3 \rightarrow \text{ثالث آن} : \frac{1}{3}x^3$$

$$\Rightarrow f(x) = \frac{1}{3}x^3 - 4$$

$$\Rightarrow f(2) \times f(-1) = \left(\frac{1}{3} \times 2^3 - 4\right) \left(\frac{1}{3}(-1)^3 - 4\right)$$

$$= \left(\frac{8}{3} - \frac{12}{3}\right) \left(-\frac{1}{3} - 4\right) = \left(-\frac{4}{3}\right) \times \left(-\frac{13}{3}\right) = \frac{52}{9}$$

(ریاضی و آمار (۱)، تابع، صفحه‌های ۵۰ تا ۵۶)

(مهمر بفرایی)

۱۰- گزینه «۴»

$$f(x) = mx + h \Rightarrow f(2) + f(14) = 42$$

$$\Rightarrow (2m + h) + (14m + h) = 42 \Rightarrow 16m + 2h = 42$$

$$\Rightarrow 8m + h = 21$$

$$f(8) = 8m + h = 21$$

(ریاضی و آمار (۱)، تابع، صفحه‌های ۵۷ و ۶۲)



۱۴- گزینه «۴»

(امیر زراندوز)

ارزش مقدم در متن سؤال درست است و با توجه به گزینه‌ها ارزش « $\frac{\sqrt{1}}{5}$ » عددی گنگ است» نادرست است. در نتیجه ارزش کل گزاره، نادرست خواهد شد.  
دقت کنید که  $N \not\subseteq Q$  ارزش نادرست دارد و ارزش گزاره شرطی در این صورت نادرست می‌شود. هم‌چنین  $Z \subseteq N$  ارزش نادرست دارد و ارزش گزاره شرطی در این صورت نیز نادرست می‌شود.

(ریاضی و آمار (۲)، آشنایی با منطق و استرلال ریاضی، صفحه‌های ۲ تا ۱۱)

۱۵- گزینه «۱»

(امیر زراندوز)

ارزش  $(p \vee q \vee \sim r)$  نادرست است، پس ارزش‌های  $p$  و  $q$  و  $\sim r$  همگی نادرست هستند، لذا داریم:

$$(p \Rightarrow \sim q) \equiv (F \Rightarrow T) \equiv T$$

ارزش بقیه گزاره‌ها نادرست است.

(ریاضی و آمار (۲)، آشنایی با منطق و استرلال ریاضی، صفحه‌های ۲ تا ۱۱)

۱۶- گزینه «۳»

(مهمم بگیری)

در تابع همانی به صورت زوج مرتب، مؤلفه‌های اول و دوم در هر زوج مرتب یکسان‌اند. بنابراین:

$$2a - 2 = 8 \Rightarrow 2a = 10 \Rightarrow a = 5$$

$$3b = a + 1 \Rightarrow 3b = 5 + 1 = 6 \Rightarrow b = 2$$

$$4c = a + b = 5 + 2 \Rightarrow c = \frac{7}{4}$$

(ریاضی و آمار (۲)، تابع، صفحه‌های ۲۵ تا ۳۳)

۱۷- گزینه «۱»

(مهمم بگیری)

در تابع ثابت  $f$  برد تک عضوی است، پس مقادیر مؤلفه دوم همه زوج مرتب‌ها برابرند.

$$4a + 1 = 13 = b - 2 \Rightarrow \begin{cases} 4a + 1 = 13 \Rightarrow a = 3 \\ b - 2 = 13 \Rightarrow b = 15 \end{cases}$$

در ضابطه تابع ثابت  $g$  ضریب  $x$  و  $x^2$  باید برابر صفر باشد. بنابراین:

$$3d - 6 = 0 \Rightarrow d = 2$$

$$5 - c = 0 \Rightarrow c = 5$$

$$\Rightarrow \text{میانگین} = \frac{3 + 15 + 5 + 2}{4} = \frac{25}{4} = 6 \frac{1}{4}$$

(ریاضی و آمار (۲)، تابع، صفحه‌های ۲۵ تا ۳۳)

۱۸- گزینه «۱»

(مهمم بگیری)

با توجه به نمودار  $f_5$  را به دست می‌آوریم:

$$f_3(x) = 2x - 1 + x + 3 = 3x + 2$$

$$f_4(x) = 2(2x - 1) - (x + 3) = 3x - 5$$

$$f_5(x) = \frac{3x + 2}{3x - 5} \Rightarrow f_5(6) = \frac{3 \times 6 + 2}{3 \times 6 - 5} = \frac{20}{13}$$

(ریاضی و آمار (۲)، تابع، صفحه‌های ۴۵ تا ۵۴)

۱۹- گزینه «۲»

(مهمم بگیری)

چون در بین داده‌ها داده ۵۴ دور افتاده است، پس برای محاسبه خط

فقر مناسب از نصف میانه استفاده می‌کنیم:

داده‌ها را مرتب می‌کنیم:

$$10, 12, 13, \underbrace{14, 15}_{\text{میانه}}, 16, 18, 54$$

$$\text{میانه} = \frac{14 + 15}{2} = 14 \frac{1}{2}$$

$$\Rightarrow \text{خط فقر} = \frac{14 \frac{1}{2}}{2} = 7 \frac{1}{4}$$

(ریاضی و آمار (۲)، آمار، صفحه‌های ۵۶ تا ۶۱)

۲۰- گزینه «۱»

(امیر زراندوز)

با توجه به فرمول نرخ بیکاری داریم:

$$\text{نرخ اولیه بیکاری} = \frac{\text{تعداد بیکاران}}{\text{جمعیت فعال}} \xrightarrow{\text{اسم گذاری می‌کنیم}} y = \frac{x}{z} \Rightarrow x = yz$$

$$\text{نرخ جدید بیکاری} = \frac{\text{تعداد جدید بیکاران}}{\text{جمعیت جدید فعال}}$$

$$\Rightarrow \frac{1}{2}y = \frac{t}{3z} \Rightarrow \frac{y}{2} = \frac{t}{3z} \xrightarrow{\text{طرفین وسطین}} y = \frac{2t}{3z}$$

$$2t = 3yz \Rightarrow t = \frac{3}{2}yz \Rightarrow t = \frac{3}{2}x = 1 \frac{1}{2}x$$

بنابراین تعداد بیکاران جدید  $1 \frac{1}{2}$  برابر تعداد بیکاران اولیه است.

(ریاضی و آمار (۲)، آمار، صفحه‌های ۶۰ تا ۶۱)



## علوم و فنون ادبی (۱)

## ۲۱- گزینه «۳»

(مصدر ابوالسنی)

- بر اساس موضوع و نوع: سبک عرفانی، سبک حماسی
- بر اساس هدف: سبک تعلیمی، سبک فکاهی
- به تناسب مخاطب: سبک عامیانه، سبک عالمانه
- بر اساس قلمرو دانشی: سبک علمی، سبک فلسفی

(علوم و فنون ادبی (۱)، تاریخ ادبیات و سبک‌شناسی، صفحه‌های ۶۰ و ۶۱)

## ۲۲- گزینه «۳»

(مصدر ابوالسنی)

- فراوانی ترکیبات نو: ویژگی زبانی
- رواج هجو در شعر: ویژگی فکری

به‌کارگیری ردیف‌های فعلی و اسمی دشوار در شعر: ویژگی ادبی

(علوم و فنون ادبی (۱)، سبک‌شناسی، صفحه‌های ۸۳ و ۸۵)

## ۲۳- گزینه «۴»

(یاسین مهریان)

- «روی»، «جوی» و «سوی» واژگان قافیه‌اند که «ی» آن‌ها الحاقی می‌باشد؛ بنابراین قافیه مطابق تبصره قافیه سروده شده است. حرف اصلی قافیه، مصوت بلند «و» می‌باشد؛ بنابراین، قافیه مطابق قاعده «۱» سروده شده است.

## تشریح سایر گزینه‌ها:

گزینه «۱»: «بتان»، «جان» و «آن»: واژگان قافیه / فاقد حروف الحاقی / حروف اصلی: «ان» ← قافیه مطابق قاعده «۲» است و به دلیل نداشتن حروف الحاقی، بر مبنای تبصره قافیه نیست.

گزینه «۲»: «صفا»، «جلا» و «فنا»: واژگان قافیه / فاقد حروف الحاقی / حرف اصلی: مصوت بلند «ا» ← قافیه مطابق قاعده «۱» است؛ اما مطابق تبصره قافیه نیست؛ چون فاقد حروف الحاقی می‌باشد.

گزینه «۳»: «دیده‌ای»، «پرسیده‌ای» و «رنجیده‌ای»: واژگان قافیه / حروف الحاقی: «ای» / حروف اصلی: «ید» ← قافیه مطابق قاعده «۲» و تبصره قافیه می‌باشد.

(علوم و فنون ادبی (۱)، قافیه، صفحه‌های ۹۰ و ۹۱)

## ۲۴- گزینه «۴»

(سیدعلیرشا امیری)

«عقل و نقل» تنها قافیه این بیت هستند.

## تشریح سایر گزینه‌ها:

گزینه «۱»: نیکو و او / نهاد (سرشت) و نهاد (نهادن)

گزینه «۲»: طاعت و رحمت / پیش و بیش

گزینه «۳»: حمرا و سودا / نیست (استادی) و نیست (وجود ندارد)

(علوم و فنون ادبی (۱)، قافیه، صفحه‌های ۹۱ و ۹۲)

## ۲۵- گزینه «۳»

(مصدر ابوالسنی)

تعداد هجاهای کشیده هر گزینه:

گزینه اول: شکر / چنگ / جام / ننگ / نام

گزینه دوم: شیر / پیر / «نیس» در نیستم

گزینه سوم: چرخ / هفت

گزینه چهارم: ماه / سرو

(علوم و فنون ادبی (۱)، موسیقی شعر، صفحه ۳۸)

## ۲۶- گزینه «۲»

(یاسین مهریان)

بیت «ب»: تکرار: واژه‌های «دل» و «تن»

بیت «ج»: ترصیع: تقابل سجع‌های متوازی در این بیت، پدیدآورنده آرایه

ترصیع است (توجه داشته باشید که واژه «مولی» به‌شکل «مولا» تلفظ

می‌شود؛ بنابراین، واژه «مولی» با واژه «دنیا» سجع متوازی دارند).

بیت «الف»: واج‌آرایی: صامت «س»

بیت «د»: موازنه: تقابل سجع‌های متوازی و متوازن در این بیت، پدیدآورنده

آرایه موازنه است.

توجه: بیت «الف»، فاقد موازنه است؛ زیرا واژه «درد» و واژه «آلم» هم‌وزن نیستند.

(علوم و فنون ادبی (۱)، بدیع لفظی، ترکیبی)

## ۲۷- گزینه «۱»

(یاسین مهریان)

در این بیت، «دوری» در معنای «دور هستی» و «دور» در معنای «روزگار»

به‌کار رفته است و نمی‌توانند پدیدآورنده آرایه اشتقاق باشند.

## تشریح سایر گزینه‌ها:

گزینه «۲»: «تکبر» و «کبریا»

گزینه «۳»: «احتیاج» و «حاجت»

گزینه «۴»: «داد» و «دادگر»

(علوم و فنون ادبی (۱)، بدیع لفظی، صفحه ۹۹)

## ۲۸- گزینه «۲»

(مصدر ابوالسنی)

الف) سجع مطرف بین زینده و درخورنده

ب) سجع متوازن بین محجوب و معذور

ج) سجع متوازی بین باریک و تاریک

(علوم و فنون ادبی (۱)، بدیع لفظی، صفحه‌های ۵۲ و ۵۳)

**تشریح گزینه‌های دیگر:**

گزینه «۲»: احسن التواریخ: نثر بینابین

گزینه «۳»: جامع عباسی: نثر ساده / محبوب القلوب: نثر مصنوع

گزینه «۴»: احسن التواریخ: نثر بینابین

(علوم و فنون ادبی (۲)، تاریخ ادبیات، صفحه‌های ۸۳ و ۸۴)

**۳۴- گزینه «۲»**

(سیرعلیرضا علویان)

وزن این بیت «مفتعلن مفتعلن فاعلن» است. وزن گزینه «۱»، مفتعلن

مفتعلن مفتعلن؛ گزینه «۳»، مفتعلن مفاعلن مفتعلن مفاعلن و وزن گزینه

«۴»، مفتعلن فاعلاتن مفتعلن فع می‌باشد.

(علوم و فنون ادبی (۲)، موسیقی شعر، ترکیبی)

**۳۵- گزینه «۴»**

(یاسین مهریان)

این بیت، در وزن «مفعول مفاعیلن مفعول مفاعیلن» سروده شده است که وزن همسان دولختی (دوری) به‌شمار می‌آید.

**وزن سایر گزینه‌ها:**

گزینه «۱»: «مستعلن مستعلن مستعلن مستعلن (همسان تک‌پایه‌ای)

گزینه «۲»: «مفتعلن مفتعلن مفتعلن مفتعلن (همسان تک‌پایه‌ای)

نکته: صرفاً این که در پایان نیم‌مصراع‌های بیت مکث داشته باشیم، دلیل کافی برای دولختی بودن وزن بیت نیست؛ بلکه حتماً باید ارکان عروضی بیت، یک در میان تکرار شوند. (در پایان نیم‌مصراع‌های گزینه‌های «۱» و

«۲»، مکث وجود دارد ولی وزن آن‌ها، همسان تک‌پایه‌ای است.)

گزینه «۳»: «فاعلاتن فاعلاتن فاعلاتن فعلن (همسان تک‌پایه‌ای)

(علوم و فنون ادبی (۲)، موسیقی شعر، صفحه‌های ۸۸ تا ۹۲)

**۳۶- گزینه «۲»**

(وفیر رضازاده)

«جهان» در این بیت حقیقت است و نه مجاز. در سایر ابیات جهان مجاز از مردم جهان است.

(علوم و فنون ادبی (۲)، بیان، صفحه‌های ۵۱ و ۵۲)

**۳۷- گزینه «۳»**

(کتاب آبی)

بیت فاقد استعاره است. / کنایه: «پا به سنگ آمدن»، «به فرق پوییدن»

**تشریح سایر گزینه‌ها:**

گزینه «۱»: استعاره: در طعنه / کنایه: «زبان دراز کردن»

گزینه «۲»: استعاره: دامن تسلیم، دامن رضا / کنایه: «دست در چیزی

زدن»، «از پای درآوردن»

گزینه «۴»: استعاره: عذرخواهی کردن نفس / کنایه: «مهر بر لب زدن»

(علوم و فنون ادبی (۲)، بیان، ترکیبی)

**۲۹- گزینه «۲»**

(مسن اصغری)

مفهوم مشترک عبارت صورت سؤال و ابیات مرتبط «تغییرناپذیری سرشت و آفرینش آدمی» است.

مفهوم بیت گزینه «۲»: «آن کسی که محبتش را در دل ما قرار داد، رنج و محنت را نیز نصیب ما گردانید.

(علوم و فنون ادبی (۱)، مفعول، صفحه ۳۱)

**۳۰- گزینه «۴»**

(سیرعلیرضا اصغری)

مفهوم بیت صورت سؤال: ترجیح غم عشق بر شادی‌های پوچ دنیوی - غم‌پرستی (غم مثبت)

شاعر در بیت گزینه «۴» عیناً می‌گوید که من غم عشق او را بر راحتی خود ترجیح می‌دهم.

**تشریح سایر گزینه‌ها:**

گزینه «۱»: توصیف‌ناپذیری غم عشق (یعنی اینکه توصیف غم عشق هرگز پایانی ندارد و در کلام نمی‌گنجد).

گزینه «۲»: دوری از غم و گرایش به شادی و خوشی (غم منفی).

گزینه «۳»: اغتنام فرصت و پرهیز از غفلت

(علوم و فنون ادبی (۱)، مفعول، صفحه ۲۴)

**علوم و فنون ادبی (۲)****۳۱- گزینه «۱»**

(عزیز الیاسی‌پور)

تنها موارد «ج» و «د» مربوط به سبک عراقی هستند و بقیه موارد، به سبک خراسانی تعلق دارند.

(علوم و فنون ادبی (۲)، سبک‌شناسی، صفحه‌های ۳۷ و ۳۸)

**۳۲- گزینه «۳»**

(عارفه‌سادات طباطبایی‌نژاد)

**بررسی موارد نادرست:**

پ) در این دوره فرهنگ هند همچنان از فرهنگ ایرانی تأثیر می‌پذیرفت.

ت) از مفاخر هنر در این دوره می‌توان به بهزاد (در دوره شاه اسماعیل) اشاره کرد.

(علوم و فنون ادبی (۲)، تاریخ ادبیات، صفحه‌های ۵۸ تا ۶۰)

**۳۳- گزینه «۱»**

(کتاب آبی)

رشحات عین‌الحیات: نثر ساده / حبیب‌السیر: نثر بینابین / محبوب القلوب: نثر مصنوع



## جامعه‌شناسی (۱)

(شوریار عبدالله)

## گزینه ۴۱ - «۳»

## بررسی گزینه‌ها:

گزینه ۱: «۱»: غلط (کنش وابسته به آگاهی آدمی است به گونه‌ای که بدون آگاهی انجام نمی‌شود؛ پس یعنی کنش ناخودآگاه نداریم). - غلط (برخی از پیامدهای کنش به اراده افراد انسانی یعنی خود کنشگر یا دیگران وابسته است؛ پس پیامدی که به اراده دیگران وابسته است هم جزء پیامدهای ارادی است).

گزینه ۲: «۲»: صحیح - صحیح

گزینه ۳: «۳»: صحیح - غلط (پیامد غیرارادی کنش قطعی است؛ زیرا نتیجه طبیعی کنش است).

گزینه ۴: «۴»: صحیح - صحیح

(جامعه‌شناسی (۱)، زندگی اجتماعی، صفحه‌های ۴ تا ۸)

(فاطمه صفری)

## گزینه ۴۲ - «۲»

حقوق بشر، جزء ارزش‌های اجتماعی است؛ بنابراین مربوط به لایه عمیق جهان اجتماعی می‌باشد و از طرفی دارای بعد معنایی، نامحسوس و ذهنی است.

ادب، از ارزش‌های اجتماعی است؛ بنابراین مربوط به لایه عمیق جهان اجتماعی می‌باشد و از طرف دیگر چون رعایت کردن یک رفتار قابل مشاهده می‌باشد، در نتیجه عینی است.

داستان، یک نماد اجتماعی است؛ بنابراین مربوط به لایه سطحی جهان اجتماعی می‌شود و چون امری افسانه‌ای و غیرقابل مشاهده در عالم واقعی است، ذهنی محسوب می‌شود.

شیوه احوال‌پرسی، از جمله هنجارهای اجتماعی است؛ بنابراین مربوط به لایه سطحی جهان اجتماعی است و از طرفی چون یک رفتار قابل مشاهده است، در نتیجه امری عینی و محسوس است.

(جامعه‌شناسی (۱)، زندگی اجتماعی، صفحه‌های ۳۱ و ۳۲)

(سیرمهر هاشمی)

## ۳۸- گزینه ۳ «۳»

در بیت این گزینه، گفته شده است که فراق و هجران، درمان‌پذیر نیست و عاشق چاره‌ای جز پذیرش درد تلخ هجران ندارد، اما در دیگر گزینه‌ها، مانند بیت صورت سؤال، گفته شده است با وجود آنکه فراق و هجران دشوار است، اما عاشق باید به آن تن دردهد، زیرا در نهایت، جان عاشق را پاک و ارزشمند می‌گرداند.

به صورت کلی گزینه ۳ «۳» درد عشق را نامطلوب می‌شمرد، اما دیگر گزینه‌ها آن را مطلوب می‌دانند.

(علوم و فنون ادبی (۲)، مفهومی، صفحه ۴۰)

(مفسن اصغری)

## ۳۹- گزینه ۳ «۳»

مفهوم مشترک بیت صورت سؤال و بیت گزینه ۳ «۳»: انسان‌های بزرگ بیشتر در معرض سختی و رنج روزگار هستند. (هر که را سر بزرگ، درد بزرگ)

## تشریح سایر گزینه‌ها:

گزینه ۱ «۱»: شکوه شاعر از ستم روزگار

گزینه ۲ «۲»: توصیه به خوش باشی به دلیل ناممکن بودن رهایی از ستم روزگار

گزینه ۴ «۴»: تفاخر شاعر به مقام و جایگاه معنوی بلند خود

(علوم و فنون ادبی (۲)، مفهومی، صفحه ۳۲)

(سیرمهر هاشمی)

## ۴۰- گزینه ۳ «۳»

در بیت صورت سؤال، گفته شده است که تنها انسان‌های پخته و عاشق، رنج و درد عشق را درک می‌کنند و نباید از غم و درد عشق با خامان سخن گفت. در بیت سوم نیز گفته شده است: انسان‌های خامی که در راه عشق و عاشقی گامی برداشته‌اند، از ذوق عشق بی‌خبرند و برای سخن گفتن از عشق باید به دنبال افرادی گشت که این راه سخت را پیموده‌اند.

## بررسی دیگر ابیات:

گزینه ۱ «۱»: دل انسان‌های خام با حرکت در جاده عشق و عاشقی، به کمال و پختگی می‌رسد.

گزینه ۲ «۲»: انسان‌های خام، با پیرشدن نیز به مرحله کمال در عشق نمی‌رسند.

گزینه ۴ «۴»: افراد خام، چاره‌ای غیر از آزمودن فراز و فرودهای جاده روزگار ندارند.

(علوم و فنون ادبی (۲)، مفهومی، صفحه ۲۴)



## ۴۳- گزینه «۱»

(آزیتا بیرقی)

علوم عقلانی و وحیانی ← جهان متجدد این علوم را علم نمی‌شناسد.  
کنش حسابگرانه معطوف به دنیا ← استفاده از علم اقتصاد و حسابداری  
زوال عقلانیت ذاتی ← از دست رفتن دانش اهداف و ارزش‌ها  
محصول انحراف بشر از فرهنگ توحیدی ← فرهنگ اساطیری

(جامعه‌شناسی (۱)، زندگی اجتماعی، صفحه‌های ۵۱ تا ۵۳)

## ۴۴- گزینه «۳»

(فاطمه صفری)

جوامع دنیاگریز، مانع بسط ابعاد دنیوی وجود انسان می‌شوند و نسبت به  
نیازهای مادی و دنیوی انسان بی‌توجه‌اند و از توانمندی‌های آدمی برای  
آباد کردن این جهان استفاده نمی‌کنند.

از جمله فرصت‌های جهان متجدد از دیدگاه وبر این است که آدمیان در این  
جهان برای رسیدن اهدافشان، از علوم تجربی استفاده می‌کنند. این علوم با  
روش تجربی و فناوری حاصل از آن، قدرت پیش‌بینی و پیشگیری از حوادث  
و مسائل طبیعی همانند بیماری، زلزله، سیل و ... و مسلط شدن بر آن‌ها را  
به انسان می‌دهد. گزینه‌های «۱» و «۴» به محدودیت‌های جهان متجدد  
اشاره دارد.

(جامعه‌شناسی (۱)، زندگی اجتماعی، صفحه‌های ۴۹، ۵۱ تا ۵۳)

## ۴۵- گزینه «۴»

(سیرمهر مدنی رینانی)

- جامعه‌ای که روابط آن براساس ارزش‌های اقتصادی (جامعه سرمایه‌داری)  
می‌باشد، تحرک اجتماعی صعودی را برای صاحبان ثروت مهیا می‌کند.  
- تعارض فرهنگی، گاهی ناشی از علل درونی است و به نوآوری‌ها و  
فعالیت‌های اعضای جهان اجتماعی بازمی‌گردد.

- در جوامع سکولار و دنیوی، امکان رأی دادن به قوانین الهی وجود ندارد.

(جامعه‌شناسی (۱)، هویت، صفحه‌های ۸۹ تا ۹۱)

## ۴۶- گزینه «۱»

(کتک‌ور سراسری ۱۴۰۰)

در جوامع فئودالی غربی، موقعیت اجتماعی افراد به رابطه آن‌ها با زمین  
بستگی داشت. برخی ارباب و گروهی رعیت بودند. در این جوامع، طبقه‌ای از

مردم عادی هم وجود داشت که نه اشراف بود نه رعیت. به همین دلیل از  
آن‌ها به طبقه سوم یاد می‌شد. این طبقه هویت منفی و پست داشت و از  
نظر قانونی و اجتماعی از هیچ اهمیت و اعتباری برخوردار نبود؛ ولی به علت  
فواید و کارکردهایی که داشت، تحمل می‌شد.

(جامعه‌شناسی (۱)، هویت، صفحه ۸۸)

## ۴۷- گزینه «۳»

(فاطمه صفری)

- قدرت اجتماعی هنگامی پیدا می‌شود که انسان برای رسیدن به اهداف  
خود بتواند بر اراده دیگران تأثیر بگذارد و اراده و کار ارادی آنان را به خدمت  
بگیرد.

- نظام فرهنگی عقاید، ارزش‌ها و اصول حاکم بر نظام سیاسی را تعیین  
می‌کند و اگر عملکرد نظام سیاسی در جهت عقاید و ارزش‌های فرهنگی  
جامعه باشد، نظام فرهنگی اقتدار نظام سیاسی را نیز تأمین می‌کند؛ اما اگر  
نظام سیاسی به دلایل داخلی و یا تحت تأثیر و فشار عوامل خارجی، از  
اصول و ارزش‌های فرهنگی خود عدول کند، نظام فرهنگی اقتدار نظام  
سیاسی را کاهش می‌دهد. نظام سیاسی نیز اگر به ارزش‌های فرهنگی جامعه  
وفادار بماند، با استفاده از مدیریت سیاسی خود، به بسط و توسعه فرهنگ  
کمک می‌کند و اگر از ارزش‌ها و آرمان‌های فرهنگی دور شود زمینه  
تعارضات، تزلزل و بحران‌های فرهنگی و هویتی را پدید می‌آورد.

- قدرتی که بدون استفاده از تهدید و با رضایت طرف مقابل به دست  
می‌آید، دارای مقبولیت است و قدرتی که با مقبولیت همراه باشد و به صورت  
رسمی پذیرفته شده باشد، اقتدار نامیده می‌شود.

(جامعه‌شناسی (۱)، هویت، صفحه‌های ۱۲۴، ۱۲۶ و ۱۲۸)

## ۴۸- گزینه «۳»

(آزیتا بیرقی)

علت جنگ اقتصادی تمام عیار علیه کشور ما از سوی غرب ← غرب پاشنه  
آشیل ایران اسلامی را اقتصاد می‌داند.

اساس شکل‌گیری هویت جهان غرب ← اقتصاد

علت حذف فیزیکی اعراب مسلمان و آواره کردن آن‌ها از سوی رژیم  
صهیونیستی ← تغییر ترکیب جمعیتی

(جامعه‌شناسی (۱)، هویت، صفحه‌های ۱۳۷، ۱۴۰ و ۱۴۱)



## ۴۹- گزینه «۲»

(سمیه مومری مصیری)

- زمانی که یک جامعه مبهوت و مقهور جهان اجتماعی دیگر شود و حالت فعال و خلاق خود را در گزینش عناصر فرهنگی دیگر از دست بدهد، دچار خودباختگی فرهنگی شده است.

- غربزدگی جوامع غیرغربی مهمترین مانع تعامل آن‌ها با جهان غرب است.

- جوامع مختلف، با ایمان به عقاید و ارزش‌های حقیقی، آن‌ها را به قلمرو

آرامی خود وارد می‌کنند و اگر هنجارها و اعمال خود را نیز براساس این

عقاید و ارزش‌ها سامان دهند، آن‌ها را به قلمرو واقعی وارد نموده‌اند.

(جامعه‌شناسی (۱)، ترکیبی، صفحه‌های ۵۷، ۹۸ و ۹۹)

## ۵۰- گزینه «۴»

(صبیه مهبی)

(الف) انقلاب‌ها از مهم‌ترین تحولات در هر جهان اجتماعی محسوب می‌شوند.

(ب) هویت فرهنگی هر جامعه بر مدار عقاید و ارزش‌های اجتماعی کلان آن

شکل می‌گیرد.

(ج) با تشکیل اتحاد جماهیر شوروی، مزرعه‌داری دولتی و اشتراکی، به عنوان

دو شیوه پیشبرد اقتصاد کشاورزی، رایج شد.

(د) ارسطو، حکومتی را که در آن اکثریت مردم براساس حقیقت و فضیلت

حضور و فعالیت دارند، جمهوری (پولیتی) می‌خواند.

(جامعه‌شناسی (۱)، هویت، صفحه‌های ۱۰۷، ۱۲۰ و ۱۲۱)

## جامعه‌شناسی (۲)

## ۵۱- گزینه «۴»

(زینب آذری)

- بین دو بخش جهان انسانی (یعنی جهان ذهنی و فرهنگی) تناسب و

هماهنگی وجود دارد؛ هر فرهنگی نوع خاصی از عقاید و خصوصیات ذهنی را

در افراد به وجود می‌آورد و به همان نوع از عقاید و خصوصیات اجازه بروز

می‌دهد و هر نوع عقیده و اندیشه‌ای نیز فرهنگ متناسب با خود را

جست‌وجو می‌کند؛ بنابراین این ارتباط دوسویه است.

- در دیدگاه اول در ارتباط با تعامل جهان‌های ذهنی، فرهنگی و طبیعی،

بیان می‌شود که: جهان تکوینی به جهان طبیعت محدود است و جهان

طبیعت از جهان ذهنی و فرهنگی مهم‌تر است. طوری که ذهن افراد و

فرهنگ هم تابع طبیعت است و هویتی طبیعی و صرفاً مادی دارند و علوم مربوط به آن‌ها نظیر علوم طبیعی است. طرفداران این دیدگاه هیچ تفاوتی بین علوم طبیعی و علوم انسانی قائل نیستند؛ در این رویکرد، نادیده گرفتن تفاوت علوم انسانی با علوم طبیعی ظرفیت‌ها و قابلیت‌هایی را از علوم انسانی و علوم اجتماعی سلب می‌کند.

- در صورتی که فرهنگ جهانی به ارزش جهان شمول عدالت پایبند باشد،

می‌توان از قطبی شدن جهان، بهره‌کشی ظالمانه برخی انسان‌ها و جوامع از

برخی دیگر و در نتیجه، پایمال شدن حقوق انسان‌ها جلوگیری کرد.

هم‌چنین می‌توان از تفرقه بین جوامع و تباه شدن منابع و امکانات بشر

پیشگیری کرد. فرهنگ جهانی باید در لایه‌های مختلف خود به این ارزش

معتقد و پایبند باشد.

(جامعه‌شناسی (۲)، فرهنگ جهانی، صفحه‌های ۵، ۷ و ۱۵)

## ۵۲- گزینه «۳»

(ریحانه امینی)

جدول کامل شده به شرح زیر است:

روشنگری		
پیامد	ویژگی	دوره زمانی
دنیسم	عقل‌گرایی، نفی وحی	هفدهم و هجدهم
دانش‌ابزاری	حس‌گرایی، نفی عقل و وحی	نوزدهم و بیستم
بحران معرفتی	افول تجربه‌گرایی، نفی تجربه، نفی عقل و وحی	پایان قرن بیستم

(جامعه‌شناسی (۲)، فرهنگ معاصر غرب و نظام نوین جهانی، صفحه ۴۳)

## ۵۳- گزینه «۲»

(امیرمهری افشار)

## بررسی گزینه‌ها:

گزینه «۱»: غلط (قدرت‌های استعماری، جغرافیای سیاسی جدیدی را برای

دیگر فرهنگ‌ها به‌وجود آوردند). - غلط (هویت مناطق درون امپراتوری

عثمانی، هویتی اسلامی بود و ویژگی‌های قومی، نژادی و تاریخی آن‌ها ذیل

فرهنگ اسلامی تعریف می‌شد).



گزینه «۲»: صحیح - صحیح

گزینه «۳»: غلط (در هویت‌سازی‌های جدید، ابعاد نژادی و قومی این مناطق با کاوش‌های باستان‌شناسان برجسته می‌شود و اسلام به‌عنوان یک عنصر هویت‌بخش به فراموشی سپرده می‌شود). - صحیح

گزینه «۴»: صحیح - غلط (همزمان با فروپاشی عثمانی، کشورهای جدید تأسیس شدند).

(جامعه‌شناسی (۲)، فرهنگ معاصر غرب و نظام نوین جهانی، صفحه ۶۷)

۵۴- گزینه «۲»

(فاطمه صغری)

بررسی گزینه‌ها:

گزینه «۱»: نادرست (این چالش مقطعی بود). - درست

گزینه «۲»: درست - نادرست (براساس اصطلاح مرکز و پیرامون جوامع غربی، چالش‌های درونی خود را از طریق بهره‌کشی از کشورهای غیرغربی حل می‌کنند).

گزینه «۳»: نادرست (چالش جهان دوقطبی چالشی مقطعی و درون فرهنگی بود). - درست

گزینه «۴»: نادرست (مارکس در چارچوب همان بنیان‌های فرهنگ غرب به حل چالش‌های جامعه خود می‌پرداخت). - نادرست (اصطلاح استعمارزده و استعمارگر را کسانی به کار می‌برند که به ابعاد فرهنگی چالش و نزاع بین کشورهای غنی و فقیر نیز توجه دارند).

(جامعه‌شناسی (۲)، پالاش‌های جهانی، صفحه‌های ۸۱، ۸۸ و ۸۹)

۵۵- گزینه «۱»

(کوثر شاه‌سینی)

- با گسترش زندگی مدرن در جهان، انواع آسیب‌های زیست‌محیطی نیز به سرعت گسترش یافتند.

- بحران زیست‌محیطی، ابتدا در حوزه رابطه انسان با طبیعت قرار داشت، ولی به تدریج به روابط انسان‌ها و جوامع با یکدیگر نیز سرایت کرد و به آسیب‌های

اجتماعی، اقتصادی و سیاسی همچون مهاجرت، حاشیه‌نشینی، بیکاری، فقر و اختلافات سیاسی منطقه‌ای و فرامنطقه‌ای منجر شد. به منظور چاره‌اندیشی برای این آسیب‌ها، همایش‌های بین‌المللی متعددی درباره بحران زیست‌محیطی برگزار شده است.

- انسان مدرن به دلیل نگاه دنیوی، نگاه دینی و معنوی به طبیعت را کودکانه می‌پندارد و تصرف در طبیعت را تنها با فنون و روش‌های تجربی انجام می‌دهد.

(جامعه‌شناسی (۲)، پالاش‌های جهانی، صفحه‌های ۹۵ و ۹۶)

۵۶- گزینه «۲»

(امیرمهری افشار)

بررسی عبارات نادرست:

- امام خمینی (ره) انقلاب را هنگامی آغاز کرد که شاه تحت حمایت دولت‌های غربی بود و مأموریت حفظ امنیت منطقه را برعهده داشت. روشنفکران چپ نیز از صحنه رقابت‌های سیاسی داخلی کشور حذف شده بودند.

- امام خمینی (ره) به‌عنوان یک مرجع دینی، مردم و عالمان را از موضع مقاومت منفی به فعالیت رقابت‌آمیز بازگرداند.

(جامعه‌شناسی (۲)، بیداری اسلامی و جهان پریر، صفحه‌های ۱۱۸ و ۱۲۰)

۵۷- گزینه «۱»

(آزیتا بیری)

(الف) اصلاح رفتار حاکمان یا اصلاح ساختار حکومت

(ب) انقلاب اجتماعی

(ج) جنبش عدالتخانه، انقلاب مشروطه

(د) مقاومت منفی

(جامعه‌شناسی (۲)، بیداری اسلامی و جهان پریر، صفحه ۱۱۸)

۵۸- گزینه «۲»

(علیرضا هیدری)

بررسی سایر گزینه‌ها:

گزینه «۱»: انقلاب‌های آزادی‌بخش با جنبش‌های چریکی شکل می‌گیرند.

گزینه «۳»: پس از انقلاب‌های آزادی‌بخش، استعمار در چهره استعمار نو باز می‌گردد.



## روان‌شناسی

## ۶۱- گزینه ۲»

(همیدرضا تولگی)

فقط در گزینه ۲» هدف روان‌شناسی به درستی ذکر شده است. گزینه‌های «۱» و «۴» سعی در تبیین یا بیان دلیل دارند. گزینه ۳» نیز پدیده‌ای را توصیف کرده است، نه تبیین.

(روان‌شناسی، روان‌شناسی: تعریف و روش مورد مطالعه، صفحه ۱۴)

## ۶۲- گزینه ۲»

(کتاب آبی پیمان‌های)

از آنجا که وراثت نقش تعیین‌کننده‌ای در رسش یا آمادگی زیستی افراد برای تغییرات دارد، در بسیاری موارد، با توجه به بررسی خصوصیات افراد فامیل نزدیک و دور می‌توان احتمال وقوع برخی از ویژگی‌های رفتاری و شناختی را در دامنه‌های سنی خاص پیش‌بینی کرد.

(روان‌شناسی، روان‌شناسی رشد، صفحه ۴۱)

## ۶۳- گزینه ۲»

(مهری باهاری)

اصرار بر خواسته و ابراز محبت (بوسیدن مادر) هر دو مربوط به رشد هیجانی هستند. همچنین سلام دادن به همسالان مصداق ارتباط با همسالان، یعنی رشد اجتماعی بوده و رعایت حقوق دیگران و جلو نزدن در صف، مصداق رشد اخلاقی است.

(روان‌شناسی، روان‌شناسی رشد، صفحه‌های ۳۷ و ۳۹)

## ۶۴- گزینه ۲»

(کتاب آبی پیمان‌های)

عدم واکنش، دلالت بر «از دست دادن محرک هدف» دارد، واکنش دقیق در پنالته دوم، اشاره به «اصابت» می‌کند و اشتباه پنالته سوم که به دلیل فریب نگاه زننده توپ بوده است، دلالت بر «هشدار کاذب» دارد.

(روان‌شناسی، اساس، توفه، ادراک، صفحه ۷۷)

گزینه ۴»: این انقلاب‌ها نتوانستند جایگاه کشورشان را از حاشیه قطب‌های سیاسی و اقتصادی جهان غرب خارج کنند.

(پایه‌شناسی (۲)، بیداری اسلامی و میهن پرور، صفحه‌های ۱۲۱ و ۱۲۲)

## ۵۹- گزینه ۳»

(سیدآرش مرتضائی فر)

- از نظر مالتوس جمعیت‌شناس انگلیسی، کسانی که در فقر متولد می‌شوند حق حیات ندارند.

- هویت ایرانی قبل از ظهور اسلام هویتی توحیدی، دینی و در مواردی آمیخته با اساطیر بود.

- زندگی مشترک بدون ازدواج نشانه‌ای از بحران هویت در نهاد خانواده است.

- حاکمیت منورالفکران غرب‌گرا در ایران در نهایت به استبداد استعماری رضاخان ختم شد.

(پایه‌شناسی (۱)، هویت، صفحه‌های ۹۶ و ۱۰۹)

(پایه‌شناسی (۲)، ترکیبی، صفحه‌های ۷۷ و ۱۱۸)

## ۶۰- گزینه ۲»

(سیدآرش مرتضائی فر)

- در اندیشه فارابی، جوامعی که ارزش‌ها و آرمان‌های آنها عقلانی و الهی نباشد، جوامع جاهلی هستند.

- از نظر هانتینگتون، رقابت‌ها و درگیری‌ها بین فرهنگ‌ها و تمدن‌ها رخ خواهد داد و در این میان فرهنگ اسلامی بزرگترین تهدید برای غرب است.

- امام خمینی در پیامی به گورباچف (آخرین صدر هیئت رئیسه اتحاد جماهیر شوروی) عنوان کرده بود که «با مادی‌گرایی نمی‌توان بشریت را از بحران به در آورد.»

(پایه‌شناسی (۱)، هویت، صفحه ۱۲۹)

(پایه‌شناسی (۲)، ترکیبی، صفحه‌های ۸۶ و ۱۳۲)



## ۶۵- گزینه «۴»

(مهری یاهری)

زمانی که افراد به صورت تجمیعی و پشت سرهم مطالب را به خاطر می سپارند، بخشی از اطلاعات به سبب تداخل اطلاعات فراموش می شوند؛ مانند عرفان که مطالب شب امتحانی را فراموش می کند. همچنین زمانی که مطلبی را دوست نداشته باشیم. سخت تر آن را به خاطر می سپاریم؛ مانند مرجان که دوست نداشت کتاب خود را به دوستش امانت دهد و به همین خاطر فراموش کرد کتاب را با خود بیاورد. همین طور بخشی از فراموشی به سبب رمزگردانی نکردن اطلاعات است؛ مانند ستاره که رنگ مانتوی معلم خود را رمزگردانی نکرده بود و به همین خاطر بعد از مدرسه نتوانست رنگ آن را به خاطر بیاورد. در نهایت گذشت زمان باعث فراموشی اطلاعات می شود؛ مانند امیر که پس از گذشت چند سال نام هم کلاسی اش را نمی توانست یادآوری کند.

(روان شناسی، حافظه و علل فراموشی، صفحه های ۱۰۰ تا ۱۰۴)

## ۶۶- گزینه «۱»

(مهمرب میببی)

دانش آموز یک مسئله کلامی را مجدداً و این بار به صورت تصویری مطرح کرده است و به عبارتی مسئله را بازنمایی کرده است.

(روان شناسی، تفکر (۱) حل مسئله، صفحه ۱۲۲)

## ۶۷- گزینه «۳»

(مهمرب میببی)

گزینه «۱»: اینکه فقط یک راه حل ما را به هدف برساند، ویژگی حل مسئله است. - چون نازنین با اولویت های مختلف روبه رو است، با تصمیم گیری مواجه است.

گزینه «۲»: ارزیابی اولویت های مختلف و انتخاب مناسب ترین آن ها مربوط به تصمیم گیری است. بنابراین هر دو عبارت این گزینه مربوط به تصمیم گیری است.

گزینه «۳»: مواجه شدن معلم با اولویت ها گوناگون، یک موقعیت تصمیم گیری است. - انتخاب راه حل منتهی به حل مسئله، مربوط به حل مسئله است.

گزینه «۴»: در هر دو عبارت افراد با اولویت هایی روبه رو هستند که از بین آن ها باید مناسب ترین را انتخاب کنند که اشاره به امر تصمیم گیری دارد.

(روان شناسی، تفکر (۲) تصمیم گیری، صفحه های ۱۳۷ و ۱۳۸)

## ۶۸- گزینه «۴»

(مهمرب میببی)

عبارت اول: در این عبارت اعتماد به نفس پایین مانع تصمیم گیری فرد شده است. ← کوچک شمردن خود

عبارت دوم: در این عبارت فرد از اطلاعاتی که دیدگاهش (بدشانشی روز جمعه) را تأیید کند، استفاده می کند. ← سوگیری تأیید

عبارت سوم: در این عبارت فرد به قضاوت ها و روش های تصمیم گیری خود اعتماد بیش از حد دارد ← اعتماد افراطی

عبارت چهارم: در این عبارت شخص نتوانسته هیجانانگیز و عواطف (عصبانی بودن) خود را کنترل کند. ← کنترل نکردن هیجانانگیز

(روان شناسی، تفکر (۲) تصمیم گیری، صفحه های ۱۳۹ و ۱۵۰)

## ۶۹- گزینه «۴»

(موسا عفتی)

هدف معین، فرد را از بیراهه رفتن و اتلاف منابع انرژی خود مصون می دارد. اگر اهدافمان را خیلی دقیق و واضح بیان نکنیم، ممکن است از مسیر دستیابی به هدفمان منحرف شویم و به بیراهه برویم.

(روان شناسی، انگیزه و نگرش، صفحه های ۱۶۸ و ۱۶۹)

## ۷۰- گزینه «۱»

(همیدرضا توکلی)

در این گزینه، مقابله به برطرف کردن یا به حداقل رساندن عامل فشار روانی منجر می شود.

در سایر گزینه ها، مقابله ها سازگارانه نیستند.

(روان شناسی، روان شناسی سلامت، صفحه های ۱۹۸ و ۱۹۹)



## عربی زبان قرآن (۱)

۷۱- گزینه «۱»

(مسین رضایی)

«اللَّهُ الَّذِي»: خدا همان کسی است که (رد گزینه ۲) / «يُرْسَلُ»: می‌فرستد، روانه می‌کند / «الرِّيحُ»: بادها (رد گزینه ۴) / «تُثِيرُ» (فعل مؤنث است و به «الرِّيحُ» (بادها) برمی‌گردد، نه «الله»): بر می‌انگیزند (رد گزینه‌های ۳ و ۴)، «تا ... حرکت دهند» در گزینه «۲» نادرست است. / «سحاباً»: ابری (رد گزینه‌های ۲ و ۴) / «يَبْسُطُهُ فِي السَّمَاءِ»: آن را در آسمان می‌گستراند (رد گزینه‌های ۲ و ۴)

گزینه‌های ۲ و ۴

(ترمیمه)

۷۲- گزینه «۱»

(کتاب آبی پیمانه‌ای - کنگور سراسری ۹۸)

«یتراکم»: متراکم می‌شود (رد گزینه‌های ۲ و ۳) / «بخارُ الماء»: بخار آب (رد گزینه‌های ۲ و ۳) / «فِي السَّمَاءِ»: در آسمان (رد گزینه ۲) / «یتشكّل منه الغيم»: از آن ابر تشکیل می‌گردد، به‌وجود می‌آید (رد سایر گزینه‌ها؛ دقت کنید که «الغيم» مفرد است که در گزینه‌های ۳ و ۴ به صورت جمع ترجمه شده و نادرست است.) / «الَّذِي»: در اینجا به معنی «که» است (رد گزینه‌های ۲ و ۳) / «يُعَدُّ (فعل مجهول)»: به شمار می‌آید (رد سایر گزینه‌ها) / «منشأ المطر»: منشأ باران (رد گزینه ۳)

(ترمیمه)

۷۳- گزینه «۲»

(مسین رضایی)

«لبعض الطيور المائية غدة»: برخی پرندگان آبی غده‌ای دارند (رد گزینه‌های ۱ و ۳) / «زيتاً خاصاً»: (موصوف و صفت نکره) روغن خاصی (رد گزینه ۳) / «تَنْشُرُهُ»: در حالی که آن را پخش می‌کنند (رد گزینه‌های ۳ و ۴) / «لا يتأثر بالماء»: تحت تأثیر آب قرار نمی‌گیرد (رد گزینه‌های ۳ و ۴)

(ترمیمه)

۷۴- گزینه «۱»

(مصطفی کرمی نیا - رفسنجان)

بررسی گزینه‌های نادرست:

گزینه «۲»: «حتی تبلیغ»: تا بررسی (حتی + فعل مضارع: تا + مضارع التزامی) گزینه «۳»: «تُصدّر» فعل مضارع معلوم است و به شکل «صادر می‌کند» ترجمه می‌شود. گزینه «۴»: «معکم»: با شما / «عن»: درباره

(ترمیمه)

۷۵- گزینه «۱»

(معمور بادبرین - یاسوج)

صورت سؤال می‌پرسد چند عبارت از نظر مفهوم با عبارت داده شده تناسب دارد.

فقط مورد دوم با عبارت صورت سؤال (روزگار دو روز است؛ روزی به نفع تو و روزی به ضرر تو) متناسب است.

(مفهوم)

۷۶- گزینه «۲»

(مرتضی کاظم شیرودی)

«يَتَعَايَشُوا» فعل مضارع باب تفاعل است و صحیح آن «يَتَعَايَشُوا» است، همچنین «تَعَايَشُوا» مصدر باب تفاعل است و صحیح آن «تَعَايَشُوا» است. (ترجمه عبارت: همه مردم باید با یکدیگر همزیستی مسالمت‌آمیز داشته باشند.)

(ضبط حرکات)

۷۷- گزینه «۲»

(همیدرضا خان‌امینی - اصفهان)

در گزینه «۱»، به جای اسم جمع مکسر «إخوان» باید اسم مثنی مذکر «أخوان» بیاید. در گزینه «۳»، به جای عدد اصلی «السبعة» باید عدد ترتیبی «السابعة» بیاید. در گزینه «۴»، به جای عدد اصلی دو «اثنان» باید عدد اصلی یک «واحد» بیاید؛ زیرا «بستان» اسم مفرد مذکر است.



## تکات مهم درسی:

۱) عدد اصلی «۱ و ۲» پس از معدود می‌آیند و نقش صفت را برای اسم قبل از خود دارند و در جنس (مذکر یا مؤنث بودن) از اسم قبل از خود پیروی می‌کنند. مثال: «بستان واحد»، «أخوان اثنان».

۲) ساعت در زبان عربی به صورت عدد ترتیبی مؤنث بر وزن «الفاعلة» می‌آید.

(عذر)

## ۷۸- گزینه «۳»

(روح الله گلشن)

«انفتحت» فعل ماضی از باب «انفعال» است که سه حرف اصلی آن «ف ت ح» می‌باشد؛ بنابراین حرف «نون» در آن زائد و اضافی است. سه حرف اصلی سایر فعل‌های مورد نظر به ترتیب: «ن ظ ر»، «ن ق ل» و «ن ش ر» است که «نون» از حروف اصلی آن‌ها به‌شمار می‌آید و زائد نیست.

(قواعد فعل)

## ۷۹- گزینه «۴»

(مسین رضایی)

«الکتاب» مبتدا و «ما» خبر و مبنی است. ضمیرها و اسم‌های موصول مبنی محسوب می‌شوند. در سایر گزینه‌ها به ترتیب: «مُحْتَرَمُونَ، الغنی و نبات» خبر هستند که همگی اسم معرب هستند.

(انواع هملات)

## ۸۰- گزینه «۱»

(مرتضی کاظم شیروری)

اسم ظاهر بعد از حروف جرّ، مجرور است. علامت جرّ (ـِ) در مفرد، «ین» در جمع مذکر سالم و «ـِین» در اسم مثنی است؛ مانند (الکاتب، کاتب، الکاتبین، الکاتبین). توجه داشته باشید که در گزینه «۱»، «الدلافین» جمع مکسر است نه جمع مذکر سالم، بنابراین با آمدن حرف جرّ بر سر آن، با علامت کسره مجرور می‌شود (صحيح: الدلافین)

(قواعد اسم)

## عربی زبان قرآن (۲)

## ۸۱- گزینه «۴»

(همیدرضا قانرازمینی - اصفهان)

«صَعْرَت خذک»: رویت را با تکبّر برگرداندی (رد گزینه‌های «۲ و ۳») / «للناس»: از مردم / «أَسْخَطْتَ»: خشمگین کردی (رد سایر گزینه‌ها) / «الرّبّ الرّحمن»: پروردگار بخشاینده (رد گزینه‌های «۱ و ۲») / «کما»: همانطور، همانگونه / «یَشاء الشّیطان»: شیطان می‌خواهد (رد گزینه‌های «۱ و ۳») / «فهل تتوّع»: پس آیا توقع داری / «أن تُعمر الحکمة»: که حکمت ماندگار

شود (بماند) / «فی قلبک»: در قلبت

## تکات مهم درسی:

در ترجمه افعال، به صیغه و نوع فعل دقت کنیم.

به تفاوت معنایی کلمات مشابه دقت کنیم.

مثال: «الرّحمن: بخشاینده»، «الرّحیم: مهربان»

(ترجمه)

## ۸۲- گزینه «۴»

(همیدرضا قانرازمینی - اصفهان)

در گزینه «۱» کلمه «اقدام می‌کند» به صورت زائد و اضافی آمده است و معادل عربی آن در متن نیامده است (رد گزینه «۱») / «عُشّاً»: لانه‌ای، یک لانه (رد گزینه «۱») / «یَصْنَعُ»: می‌سازد (رد گزینه «۱») / «عُضْوین»: دو عضوی، عضوهایی (رد گزینه‌های «۱ و ۳») / «جُدوع»: تنه‌ها (رد گزینه «۲») / «جُدوع الأشجار»: تنه‌های درختان (رد گزینه «۳»)

## تکات مهم درسی:

۱) در ترجمه اسمی به مفرد، مثنی یا جمع بودن آن‌ها دقت کنیم.

۲) در ترجمه اسم مفرد نکره، معمولاً «ی» نکره را پس از اسم می‌آوریم یا کلمه «یک» را پیش از اسم می‌آوریم. مثال: «عُشّاً: لانه‌ای، یک لانه»

۳) معمولاً هرگاه اسمی به صورت نکره بیاید و همان اسم دوباره همراه «ال» تکرار شود، می‌توان الف و لامش را «این» یا «آن» ترجمه کرد.

(ترجمه)



## ۸۳- گزینه «۴»

(کتاب آبی پیمانه‌ای - کنگور، قارچ از کشور ۹۹)

## بررسی گزینه‌های نادرست:

گزینه «۱»: «فقط» اضافی است. «حتی ننتفع بعلمهم» به معنی «تا از علم آنان سود ببریم» است نه «سود برده باشیم».

گزینه «۲»: «لی زمیل» به معنی «دوستی دارم» می‌باشد نه «دوست من».

گزینه «۳»: «فکر» که فعل شرط است به معنی «فکر کند (فکر کرد)» است نه «فکر کرده باشد». هم‌چنین «ابتعد عن...» که جواب شرط است به معنی «از... دور می‌شود (از... دور شد)» است نه «دور شده است».

(ترجمه)

## ۸۴- گزینه «۱»

(کتاب آبی پیمانه‌ای - کنگور، سراسری ۱۳۰۲ - نوبت اول دی ماه)

در گزینه «۱»، «یسمخ» (باتوجه به حرکت‌گذاری آن) فعلی مجهول است و باید مجهول و همراه با «شد / می‌شود» ترجمه گردد. هم‌چنین «خزانه» مفرد است و نباید جمع ترجمه شود. ترجمه صحیح عبارت گزینه «۱»: «دوستم از کسانی بود که به آن‌ها اجازه ورود به گنجینه کتاب داده می‌شود (می‌شد)!»

(ترجمه)

## ۸۵- گزینه «۳»

(سیره مہیا مؤمنی)

«بهترین بندگان خدا»: خیر عباد الله (رد سایر گزینه‌ها) / «به دیگران سود می‌رسانند»: ینفعون الآخرین (رد سایر گزینه‌ها)

(ترجمه)

## ۸۶- گزینه «۴»

(مبیر بگلری)

## بررسی گزینه‌ها:

گزینه «۱»: الممر: اسم مکان / الدنيا: اسم تفضیل

گزینه «۲»: مساجد: اسم مکان / خیر: اسم تفضیل

گزینه «۳»: المدارس: اسم مکان / أحسن: اسم تفضیل

گزینه «۴»: أحق: اسم تفضیل / المنطقه: بر وزن مفعلة است و اسم مکان نیست.

(قواعد اسم)

## ۸۷- گزینه «۱»

(مصطفی قریمی فردر)

«شاهدت»: فعل ثلاثی مزید از باب مفاعلة است؛ اسم فاعل از ثلاثی مزید بر وزن «مُ...عِ»: مُشَاهِدٌ و اسم مفعول آن بر وزن «مُ...عَ»: مُشَاهَدٌ ساخته می‌شود.

\* مراقب باشید:

اگر فعل مجرد باشد، اسم فاعل آن بر وزن «فاعل» و اسم مفعول آن بر وزن «مفعول» ساخته می‌شود مثل: «یصنع» در گزینه «۲» و «خلقنا» در گزینه «۳».

اگر فعل مزید باشد، اسم فاعل آن بر وزن «مُ...عِ» و اسم مفعول آن بر وزن «مُ...عَ» ساخته می‌شود مثل: «شاهدت» در گزینه «۱» و «شرف» در گزینه «۴».

(قواعد اسم)

## ۸۸- گزینه «۱»

(مبیر بگلری)

در گزینه «۱» اسلوب شرط وجود ندارد (ترجمه عبارت: کسی که به شغل یا صنعتی اشتغال دارد و فساد را دوست ندارد، دوست من است).

## بررسی سایر گزینه‌ها:

گزینه «۲»: «إذا» أدات / «مَلَكَ» فعل شرط و «هَلَكَ» جواب شرط است.

گزینه «۳»: «من» أدات / «زَرَعَ» فعل شرط و «حَصَدَ» جواب شرط است.

گزینه «۴»: «إذا» أدات / «قَدَرَ» فعل شرط و «انْتَقَمَ» جواب شرط است.

(انواع جملات)

## ۸۹- گزینه «۳»

(بعروز هیدر بگی)

## تشریح گزینه‌ها:

گزینه «۱»: هر چند فعل «شاهدت» بعد از اسم نكرة «یوم» آمده، اما چون آن را توصیف نکرده، پس جمله وصفیه نیست. «الشديدة» نیز صفت از نوع اسم برای «الأمطار» است. ترجمه: «روز بعد، مردم بارش باران‌های شدید را دیدند.»



## منطق

## ۹۱- گزینه «۳»

(پوار پاکدل - فراسان شمالی)

اغلب آگهی‌های تجاری نوعی استدلال هستند (نه صرفاً مغالطه) که سعی دارند با تشویق و ترغیب مخاطبان محصولاتشان را به فروش برسانند.

## بررسی سایر گزینه‌ها:

گزینه «۱»: امروزه با پررنگ شدن نقش رسانه‌ها در زندگی انسان‌ها، بیش از گذشته به منطق و ضرورت تفکر منطقی نیازمندیم.

گزینه «۲»: منطق برای انسان نقش ترمز را ایفا می‌کند و انسان با رعایت قواعد منطقی می‌تواند از لغزش‌ها و خطاهای بی‌شمار ذهن بکاهد.

گزینه «۴»: علم منطق گاهی به ما می‌گوید: این‌گونه چیزی را تعریف کن (روش ایجابی) و گاهی هم می‌گوید: این‌گونه تعریف نکن (روش سلبی).

درست مانند علم پزشکی که گاهی می‌گوید فلان دارو را بخور (ایجابی) و گاهی می‌گوید فلان غذا را نخور (سلبی).

(منطق، منطق، ترازی اندیشه، صفحه‌های ۴ و ۵)

## ۹۲- گزینه «۴»

(هسین آفونری راهنمایی)

توجه: زمینه مغالطه توسل به معنای ظاهری برابر با مغالطه توسل به معنای ظاهری نیست.

یک عبارت می‌تواند زمینه مغالطه شود، اما هنوز مغالطه نباشد. گزینه «۱» خود مغالطه توسل به معنای ظاهری است، اما گزینه «۴» به علت وجود عبارتی که دلالت التزامی آن منظور است (بی‌بخار ← ناتوان)، می‌تواند باعث این مغالطه شود.

(منطق، لفظ و معنا، صفحه‌های ۱۴ و ۱۵)

## ۹۳- گزینه «۲»

(همیر سوریان)

تکتن: نسبت‌های چهارگانه در کتاب درسی فقط برای مفاهیم کلی تعریف شده‌اند. بنابراین مفاهیم جزئی هیچ نسبتی با دیگر مفاهیم ندارند.

به‌طور کلی هر مفهومی که دارای اقسام است، حتماً کلی است زیرا مفهوم جزئی یک مصداق کاملاً مشخص دارد و نمی‌تواند با مصداق دیگری به عنوان اقسامش تطبیق داشته باشد و یک مفهوم کلی حتماً با اقسام خود رابطه عموم و خصوص مطلق دارد.

گزینه «۲»: «مذموم» صفت از نوع اسم برای «شخص» است. «لا یُحِبُّ» نمی‌تواند جمله وصفیه برای «شخص» باشد؛ چون «ف» ارتباط میانشان را قطع کرده است. ترجمه: «او شخصی نکوهیده است پس هیچ‌کس از نزدیکان ما او را دوست ندارد.»

گزینه «۳»: «أشیاء» اسم نکره‌ای است که جمله «كُنْتُ بِحَاجَةٍ...» آن را وصف کرده است. ترجمه: «در اتاق به‌دنبال چیزهایی گشتم که بسیار به آن‌ها نیاز داشتم.»

گزینه «۴»: «علیاً» اسم معرفه (عَلِمَ) است پس «یمشی» جمله وصفیه نیست. دقت کنید جمله وصفیه اسم نکره را توضیح می‌دهد. «عال» نیز صفت از نوع اسم برای «صوت» است. ترجمه: «علی را در خیابان دیدیم درحالی که راه می‌رفت و با صدایی بلند می‌خندید.»

(انواع هملاط)

## ۹۰- گزینه «۲»

(امیرحسین شکوری)

سؤال درباره گزینه‌ای می‌پرسد که فعل «کان» در آن دلالت بر زمان ماضی نکند یا به عبارت دیگر، «کان» معنای «است» داشته باشد که این اتفاق در گزینه «۲» افتاده است؛ «کان» در این جمله معنای «است» می‌دهد. ترجمه جمله: دانش نوری است که بشر را از گذشته تا به امروز، به سوی خوبی هدایت می‌کند.

## بررسی سایر گزینه‌ها:

گزینه «۱»: در این عبارت «کان» معنای «بود» دارد و مربوط به گذشته است. ترجمه عبارت: پیامبر در کودکی بسیار به شما وابسته بود!

گزینه «۳»: «کان» در این عبارت قبل از یک فعل مضارع آمده و معنای آن را تبدیل به ماضی استمراری کرده است پس دلالت بر ماضی دارد و نمی‌تواند پاسخ سؤال باشد. ترجمه عبارت: مردم هدایای زیادی برای حاکم عادل شهر خود می‌آوردند!

گزینه «۴»: «کان» در این عبارت نیز معنای «بود» دارد و دلالت بر گذشته می‌کند. ترجمه عبارت: هدفِ آلفرد از اختراع دینامیت، کمک کردن به انسان بود!

(انواع هملاط)



## تشریح گزینه‌های دیگر:

گزینه «۱»: درست است که یک مفهوم کلی همواره با اجزای خود رابطه تباین دارد، ولی اگر مفهوم، جزئی باشد با اجزای خود هیچ رابطه‌ای نخواهد داشت. مثلاً «این درخت» با «برگ این درخت» رابطه‌ای ندارد.

گزینه «۳»: مفاهیمی که هیچ مصداق فرضی ندارند، قطعاً کلی نیستند، زیرا برای مفاهیم کلی می‌توان مصداق متعدد «فرض» کرد. تنها برخی از مفاهیم جزئی که تک مصداقشان یک مصداق واقعی است، مصداق فرضی ندارند. پس این‌گونه مفاهیم، جزئی‌اند و طبق نکته بیان‌شده با هم هیچ رابطه‌ای ندارند.

گزینه «۴»: وقتی دو مفهوم رابطه‌ای از نسبت‌های چهارگانه دارند، یعنی هر دو کلی‌اند. یک مفهوم کلی حتماً قابلیت داشتن بیش از یک مصداق (از جمله دو مصداق) را دارد.

(منطق، مفهوم و مصداق، صفحه‌های ۲۱ تا ۲۳)

## ۹۴- گزینه «۲»

(پرواز پاکدل - فراسان شمالی)

- تعریف «معلم»: از ریشه علم؛ کسی که در فرایند یادگیری و تعلیم و تربیت نقش حیاتی‌ای دارد. یک تعریف ترکیبی است. (ترکیبی از تعریف لفظی و مفهومی).

- تعریف «پرستو»: پرنده‌ای که پرواز می‌کند. یک تعریف مفهومی است که از ویژگی عام و خاص استفاده کرده است.

- تعریف «انقلاب»: از مشتقات قلب؛ تحول و تغییر کلی و بزرگ در شخص و اجتماع را گویند؛ مانند: انقلاب کبیر فرانسه و ... یک تعریف ترکیبی است که به ترتیب از تعاریف لغوی و مفهومی و مصداقی شکل گرفته است.

(منطق، اقسام و شرایط تعریف، صفحه‌های ۳۰ تا ۳۲)

## ۹۵- گزینه «۴»

(پرگل رهمی)

در استقرای تعمیمی، تک‌تک افراد جامعه آماری را بررسی نمی‌کنیم و از نمونه‌های تصادفی استفاده می‌کنیم. بنابراین مبنای آن بر اساس تخمین بنا شده است.

در صورتی که از مقدمات جزئی به نتیجه کلی‌تری برسیم که احتمال کذب آن وجود داشته باشد، استدلال را «استقرای تعمیمی» می‌نامیم.

(منطق، اقسام استدلال استقرایی، صفحه‌های ۴۵ تا ۴۷)

## ۹۶- گزینه «۲»

(عمیر سوریان)

کل این بیت چنین استاندارد می‌شود: «آن‌ها به آواز گوینده» ما بنده‌ایم، به دل مهربان و پرستنده‌ایم» بودند. پس کل بیت یک قضیهٔ حملی موجب است (رد گزینه «۱»). از طرفی اهمال سور صورت گرفته است و طبق قاعده فقط در صورتی سور کلی می‌گیرد که در مقام بیان قاعده و قانونی باشد یا دلیل محتوایی داشته باشیم که کلیه است. در اینجا هیچ‌کدام نیست، بنابراین سور را جزئی در نظر می‌گیریم. پس قضیه، موجب جزئی است. (منظور از اهمال سور بیان نشدن سور قضیه است که قاعده‌اش را توضیح دادیم. این قاعده در بخش ستاره‌دار کتاب آمده است، اما از آنجا که ممکن است در کنکور به قضایایی برخورد کنید که سورشان بیان نشده است در اینجا توضیح داده شد.)

درون محمول این قضیه دو یا سه قضیهٔ حملی دیگر نیز وجود دارد (ما بنده‌ایم، ما به دل مهربان و پرستنده‌ایم). چون موضوع این قضایا جمع است، باید ببینیم محمول بر تک‌تک افراد موضوع حمل می‌شود که در این صورت محصوره است یا بر جمع آنان حمل می‌شود که در این صورت شخصی خواهد بود. در اینجا بنده بودن یا مهربان و پرستنده بودن بر تک‌تک اعضای موضوع حمل می‌شود (یعنی هر یک از ما به تنهایی بنده و مهربان و پرستنده هستیم)، پس قضیه محصوره خواهد بود (رد گزینه «۳»). با توجه به قاعدهٔ اهمال سوری که توضیح دادیم، در اینجا هم باید سور را جزئی در نظر گرفت، بنابراین همهٔ قضایای درون این بیت نیز موجب جزئی هستند. (رد گزینه «۴»)

(منطق، قضیهٔ حملی، صفحه‌های ۵۶ تا ۵۹)

## ۹۷- گزینه «۴»

(مهمر رضایی‌بغا)

کیفیت قضیه یعنی همان رابطه یا نسبت آن، در عکس مستوی تغییری نمی‌کند. (نادرستی گزینه «۱») پس از عکس کردن قضیه، اگر از آن تداخل هم بگیریم، باز هم کیفیت قضیه عوض نمی‌شود. (نادرستی گزینه «۲») وقتی متضاد قضیه‌ای را به دست می‌آوریم، کیفیت آن را تغییر می‌دهیم اما بعد از نقیض گرفتن از قضیه به دست آمده، مجدداً همان کیفیت اولیه را خواهیم داشت. (نادرستی گزینه «۳») در تضاد، کیفیت قضیه تغییر می‌کند و اگر از قضیه به دست آمده تداخل بگیریم، کیفیت قضیه نسبت به قضیهٔ اولیه متفاوت خواهد ماند. (تأیید گزینه «۴»)

(منطق، اقسام قضایا، صفحه‌های ۶۳ تا ۶۸)



### فلسفه یازدهم

(معمد رضایی بقا)

#### ۱۰۱- گزینه «۳»

با توجه به این که دانش فلسفه به مسائل اساسی و بنیادین پیرامون اصل وجود و هستی، حقیقت جهان، طبیعت و انسان می‌پردازد، پس گزینه «۱» که مربوط به وضعیت طبقاتی انسان و امکان تغییر آن است در فلسفه علوم اجتماعی و گزینه «۲» که مربوط به حدود هستی‌شناختی جهان است و گزینه «۴» که مربوط به اصل علیت است در حوزه هستی‌شناسی بررسی می‌شوند، بنابراین این پرسش‌ها، در حوزه ریشه یا شاخه‌های فلسفه قرار می‌گیرند. اما گزینه «۳» مربوط به دانش تاریخ است.

(فلسفه یازدهم، ترکیبی، صفحه‌های ۹ و ۱۳ تا ۱۶)

(هسین آفونری راهنمایی)

#### ۱۰۲- گزینه «۴»

پرسش شماره چهار دربارهٔ مبحث معرفت‌شناسی می‌پرسد و چون معرفت‌شناسی بخشی از ریشهٔ فلسفه است، سوالات این بخش از مسائل فلسفه مضاف بنیادی‌تر است.

#### بررسی سایر گزینه‌ها:

پرسش اول در فلسفه علوم اجتماعی و پرسش دوم در فلسفه اخلاق و پرسش سوم در فلسفه تاریخ جای می‌گیرد.

نکته: سوالات فلسفه مضاف و سوالات ریشهٔ فلسفه (معرفت‌شناسی و هستی‌شناسی) همه فلسفی و اساسی هستند. اما سوالات معرفت‌شناسی و هستی‌شناسی نسبت به سوالات فلسفه‌های مضاف، بنیادی‌تر و اساسی‌تراند.

(فلسفه یازدهم، ریشه و شافه‌های فلسفه، صفحه‌های ۱۲ تا ۱۴)

(کتاب آبی پیمان‌های)

#### ۱۰۳- گزینه «۱»

افلاطون تمثیل غار را در کتاب جمهوری و به‌منظور نشان دادن این که فلسفه چگونه انسان را به سمت آزادی حقیقی هدایت می‌کند، بیان کرده است.

(فلسفه یازدهم، فلسفه و زندگی، صفحه ۲۴)

#### ۹۸- گزینه «۳»

(معمد آقاصالح)

زمانی یک مقدمه دارای موضوع و محمول با علامت مثبت است که «سالبهٔ کلیه» باشد.

از آن جایی که شرط اول اعتبار قیاس اقترانی این است که دو مقدمه نباید سالبه باشند، بنابراین مقدمهٔ اول حتماً باید موجب باشد؛ پس علامت محمول مقدمهٔ اول منفی است. از آن جایی که یکی از مقدمه‌ها موجب و دیگری سالبه است، پس حتماً نتیجه نیز سالبه است. یعنی محمول آن علامت مثبت دارد و براساس شرط سوم اعتبار قیاس، باید در مقدمه (دوم) همان علامتی را داشته باشد که در نتیجه داراست.

(منطق، قیاس اقترانی، صفحه‌های ۷۴ و ۷۷ تا ۷۹)

#### ۹۹- گزینه «۱»

(کتاب آبی پیمان‌های)

اگر نتیجهٔ قیاسی معتبر، موجب باشد، پس حتماً دو مقدمهٔ آن موجب بوده‌اند، زیرا اگر یکی از مقدمات سالبه باشد، نتیجه هم به تبع از آن، سالبه خواهد شد. پس مقدمهٔ دیگر هم موجب است و علامت محمول آن منفی خواهد بود. ثانیاً هیچ قیاس معتبری با دو مقدمهٔ جزئی نداریم. اگر یکی از مقدمات قضیهٔ جزئی باشد، پس مقدمهٔ دیگر قضیه‌ای کلیه است و موضوع آن دارای علامت مثبت است. بنابراین علامت موضوع و محمول در این مقدمه با یکدیگر متفاوت است.

(منطق، قیاس اقترانی، صفحه‌های ۷۴ تا ۷۹)

#### ۱۰۰- گزینه «۳»

(کتاب آبی پیمان‌های)

خودخواهی این فرد و ناراحتی او از تحقیر شدن در حضور دیگران باعث شده است که احساسات خودش را ملاک خوبی و بدی دیگران قرار دهد. پس مغالطهٔ توسل به احساسات رخ داده است.

(منطق، سنهشگری در تفکر، صفحه‌های ۱۰۹ و ۱۱۰)



## ۱۰۴- گزینه «۱»

(فهرار قاسمی نزار)

سقراط خطاب به حاضران در دادگاه گفت: «کسی که راه درست را یافت و آن را در پیش گرفت، هرگز نباید از خطر هراسی به دل راه دهد.»  
(فلسفه یازدهم، زندگی بر اساس انریشه، صفحه ۴۱)

## ۱۰۵- گزینه «۳»

(عرفان رهبرشیا)

همه عبارات صحیح‌اند؛ به‌جز گزینه «۳»؛ بیان معادل در رفع ابهام از معنا و مفهوم معرفت راهگشاست، در حالی که توانایی کسب شناخت مرتبط با بحث امکان معرفت است.

(فلسفه یازدهم، امکان شناخت، صفحه‌های ۴۶ و ۴۷)

## ۱۰۶- گزینه «۱»

(علیرضا نصیری)

هر کس که به پاکی و تزکیه نفس بپردازد و در راهها و مراحل عرفانی سیر و سلوک کند، قادر خواهد بود که به شهود عارفانه برسد و این مورد به افراد خاصی اختصاص ندارد. اما معرفت وحیانی که نوعی خاص از شهود قلبی است، فقط به پیامبران اختصاص دارد و بنابراین همه افراد قادر به دریافت وحی نخواهند بود.

**تشریح گزینه‌های دیگر:**

گزینه «۲»: پاکی و تزکیه نفس از شروط وحی نیز محسوب می‌شود؛ وحی شرطی افزون بر شروط شناخت قلبی نیز دارد و آن عبارت است از پیامبر بودن!

گزینه «۳»: وحی و شهود هر دو به تدریج و گام‌به‌گام حاصل می‌شوند.

گزینه «۴»: شهود و وحی هر دو از جمله شناخت‌های بی‌واسطه محسوب می‌شوند و در این مورد تفاوتی ندارند.

(فلسفه یازدهم، ابزارهای شناخت، صفحه‌های ۵۴ تا ۵۶)

## ۱۰۷- گزینه «۴»

(کتاب آبی پیمان‌های)

از منظر پراگماتیسم (اصالت عمل)، از طریق تجربه نمی‌توان واقعیت را شناخت. آن‌ها می‌گویند هدف ما کشف واقعیت نیست بلکه ما نیازمند باورهای مفیدی هستیم که در عمل به کار ما بیایند. همین فایده و سودمندی، به معنای درست بودن است.

(فلسفه یازدهم، گناهی به تاریخچه معرفت، صفحه ۶۷)

## ۱۰۸- گزینه «۳»

(سیا یعقوزاده صابری)

مقصود از ناطق بودن انسان صرفاً سخن گفتن او نیست، بلکه مقصود اصلی، قوه تفکر و تعقل است. انسان با قوه تفکر خود استدلال می‌کند؛ یعنی از تصدیقات و تصورات خود کمک می‌گیرد و استدلال را سامان می‌دهد. گویا در هنگام استدلال، با خود نطق می‌کند. پس از تنظیم استدلال نیز با سخن گفتن و نطق، محتوای استدلال را به دیگران منتقل می‌نماید.

(فلسفه یازدهم، پیستی انسان (۱)، صفحه ۷۲)

## ۱۰۹- گزینه «۱»

(کتاب آبی پیمان‌های)

ابن‌سینا نظر ارسطو را درباره حقیقت انسان پسندید و کوشید این دیدگاه را عمیق‌تر بیان کند. ابن‌سینا معتقد است که وقتی بدن دوره جنینی را در رحم مادر گذراند و به مرحله‌ای رسید که صاحب همه اندام‌های بدنی شد، خداوند روح انسانی را به آن عطا می‌کند.

(فلسفه یازدهم، پیستی انسان (۲)، صفحه ۷۹)

## ۱۱۰- گزینه «۴»

(علی معزی)

از نظر فلاسفه مسلمان هر انسانی فضیلت‌ها را دوست دارد و به دنبال کسب آنهاست، زیرا با کسب فضایل احساس لذت می‌کند و به رضایت درونی می‌رسد.

**تشریح گزینه‌های دیگر:**

گزینه «۱»: از نگاه فلاسفه مسلمان، انتخاب این فضایل و عمل به آن‌ها چندان هم آسان نیست.

گزینه «۲»: اعتقاد به خداوند اگرچه تقویت‌کننده است، اما به این معنا نیست که عمل به فضیلت قطعی و حتمی شود.

گزینه «۳»: خداوند از بین برنده این تضاد نیست بلکه پشتوانه و یاری‌دهنده ما در ترجیح فضایل اخلاقی است.

(فلسفه یازدهم، انسان، مویود اطلاق‌گرا، صفحه‌های ۹۰ و ۹۱)



## اقتصاد

## ۱۱۱- گزینه «ا»

(سارا شریفی)

- مشکل تأمین مالی: معایب کسب و کار شخصی (پس انداز شخصی و قرض از دوستان و خانواده)

- بهره‌مندی از مزایای فعالیت‌های اقتصادی: ویژگی تعاونی‌ها (شرکت تعاونی، کسب و کاری است که با هدف تأمین نیازمندی‌های اعضا تشکیل می‌شود و به بهبود وضعیت اقتصادی آنها کمک می‌کند. در تعاونی تولید، تعدادی تولیدکننده جهت بهره‌مندی از مزایای فعالیت‌های اقتصادی با مقیاس بزرگ، گردهم می‌آیند و با اقدامات جمعی منفعت خود را بیشینه می‌کنند.)

- مسئولیت نامحدود در مقابل بدهی‌ها و دعاوی: معایب کسب و کار شخصی  
- امکان رقابت بالاتر: مزایای ایجاد شرکت (به دلیل مقیاس تولید بالا، امکان سرمایه‌گذاری بیشتر و قیمت پایین‌تر نسبت به رقبا)

(اقتصاد، انتقاب نوع کسب و کار، صفحه‌های ۱۵، ۱۸ و ۱۹)

## ۱۱۲- گزینه «ا»

(سارا شریفی)

قیمت فروش هر قطعه  $\times$  تعداد قطعه تولیدی سالانه = درآمد سالانه بنگاه

واحد پولی  $۲۵,۰۰۰,۰۰۰ = ۵۰۰ \times ۵۰,۰۰۰$  = درآمد سالانه بنگاه

حال به بررسی هزینه‌ها می‌پردازیم، می‌توانیم با جمع کردن هزینه‌ها و کم کردن آن‌ها از درآمد، سود یا زیان بنگاه (عملکرد) را محاسبه کنیم:

(دستمزد ماهانه هر کارگر)  $\frac{1}{4}$  = خرید مواد اولیه مورد نیاز سالانه

واحد پولی  $۵,۰۰۰ = \frac{1}{4} \times ۲۰,۰۰۰$

درآمد سالانه بنگاه  $\times \frac{15}{100}$  = مالیات سالانه بنگاه

واحد پولی  $\frac{15}{100} \times ۲۵,۰۰۰,۰۰۰ = ۳,۷۵۰,۰۰۰$

واحد پولی  $۴,۸۰۰,۰۰۰ = ۲۰,۰۰۰ \times ۲۰ \times ۱۲$  = دستمزد سالانه تمامی کارگران

دستمزد سالانه تمامی کارگران  $\times \frac{1}{۲۰}$  = هزینه استهلاک سالانه بنگاه

واحد پولی  $۲۴۰,۰۰۰ = \frac{1}{۲۰} \times ۴,۸۰۰,۰۰۰$

واحد پولی  $۲۴,۰۰۰,۰۰۰ = ۲,۰۰۰,۰۰۰ \times ۱۲$  = هزینه اجاره سالانه بنگاه

نکته: پرداخت‌هایی که مربوط به بنگاه نیست جزء هزینه‌های تولید محسوب نمی‌شود؛ مانند: هزینه تحصیل فرزندان مدیر کارخانه  
حال مجموع هزینه‌های سالانه بنگاه را محاسبه می‌کنیم:

= مجموع هزینه‌های سالانه بنگاه

$۴,۸۰۰,۰۰۰ + ۵,۰۰۰ + ۲۴,۰۰۰,۰۰۰ + ۳,۷۵۰,۰۰۰ + ۲۴۰,۰۰۰$

واحد پولی  $۳۲,۷۹۵,۰۰۰$

میزان درآمد کمتر از میزان هزینه‌ها است؛ بنابراین این بنگاه اقتصادی در طی یک سال گذشته از فعالیت خود زیان کرده است.

$۲۵,۰۰۰,۰۰۰ - ۳۲,۷۹۵,۰۰۰$  = میزان زیان سالانه بنگاه

واحد پولی  $-۷,۷۹۵,۰۰۰$

(اقتصاد، کسب و کار و کارآفرینی، صفحه‌های ۸ و ۹)

## ۱۱۳- گزینه «ب»

(سارا شریفی)

## بررسی گزینه‌ها:

گزینه «ا»: نادرست است. با فرض ثابت ماندن منابع کارخانه، دستیابی به نقطه (و) که خارج از مرز امکانات تولید است، ممکن نیست و تولید در نقطه (ه) نیز که داخل مرز امکانات تولید است، ناکار است.

گزینه «ب»: درست است.

در نقطه (ب) ۲۰۰ عدد کالای B و ۶۰۰ عدد کالای A تولید می‌شود.

در نقطه (ج) ۴۰۰ عدد کالای B و ۳۰۰ عدد کالای A تولید می‌شود.



راه حل ساده تر:

ابتدا نرخ تمام را به صورت عددی اعشاری نوشته و سپس آن را با عدد یک جمع می کنیم. حال قیمت سال جدید را داریم و باید قیمت سال قبل را به دست بیاوریم. در این حالت باید قیمت سال جدید را بر عدد به دست آمده: (نرخ تورم به صورت اعشاری + ۱) که در اینجا برابر با  $1/25$  است، تقسیم کنیم:

$$\frac{363,125}{1/25} = 290,500$$

برای کشور C داریم:

$$\frac{25}{100} = \frac{x - 76,800}{76,800} \Rightarrow 0/25 \times 76,800 = x - 76,800$$

$$\Rightarrow 19,200 = x - 76,800 \Rightarrow x = 96,000$$

راه حل ساده تر:

قیمت سال قبل را داریم و باید قیمت سال جدید را به دست بیاوریم. در این حالت باید قیمت سال قبل را در عدد به دست آمده: (نرخ تورم به صورت اعشاری + ۱) که در اینجا برابر با  $1/25$  است، ضرب کنیم:

$$1/25 \times 76,800 = 96,000$$

(اقتصاد، تورم و کاهش قدرت خرید، صفحه های ۱۰۱ و ۱۰۲)

(نسرین پعفری)

۱۱۵- گزینه «۴»

الف) کالای پست: به کالایی گفته می شود که با افزایش درآمد، تقاضا برای آن کاهش می یابد. (علت کاهش تقاضا این است که مصرف کنندگان با افزایش درآمدشان به جای مصرف آن کالا، روی به مصرف کالاهایی می آورند که کیفیت بالاتری داشته باشند.) با فرض ثابت بودن قیمت کالا، تقاضا برای کالای پست به صورت معکوس با درآمد ارتباط دارد.

سویا کالایی پست است و با افزایش درآمد، مردم خرید آن را کاهش می دهند.

ب) کالاهای مکمل: کالاهایی هستند که به صورت تکمیلی و با هم مصرف می شوند. مثل: «برق» و «فر برقی»، افزایش قیمت یکی از کالاهای مکمل باعث کاهش در میزان تقاضا برای کالاهای دیگر خواهد شد و برعکس.

در نتیجه برای تولید بیشتر کالای B باید در طول مرز امکانات تولید به سمت راست و پایین جابه جا شویم یعنی از نقطه (ب) به (ج) حرکت کنیم، در نتیجه میزان تولید کالای B، ۲۰۰ عدد بیشتر می شود و از ۲۰۰ به ۴۰۰ می رسد، اما میزان تولید کالای A، ۳۰۰ عدد کمتر می شود و از ۶۰۰ به ۳۰۰ می رسد، بنابراین هزینه فرصت تولید ۲۰۰ واحد بیشتر کالای B، ۳۰۰ واحد کالای A است که از تولید آن صرف نظر می شود. گزینه «۳»: نادرست است. در نقطه (ج) عدد کالای B و ۳۰۰ عدد کالای A تولید می شود.

در نقطه (د) تمامی امکانات برای تولید کالای B صرف می شود و می توان ۵۰۰ عدد از این کالا را تولید کرد، و بدیهی است دیگر امکان تولید کالای A وجود نخواهد داشت و میزان تولید این کالا برابر است با صفر. در نتیجه ۳۰۰ واحد کالای A بیشتری، در نقطه (ج) نسبت به نقطه (د) تولید شده است.

گزینه «۴»: نادرست است. اگر تقاضای مشتریان، برای محصول A، افزایش یابد، نقطه تولید از نقطه (ج) به نقطه (ب) جابه جا می شود.

(اقتصاد، مرز امکانات تولید، صفحه های ۳۶ تا ۳۲)

(سا، شریفی)

۱۱۴- گزینه «۲»

$$100 \times \frac{\text{سطح قیمت قبلی} - \text{سطح قیمت جدید}}{\text{سطح قیمت قبلی}} = \text{نرخ تورم}$$

$$\text{درصد } 25 = \frac{578,125 - 462,500}{462,500} \times 100 = \text{نرخ تورم در کشور B}$$

$$\text{نرخ تورم در کشور C} = \text{نرخ تورم در کشور B} = \text{نرخ تورم در کشور A} = \text{درصد } 25$$

برای کشور A داریم:

$$\frac{25}{100} = \frac{363,125 - x}{x} \Rightarrow 0/25 x = 363,125 - x$$

$$\Rightarrow 1/25 x = 363,125 \Rightarrow x = \frac{363,125}{1/25} = 290,500$$



(سارا شریفی)

## ۱۱۷- گزینه «ا»

الف) در سطوح قیمت پایین‌تر از قیمت تعادلی، مصرف‌کنندگان به دلیل ارزان بودن کالا، مایل به خرید تعداد واحد بیشتری از کالا هستند. در این حالت در بازار این کالا، کمبود عرضه یا مازاد تقاضا وجود دارد. زیرا به دلیل ارزان بودن کالا، تقاضا برای آن زیاد است. درحالی‌که تولیدکنندگان برای تولید آن کالا به آن مقدار، انگیزه کافی ندارند؛ در نتیجه تولید و عرضه آن کم می‌شود. بنابراین در سطح قیمت ۲۰۰ ریال، داریم:

= کمبود عرضه یا مازاد تقاضا در سطح قیمت ۲۰۰ ریال

مقدار عرضه در قیمت ۲۰۰ ریال - مقدار تقاضا در قیمت ۲۰۰ ریال

کیلو  $400 - 800 = 400$

ب) در سطوح قیمت بالاتر از قیمت تعادلی، مصرف‌کنندگان به دلیل قیمت بالا، مایل به خرید تعداد واحد کم‌تری از کالا هستند. در این حالت در بازار این کالا، مازاد عرضه یا کمبود تقاضا وجود دارد. زیرا گروهی از تولیدکنندگان برای محصولات خود خریدار پیدا نمی‌کنند. در این حالت به دلیل گران بودن کالا، تولیدکنندگان که به دنبال کسب سود بیشتری هستند، به تولید بیشتر می‌پردازند درحالی‌که مصرف‌کنندگان به خرید و مصرف این کالای گران تمایل نشان نمی‌دهند.

بنابراین در سطوح قیمت ۳۰۰، ۳۵۰ و ۴۰۰ ریال بازار با مازاد عرضه مواجه است و به میزان مازاد عرضه، تولیدکنندگان موفق به فروش کالای خود نمی‌شوند. یعنی در قیمت ۳۰۰ ریال، ۴۰۰ کیلو از کالا، در قیمت ۳۵۰ ریال، ۸۰۰ کیلو از کالا و در قیمت ۴۰۰ ریال، تولیدکنندگان موفق به فروش ۱۲۰۰ کیلو از کالای خودشان نمی‌شوند.

پ) در سطوح قیمت بالاتر از قیمت تعادلی، (ناحیه A) مصرف‌کنندگان به دلیل قیمت بالا، مایل به خرید تعداد واحد کم‌تری از کالا هستند. در این حالت در بازار این کالا، مازاد عرضه یا کمبود تقاضا وجود دارد.

ت) در حالت کمبود عرضه یا مازاد تقاضا چون گروهی از مصرف‌کنندگان موفق به خرید کالای مورد نیاز خود نخواهند شد، این گروه برای خرید کالا

به‌عنوان مثال، کاهش قیمت برق باعث افزایش تقاضا برای فر برقی خواهد شد. کالاهای جانشین: کالاهایی هستند که در استفاده یا مصرف جایگزین یکدیگر می‌شوند. اگر قیمت یک کالا افزایش یابد، تقاضا برای آن کالا کاهش و تقاضا برای کالای جانشین افزایش می‌یابد. برعکس زمانی که قیمت یک کالا کاهش می‌یابد، تقاضا برای آن کالا افزایش و تقاضا برای کالای جانشین کاهش می‌یابد. کالاهای جانشین مانند: گوشت سفید و قرمز به‌عنوان مثال، افزایش قیمت گوشت مرغ باعث کاهش تقاضا برای آن و افزایش تقاضا برای گوشت قرمز خواهد شد. پ) ابداعات و اختراعات معمولاً با کاهش هزینه‌ها اثر مثبتی بر مقدار تولید و عرضه دارند.

(اقتصاد، بازار پیست و چگونه عمل می‌کنند، صفحه‌های ۳۸ تا ۵۱)

## ۱۱۶- گزینه «ا»

(مهوری ضیائی)

الف) گاهی دولت‌ها برای حمایت از صنایع داخلی خود و کاهش وابستگی اقتصادی به کشورهای دیگر، تعرفه‌های گوناگونی بر واردات برخی از کالاها وضع می‌کنند و گاهی در جهت گسترش روابط اقتصادی با کشورهای دیگر که دیدگاه‌های نزدیک سیاسی با یکدیگر دارند، پیمان‌های تجاری وضع می‌کنند و تعرفه‌ها را کاهش می‌دهند.

ب) در اواخر قرن هجدهم و اوایل قرن نوزدهم، کشورهای آلمان و اروپای شرقی و ایالات متحده در جهت تقویت و حمایت از صنایع داخلی خود، تعرفه‌های حمایتی متعددی بر کالاهای وارداتی وضع کردند.

ج) ایالات متحده در دهه ۷۰ قرن بیستم نیز مجدداً به سیاست‌های حمایت‌گرایانه در مقابل تجارت آزاد روی آورد.

(اقتصاد، تجارت بین‌الملل، صفحه ۷۵)



مالیات بر ارزش افزوده جمع آوری شده توسط فروشنده در مرحله دوم -

$$\text{تومان } (13,600 \times \frac{15}{100}) - (6,200 \times \frac{15}{100}) = 2,040 - 930 = 1,110$$

ج) دقت کنید همواره مجموع مالیات بر ارزش افزوده جمع آوری شده با «مالیات بر ارزش افزوده جمع آوری شده توسط فروشنده در مرحله آخر» برابر است؛ بنابراین، خواهیم داشت:

= مجموع مالیات بر ارزش افزوده جمع آوری شده

مالیات بر ارزش افزوده جمع آوری شده توسط فروشنده در مرحله آخر (مرحله سوم)

$$\text{تومان } = 13,600 \times \frac{15}{100} = 2,040$$

(اقتصاد، نقش دولت در اقتصاد چیست؟، صفحه ۶۳)

۱۲۰- گزینه «ا» (سارا شریفی)

ارزش بازاری هر سهم =  $\frac{\text{سرمایه فرد} + \text{کل سود دریافتی}}{\text{تعداد کل سهام}}$

$$\Rightarrow \frac{20,000,000 + 60,000,000}{x} = 1600$$

$$\Rightarrow x = \frac{80,000,000}{1600} = 50,000 \text{ (تعداد کل سهام)}$$

ارزش سهام خریداری شده =  $\frac{\text{ارزش اسمی هر سهم}}{\text{تعداد کل سهام}}$

$$= \frac{60,000,000}{50,000} = 1,200 \text{ تومان}$$

(اقتصاد، پس انداز و سرمایه‌گذاری، صفحه ۱۵۶)

.....

.....

.....

.....

.....

.....

.....

.....

.....

.....

حاضر خواهند بود مبلغ بالاتری پردازند و این امر سبب افزایش قیمت کالا می‌شود. افزایش قیمت باعث می‌شود که از یک سو تولیدکنندگان رغبت بیشتری به تولید نشان دهند و از سوی دیگر مصرف‌کنندگان از مصرف خود بکاهند. این افزایش قیمت تا رسیدن به سطح قیمت تعادلی و از بین رفتن فاصله بین عرضه و تقاضا ادامه می‌یابد. بنابراین در نقطه X قیمت افزایش می‌یابد، تا بازار به سمت تعادل برود.

(اقتصاد، بازار پیست و چگونه عمل می‌کنند؟، صفحه‌های ۴۸ تا ۵۱ و ۵۳)

۱۱۸- گزینه «۲»

(علیرضا رضایی)

(الف)

$$(3500 \times 220) + (900 \times 150) = \text{تولید ناخالص داخلی اسمی در سال } 2021$$

$$= 135,000 + 770,000 = 905,000 \text{ میلیارد ریال}$$

(ب)

$$(2500 \times 150) + (820 \times 120) = \text{تولید ناخالص داخلی واقعی در سال } 2020$$

$$= 98,400 + 375,000 = 473,400 \text{ میلیارد ریال}$$

$$(3500 \times 150) + (900 \times 120) = \text{تولید ناخالص داخلی واقعی در سال } 2021$$

$$= 108,000 + 525,000 = 633,000 \text{ میلیارد ریال}$$

$$\text{درصد } 33 = \frac{633,000 - 473,400}{473,400} \times 100 = \text{نرخ رشد تولید ناخالص داخلی واقعی سال } 2021$$

(اقتصاد، رشد و پیشرفت اقتصادی، صفحه‌های ۱۲۲ و ۱۲۳)

۱۱۹- گزینه «ا»

(مهرداد ضیائی)

الف) نرخ مالیات بر ارزش افزوده ۱۵ درصد است؛ بنابراین مالیات بر ارزش افزوده جمع آوری شده توسط فروشنده در مرحله اول برابر است با:

$$\text{تومان } 2,400 \times \frac{15}{100} = 360$$

ب) برای محاسبه مالیات بر ارزش افزوده خالص جمع آوری شده در مرحله سوم باید طبق فرمول زیر عمل کنیم:

مالیات بر ارزش افزوده خالص جمع آوری شده در مرحله سوم

مالیات بر ارزش افزوده جمع آوری شده توسط فروشنده در مرحله سوم =

# آزمون



# کارنامه رتبه‌های بهرتر

رتبه‌های ا تا ۳۰۰۰



# جزوه



# فیلم



# مشاوره



www.  
arefonline.ir



مرکز مشاوره عارف

