

آزمون



کارنامه رتبه‌های بهرتر

رتبه‌های ا تا ۳۰۰۰



جزوه



فیلم



مشاوره



www.
arefonline.ir



مرکز مشاوره عارف





آزمون ۲۰ تیر ماه ۱۴۰۴

(آزمون تعیین سطح تابستان)

یازدهم انسانی

مدت پاسخ‌گویی: ۹۰ دقیقه

تعداد سؤال: ۷۰

عنوان مواد امتحانی گروه آزمایشی علوم انسانی، تعداد، شماره سؤال‌ها و مدت پاسخ‌گویی

ردیف	مواد امتحانی	وضعیت پاسخ‌گویی	تعداد سؤال	از شماره	تا شماره	مدت پاسخ‌گویی (به دقیقه)
۱	ریاضی و آمار (۱)	اجباری	۱۰	۱	۱۰	۱۵
۲	علوم و فنون ادبی (۱)	اجباری	۲۰	۱۱	۳۰	۲۵
۳	عربی، زبان قرآن (۱)	اجباری	۲۰	۳۱	۵۰	۲۵
۴	منطق	اجباری	۱۰	۵۱	۶۰	۱۰
۵	اقتصاد	اجباری	۱۰	۶۱	۷۰	۱۵

مدت پاسخ‌گویی: ۴۰ دقیقه

تعداد سؤال: ۳۰

سؤال‌های کتاب زرد

ردیف	مواد امتحانی	وضعیت پاسخ‌گویی	تعداد سؤال	از شماره	تا شماره	مدت پاسخ‌گویی (به دقیقه)
۱	ریاضی و آمار (۱)	اجباری	۱۰	۷۱	۸۰	۱۵
۲	منطق	اجباری	۱۰	۸۱	۹۰	۱۰
۳	اقتصاد	اجباری	۱۰	۹۱	۱۰۰	۱۵



پدیدآوردگان آزمون

طراحان به ترتیب حروف الفبا

نام طراحان	نام درس
محمد اسدی، محمد بحیرایی، هادی پلاور، رضا خان‌بابایی، میثم خشنودی، امیر زراندوز، علی حسینی‌نوه، امیر محمودیان، مهدی نصراللهی، حمید زرین‌کفش	ریاضی و آمار (۱)
علی وفایی خسروشاهی، سعید جعفری، ابراهیم رضایی‌مقدم، افشین کیانی، محمد نورانی، اعظم نوری نیا	علوم و فنون ادبی (۱)
درویشعلی ابراهیمی، علی‌اکبر ایمان‌پرور، مهدی اسماعیلی، آرمین ساعدینا، حسین رضایی، کامران عبداللہی، خالد مشیریناھی، مجید همایی، رضا یزدی	عربی، زبان قرآن (۱)
بهرز پورشقیع‌اتی‌کندی، یاسین ساعدی، موسی سپاهی، آرمین کرمی‌زرنندی، کیمیا طهماسبی، علیرضا نصیری	منطق
آفرین ساجدی، سارا شریفی، مهدی ضیائی، احسان عالی‌نژاد، زهرا محمدی	اقتصاد

گزینشگران و ویراستاران

نام درس	مسئول درس	ویراستار	مستندسازی
ریاضی و آمار (۱)	مهدی مسلمانی	محمد بحیرایی، عباس مالکی	سمیه اسکندری
علوم و فنون ادبی (۱)	اعظم نوری‌نیا	مریم پیروی، بهنود افتخاری‌نیا	الناز معتمدی
عربی، زبان قرآن (۱)	مریم آقاییاری	درویشعلی ابراهیمی، اسماعیل یونس‌پور	لیلا ایزدی
منطق	یاسین ساعدی	نازنین فاطمه حاجیلوصفازاده	سوگند بیگلری
اقتصاد	سارا شریفی	نازنین فاطمه حاجیلوصفازاده، ریحانه‌سادات طباطبایی‌دستجردی	سجاد حقیقی‌پور

گروه فنی و تولید

مدیر گروه	فرهاد علی‌نژاد
مسئول دفترچه	حبیبه محبی
گروه مستندسازی	مدیر: محیا اصغری، مسئول دفترچه: سوگند بیگلری
حروف‌چین و صفحه‌آرا	مهین علی‌محمدی‌جلالی
ناظر چاپ	سوران نعیمی

وقت پیشنهادی: ۱۵ دقیقه

مباحث کل کتاب

ریاضی و آمار (۱)

۱- در معادله درجه دوم $3x^2 + (8+k)x + 5+k = 0$ اگر مجموع دو ریشه حقیقی برابر -4 باشد، حاصل ضرب ریشه‌ها کدام است؟

- (۱) ۳ (۲) ۴ (۳) ۵ (۴) ۶

۲- اگر تابع درآمد به صورت $y = -x^2 + 15x$ و تابع هزینه به صورت $y = 2x + 40$ باشد، کم‌ترین مقدار نقطه سر به سر کدام است؟

- (۱) ۵ (۲) ۶ (۳) ۷ (۴) ۹

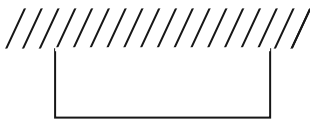
۳- جواب معادله $\frac{3x-5}{1-2x} = -2$ کدام است؟

- (۱) -1 (۲) -3 (۳) $\frac{5}{3}$ (۴) $-\frac{3}{7}$

۴- تعداد ریشه‌های معادله $\frac{2}{x+4} + \frac{1}{x+5} = \frac{3}{x-1}$ کدام است؟

- (۱) صفر (۲) ۱ (۳) ۲ (۴) ۳

۵- مساحت زمینی مستطیل شکل که یک طرف آن دریا باشد را با 30 متر طناب محصور کرده‌ایم.



بیش‌ترین مساحت ممکن برای زمین چند متر مربع است؟

- (۱) ۲۲۵ (۲) $112/5$ (۳) ۱۲۵ (۴) $67/5$

۶- خطی که از نقطه $(3, 4)$ گذشته و شیب آن برابر -5 باشد، محور y ها را با چه عرضی قطع می‌کند؟

- (۱) -18 (۲) ۱۸ (۳) -19 (۴) ۱۹

۷- بررسی کدام موضوع از طریق دادگان‌ها صورت می‌گیرد؟

(۱) غذای مورد علاقه افراد یک خانواده

(۲) وزن ماهی‌های یک حوضچه کوچک

(۳) کوچکترین و بزرگترین فرد شرکت‌کننده در کنکور ۹۸ از نظر سال تولد

(۴) کیفیت غذای یک رستوران

۸- اگر رابطه $f(x) = \{(a, m^2 + 1), (c, m^2 + 2), (a, 3), (c, 2a - b), (a, a + 2b)\}$ تابع باشد، حاصل $a^2 + b^2$ کدام است؟

۴ (۴)

۲۲/۲۵ (۳)

۵ (۲)

۲۵ (۱)

۹- اگر در یک نمودار راداری به تعداد متغیرها ۳ متغیر دیگر اضافه کنیم، در این صورت زاویه بین شعاع‌ها 10° درجه کاهش می‌یابد. در این

حالت با اضافه کردن چند متغیر دیگر، زاویه بین شعاع‌ها 10° درجه دیگر کاهش می‌یابد؟

۱۸ (۴)

۱۲ (۳)

۹ (۲)

۶ (۱)

۱۰- برای موضوع‌های «بازی‌های مورد علاقه کامپیوتری دانش‌آموزان یک کلاس»، «میانگین درصد درس فلسفه و منطق در کنکور

سراسری» و «بررسی کیفیت محصول گندم یک مزرعه» به ترتیب کدام روش جمع‌آوری داده‌ها مناسب‌تر است؟

(۲) مصاحبه - دادگان‌ها - دادگان‌ها

(۱) پرسشنامه - مصاحبه - دادگان‌ها

(۴) مصاحبه - دادگان‌ها - مشاهده

(۳) پرسشنامه - دادگان‌ها - مشاهده

علوم و فنون ادبی (۱)

مباحث کل کتاب

وقت پیشنهادی: ۲۵ دقیقه

۱۱- پیام و نکته فکری کدام بیت با عبارت داخل کمانک هماهنگ نیست؟

- | | |
|--|--|
| (۱) صبر بر داغ دل سوخته باید چون شمع | لایق صحبت بزم تو شدن آسان نیست (عاشق، بلاکش است). |
| (۲) تو مپندار که مهر از دل محزون نرود | آتش عشق به جان افتد و بیرون نرود (عشق، جاودانه است). |
| (۳) این لطف بین که با گل آدم سرشته‌اند | وین روح بین که در تن آدم تنیده‌اند (عشق، منشأ خلقت انسان است). |
| (۴) جان فدای دهنش باد که در باغ نظر | چمن آرای جهان خوش تر از این غنچه نیست (توصیف زیبایی عشق) |

۱۲- هر کدام از موارد زیر به ترتیب معرف آثار کدام گزینه است؟

(الف) به دست عده‌ای از دانشوران خراسان نوشته شد. موضوع این کتاب، تاریخ گذشته ایران است.

(ب) این اثر، ترجمه یک کتاب عربی است به همراه اطلاعات دیگری درباره تاریخ ایران.

(ج) جمعی از دانشمندان آن زمان این کتاب را به فارسی برگرداندند.

- | | |
|--|--|
| (۱) تاریخ بلعمی، ترجمه تفسیر طبری، شاهنامه ابومنصوری | (۲) شاهنامه ابومنصوری، تاریخ بلعمی، تفسیر طبری |
| (۳) تاریخ بلعمی، شاهنامه ابومنصوری، تفسیر طبری | (۴) شاهنامه ابومنصوری، ترجمه تفسیر طبری، تاریخ بلعمی |

۱۳- هر دو مورد کدام گزینه، درباره ویژگی‌های شعر سده‌های پنجم و ششم درست است؟

(الف) تحولی که سنایی و انوری در غزل ایجاد کردند، باعث شد که در قرن هفتم، شاعران بزرگی در غزل ظهور کنند و این نوع از شعر فارسی را به اوج برسانند.

(ب) از ویژگی‌های شعر فارسی در این دوره، تأثیرپذیری برخی از شاعران از ادبیات غرب و مضامین شعری آنهاست.

(ج) سبک شعر در نیمه دوم قرن ششم و اوایل قرن هفتم متحول شد و با شیوه شاعری پیش از آن، متمایز گردید و مقدمه ظهور سبک عراقی در شعر فارسی شد.

(د) با خروج شعر از دربارها و ورود آن به خانقاه‌ها، دامنه موضوعات آن محدود شد.

(ه) گروهی از شاعران این دوره، بدون تقلید از پیشینیان، هر یک ابتکارات و نوآوری‌هایی دارند که باعث دگرگونی و تحول در سبک سخن فارسی شد.

- | | | | |
|-------------|-----------|-----------|-------------|
| (۱) الف - ج | (۲) د - ب | (۳) ه - ج | (۴) ب - الف |
|-------------|-----------|-----------|-------------|

۱۴- نوع ادبی کدام بیت، در مقابل آن نادرست آمده است؟

- | | |
|--|---|
| (۱) درشتی و نرمی به هم در به است | چو رگزن که جراح و مرهم نه است (تعلیمی) |
| (۲) دل هر که صید کردی نکشد سر از کمندت | نه دگر امید دارد که رها شود ز بندت (غنائی) |
| (۳) به شکارگاه بنگر که زبون شدند شیران | تو کجا گریزی آخر که چنین زبون شکاری (حماسی) |
| (۴) ز خاک آفریدت خداوند پاک | پس ای بنده افتادگی کن چو خاک (تعلیمی) |

۱۵- نوع سجع عبارات زیر به ترتیب در کدام گزینه آمده است؟

(الف) پدر را درد بر درد بیفزود اما یوسف به دیدار وی بیاسود.

(ب) سبب ندیدن جهل است اما با سبب بماندن شرک است.

(ج) در مشاهده جمال یوسف اکنون که به قرب یوسف روح خود یافتم آن شربت زهرآلوده نوشاگین انگاشتم.

(د) باران فردانیت بر گرد بشریت ریختی، به آتش دوستی آب و گل بسوختی.

- | | |
|--------------------------------|----------------------------------|
| (۱) مطرف، متوازی، متوازن، مطرف | (۲) مطرف، متوازن، متوازی، متوازی |
| (۳) متوازی، متوازن، مطرف، مطرف | (۴) متوازی، متوازی، مطرف، متوازن |

۱۶- چند بیت با آرایه داخل کمانک هماهنگ نیست؟

- | | | | |
|---|---|---|--|
| الف) ز باد کوی او در دم دل رنجور جان یابد | ب) هر آن نظر که نه در روی توست، عین خطاست | ج) خرد چو جسمی و نامش در او بسان روان | د) ای درد توأم درمان در بستر ناکامی |
| هـ) بدان حجت که دل را زنده دارد | ز یاد روی او هر دم دل بیمار در جنبد (ترصیع) | هر آن نفس که نه بر باد توست، باد هواست (موازنه) | هنر چو چشمی و رایش در او بسان بصر (موازنه) |
| وی یاد توأم مونس در گوشه تنهایی (موازنه) | بدان آیت که جان را بنده دارد (ترصیع) | (۱) سه | (۲) چهار |
| (۳) دو | (۴) یک | | |

۱۷- در کدام بیت آرایه‌ای نادرست به بیت نسبت داده شده است؟

- | | |
|--|---|
| (۱) ابر و باران و من و یار ستاده به وداع | من جدا گریه‌کنان، ابر جدا، یار جدا (واژه‌آرایی، جناس همسان) |
| (۲) نیک‌اختری به منزل وصلت رسد که او | با بدر و قدر و صدر و شرف اتصال یافت (واج‌آرایی، جناس ناهمسان اختلافی) |
| (۳) گه از خاکی چو گل رنگی برآرد | گه از آبی چو ما نقشی نگارد (موازنه، تشبیه) |
| (۴) آن زمان کورا عیان جویی نهانست | وان زمان کورا نهان جویی عیانست (ترصیع، تضاد) |

۱۸- در کدام گزینه، قافیه دیده می‌شود؟

- (۱) تو مرا یاد کنی یا نکنی / باورت گر بشود گر نشود / حرفی نیست / اما نفسم می‌گیرد / در هوایی که نفس‌های تو نیست
- (۲) در آن نوبت که نبود دست نیلوفر به پای سرو کوهی دام / گرم یادآوری یا نه / من از یادت نمی‌کاهم / تو را من چشم در راهم
- (۳) قایقی خواهم ساخت / خواهم انداخت به آب / دور خواهم شد از این خاک غریب / که در آن، هیچ کسی نیست که در بیشه عشق / قهرمانان را بیدار کند.
- (۴) مادرم سینی چایی در دست / گل لبخندی چید / هدیه‌اش داد به من / خواهرم تگه نانی آورد / پدرم دفتر شعری آورد / شعر زیبایی خواند

۱۹- با توجه به علامت هجاها در کدام گزینه همه واژه‌ها با حذف همزه تلفظ شده‌اند؟

- (۱) در آورد (U--U) / دل آویز (U---) / سرافراز (U--U) / ورآمدن (U-U-)
- (۲) چنان‌انداز (U--U-U) / شورآبه‌ها (U--U) / نام‌آوا (---) / کارآفرینی (---U--)
- (۳) جان‌آویز (U---) / سرانجام (U--U) / پی‌آمد (U--U) / بداندیش (U---)
- (۴) سرانگشت (U--U) / شادآباد (U---) / آتش‌انگیز (U--U-) / مهرآباد (U---)

۲۰- مفهوم کدام دو بیت مشترک است؟

- | | |
|--|-------------------------------------|
| الف) عمری است که چون خاک جگر تشنه عشقم | و ایام به من جرعه جامت نرسانید |
| ب) خدمت من طاعت و حمد خداست | تا نپنداری که حق از من جداست |
| پ) از دم سرد فراق برگ حیاتم نماند | آفت این برگ‌ریز باد خزان من است |
| ت) وه که جدا نمی‌شود نقش تو از خیال من | تا چه شود به عاقبت در طلب تو حال من |

(۱) الف - پ

(۲) ت - پ

(۳) ت - ب

(۴) الف - ت

۲۱- کدام گزینه نادرست است؟

- ۱) زبان پارتی، دردوره اشکانیان رایج بود و تا اوایل دوره ساسانی نیز آثاری به این زبان تألیف می‌شده است. این زبان در شمال و شمال شرق ایران متداول بوده است.
- ۲) زبان پهلوی، زبان رسمی دوره ساسانی بود. از آن جا که این زبان، اساساً به ناحیه پارس تعلق داشته است و در مرحله‌ای میان فارسی باستان و فارسی نو (دری) قرار دارد آن را «فارسی میانه» نامیده‌اند.
- ۳) قرن چهارم و نیمه اول قرن پنجم دوره ترقی در همه زمینه‌های علمی بود. برای نمونه ابوعلی سینا، در همه علوم روزگار خود تبخیر داشت و صاحب تحقیق و تألیف بود. وی به فارسی و عربی شعر می‌سرود.
- ۴) شعر حکمی و اندرزی در قرن چهارم و پنجم به وجود آمد ولی در دوره سلجوقی به پختگی رسید. آوردن موعظه و نصیحت در شعر فارسی از آغاز قرن پنجم معمول گردید.

۲۲- با توجه به ویژگی‌های شعر در سده‌های پنجم و ششم کدام گزینه نادرست است؟

- ۱) فاصله گرفتن غزل از عشق زمینی (قلمرو فکری) - رواج داستان‌سرایی و منظومه‌های داستانی (قلمرو ادبی)
- ۲) فراوانی وعظ و اندرز در شعر (قلمرو فکری) - ورود لغات زبان ترکی و مغولی به زبان فارسی (قلمرو زبانی)
- ۳) از میان رفتن لغات مهجور فارسی نسبت به سبک خراسانی (قلمرو زبانی) - رواج هجو در شعر (قلمرو فکری)
- ۴) کاهش سادگی و روانی کلام و حرکت به سوی دشواری متون (قلمرو فکری) - توجه بیشتر به آرایه‌های ادبی (قلمرو ادبی)

۲۳- کدام گزینه از ویژگی‌های عمده نثر فارسی در سده‌های پنجم و ششم نیست؟

- ۱) استفاده از ترکیبات دشوار
- ۲) حذف افعال به قرینه
- ۳) کاربرد آیات و احادیث و اشعار در متن
- ۴) رواج حس دینی

۲۴- در چند بیت هر دو آرایه «واژه‌آرایی و واج‌آرایی» وجود دارد؟

الف) مکن تا توانی دل خلق ریش	و گر می‌کنی می‌کنی بیخ خویش
ب) هر آن زمین که تو یک ره بر او قدم بنهی	هزار سجده برم خاک آن زمین تو را
پ) از پی غم یقین همه شادی است	واز پی شادی تو غمناکی است
ت) عشق سوی فقر در بگشایدت	فقر سوی کفر ره بنمایدت
۱) دو	۲) سه
۳) چهار	۴) یک

۲۵- نوع سجع در کدام گزینه متفاوت است؟

- ۱) قاضی چو سخن بدین غایت رسانید وز حد قیاس ما اسب مبالغه درگذرانید، به مقتضای حکم قضا رضا دادیم.
- ۲) فریب دشمن مخور و غرور مداح مخر، که این دام زرق نهاده است و آن دامن طمع گشاده.
- ۳) خشم بیش از حد گرفتن وحشت آرد و لطف بی‌وقت هیبت ببرد. نه چندان درشتی کن که از تو سیر گردند.
- ۴) هر که دشمن کوچک را حقیر می‌دارد، بدان ماند که آتش اندک را مهمل می‌گذارد.

۲۶- به ترتیب در چند بیت فقط موازنه و در چند بیت ترصیح دیده می‌شود؟

- | | | | | |
|-------------------------------|-------------------------------|---------------------------------|-------------------------------|--------------------------------|
| الف) کشیدم قلم بر سر نام خویش | ب) بس فقیر است با عطای تو بحر | پ) در رحم زادن جنین را رفتن است | ت) اهل دین را به توسل استظهار | ث) بیابان و کهسار و داغ آفریدی |
| نهادم قدم بر سر کام خویش | بس فقیر است با سخای تو مال | در جهان او را ز نو بشکفتن است | اهل کین را به توسل استیصال | خیابان و گلزار و باغ آفریدی |
- (۱) سه - یک (۲) سه - دو (۳) دو - دو (۴) چهار - یک

۲۷- تعداد ابیاتی که حروف الحاقی در قافیه‌شان به کار رفته، در کدام گزینه آمده است؟

- | | | | | |
|--------------------------------|---------------------------------|-----------------------------|---------------------------------|-------------------------------------|
| الف) شد هوای مرگ طوق صادفان | ب) در کمان ننه‌ند الّا تیر راست | ج) نقش جان خویش من جستم بسی | د) صد هزاران طفل کشت آن کینه‌کش | ه) خواب، بیداری است چون با دانش است |
| که جهودان را بُد این دم امتحان | این کمان را باژگون کژ تیرهاست | هیچ می‌نمود نقشم از کسی | وانکه که او می‌جست اندر خانه‌اش | وای بیداری که با نادان نشست |
- (۱) دو (۲) سه (۳) چهار (۴) یک

۲۸- تعداد «حذف همزه» در مقابل کدام بیت درست آمده است؟

- | | | | |
|---------------------------------------|---|--|---|
| ۱) باز آ که گر تو باز نیایی ز اوج ناز | ۲) بر خاک سر کوی تو خوابد به فراغت | ۳) گرچه کار دلم از صبر بسامان نشود | ۴) خراب فتنه خال و خطش نه امروزم |
| کی مرغ روح را به تو پرواز می‌رسد (دو) | عیشی عجب است این که سگ کوی تو دارد (یک) | هم صبوری که کس از صبر پشیمان نشود (دو) | که در دل ازل این تخم فتنه سر می‌زد (دو) |

۲۹- نشانه‌های هجایی کدام بیت چهار بار تکرار « - - U - » است؟

- | | | | |
|--------------------------------|-------------------------------------|--|---|
| ۱) بیا با هم سخن از جان بگوییم | ۲) دیدم نگار خود را می‌گشت گرد خانه | ۳) آن یکی دست تو گیرد وان دگر پرسش کند | ۴) خاشاک اگر گردان بود از موج جان از جا مرو |
| ز گوش و چشم‌ها پنهان بگوییم | برداشتته ربایی می‌زد یکی ترانه | وان دگر از لعل و شکر پیش باز آرد زکات | سرنای خود را گفته تو من دم زخم تو دم مزین |

۳۰- کدام گزینه با بیت زیر قرابت مفهومی ندارد؟

«این کوزه‌گر دهر چنین جام لطیف / می‌سازد و باز بر زمین می‌زندش»

- | | | | |
|------------------------------|--------------------------------|------------------------------------|-------------------------------------|
| ۱) ناآمدگان اگر بدانند که ما | ۲) من دیدم اگر ندید هر بی‌بصری | ۳) شاهان و سران و سروران زیرگل‌اند | ۴) چون نیست مقام ما در این دهر مقیم |
| از دهر چه می‌کشیم نایند دگر | خاک پدرم در کف هر کوزه‌گری | روهای چو مه در دهن مور ببین | پس بی می و معشوق خطایی است عظیم |

عربی، زبان قرآن (۱)

مباحث کل کتاب

وقت پیشنهادی: ۲۵ دقیقه

■ عَيْنُ الْأَنْسَبِ فِي الْجَوَابِ لِلتَّرْجُمَةِ مِنْ أَوْ إِلَى الْعَرَبِيَّةِ أَوْ الْمَفْهُومِ (۳۱ - ۳۶):

۳۱- ﴿وَلَمَّا رَأَى الْمُؤْمِنُونَ الْأَحْزَابَ قَالُوا هَذَا مَا وَعَدَنَا اللَّهُ...﴾

- ۱) زمانی که احزاب مؤمنان را دیدند، گفتند: این همان چیزی است که به خداوند وعده داده‌ایم!
- ۲) وقتی که مؤمنان احزاب را ببینند، می‌گویند: این چیزی است که خداوند به ما وعده داده بود!
- ۳) زمانی که احزاب مؤمنان را دیدند، گفتند: این همان چیزی است که به خداوند وعده داده بودیم!
- ۴) هنگامی که مؤمنان احزاب را دیدند، گفتند: این چیزی است که خداوند به ما وعده داده است!

۳۲- «هناك زيتٌ قرب ذئب بعض الحيوانات يستعين به الأطباء لمعالجة كثير من الأمراض الجلدية!»:

- ۱) نزدیک دُم برخی حیوانات روغنی وجود دارد که پزشکان از آن برای درمان بسیاری از بیماری‌های پوستی کمک می‌گیرند!
- ۲) آنجا کنار دُم بعضی جانوران روغنی هست که پزشک‌ها از آن برای پیشگیری از بسیاری از بیماران پوستی یاری می‌جویند!
- ۳) نزدیک دُم بعضی حیوانات روغنی وجود دارد که پزشکان از آن برای درمان بیماران پوستی زیادی استفاده می‌کنند!
- ۴) کنار دُم برخی جانوران روغنی وجود دارد که پزشک‌ها با آن بسیاری از بیماری‌های پوستی را درمان می‌کنند!

۳۳- عَيْنُ الصَّحِيحِ:

- ۱) عَلَيْكُمْ بِالْمُدَارَةِ النَّاسِ، وَلَا تَفْرُقُوا الْآخِرِينَ مِنْ حَوْلِكُمْ،: شما باید با مردم مدارا کنید و دیگران از اطرافتان پراکنده نشوند.
- ۲) لِأَنَّكُمْ كُلَّمَا كُنْتُمْ فِي الْمُدَارَةِ مَعَ النَّاسِ، سَيَكُونُ ذَلِكَ مُفِيداً لَكُمْ فِي الْمُسْتَقْبَلِ،: زیرا هرچقدر با مردم در مدارا کردن باشید، این امر در آینده برای شما سودمند است.
- ۳) فِي كَثِيرٍ مِنَ الْآيَاتِ الْقُرْآنِيَّةِ يُوكِّدُ أَيْضاً عَلَى الْمُدَارَةِ،: در بسیاری از آیات قرآنی نیز مدارا کردن را تأکید می‌کند.
- ۴) لِذَلِكَ يَجِبُ عَلَيْنَا أَنْ نَسْعَى دَائِماً لِلتَّمَسُّكِ بِهَذَا الْأَمْرِ!،: بنابراین، ما باید همواره برای پایبند بودن به این امر تلاش کنیم!

۳۴- عَيْنُ الْخَطَأِ:

- ۱) ثَلَاثَةٌ وَعِشْرُونَ مِنْ زُمَّلَاتِي ذَهَبُوا إِلَى الْمُسَابَقَةِ وَفَازُوا: بیست و سه نفر از همکلاسی‌هایم به مسابقه رفتند و برنده شدند.
- ۲) هَذِهِ أَشْجَارٌ تُثْمِرُ فِي الصَّيْفِ فَقَطْ: این درختان فقط در تابستان میوه می‌دهند.
- ۳) أَوَّلُ شَيْءٍ يَجِبُ عَلَى الْإِنْسَانِ أَنْ يُوَاجِهَهُ نَفْسُهُ: اولین چیزی که انسان باید با آن روبه‌رو شود، خودش است.
- ۴) أَفْضَلُ مَنْ أَتَذَكَّرُهُ مِنْ طُفُولَتِي هُوَ مُعَلِّمِي: بهترین کسی که از کودکی‌ام به خاطر می‌آورم، معلمم است.

۳۵- «نفت مایعی است به رنگ سیاه که از آن چیزهایی قیمتی ساخته می‌شود.» عَيْنُ الصَّحِيحِ:

- ۱) النَّفْطُ سَائِلٌ بِاللَّوْنِ الْأَسْوَدِ تُصْنَعُ مِنْهُ أَشْيَاءٌ قِيَمَةٌ. (۱)
- ۲) النَّفْطُ هُوَ السَّائِلُ الْأَسْوَدُ، تَصْنَعُ أَشْيَاءَ قِيَمَةٍ مِنْهُ. (۲)
- ۳) النَّفْطُ سَائِلٌ بِاللَّوْنِ الْأَسْوَدِ تُصْنَعُ مِنْهَا أَشْيَاءٌ قِيَمَةٌ. (۳)
- ۴) النَّفْطُ هُوَ السَّائِلُ الْأَسْوَدُ يَصْنَعُونَ أَشْيَاءَ قِيَمَةٍ مِنْهَا. (۴)

۳۶- عَيْنُ الْمُنَاسِبِ لِلْمَفْهُومِ: «النَّاسُ عَلَى دِينِ مَلُوكِهِمْ.»

- ۱) خوی شاهان در رعیت جا کند / چرخ اخضر خاک را خضرا کند
- ۲) مردم بی‌اصل و بی‌گوهر نیابد سروری!
- ۳) مردمی بهتر که مردم‌زادگی!
- ۴) النَّاسُ مَوْتَى وَأَهْلُ الْعِلْمِ أَحْيَاءُ.

۳۷- عین الخطأ فی المترادفات و المتضادات:

- (۱) الأصدقاء ≠ الأعداء
(۲) النشاط = التَّحرُّك
(۳) مُغلق = فَتَح
(۴) ناقص ≠ زائد

۳۸- عین الخطأ: (فی توضیح الكلمات)

- (۱) الحَطَب: الخشبُ الذي يستعمل للحرق!
(۲) الجوال: وسيلة للتكلم مع الآخرين عن الطريق البعيد!
(۳) الإنشاد: هو كتابٌ عند الشعراء لبيان شعرهم!
(۴) الصداع: وجعٌ في رأس المريض!
اقرأ النصَّ التالي بدقة ثمَّ اجب عن الأسئلة بما يناسبُ النصَّ: (۳۹ - ۴۳):

يَعْتَقِدُ الْعُلَمَاءُ أَنَّ الْمِيَاهَ مِنَ الْبَحَارِ وَالْأَنْهَارِ تَنْبَخِرُ وَتَصْعَدُ إِلَى السَّمَاءِ لِتَشْكِلَ الْغَيْومَ. إِذَا بَيَّرَ هَوَاءُ السَّمَاءِ يُؤَثَّرُ عَلَى تِلْكَ الْغَيْومِ وَ يُبَدِّلُهَا بِقَطْرَاتٍ مِنَ الْمِيَاهِ تَنْزِلُ نَحْوَ الْأَرْضِ بِشَكْلِ الْأَمْطَارِ. وَ كَذَلِكَ تَعُودُ مِيَاهُ الْأَمْطَارِ إِلَى الْأَرْضِ مَرَّةً أُخْرَى لِتَشْكِلَ الْأَنْهَارَ الصَّغِيرَةَ وَ الْكَبِيرَةَ. سَقُوطُ الْأَمْطَارِ عَلَى الْجِبَالِ وَ الْحُقُولِ وَ الْمَزَارِعِ تُسَبِّبُ إِجَادَةَ مَحَاصِلٍ كَثِيرَةٍ مِمَّا يَحْتَاجُ النَّاسُ إِلَيْهِ لِاسْتِمْرَارِ حَيَاتِهِمْ، كُلُّ إِنْسَانٍ يَعْلَمُ بِأَنَّهُ يُوجَدُ فَرْقٌ كَثِيرٌ بَيْنَ الْمَطْرِ الْعَادِيِّ وَ الْمَطْرِ الشَّدِيدِ. الْأَمْطَارُ الْكَثِيرَةُ وَ الشَّدِيدَةُ تُسَبِّبُ خَسَائِرَ كَثِيرَةً لِلْإِنْسَانِ وَ الْحَيَوَانَاتِ. عَالَمُنَا يَقُومُ عَلَى التَّوَازَنِ وَ الْإِعْتِدَالِ كَمَا يَحْتَاجُ النَّاسُ إِلَى الْإِبْتِعَادِ عَنِ الْإِفْرَاطِ وَ التَّفْرِيطِ.

۳۹- عین الخطأ على حسب النص:

- (۱) لاترجع المياه التي تنبخر إلى الأراضي و الحقول.
(۲) البشر يحتاج إلى الاعتدال و التوازن دائماً.
(۳) العلماء يعتقدون بأنه يوجد الاختلاف الكثير بين المطر العادي و الشدید.
(۴) السيل هو المطر الكثير يحدث بعض الأحيان و يسبب الخسائر للإنسان.

۴۰- عین الصحيح على حسب النص:

- (۱) على الإنسان أن يضيّع النعم التي تنزل من السماء كالأمطار.
(۲) نزول الأمطار على الأراضي و المزارع يسبب خسائر كثيرة غالباً.
(۳) عبارة «خير الأمور أوسطها» مناسبة لهذا النص.
(۴) برودة الهواء تسبب الأمطار الشديدة في الأرض في كثير من الأوقات.

۴۱- عین الصحيح حول «العلماء» في النص:

- (۱) اسم، جمع التکسیر (مفردهُ عَلِيم)، مبنی / نائب الفاعل و مرفوع
(۲) اسم، جمع مذكر سالم، معرب / فاعل و مرفوع
(۳) اسم، من مادة علم، جمع مکسر / نائب الفاعل و مرفوع
(۴) اسم، جمع التکسیر (مفردهُ عَلِيم)، مذكر، معرب / فاعل و مرفوع

۴۲- عین الخطأ عن المحل الإعرابي و نوعية كلمة «أخرى» في النص:

- (۱) اسم، جمع مکسر، من مادة آخر / مضاف إليه
(۲) اسم، معرب، على وزن فُعَلَى، جمعها أخريات / صفة
(۳) اسم، مؤنث، مفرد و مادتها آخر و وزنها فُعَلَى / صفة
(۴) اسم، مفرد، مؤنث، معرب / صفة لكلمة «مرّة»

۴۳- عین الصَّحیح حول فعل «يُوجَد» في النَّصِّ:

(۱) فعل مضارع، معلوم، لازم، مجرد ثلاثي / فعل و فاعله «فرق»

(۲) فعل مزيد ثلاثي، مبنی، للغائب، متعد / فعل و نائب فاعله «فرق»

(۳) فعل مجهول، مجرد ثلاثي، للغائب، من مادة وَجَدَ / فعل و نائب فاعله «فرق»

(۴) فعل لازم، معلوم، مزيد ثلاثي، معرب / فعل و فاعله «فرق»

۴۴- عین الخطأ عن إعراب الكلمات التي تحته خط:

(۱) رأينا السائحان من أمريكا الوسطى في المتحف!

(۲) نزل الطيارون من طائراتهم الحربية!

(۳) الشَّريطان وقفا في بداية الساحة الأولى!

(۴) حزن المؤمنین في قلوبهم لا في وجوههم!

۴۵- عین «تعلم» في محل «مبتدأ»:

(۱) رجاء، تعلم هذا الدرس في الصف جيداً!

(۲) نصحك أبوك بتعلم الدروس!

(۳) تعلم الدروس من أهم وظائف التلميذ!

(۴) تعلم حميد أن يجتنب عن التكاسل!

۴۶- عین الضمير غير المناسب للفعل:

(۱) هو سيُسافر إلى غابات مازندران!

(۲) هنّ يطالعن دروسهنّ قبل الامتحان!

(۳) أنا ما ظلّمنا الآخرين في حياتنا!

(۴) هي كانت تذهب إلى المدرسة كل يوم!

۴۷- عین ما ليس فيه نائب الفاعل:

(۱) تُساعدني أمي في دروسی.

(۲) يُحصّد الزرع في فصل الصيف غالباً.

(۳) لا تنسى بطولات جنودنا أبداً.

(۴) شجّع فريقنا الناجح في مباراة كرة اليد.

۴۸- عین الخبر ليس جاراً و مجروراً:

(۱) العالم بلا عمل كالشجر بلا ثمر.

(۲) لكلّ ذنب توبة إلا سوء الخلق.

(۳) سمك القرش في البحار صديق الإنسان.

(۴) رُبُّ سَكَّانِ الْعَالَمِ مِنَ الْمُسْلِمِينَ.

۴۹- ميّز الفعل يَخْتَلِفُ في عدد الحروف الزائدة عن الباقي:

(۱) و على الضيف أن يتحوّل بعد ثلاثة أيام!

(۲) لا تجتمع خصلتان في مؤمن: البخل و الكذب!

(۳) ﴿و أرسلنا موسى بآياتنا لبيّن لكم دينكم﴾

(۴) على كلّ الناس أن يتعاشروا تعايشاً سلمياً!

۵۰- ما هو السؤال المناسب لهذا الجواب؟ «سبعة: والداي و أختاي و أخواتي و عمّي.»

(۱) أين مرافقكم؟

(۲) هل تشاهدون مرافقينا؟

(۳) كم عدد أسرتهم؟

(۴) كم عدد مرافقيك؟

منطق

مباحث کل کتاب

وقت پیشنهادی: ۱۰ دقیقه

۵۱- در کدام گزینه صفتی به چیزی نسبت داده شده یا از آن سلب شده است؟

- (۱) خانه ویلایی ساحلی در منطقه شمالی کشور
(۲) کتاب منطقی که پارسال با هم خوانده بودیم
(۳) آیا هر مثلث متساوی الساقینی سه ضلع برابر دارد؟
(۴) تعریف، روش رسیدن به تصورات جدید است.

۵۲- میان تصدیق‌های زیر، کدام رابطه وجود ندارد؟

- بعضی گل‌ها خوشبو نیستند. - بعضی گل‌ها خوشبو هستند. - هر گلی خوشبو است.

- (۱) تداخل (۲) تناقض (۳) تداخل تحت تضاد (۴) تضاد

۵۳- کدام عبارت بیانگر یک قضیه محصوره است؟

- (۱) مجموعه اعداد اول در ریاضی بی‌شمار است.
(۲) گوزن این کوهستان شاخ‌دار است.
(۳) مربع دارای چهار حرف است.
(۴) سقراط در دادگاه محکوم شد.

۵۴- برای این که تعریفی جامع باشد، نباید ...

- (۱) تمامی مصادیق آن مفهوم را دربرگیرد.
(۲) فقط شامل برخی مصادیق آن مفهوم باشد.
(۳) تمامی مفاهیم آن مصداق را دربرگیرد.
(۴) فقط شامل برخی مفاهیم آن مصداق باشد.

۵۵- کدام مورد نمونه‌ای از مغالطه «توسل به احساسات» است؟

- (۱) تعصب ورزیدن و لجاجت نسبت به نظریه‌ای باطل
(۲) هندوانه زیر بغل دیگران گذاشتن
(۳) به‌کاربردن عمدی کلمات با بار ارزشی مثبت و منفی برای تحریف واقعیتی
(۴) ایجاد طمع در افراد برای کلاهبرداری و فریب دادن آنها

۵۶- به ترتیب واژه «سکه» در هر یک از عبارات زیر چه نوع دلالتی دارد؟

(الف) کار و بارش سکه شده است.

(ب) اولین سکه توسط لیدی‌ها ساخته شد.

(ج) سکه را سوراخ کرد و برای خود گردن‌آویز ساخت.

- (۱) مطابقی - تضمنی - التزامی (۲) تضمنی - مطابقی - التزامی (۳) التزامی - مطابقی - تضمنی (۴) التزامی - تضمنی - مطابقی

۵۷- اگر قضیه شرطی متصلی داشته باشیم که مقدم آن سالبه و تالی آن موجهه باشد و با آن یک قیاس استثنایی معتبر تشکیل دهیم؛ آن گاه ...

- (۱) نتیجه حتماً موجهه خواهد بود.
(۲) نتیجه حتماً سالبه خواهد بود.
(۳) یکی از نتایج، موجهه و دیگری سالبه خواهد بود.
(۴) مقدمه دوم قیاس‌های معتبر حتماً موجهه خواهد بود.

۵۸- تمامی گزینه‌ها شکل چهارم قیاس اقترانی هستند؛ به جز ...

- (۱) هر دونه‌ای ورزشکار است. بعضی از مردم دونده هستند.
(۲) هیچ انسانی حیوان نیست. بعضی موجودات انسان هستند.
(۳) هر حیوانی جاندار است. بعضی جاندارها دوزیست هستند.
(۴) بعضی از شاعران ترانه‌سرا هستند. بعضی از خوانندگان شاعر نیستند.

۵۹- کدام گزینه درباره تمثیل و استقرای تمثیلی نادرست است؟

- (۱) استدلال تمثیلی می‌تواند منجر به مغالطه شود که آن را مغالطه «تمثیل ناروا» می‌نامند.
(۲) تمثیل یکی از روش‌ها در توضیح و فهم مطالب است و در علوم مختلف از مشابهت میان پدیده‌های مختلف برای توضیح بهتر مطالب استفاده می‌کنند.
(۳) به صرف مشابهت ظاهری میان دو امر جزئی نمی‌توان احکام یکی را به دیگری تسری داد.
(۴) هرچه وجوه مشابهت میان دو امر بیشتر باشد، استقرای تمثیلی قوی‌تر است و نتیجه آن نیز قطعی است.

۶۰- استدلال‌های زیر، به ترتیب، شامل چه نوع مغالطه‌هایی هستند؟

- «مریم در کشتی است؛ کشتی حرکت می‌کند؛ پس مریم حرکت می‌کند.»
- «بعضی حیوان‌ها گوشتخوار نیستند؛ پس بعضی گوشتخوارها حیوان نیستند.»
- «اگر بیست بگیرد به او جایزه داده می‌شود؛ به او جایزه داده شده، پس بیست گرفته است.»

- (۱) مغالطه اشتراک لفظ - مغالطه تعمیم شتاب‌زده - مغالطه وضع تالی
(۲) مغالطه عدم تکرار حد وسط - مغالطه ایهام انعکاس - مغالطه وضع تالی
(۳) مغالطه استدلال نامعتبر - مغالطه نگارشی کلمات - مغالطه رفع مقدم
(۴) مغالطه عدم تکرار حد وسط - مغالطه ایهام انعکاس - مغالطه رفع مقدم

اقتصاد

مباحث کل کتاب

وقت پیشنهادی: ۱۵ دقیقه

۶۱- هر یک از عبارات‌های زیر، به ترتیب مربوط به کدام قسمت در جدول است؟

نوع کسب و کار	مزایای کسب و کار	معایب کسب و کار
شخصی	«ج»	«الف»
شرکت	«ب»	«د»

- مشکل تأمین مالی

- تقسیم سود به تناسب مالکیت سهام

- مسئولیت محدود برای سهام‌داران

- منافع مالیاتی

(۱) «د» - «ب» - «ج» - «الف»

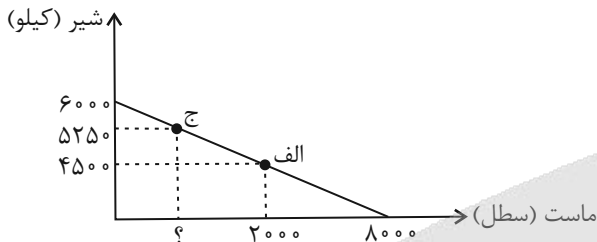
(۲) «الف» - «ب» - «د» - «ج»

(۳) «د» - «ب» - «الف» - «ج»

(۴) «الف» - «د» - «ب» - «ج»

۶۲- فروشگاهی نیاز خود به ماست و شیر را با مبلغی مشخص و محدود تأمین کرده است. با توجه به نمودار قید بودجه زیر: (قیمت هر سطل

ماست ۳ هزار تومان و قیمت هر کیلو شیر ۴ هزار تومان است.)



(الف) بودجه فرد چند تومان است؟

(ب) چند سطل ماست در نقطه «ج» خریداری می‌شود؟

(۱) الف) ۲۴,۰۰۰,۰۰۰ (ب) ۱۵۰۰ سطل

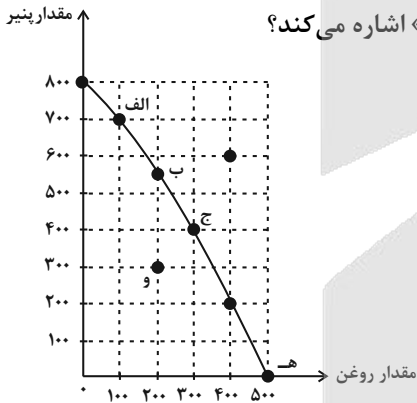
(۲) الف) ۲۴,۰۰۰,۰۰۰ (ب) ۱۰۰۰ سطل

(۳) الف) ۲۱,۲۵۰,۰۰۰ (ب) ۱۰۰۰ سطل

(۴) الف) ۲۱,۲۵۰,۰۰۰ (ب) ۱۵۰۰ سطل

۶۳- نمودار زیر، منحنی مرز امکانات تولید یک شرکت را نشان می‌دهد که تنها دو کالای پنیر و روغن را تولید می‌کند. هر کدام از شرایط زیر

به کدام یک از موارد: «انتقال مرز امکانات، جابه‌جا شدن در طول مرز امکانات یا بدون تغییر» اشاره می‌کند؟



- تعداد کارگران تولیدکننده پنیر از طریق استخدام از بیرون شرکت افزایش می‌یابد.

- افزایش تقاضا برای روغن موجب شده است منابع به سمت تولید بیشتر روغن هدایت شود.

- بعضی از کارگران خط تولید پنیر، در حال حاضر بیکارند.

(۱) بدون تغییر - انتقال - انتقال

(۲) جابه‌جا شدن - جابه‌جا شدن - انتقال

(۳) انتقال - جابه‌جا شدن - بدون تغییر

(۴) انتقال - انتقال - بدون تغییر

۶۴- با توجه به جدول زیر پاسخ درست پرسش‌های زیر کدام گزینه است؟

(الف) حداکثر درآمد تولیدکننده در قیمت ۴۰۰ هزار ریال چقدر است؟

(ب) حداکثر پرداختی مصرف‌کنندگان در سطح قیمت ۵۰۰ هزار ریال چقدر است؟

(ج) میزان مازاد یا کمبود عرضه در سطح قیمت ۵۰ هزار ریال چقدر است؟

(د) مقدار و قیمت تعادلی به ترتیب کدام می‌باشد؟

ردیف	تقاضا (کیلو)	قیمت (ریال)	عرضه (کیلو)
۱	۵۰۰۰	۵۰,۰۰۰	۲۰۰
۲	۲۵۰۰	۱۰۰,۰۰۰	۴۰۰
۳	۱۰۰۰	۲۵۰,۰۰۰	۱۰۰۰
۴	۷۵۰	۴۰۰,۰۰۰	۱۵۰۰
۵	۵۰۰	۵۰۰,۰۰۰	۲۰۰۰

(۱) الف) ۶۰۰ میلیون ریال (ب) ۱۰۰ میلیون ریال (ج) ۴۸۰۰ کیلو کمبود تقاضا (د) ۱۰۰۰ کیلو - ۲۵۰ هزار ریال

(۲) الف) ۳۰۰ میلیون ریال (ب) ۲۵۰ میلیون ریال (ج) ۴۸۰۰ کیلو کمبود عرضه (د) ۱۰۰۰ کیلو - ۲۵۰ هزار ریال

(۳) الف) ۳۰۰ میلیون ریال (ب) ۲۵۰ میلیون ریال (ج) ۵۰۰۰ کیلو کمبود عرضه (د) ۱۵۰۰ کیلو - ۴۰۰ هزار ریال

(۴) الف) ۶۰۰ میلیون ریال (ب) ۱۰۰ میلیون ریال (ج) ۴۸۰۰ کیلو مازاد تقاضا (د) ۱۵۰۰ کیلو - ۴۰۰ هزار ریال

۶۵- کدام گزینه در بردارنده پاسخ صحیح سؤالات زیر است؟

الف) دولت‌ها برای گسترش روابط اقتصادیشان با کشورهای دیگر که دیدگاه‌های نزدیک سیاسی با یکدیگر دارند، چه می‌کنند؟

ب) کدام گزینه در رابطه با واقعیت نادرست است؟

۱) الف) گذاشتن تعرفه‌های گوناگون بر واردات برخی از کالاها ب) آمریکا، کانادا و مکزیک در سال ۱۹۹۲، پیمان تجارت آزاد، مشهور به «پیمان نفتا» را امضا کردند.

۲) الف) وضع کردن پیمان‌های تجاری و کاهش تعرفه‌ها ب) در سال ۱۹۴۷، ۲۳ کشور برای جلوگیری از اقدامات حمایت‌گرایانه کشورهای علیه یکدیگر و حفظ روابط تجاری بین خودشان قراردادی غیررسمی را امضا کردند که به نام قرارداد «گات» مشهور شد.

۳) الف) پایبندی به پیمان‌های بین‌المللی ب) قرارداد «گات» بعدها به «سازمان دائمی تجارت جهانی» تبدیل شد.

۴) الف) وضع کردن پیمان‌های تجاری و کاهش تعرفه‌ها ب) کنفرانس پولی و مالی سازمان ملل (برتن وودز) در سال ۱۹۴۲ تشکیل شد و نتیجه آن تشکیل «بانک جهانی توسعه» و «سازمان تجارت جهانی» بود.

۶۶- مراحل تولید کالایی به شرح زیر است:

مراحل تولید	ارزش محصول در آن مرحله بدون احتساب مالیات بر ارزش افزوده
مرحله ۱	۱۰۰۰ تومان
مرحله ۲	۱۵۰۰ تومان
مرحله ۳	۲۰۰۰ تومان
مرحله ۴	۲۵۰۰ تومان

در صورتی که نرخ مالیات بر ارزش افزوده برابر با ۱۰ درصد باشد، آنگاه:

- قیمت محصول در مرحله اول با احتساب مالیات بر ارزش افزوده چند تومان است؟

- مالیات بر ارزش افزوده جمع آوری شده توسط فروشنده در مرحله سوم چند تومان است؟

- مجموع مالیات بر ارزش افزوده جمع آوری شده، چند تومان است؟

۱) ۲۲۰ - ۲۱۰ - ۱۵۰۰ (۲) ۳۲۰ - ۲۱۰ - ۱۱۰۰

۳) ۲۵۰ - ۲۰۰ - ۱۱۰۰ (۴) ۲۵۰ - ۲۰۰ - ۱۵۰۰

۶۷- عبارات کدام گزینه در بردارنده پاسخ صحیح پرسش‌های زیر است؟

الف) پول به عنوان وسیله سنجش ارزش، موجب تسهیل چه کاری شده است؟

ب) پول در ایفای کدام یک از وظایف خود، تابع سطح عمومی قیمت‌ها قرار می‌گیرد؟

ج) نقش اصلی پول در مبادلات چیست؟

د) کدام یک از پول‌های زیر، خصوصیتی اعتباری دارند؟

۱) الف) خرید و فروش کالاهای مختلف و تبدیل قیمت‌ها، ب) پرداخت در مبادلات، ج) پرداخت‌های آینده، د) تهاتری - فلزی - اسکناس

۲) الف) خرید و فروش کالاهای مختلف و تبدیل قیمت‌ها، ب) پس‌انداز و حفظ ارزش، ج) آسان‌سازی مبادله، د) کاغذی - تحریری - الکترونیکی

۳) الف) پرداخت‌های آینده ب) پرداخت در مبادلات، ج) آسان‌سازی مبادله، د) تهاتری - فلزی - اسکناس

۴) الف) پرداخت مخارج غیرقابل پیش‌بینی، ب) پس‌انداز و حفظ ارزش، ج) پرداخت‌های آینده، د) کاغذی - تحریری - الکترونیکی

۶۸- اطلاعات یک جامعه فرضی مطابق جدول زیر است.

الف) نرخ بیکاری در این جامعه چند درصد است؟

ب) با احداث یک کارخانه در این جامعه و با شاغل شدن ۲۰ درصد از جمعیت بیکاران، نرخ بیکاری در این جامعه چه تغییری خواهد کرد؟

جمعیت کل (نفر)	جمعیت پایین تر از ۱۵ سال	جمعیت غیرفعال	جمعیت شاغل (نفر)
۱۰,۰۰۰,۰۰۰	۱۵٪ جمعیت کل	۳۰٪ جمعیت بالای ۱۵ سال	۴,۱۶۵,۰۰۰

۱) ۲۵ درصد - نرخ بیکاری ۲۰ درصد کاهش خواهد یافت.

۲) ۲۰ درصد - نرخ بیکاری ۱۰ درصد کاهش خواهد یافت.

۳) ۲۵ درصد - نرخ بیکاری ۶ درصد کاهش خواهد یافت.

۴) ۳۰ درصد - نرخ بیکاری ۶ درصد کاهش خواهد یافت.

۶۹- با توجه به اطلاعات وضعیت توزیع درآمد برای کشورهای A، B و C در جدول زیر، پاسخ پرسش‌های زیر کدام است؟

الف: توزیع درآمد در کدام کشور نامناسب‌تر است؟

ب: کدام گروه، بیشترین درصد درآمد ملی را دارد؟

ج: توزیع درآمد در کدام جامعه، مناسب‌تر است؟

کشور	سهام دهک اول	سهام دهک ششم	سهام دهک دهم
A	۳	۸	۳۰
B	۴	۹	۳ برابر دهک ششم
C	۲۰ درصد دهک دهم	۷	۲۵

۱) B - دهک دهم کشور C - A

۲) B - دهک دهم کشور C - C

۳) A - دهک دهم کشور C - A

۴) A - دهک دهم کشور B - A

۷۰- کدام مورد به ترتیب، مراحل انجام خرید مقایسه‌ای را کامل می‌کند؟

مرحله	نام مرحله	توضیحات
اول	تعریف مسئله	برای رفع چه مشکل یا حل چه مسئله‌ای نیاز به خرید و مصرف دارید.
دوم	«الف»	«ب»
سوم	تعیین معیارها	معیارهایی که عملاً برای افراد هنگام انتخاب مهم است.
چهارم	«ج»	سنجش گزینه‌ها براساس معیارهای مختلف
پنجم	تصمیم‌گیری	انتخاب گزینه نهایی

۱) ارزیابی - مواردی که می‌تواند مشکل را رفع و یا مسئله را حل کند. - فهرست گزینه‌ها

۲) فهرست گزینه‌ها - کدام انتخاب در سطح بودجه خریدار است. - ارزیابی

۳) فهرست گزینه‌ها - مواردی که می‌تواند مشکل را رفع و یا مسئله را حل کند. - ارزیابی

۴) ارزیابی - کدام انتخاب در سطح بودجه خریدار است. - فهرست گزینه‌ها

وقت پیشنهادی: ۱۵ دقیقه

مباحث کل کتاب

ریاضی و آمار (۱)

۷۱- به ازای کدام مقدار a ، معادله $\frac{x-2}{ax-5} = \frac{a+2}{x-1}$ ، دارای جواب $x=3$ است؟

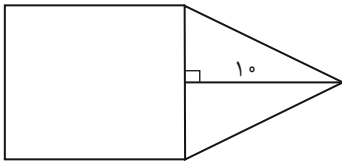
$\frac{2}{3}, 1$ (۴)

$-\frac{2}{3}, 1$ (۳)

$-\frac{1}{3}, 2$ (۲)

$\frac{1}{3}, -2$ (۱)

۷۲- در شکل زیر، مساحت مثلث متساوی الساقین، از $\frac{2}{3}$ مساحت مربع به اندازه $\frac{1}{3}$ واحد مربع، کمتر است. مساحت مثلث، کدام است؟



۳۵ (۲)

۳۰ (۱)

۴۵ (۴)

۴۰ (۳)

۷۳- مجموع ریشه‌های معادله $\frac{2x-1}{x+2} - \frac{x-3}{x-2} = \frac{2}{3}$ ، کدام است؟

۱۲ (۴)

۶ (۳)

۴ (۲)

-۴ (۱)

۷۴- اگر رابطه $\{(3, a+2b), (5, 4), (7, 2), (3, 7), (5, 2a-b)\}$ یک تابع باشد، $a^2 - b^2$ کدام است؟

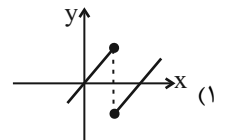
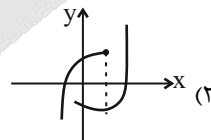
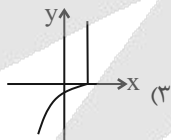
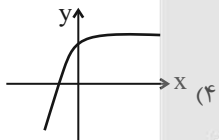
۶ (۴)

۵ (۳)

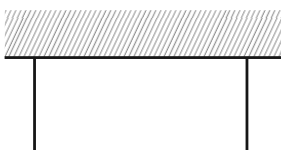
۴ (۲)

۳ (۱)

۷۵- کدام نمودار، نمایش یک تابع $y=f(x)$ است؟



۷۶- می‌خواهیم با یک قطعه سیم به طول ۵۶ متر، زمینی به شکل مستطیل، که یک طرف آن دیوار است محصور شود. بیشترین مساحت زمین محصور شده، کدام است؟



۳۷۸ (۲)

۳۶۴ (۱)

۴۰۶ (۴)

۳۹۲ (۳)

۷۷- اگر تابع درآمد به صورت $y = -\frac{1}{3}x^2 + 28x$ و تابع هزینه $y = 16x + 55$ باشد، ماکسیمم مقدار سود، کدام است؟

۵۷ (۴)

۵۳ (۳)

۴۸ (۲)

۴۵ (۱)

۷۸- در مورد گردآوری داده‌ها، کدام بیان درست است؟

(۱) علم آمار نحوه گردآوری، سازمان‌دهی، تحلیل و تفسیر اطلاعات است.

(۲) یک روش آماری مناسب می‌تواند دقیق‌تر از داده‌ها و حقایق اصلی باشد.

(۳) دادگان‌ها همیشه اطلاعات ثبتي را در اختیار آمارگر قرار می‌دهند.

(۴) عدد آماره همواره کوچک‌تر از عدد پارامتر است.

۷۹- نمرات ادبیات دانش‌آموزی در ۱۰ آزمون به صورت زیر است. با حذف دو نمره کمترین و بیشترین آن‌ها، مقدار انحراف معیار، تقریباً کدام است؟

۱۴, ۱۲, ۱۵, ۹, ۱۴, ۱۵, ۱۶, ۱۵, ۲۰, ۱۱

۱/۶ (۴)

۱/۵ (۳)

۱/۲ (۲)

۰/۹ (۱)

۸۰- در داده‌های آماری ۱۸, ۸, ۱۵, ۷, ۱۴, ۹, ۱۰, ۱۱, ۱۸, ۱۰, ۱۲, ۱۷ انحراف معیار داده‌های بیشتر از چارک اول و کمتر از چارک سوم، کدام است؟

۲/۴ (۴)

۲/۱ (۳)

۱/۹ (۲)

۱/۶ (۱)

منطق

مباحث کل کتاب

وقت پیشنهادی: ۱۰ دقیقه

۸۱- در کدام عبارت، احتمال برداشت معانی متفاوت وجود ندارد؟

- (۱) شیشه میز شکسته را فروختم.
(۲) خواجه در ابریشم و ما در گلیم.
(۳) ببخشید ساعت تون چند است؟
(۴) مریم و برادرش دو سال اختلاف سن دارند.

۸۲- در کدام یک، هر سه نوع دلالت برای «مدرسه» به کار رفته است؟

- (۱) نقاش بعد از نقاشی مدرسه، به مدیر مدرسه گفت که از دانش‌آموزان بخواهد که در حفظ نظافت مدرسه همکاری کنند.
(۲) علی هنگام ورود به مدرسه، متوجه شد مدرسه را دزد برده و دانش‌آموزان با ناراحتی در حال مرتب کردن مدرسه‌اند.
(۳) دانش‌آموزان از مدرسه اجازه گرفتند تا مدرسه را برای جشن تزئین کنند و پس از اتمام کار از مدرسه خارج شوند.
(۴) مدرسه ما نزدیک یک کارخانه است. تمام مدرسه از صدای کارخانه ناراضی‌اند و قرار است مدرسه را به جای دیگر ببرند.

۸۳- هرگاه A و B دو مفهوم کلی باشند که A مصادیق مشترکی با B داشته باشد به نام C و مصادیق اختصاصی خود را نیز داشته

باشد، کدام عبارت درست خواهد بود؟

- (۱) میان A و B می‌تواند رابطه تساوی برقرار باشد.
(۲) رابطه A با غیر C عموم و خصوص من وجه است.
(۳) رابطه B با C حتماً تساوی است.
(۴) غیر C مصادیق اختصاصی B خواهد بود.

۸۴- کدام مورد، عبارت درستی را در مورد تعریف بیان می‌کند؟

- (۱) تعریف، نوعی تفکر است که اگر انسان توانایی آن را نداشت، هیچ تصویری را نمی‌شناخت.
(۲) وقتی اوصافی را به یک مفهوم نسبت می‌دهیم یا از آن سلب می‌کنیم، در حقیقت آن را تعریف کرده‌ایم.
(۳) در برخی از انواع تعریف، مفهوم را از نظر اجزاء سازنده‌اش در نظر می‌گیریم و آن را به دو جزء عام و خاص تحلیل می‌کنیم.
(۴) برای تعریف یک تصور، چند تصور معلوم را به یک تصور مجهول نسبت می‌دهیم و آن را در قالب یک تصدیق بیان می‌کنیم.

۸۵- کدام عبارت درست است؟

- (۱) در عبارت «نقش ما گو ننگارند به دیباچه عقل / هرکجا نامه عشق است نشان من و توست»، فقط یک قضیه به کار رفته است.
(۲) در عبارت «چون نیک نظر کرد پر خویش در آن دید / گفتا ز که نالیم که از ماست که بر ماست» دو قضیه شرطی و دو قضیه حملی به کار رفته است.
(۳) در عبارت «چرخ نبندد گرهی بر سرت / تا نگشاید گرهی دیگر»، یک بار «گره بر سر بستن» از چرخ سلب شده و بار دیگر «گشودن گره» به آن نسبت داده شده است.
(۴) در قضیه «در طلب دانش همت می‌کنم»، به ثبوت «همت» برای «طلب دانش» حکم شده است.

۸۶- به فرض درستی گزاره «هر واقعیتی یک بخش ناشناختنی دارد»، کدام مورد را به نحو منطقی می‌توان نتیجه گرفت؟

- (۱) هر واقعیتی یک بخش شناختنی دارد.
(۲) بعضی از واقعیت‌ها، ناشناختنی هستند.
(۳) برخی چیزها که بخش ناشناختنی دارند، واقعیت‌اند.
(۴) آن‌چه که بخش ناشناختنی دارد، قسمتی از واقعیت است.

۸۷- رهبر یک حزب پس از پیروزی یکی از نامزدهای آن حزب در انتخابات گفت: «همه طرفداران ما به او رأی داده بودند. معلوم است که

هرکس رأی داده، طرفدار حزب مردمی ما است.» چه نوع مغالطه‌ای در نتیجه‌گیری او وجود دارد؟

- (۱) تله‌گذاری (۲) ابهام انعکاس (۳) بزرگ‌نمایی (۴) تعمیم ناروا

۸۸- نتیجه و مقدمه دوم یک قیاس به ترتیب عبارت‌اند از: «بعضی الف ب است» و «هر ج ب است.» مقدمه اول آن، کدام‌یک از قضایای زیر

باشد، تا اعتبار قیاس حفظ شود؟

- (۱) بعضی الف ج است. (۲) هیچ ج الف نیست. (۳) بعضی ج الف نیست. (۴) هیچ الف ج نیست.

۸۹- کدام قیاس معتبر است؟

- (۱) اگر این قلم می‌نویسد، پس جوهر دارد. قلم جوهر دارد؛ پس می‌نویسد.
(۲) اگر علی به خانه آمده بود، در قفل نبود. در قفل است، پس علی نیامده است.
(۳) هیچ درنده‌ای علفخوار نیست. بعضی از علفخوارها یال دارند؛ پس بعضی از درندگان یال ندارند.
(۴) اگر جسمی فلزی باشد، در اثر حرارت داغ می‌شود. این ظرف فلزی نیست؛ پس در اثر حرارت داغ نمی‌شود.

۹۰- کدام قضیه، منفصل حقیقی است؟

- (۱) جسم یا رسانا است یا غیرفلز. (۲) قضیه یا حملی است یا منفصل حقیقی.
(۳) موجود یا جاندار است یا تنفس نمی‌کند. (۴) شکل یا چهار ضلع دارد یا مربع نیست.

اقتصاد

مباحث کل کتاب

وقت پیشنهادی: ۱۵ دقیقه

۹۱- کدام یک از فرمول‌های اقتصادی زیر، نادرست است؟

- (۱) سود برابر است با تفاضل هزینه از درآمد
(۲) درآمد برابر است با کل محصول ضرب در قیمت
(۳) سود برابر است با مجموع هزینه‌ها و درآمد
(۴) زیان برابر است با تفاضل هزینه‌ها از درآمد

۹۲- پاسخ پرسش‌های زیر، به ترتیب کدام است؟

عبارت «پس انداز و خوش‌نامی‌شان را با شجاعت و تدبیر، به میدان می‌آورند تا فعالیت اقتصادی جدیدی را راه‌اندازی کنند.» به کدام ویژگی از ویژگی‌های مشترک کارآفرینان موفق اشاره دارد؟

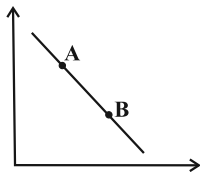
عبارت «من غواصی را همانند بسیاری از دوستانم دوست دارم. فکر می‌کنم بهتر است مدرسه را ترک کنم و یک مغازه وسایل غواصی راه بیندازم.» به کدام یک از اشتباهات رایج در تصمیم‌گیری اشاره دارند؟

پرهزینه‌ترین نوع کسب و کار کدام است؟

- (۱) پرانگیزه - بی‌صبری زیاد - ایجاد یک تعاونی
(۲) تیزبین - اعتماد به نفس بیش از حد یا خودرأی بودن - ایجاد یک تعاونی
(۳) یادگیرنده - چسبیدن به وضعیت فعلی - ایجاد یک شرکت، به‌ویژه یک شرکت سهامی
(۴) ریسک‌پذیر - بی‌صبری زیاد - ایجاد یک شرکت، به‌ویژه یک شرکت سهامی

۹۳- کدام مورد، عبارت زیر را به درستی کامل می‌کند؟

«با توجه به نمودار منحنی ... که در شکل زیر نشان داده شده است، حرکت منحنی از نقطه ... به نقطه ... بیانگر کاهش قیمت کالا است.»



- (۱) تقاضا، A ، B
(۲) تقاضا، B ، A
(۳) عرضه، A ، B
(۴) عرضه، B ، A

۹۴- فرض کنید یک کالای فرضی در دو مرحله، تولید و به فروش می‌رسد. اگر نرخ مالیات بر ارزش افزوده ۱۰ درصد باشد و اگر قیمت فروش با مالیات بر ارزش افزوده در مرحله اول ۴۵۱۰ تومان باشد و کالا در مرحله دوم نهایی شده و به قیمت ۶۳۵۰ تومان به مشتری فروخته شود، به ترتیب از راست به چپ، ارزش اولیه کالا در مرحله اول و قیمت فروش با مالیات بر ارزش افزوده در مرحله دوم چند تومان است؟

- (۱) ۴۱۰۰ تومان - ۶۹۸۵ تومان
(۲) ۴۱۰۰ تومان - ۷۱۲۵ تومان
(۳) ۴۳۰۰ تومان - ۷۱۲۵ تومان
(۴) ۴۳۰۰ تومان - ۶۹۸۵ تومان

۹۵- پاسخ پرسش‌های زیر، به ترتیب کدام است؟

کدام مورد از ویژگی‌های اقتصاد «تک محصولی» در فضای جهانی است؟

کدام گزینه در ارتباط با کشوری که می‌خواهد به وضعیت استقلال و استحکام اقتصادی نزدیک شود، نادرست است؟

زندگی عموم انسان‌ها در جامعه شهری به خاطر و تولید براساس مزیت، اقتصادی است.

- (۱) تخصص‌گرا و مقاوم - به علم و فناوری و اقتصاد دانش‌بنیان توجه بیشتری داشته باشد. - غیر تخصصی، چند محصولی
(۲) آسیب‌پذیر و شکننده - با خلق مزیت‌های جدید اقتصادی امکان تأمین برخی نیازهای مهم و اساسی را از خارج کشور فراهم کند. - تخصص‌گرایی، تک محصولی
(۳) آسیب‌پذیر و شکننده - به علم و فناوری و اقتصاد دانش‌بنیان توجه بیشتری داشته باشد. - تخصص‌گرایی، تک محصولی
(۴) تخصص‌گرا و مقاوم - با خلق مزیت‌های جدید اقتصادی امکان تأمین برخی نیازهای مهم و اساسی را از خارج کشور فراهم کند. - تخصص‌گرایی، وابسته

۹۶- اگر جمعیت کشوری ۳ میلیون نفر باشد و ۲ میلیون نفر بالای ۱۵ سال سن داشته باشند و ۲۰ درصد این جمعیت بالای ۱۵ سال، فعال باشند، در صورتی که نرخ بیکاری ۲۰ درصد باشد، تعداد افراد بیکار این کشور کدام است؟

- (۱) ۵۰,۰۰۰ (۲) ۸۰,۰۰۰ (۳) ۷۰,۰۰۰ (۴) ۹۰,۰۰۰

۹۷- با توجه به مفاهیم، تعاریف و اصطلاحات اقتصادی، درست «د» یا غلط «غ» بودن عبارتهای زیر به ترتیب چگونه است؟

- کنفرانس پولی و مالی سازمان ملل (گات) در سال ۱۹۴۰ تشکیل شد و نتیجه آن تشکیل سازمان دائمی تجارت جهانی بود.
- عوارض گمرکی از انواع مالیاتهای مستقیم است.

- مالیات بر ارزش افزوده با ایجاد شفافیت، فرار مالیاتی را کاهش می دهد.

- معیار شناسایی اسراف منحصر به دورریز یا اتلاف است و مواردی مانند بلااستفاده گذاشتن اموال و مصرف بیجا، اسراف محسوب نمی شوند.

- (۱) د-د-غ-غ (۲) د-غ-د-د (۳) غ-غ-د-غ (۴) غ-د-د-غ

۹۸- جدول زیر، قیمت سه کالای مختلف را طی یک سال نشان می دهد. اگر نرخ تورم در قیمت این سه کالا برابر باشد، «قیمت کالای A در

ابتدای سال» و «قیمت کالای C در انتهای سال» به ترتیب کدام است؟

کالا	قیمت (ریال)	
	ابتدای سال	انتهای سال
A	?	۶۶۵۵۲
B	۶۳۴۰۰۰	۷۴۸۱۲۰
C	۹۵۴۰۰	?

(۱) ۱۷۱۷۲-۵۶۴۰۰

(۲) ۱۱۲۵۷۲-۵۶۴۰۰

(۳) ۱۱۲۵۷۲-۱۱۹۷۹

(۴) ۱۷۱۷۲-۱۱۹۷۹

۹۹- با توجه به جدول زیر، «تولید کل به قیمت جاری» و «تولید کل به قیمت ثابت» در سال ۱۳۹۲، به ترتیب کدام است؟

کالا	سال ۱۳۹۰		سال ۱۳۹۲	
	مقدار	قیمت	مقدار	قیمت
A	۳۰۰	۱۵۰	۷۵	۴۰۰
B	۶۰	۴۰۰	۷۰۰	۱۲۰

(۱) ۶۵۴۰۰-۱۱۴۰۰۰

(۲) ۶۴۵۰۰-۱۱۴۰۰۰

(۳) ۶۴۵۰۰-۱۴۱۰۰۰

(۴) ۶۵۴۰۰-۱۴۱۰۰۰

۱۰۰- درست «د» یا غلط «غ» بودن هریک از عبارتهای زیر، به ترتیب چگونه است؟

- تولید ناخالص ملی یا GDP ارزش پولی همه کالاها و خدمات تولیدشده در داخل مرزهای یک کشور در طول یک سال است.

- مبلمان دست دوم خریداری شده توسط یک خانواده، به دلیل اینکه اطلاعات دقیقی از آن در دسترس نیست، در تولید ناخالص داخلی محاسبه نمی شود.

- نروژ با شاخص توسعه انسانی ۰/۹۵۴، دارای رتبه ۱ و جزء کشورهای با توسعه انسانی بسیار بالا می باشد.

- نرخ بیکاری از مقدار واقعی اش فاصله زیادی دارد و لذا سنجه مناسبی برای مشخص شدن وضعیت بیکاری در جامعه نمی باشد.

- در مرحله چهارم خرید هوشمندانه، ویژگی هایی از کالای هدف که بیش تر برایمان مهم است، را مشخص می کنیم.

- (۱) غ-د-غ-د (۲) غ-غ-د-د (۳) د-د-غ-غ (۴) غ-د-غ-د

آزمون



کارنامه رتبه‌های بهرتر

رتبه‌های ا تا ۳۰۰۰



جزوه



فیلم



مشاوره



www.
arefonline.ir



مرکز مشاوره عارف





پاسخنامه

یازدهم انسانی

۲۰ تیر ماه ۱۴۰۴

بنیاد علمی آموزشی قلم چی (وقف عام)

دفتر مرکزی: خیابان انقلاب بین صبا و فلسطین پلاک ۹۲۳ - بنیاد علمی آموزشی قلم چی (وقف عام) ۶۴۶۳-۰۲۱

«تمام دارایی‌ها و درآمدهای بنیاد علمی آموزشی قلم چی وقف عام است بر گسترش دانش و آموزش»



ریاضی و آمار (۱)

۱- گزینه «ا»

(رضا قان بابایی)

$$\text{حاصل جمع ریشه‌ها} = \frac{-b}{a}$$

$$-4 = \frac{-8-k}{3} \Rightarrow -12 = -8-k$$

$$k = 12 - 8 \Rightarrow \boxed{k=4}$$

$$3x^2 + 12x + 5 + 4 = 0$$

$$3x^2 + 12x + 9 = 0$$

$$\text{حاصل ضرب ریشه‌ها} = p = \frac{c}{a} = \frac{9}{3} = 3$$

(حل معادله درجه ۲ و کاربردها، صفحه‌های ۲۹ تا ۳۲)

۲- گزینه «ا»

(محمدرضا پیرایی)

ابتدا معادله سود را به دست می‌آوریم:

تابع هزینه - تابع درآمد = تابع سود

$$p(x) = -x^2 + 15x - 2x - 40 = -x^2 + 13x - 40$$

$$p(x) = 0 \Rightarrow -x^2 + 13x - 40 = 0$$

$$\Rightarrow -(x-5)(x-8) = 0 \Rightarrow \begin{cases} x=5 \text{ کمترین مقدار سرینه سر} \\ x=8 \end{cases}$$

(حل معادله درجه ۲ و کاربردها، صفحه‌های ۲۹ تا ۳۲)

۳- گزینه «ب»

(هادی پلایور)

با طرفین وسطین کردن معادله داریم:

$$\frac{3x-5}{1-2x} = -2 \Rightarrow 3x-5 = -2(1-2x) \Rightarrow 3x-5 = -2+4x$$

$$\Rightarrow 3x-4x = -2+5 \Rightarrow -x=3 \Rightarrow x=-3$$

(معادله‌های شامل عبارت‌های گویا، صفحه‌های ۳۳ تا ۳۸)

۴- گزینه «ب»

(امیر محمودیان)

$$\frac{2}{x+4} + \frac{1}{x+5} - \frac{3}{x-1} = 0$$

$$\Rightarrow \frac{2(x+5)(x-1) + (x+4)(x-1) - 3(x+4)(x+5)}{(x+4)(x+5)(x-1)} = 0$$

$$\Rightarrow 2(x^2 + 4x - 5) + x^2 + 3x - 4 - 3(x^2 + 9x + 20) = 0$$

$$\Rightarrow 2x^2 + 8x - 10 + x^2 + 3x - 4 - 3x^2 - 27x - 60 = 0$$

$$\Rightarrow -16x - 74 = 0 \Rightarrow 16x = -74 \Rightarrow x = -\frac{74}{16} = -\frac{37}{8}$$

با توجه به آن که ریشه به دست آمده هیچ کدام از مخرج‌ها را صفر نمی‌کند،

پس این جواب قابل قبول است.

(معادله‌های شامل عبارت‌های گویا، صفحه‌های ۳۳ تا ۳۸)

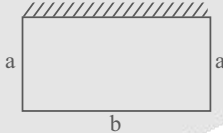
۵- گزینه «ب»

(مینم فشنوری)

چون یک طرف دریاست پس آن ضلع حساب نمی‌شود.

روش اول:

دریا



$$2a + b = 30$$

$$b = -2a + 30$$

$$\text{مساحت} = a \times b = -2a^2 + 30a$$

$$y = -2x^2 + 30x$$

معادله تابع درجه دوم، ماکزیم مقدار وقتی است که $x = \frac{-b}{2a}$ باشد.

$$x = -\frac{b}{2a} = \frac{30}{4} = 7.5$$

$$y = -2(7.5)^2 + 30(7.5) = 112.5$$

max

(نمودار تابع درجه ۲، صفحه‌های ۶۳ تا ۷۰)



۶- گزینه «۴»

(مهری نصراللهی)

با داشتن یک نقطه از خط و شیب آن، معادله خط را می‌نویسیم:

$$y - y_1 = m(x - x_1)$$

$$y - 4 = -5(x - 3) \Rightarrow y = -5x + 19$$

برای یافتن محل برخورد هر نمودار با محور yها در ضابطه آن تابع، به جای

x صفر قرار می‌دهیم:

$$y = -5x + 19 \xrightarrow{x=0} y = -5(0) + 19 = 19$$

(نمودار تابع قطعی، صفحه‌های ۵۶ تا ۶۲)

۷- گزینه «۳»

(امیر زرانروز)

دادگان‌ها توسط سازمان‌ها و ادارات در اختیار آمارگر قرار می‌گیرد. در مورد سن کوچکترین و بزرگترین فرد شرکت‌کننده در کنکور، از دادگان‌ها استفاده می‌شود. ولی در مورد گزینه‌های «۱» و «۴» از مصاحبه و در مورد گزینه «۲» از مشاهده و آزمایش استفاده می‌شود.

(گرددآوری داده‌ها، صفحه‌های ۷۳ تا ۸۳)

۸- گزینه «۲»

(علی حسینی‌نوه)

اگر رابطه f تابع باشد، هیچ دو زوج مرتب متمایزی با مولفه‌های اول برابر در آن وجود ندارد، اما اگر هم بود باید مولفه‌های دومشان هم با هم برابر باشند. پس:

$$a + 2b = 3 = m^2 + 1 \Rightarrow a + 2b = 2, m^2 + 1 = 3 \Rightarrow m^2 = 2$$

$$2a - b = m^2 + 2 \xrightarrow{m^2=2} 2a - b = 4$$

$$\begin{cases} a + 2b = 3 \\ 2a - b = 4 \end{cases} \Rightarrow \begin{cases} a + 2b = 3 \\ 4a - 2b = 8 \end{cases}$$

$$\begin{array}{r} 5a = 11 \\ \hline a = \frac{11}{5} \end{array}$$

$$\frac{11}{5} + 2b = 3 \Rightarrow 2b = 3 - \frac{11}{5} \Rightarrow 2b = \frac{15}{5} - \frac{11}{5} \Rightarrow 2b = \frac{4}{5}$$

$$\xrightarrow{+2} b = \frac{2}{5}$$

در نهایت:

$$a^2 + b^2 \Rightarrow \left(\frac{11}{5}\right)^2 + \left(\frac{2}{5}\right)^2 \Rightarrow \frac{121+4}{25} = \frac{125}{25} = 5$$

(مفهوم تابع، صفحه‌های ۴۵ تا ۴۷)

۹- گزینه «۱»

(عمید زرین‌کفش)

در حالت اول، اگر تعداد متغیرها را n در نظر بگیریم، زاویه بین شعاع‌ها در

حالت اول $\frac{360^\circ}{n}$ و در حالت دوم $\frac{360^\circ}{n+3}$ می‌شود، چون در حالت دوم زاویه

بین شعاع‌ها ۱۰ درجه کاهش می‌یابد، داریم:

$$\frac{360^\circ}{n} - \frac{360^\circ}{n+3} = 10^\circ \Rightarrow \frac{1}{n} - \frac{1}{n+3} = \frac{1}{36}$$

$$\Rightarrow \frac{n+3-n}{n(n+3)} = \frac{1}{36} \Rightarrow n(n+3) = 108$$

$$\Rightarrow n^2 + 3n - 108 = 0 \Rightarrow (n+12)(n-9) = 0 \Rightarrow \begin{cases} n = -12 \text{ غ ق} \\ n = 9 \text{ ق ق} \end{cases}$$

پس تعداد متغیرها در حالت دوم $n+3 = 9+3 = 12$ عدد است که در این حالت زاویه بین شعاع‌ها برابر است با:

$$\frac{360^\circ}{12} = 30^\circ$$

حال اگر بخواهیم زاویه بین شعاع‌ها 10° درجه دیگر کاهش یابد، یعنی زاویهبین آنها 20° درجه شود، داریم:

$$n' = \frac{360^\circ}{20^\circ} = 18 \Rightarrow n' - (n+3) = 18 - 12 = 6$$

پس باید ۶ متغیر دیگر اضافه کنیم.

(نمودارهای پند متغیره، صفحه‌های ۱۱۳ تا ۱۱۷)

۱۰- گزینه «۴»

(مهم اسری)

تشریح گزینه‌های دیگر:

گزینه «۱»: از روش مصاحبه، معمولاً زمانی استفاده می‌شود که مصاحبه‌گر از

همه پاسخ‌های ممکن اطلاع ندارد. (مصاحبه)

گزینه «۲»: این اطلاعات که مربوط به کنکور سراسری است را می‌توانیم از

اطلاعات سازمان سنجش استفاده کنیم. (دادگان)

گزینه «۳»: چون باید به مزرعه برویم و کیفیت سنجی محصول را بررسی

کنیم پس داده‌ها را با مشاهده جمع‌آوری می‌کنیم. (مشاهده)

(گرددآوری داده‌ها، صفحه‌های ۷۶ و ۷۷)



علوم و فنون ادبی (۱)

۱۱- گزینه «۴»

(افشین کیانی)

در این بیت، صورت زیبای معشوق توصیف شده است و حس شادی و خوش‌باشی بر بیت، حاکم است.

(مبانی تحلیل متن، صفحه ۱۶)

۱۲- گزینه «۲»

(ابراهیم رضایی‌مقدم)

عبارت «الف» معرف کتاب «شاهنامه ابومنصوری» است.

عبارت «ب» معرف کتاب «تاریخ بلعمی» و مترجم آن ابوعلی بلعمی است.

عبارت «ج» معرف کتاب «تفسیر طبری» است.

(تاریخ ادبیات پیش از اسلام و قرن‌های اولیه هجری، صفحه‌های ۳۴ و ۳۵)

۱۳- گزینه «۱»

(مهم‌نورانی)

تشریح موارد نادرست:

(ب) از ویژگی‌های شعر فارسی در این دوره تأثیرپذیری برخی از شاعران از ادبیات عرب و مضامین شعری آنهاست.

(د) با خروج شعر از دربارها و ورود آن به خانقاه‌ها، دامنه موضوعات آن گسترش یافت و بر سادگی بیان، قدرت عواطف، عمق افکار و اندیشه‌هایی که موضوع شعر فارسی بود، افزوده شد.

(ه) گروهی از شاعران این دوره، در عین تقلید از پیشینیان، هر یک ابتکارات و نوآوری‌هایی دارند که باعث دگرگونی و تحول در سبک سخن فارسی شد.

(زبان و ادبیات فارسی در سره‌های پنجم و ششم و ویژگی‌های سبکی آن، صفحه‌های ۸۱ و ۸۲)

۱۴- گزینه «۳»

(مهم‌نورانی)

نوع ادبی بیت گزینه «۳»؛ تعلیمی و عبرت‌آموز است نه حماسی.

(مبانی تحلیل متن، صفحه ۱۶)

۱۵- گزینه «۳»

(اعظم نورینیا)

بیفزود، بیاسود: متوازی

جهل، شرک: متوازن

یافتم، انگاشتم: مطرف

ریختی، بسوختی: مطرف

(سبع و انواع آن، صفحه ۵۳)

۱۶- گزینه «۳»

(افشین کیانی)

الف: موازنه دارد.

هت: موازنه دارد.

ز باد کوی او در دم دل رنجور جان یابد

↓ ↓ ↓ ↓ ↓ ↓ ↓ ↓ ↓ ↓

ز یاد روی او هر دم دل بیمار در جنید

بدان حجت که دل را زنده دارد

↓ ↓ ↓ ↓ ↓ ↓ ↓ ↓ ↓ ↓

بدان آیت که جان را بنده دارد

(موازنه و ترصیع، صفحه‌های ۷۳ و ۷۴)

۱۷- گزینه «۱»

(کتاب جامع)

تکرار واژه «جدا» آرایه «واژه‌آرایی» را پدید آورده است. جناس همسان ندارد.

بررسی گزینه‌های دیگر:

گزینه «۲»: واج آرایی: تکرار واج «د»، «ر» / جناس ناهمسان اختلافی: بدر، قدر، صدر

گزینه «۳»: بیت موازنه دارد. / تشبیه: چو ما

گزینه «۴»: بیت ترصیع دارد. / تضاد: عیان و نهان

(علوم و فنون ادبی (۱)، موازنه و ترصیع، ترکیبی)



۱۸- گزینه «۲»

(اعشبن کیانی)

من از یادت نمی‌کاهم / تو را من چشم در راهم

(قافیه، صفحه ۹۲)

۱۹- گزینه «۴»

(سعیر بعفری)

واژه‌هایی که بدون حذف همزه تلفظ شده‌اند:

گزینه «۱»: دل آویز

گزینه «۲»: چنان‌انداز

گزینه «۳»: بداندیش

(وزن شعر فارسی، صفحه ۶۸)

۲۰- گزینه «۱»

(اعظم نوری‌نیا)

هر دو بیت (الف و پ) اشاره به فراق و هجران یار دارد.

(مفهوم، ترکیبی)

۲۱- گزینه «۴»

(ممد نوری)

آوردن موعظه و نصیحت در شعر فارسی از آغاز قرن چهارم معمول گردید.

(تاریخ ادبیات پیش از اسلام و قرن‌های اولیه هجری، ترکیبی)

۲۲- گزینه «۴»

(ممد نوری)

کاهش سادگی و روانی کلام و حرکت به سوی دشواری متون (قلمرو زبانی)

(زبان و ادبیات فارسی در سره‌های پنجم و ششم و ویژگی‌های سبکی آن، صفحه‌های ۸۴ و ۸۵)

۲۳- گزینه «۴»

(اعظم نوری‌نیا)

«رواج حس دینی» از ویژگی‌های فکری شعر این دوره است.

(زبان و ادبیات فارسی در سره‌های پنجم و ششم و ویژگی‌های سبکی آن، صفحه ۸۵)

۲۴- گزینه «۲»

(سعیر بعفری)

(الف) واژه آرایی: ندارد. / می‌گنی، می‌گنی: جناس ناهمسان // واج آرایی: «ای»

(ب) واژه آرایی: زمین // واج آرایی: «آ»

(پ) واژه آرایی: شادی // واج آرایی: «ای»

(ت) واژه آرایی: فقر // واج آرایی: «ر»

(واج آرایی، واژه آرایی، صفحه‌های ۲۶ و ۲۷)

۲۵- گزینه «۲»

(سعیر بعفری)

پایه‌های سجع: مخور، مخر؛ نهاده، گشاده (متوازی)

تشریح دیگر گزینه‌ها:

گزینه «۱»: پایه‌های سجع: رسانید، درگذرانید (مطرف)

گزینه «۳»: پایه‌های سجع: آرد، ببرد (مطرف)

گزینه «۴»: پایه‌های سجع: می‌دارد، می‌گذارد (مطرف)

(سجع و انواع آن، صفحه ۵۳)

۲۶- گزینه «۳»

(سعیر بعفری)

(الف) ترصیع دارد.

(ب) موازنه دارد.

(پ) نه موازنه دارد و نه ترصیع.

(ت) موازنه دارد.

(ث) ترصیع دارد.

(موازنه و ترصیع، صفحه‌های ۷۳ و ۷۴)

۲۷- گزینه «۴»

(ابراهیم رضایی مقدم)

در بیت «ح»: «بسی و کسی» واژه‌های قافیه هستند که «ی» حرف الحاقی است.

قافیه در سایر گزینه‌ها:

«الف»: صادقان - امتحان

«ب»: راست - تیرهاست

«د»: کینه‌کش - خانه‌اش

«ه»: است، نشست

(قافیه، صفحه ۹۱)



۲۸- گزینه ۳»

(معمد نورانی)

در گزینه ۳» دو حذف همزه وجود دارد. «دِلْ اَز دِلْزِ / كَسْ اَز كَسْزِ»

مَز	لَ	دِ	رِ	كَا	جِ	گَر
-	U	U	-	-	U	-
سَز	كَ	كِ	رِی	بُو	صَ	هَم
-	U	U	-	-	U	-

وَد	شَ	نَ	مَان	سَا	بِ	ر	صَب
-	U	U	-	-	U	U	-
وَد	شَ	نَ	مَان	شِی	بِ	ر	صَب
-	U	U	-	-	U	U	-

تشریح گزینه‌های دیگر:

گزینه ۱»: باز آ: با زا (یک حذف همزه)

گزینه ۲»: عجب است: ع ج بست / است این: اس تین (دو حذف همزه)

گزینه ۴»: ازل این: ا ز لین (یک حذف همزه)

(وزن شعر فارسی، صفحه ۶۸)

عربی، زبان قرآن (۱)

۳۱- گزینه ۴»

(قاله مشیرپناهی)

رأی: دیدند (رد گزینه ۲) [فعل ماضی است]. / المؤمنون الأحزاب: مؤمنان احزاب را

(رد گزینه‌های «۱» و «۳») [«المؤمنون» فاعل و «الأحزاب» مفعول است. / قالوا: گفتند

(رد گزینه ۲) [فعل ماضی است. / وعدنا الله: خدا به ما وعده داد (وعده داده است)

(رد سایر گزینه‌ها) [اولاً «وعد» فعل ماضی صیغه مفرد مذکر غایب (هو) است که در

گزینه‌های «۱» و «۳» به اشتباه به صورت صیغه متکلم مع الغیر (نحن) ترجمه شده است.

ثانیاً «نا» مفعول و «الله» فاعل آن است که در گزینه‌های «۱» و «۳» جابه‌جا ترجمه

شده است، ثالثاً فعل ماضی و معادل «ماضی ساده» یا «ماضی نقلی» است که در

گزینه‌های «۲» و «۳» به اشتباه به صورت «ماضی بعید» ترجمه شده است.

(ترجمه، صفحه ۸۷)

۳۲- گزینه ۱»

(قاله مشیرپناهی)

هناك: وجود دارد، هست (رد گزینه ۲) [«هناك» در ابتدای جمله، اغلب به معنی

«هست، وجود دارد» ترجمه می‌شود. / قرب: نزدیک (رد گزینه‌های «۲» و «۴»)

[«كنار» ترجمه درستی برای آن نیست. «جنب» یعنی «کنار» / يستعين به: از آن

کمک می‌گیرند، از آن یاری می‌جویند (رد گزینه‌های «۳» و «۴») [اولاً در گزینه

«۴» ترجمه نشده است، ثانیاً «استفاده می‌کنند» در گزینه «۳» ترجمه درستی برای آن

نیست. / لمعالجة: برای درمان (رد گزینه‌های «۲» و «۴») [اولاً «پیشگیری» در

گزینه «۲» ترجمه درستی برای آن نیست، ثانیاً «درمان می‌کنند» در گزینه «۴» نیز

اشتباه است. / كثير من: بسیاری از (رد گزینه «۳») [جابه‌جا ترجمه شده است. /

الأمراض الجلدية: بیماری‌های پوستی (رد گزینه‌های «۲» و «۳») [«المرضى» یعنی «بیماران»]

(ترجمه، ترکیبی)

۲۹- گزینه ۴»

(معمد نورانی)

از ج ا م رو	از م و ج جان	گَر دَان بَ وُد	خَا شَا كِ گَر
-U--	-U--	-U--	-U--

نشانه‌های هجایی گزینه‌های دیگر:

گزینه ۱»: U---U---U

گزینه ۲»: --U-U---U-U--

گزینه ۴»: -U---U---U---U-

(هماهنگی پاره‌های کلام، صفحه‌های ۴۸ و ۴۹)

۳۰- گزینه ۱»

(علی وفائی فسروشاهی)

در بیت صورت سؤال و ابیات گزینه‌های دیگر به «ناپایدار بودن جهان برای

مخلوقات و فانی بودن همگان» اشاره شده است، درحالی که مفهوم بیت

گزینه ۱»: «دشواری زندگی و غیر قابل تحمل بودن سختی آن» است.

(علوم و فنون ادبی (۱)، مفهوم، ترکیبی)



۳۳- گزینه «۴»

(کامران عبدالهی)

تشریح گزینه‌های دیگر:

گزینه «۱»: «الآخرین» مفعول است و ترجمه درست آن «دیگران را پراکنده نکنید» است.

گزینه «۲»: عبارت «سَبَّحُونَ ذَلِكَ مُفِيداً» باید به صورت مستقبل ترجمه شود، «آن

سودمند خواهد بود.»

گزینه «۳»: «يُؤَكِّدُ» مجهول است و باید به صورت «تأکید می‌شود» ترجمه شود.

(ترجمه، صفحه‌های ۵۲ و ۵۳)

۳۴- گزینه «۲»

(کامران عبدالهی)

«هذه أشجار» باید به صورت «این‌ها درختانی‌اند...» ترجمه شود.

دقت کنید، اسم اشاره مفرد اگر بر سر اسم بدون «ال» جمع بیاید به صورت جمع ترجمه می‌شود.

(ترجمه، ترکیبی)

۳۵- گزینه «۱»

(مهید همایی)

مایعی: «سائل» / به رنگ سیاه: «باللون الأسود» / ساخته می‌شود: «تصنع» / از آن:

«منه» / چیزهایی قیمتی: «أشياء قيّمة»

(تعریب، صفحه ۱۰۱)

۳۶- گزینه «۱»

(درویشعلی ابراهیمی)

ترجمه عبارت سؤال: «مردم بر دین پادشاهانشان هستند.»

پیام بیت گزینه «۱»: «خوی و رفتار پادشاهان بر مردم تأثیرگذار است.»

(مفهوم، صفحه ۱۰۱)

۳۷- گزینه «۳»

(مهید همایی)

«مُعَلَّق»: بسته شده، «فَتَحَ»: باز کرد، مترادف نیستند.

ترجمه گزینه‌های دیگر:

گزینه «۱»: «الأصدقاء»: دوستان، «الأعداء»: دشمنان

گزینه «۲»: «النشاط»: فعالیت، «التحرك»: حرکت، جنبش

گزینه «۴»: «ناقص»: منها، «زائد»: به علاوه

(لغت، ترکیبی)

۳۸- گزینه «۳»

(رضا بزرگی)

«سرودن»: آن کتابی است نزد شاعران برای بیان احساسشان! (که غلط است).

تشریح گزینه‌های دیگر:

گزینه «۱»: «هیزم»: «چوبی که برای سوزاندن استفاده می‌شود!» (که صحیح است).

گزینه «۲»: «تلفن همراه»: «وسیله‌ای است برای صحبت کردن با دیگران از راه دور!»

(که صحیح است.)

گزینه «۴»: «سردرد»: «دردی است در سر بیمار!» (که صحیح است).

(لغت و مفهوم، ترکیبی)

ترجمه متن:

دانشمندان معتقدند که آب‌ها از دریاها و رودخانه‌ها بخار می‌شوند و به‌سوی آسمان

برای ایجاد ابرها بالا می‌روند. هرگاه هوای آسمان سرد شود بر آن ابرها اثر می‌گذارد

و آن‌ها را به قطراتی از آب‌ها تبدیل می‌کند که به شکل باران‌ها به‌سوی زمین نازل

می‌شوند و همچنین آب‌های باران‌ها به‌سوی زمین‌ها بار دیگر برای ایجاد رودهای

کوچک و بزرگ برمی‌گردند. فرود آمدن باران‌ها بر کوه‌ها و دشت‌ها و مزرعه‌ها باعث

به‌وجود آوردن محصول‌های فراوانی از آن‌چه که مردم برای ادامه زندگی خود به آن‌ها



(مبید همایی)

۴۱- گزینه «۴»

العلماء: جمع مکسر و مفرد آن «علیم» می‌باشد.

(قواعد، ترکیبی)

(مبید همایی)

۴۲- گزینه «۱»

«أخری» اسم مؤنث است و در جمله نقش صفت را دارد.

(قواعد، ترکیبی)

(مبید همایی)

۴۳- گزینه «۳»

«يُوجَدُ»: فعل مفرد مضارع مجهول و ثلاثی مجرد است و نائب فاعل آن «فرق» می‌باشد.

(قواعد، ترکیبی)

(آرمین ساعرنپناه)

۴۴- گزینه «۱»

ترجمه عبارت: «دو گردشگر را از آمریکای مرکزی در موزه دیدیم.»

«السَّاحِحَانِ» در این عبارت نقش مفعول را دارد و باید به صورت منصوب (السَّاحِحَيْنِ) آورده شود.

تشریح گزینه‌های دیگر:

گزینه «۲»: «الطَّيَّارُونَ» نقش فاعل را دارد و به همین دلیل به شکل مرفوع آمده است.

گزینه «۳»: «الشَّرْطِيَّانِ» نقش مبتدا را دارد و به همین دلیل به شکل مرفوع آمده است.

گزینه «۴»: «المُؤْمِنِينَ» نقش مضاف‌الیه را دارد و به همین دلیل به شکل مجرور آمده است.

(قواعد، صفحه ۹۱)

(آرمین ساعرنپناه)

۴۵- گزینه «۳»

نقش «تعلّم» در سایر گزینه‌ها:

گزینه «۱»: فعل امر است. (با توجه به «رجاء»).

گزینه «۲»: مجرور به حرف جرّ است.

گزینه «۴»: فعل ماضی است.

(قواعد، ترکیبی)

نیاز دارند، می‌گردد. هر انسانی می‌داند که تفاوت بسیاری میان باران معمولی و باران

شدید وجود دارد. باران‌های فراوان و شدید باعث خسارت‌های بسیاری برای انسان و

حیوانات می‌گردد.

جهان ما براساس توازن و اعتدال برپا می‌شود؛ همان‌طور که انسان به دور شدن از

افراط و تفریط احتیاج دارد.

(مبید همایی)

۳۹- گزینه «۱»

ترجمه گزینه‌ها:

گزینه «۱»: آب‌هایی که بخار می‌شوند به سوی زمین‌ها و دشت‌ها باز نمی‌گردند.

گزینه «۲»: انسان همیشه به میانه‌روی و توازن نیاز دارد.

گزینه «۳»: دانشمندان معتقدند که تفاوت بسیار، میان باران معمولی و شدید وجود دارد.

گزینه «۴»: سیل همان باران بسیار است که برخی از مواقع اتفاق افتد و باعث زیان‌ها

برای انسان می‌شود.

(درک مطلب، ترکیبی)

(مبید همایی)

۴۰- گزینه «۳»

جمله «بهترین کارها حد وسط‌ترین آن‌هاست» مناسب با این متن است.

ترجمه سایر گزینه‌ها:

گزینه «۱»: بر انسان واجب است که نعمت‌هایی که از آسمان، همانند باران‌ها فرود

می‌آید، از بین ببرد.

گزینه «۲»: باریدن باران‌ها بر زمین‌ها و مزرعه‌ها، بیشتر اوقات سبب خسارت‌های

بسیاری می‌گردد.

گزینه «۴»: سرد شدن هوا باران‌های شدید را در زمین در بسیاری از مواقع سبب می‌شود.

(درک مطلب، ترکیبی)



(مهری اسماعیلی)

۴۹- گزینه «۳»

تشریح گزینه‌ها:

گزینه «۱»: «يَتَحَوَّلُ»: از «تَحَوَّلَ» (باب تَفَعُّل) است و دو حرف زائد دارد.

گزینه «۲»: «تَجْتَمِعُ»: از «اجْتَمَعَ» (باب اِفْتِعَال) است و دو حرف زائد دارد.

گزینه «۳»: «أَرْسَلْنَا»: از «ارْسَلَ» (باب اِفْعَال) است و یک حرف زائد دارد. /

«يُبَيِّنُ»: از مصدر «تَبَيَّنَ» (باب تَفْعِيل) است و یک حرف زائد دارد.

گزینه «۴»: «يَتَعَاشَوْنَ»: از مصدر «تَعَاَشَ» (باب تَفَاعُل) است و دو حرف زائد دارد.

نکته مهم درسی:

۱- باب‌های «إفعال و تفعیل و مفاعلة» یک حرف زائد و باب‌های «تفاعل و تفعل و

افتعال و انفعال» دو حرف زائد دارند. باب «استفعال» سه حرف زائد دارد.

(قواعد، صفحه‌های ۳۶ و ۵۵)

(مبیر همایی)

۵۰- گزینه «۴»

ترجمه سؤال: «تعداد همراهان چندتا است؟»

ترجمه پاسخ: «هفت نفر: پدر و مادرم، دو خواهرم، دو برادرم و عمویم.»

تشریح گزینه‌های دیگر:

گزینه «۱»: «همراهان شما کجا هستند؟»

گزینه «۲»: «آیا همراهان ما را می‌بینید؟»

گزینه «۳»: «تعداد افراد خانواده آن‌ها چندتا است؟»

(مکالمه، صفحه ۳۴)

(حسین رضایی)

۴۶- گزینه «۳»

«أنا» ضمیر اول شخص مفرد (متکلم وحده) است، در حالی که «ظَلَمْنَا» اول شخص

جمع (متکلم مع‌الغیر) است، هم‌چنین ضمیر «نا» در «حیاتنا» نیز با «أنا» تناسب ندارد.

جمله داده شده به دو صورت صحیح است: ۱- نحنُ ما ظَلَمْنَا الآخِرین فی حیاتنا! ۲-

أنا ما ظَلَمْتُ الآخِرین فی حیاتنا!

تشریح گزینه‌های دیگر:

گزینه «۱»: «هو» با «يُسَافِرُ» مطابقت دارد.

گزینه «۲»: «هنَّ» صیغه جمع مؤنث غایب است که با فعل «يُطَالِعْنَ» تطابق دارد.

گزینه «۴»: ضمیر «هی» فعل «تَدَهَّبُ» را می‌طلبد که صحیح نوشته شده است.

(قواعد، صفحه ۶)

(مبیر همایی)

۴۷- گزینه «۱»

در گزینه «۱»، «تُسَاعِدُ» فعل معلوم و «أُمُّ» فاعل آن است و ضمیر متصل «ی» مفعول است.

(قواعد، صفحه‌های ۹۷ و ۹۸)

(علی‌اکبر ایمان‌پور)

۴۸- گزینه «۳»

در این عبارت «سَمَكُ» مبتدا و «صَدِيقُ» خبر است که از نوع جار و مجرور نیست.

تشریح گزینه‌های دیگر:

گزینه «۱»: «العَالِمُ» مبتدا و «كَالشَّجَرِ» خبر (جار و مجرور) است.

گزینه «۲»: «لِكُلِّ» جار و مجرور (خبر مقدم) و «تَوْبَةُ» مبتدای مؤخر است.

گزینه «۴»: «رُبُعُ» مبتدا و «مِنَ الْمُسْلِمِينَ» خبر (جار و مجرور) است.

(قواعد، صفحه ۱۰۹)



منطق

۵۱- گزینه ۴»

(علیرضا نصیری)

سلب کردن یا نسبت دادن یک صفت یا حکم به یک چیز، مختص تصدیقات است. بنابراین صورت سؤال از ما می‌خواهد که از میان گزینه‌های موجود، یک تصدیق پیدا کنیم. تصدیق در واقع یک جمله تام خبری بامعنا است و اگر هر یک از سه شرط تصدیق بودن، یعنی جمله بودن، تام و کامل بودن و خبری بودن وجود نداشته باشد، آن عبارت تصدیق نخواهد بود.

تشریح سایر گزینه‌ها:

گزینه ۱: «اساساً جمله نیست؛ پس یک تصور است، نه تصدیق.

گزینه ۲: «یک جمله کامل نیست؛ پس تصدیق نخواهد بود.

گزینه ۳: «یک جمله پرسشی است، نه یک جمله خبری و در نتیجه شرط سوم تصدیق بودن را ندارد.

(منطق، ترازوی اندیشه، صفحه‌های ۷ و ۸)

۵۲- گزینه ۴»

(بهروز پور شفیعی کنکری)

برای تشکیل رابطه تضاد، باید «دو قضیه کلی» وجود داشته باشد و در صورت سؤال فقط یک قضیه کلی موجود می‌باشد.

(املاک قشایا، صفحه‌های ۶۳ تا ۶۷)

۵۳- گزینه ۲»

(یاسین ساعری)

قضیه محصوره، قضیه‌ای است که موضوع آن مفهومی کلی باشد. در قضیه «گوزن این کوهستان شاخ دار است»، مفهوم «گوزن این کوهستان» کلی است؛ پس قضیه‌ای محصوره است. دقت شود که اگر گفته می‌شد «این گوزن کوهستان» قضیه شخصی بود. اگر موضوع قضیه یک لفظ خاص باشد (مانند گزینه ۳)، یا یک مجموعه معین و مشخص باشد که محمول بر کل این مجموعه حمل شود و امکان حمل بر تک تک اجزای این مجموعه را نداشته باشد، (مانند گزینه ۱)، آن قضیه شخصی است.

(قضیه عملی، صفحه ۵۸)

۵۴- گزینه ۲»

(موسی سپاهی)

یک تعریف صحیح باید تمامی مصادیق مفهوم معرف را در بر گیرد و به اصطلاح، جامع افراد باشد و اگر فقط شامل برخی مصادیق آن مفهوم باشد، تعریف جامع نخواهد بود.

(اقسام و شرایط تعریف، صفحه ۳۵)

۵۵- گزینه ۴»

(آرمین کریمی زرنری)

در صورتی که بدون ذکر دلایل معتبر از احساسات افراد سوءاستفاده شود، آن را مغالطه «توسل به احساسات» می‌نامند؛ مانند این که کلاهبرداران اکثراً از راه ایجاد طمع در افراد آنها را فریب می‌دهند.

گزینه ۲: «مربوط به مغالطه «تله‌گذاری» و گزینه‌های «۱» و «۳»، مربوط به مغالطه «بار ارزشی کلمات» است.

(سنجشگری در تفکر، صفحه‌های ۱۰۵، ۱۰۶، ۱۰۹ و ۱۱۰)

۵۶- گزینه ۳»

(موسی سپاهی)

در عبارت «الف» سکه شدن کار و بار کنایه از پیشرفت در کار است و در عبارت «ب» سکه به کل معنای سکه اشاره دارد و در عبارت «ج» قسمتی از سکه مدنظر می‌باشد.

(لفظ و معنا، صفحه‌های ۱۴ و ۱۵)

۵۷- گزینه ۱»

(موسی سپاهی)

قیاس استثنایی که با یک قضیه شرطی متصل تشکیل شود، قیاس استثنایی اتصالی است که چهار حالت دارد و از بین این چهار حالت، فقط «وضع مقدم» و «رفع تالی» معتبر هستند و اگر شرایط صورت سؤال محقق شود، نتایج معتبر چنین قیاسی حتماً موجه خواهد بود؛ چون اگر به نحو وضع



- اگر در جابه‌جا کردن اجزای قضیه، قاعدهٔ عکس مستوی را به‌درستی رعایت نکنیم، دچار «مغالطهٔ ایهام انعکاس» می‌شویم؛ مثل استدلال دوم که در آن برای سالبهٔ جزئیه عکس لازم‌الصدق در نظر گرفته شده است.

- در قیاس استثنایی انفصالی از حالت اثبات تالی نمی‌توان نتیجهٔ صحیحی به دست آورد که آن را «مغالطهٔ وضع تالی» می‌نامند. در استدلال سوم هم از اثبات تالی، اثبات مقدم نتیجه گرفته شده است.

(ترکیبی، صفحه‌های ۶۹، ۷۴ و ۹۱)

اقتصاد

(مهری ضیائی)

۶۱- گزینهٔ «۴»

مزایای کسب و کار شخصی: راه‌اندازی آسان و هزینه‌های نسبتاً اندک / آزادی عمل و سهولت در تصمیم‌گیری / مالکیت کامل سود / منافع مالیاتی معایب کسب و کار شخصی: بار سنگین مسئولیت / مشکل تأمین مالی / مسئولیت نامحدود در مقابل بدهی‌ها و دعاوی

مزایای ایجاد شرکت‌های سهامی: مسئولیت محدود برای سهام‌داران / امکان افزایش سرمایه و تأمین مالی بانکی / امکان رقابت بالاتر / تخصص‌گرایی بیشتر معایب ایجاد شرکت‌های سهامی: هزینه‌های راه‌اندازی بالاتر / تأخیر در تصمیم‌گیری / پیچیدگی‌ها در رابطه مدیریت و مالکیت و موفقیت‌های غیرفردی / تقسیم سود به تناسب مالکیت سهام / قوانین پیچیده‌تر و گزارش‌دهی بیشتر

(انتخاب نوع کسب و کار، صفحه‌های ۱۵ و ۱۸)

(آفرین ساپری)

۶۲- گزینهٔ «۲»

الف) ابتدا باید بودجهٔ فروشگاه را مشخص کنیم. با توجه به نقاط برخورد خط بودجه با محورهای افقی یا عمودی به راحتی می‌توانیم میزان بودجه را

مقدم باشد، نتیجه خود تالی خواهد بود که موجه است و اگر به نحو رفع تالی باشد، نتیجه، نقیض مقدم خواهد بود و از آن جایی که نقیض سالبه، موجه است، در این حالت هم نتیجه، موجه می‌شود.

در حالت وضع مقدم، مقدمهٔ دوم خود مقدم و سالبه است و در حالت رفع تالی، مقدمهٔ دوم نقیض تالی، یعنی سالبه است. پس در هر دو حالت، مقدمهٔ دوم سالبه خواهد بود. (رد گزینهٔ «۴»)

(قضیهٔ شرطی و قیاس استثنایی، صفحه‌های ۹۰ و ۹۱)

۵۸- گزینهٔ «۳»

(یاسین ساعدی)

شکل چهارم قیاس اقترانی به این صورت است که حد وسط در مقدمهٔ اول در جایگاه موضوع باشد و در مقدمهٔ دوم در جایگاه محمول بیاید که گزینه‌های «۱»، «۲» و «۴» به این صورت بودند. اما در گزینهٔ «۳» حد وسط (جاندار) در مقدمهٔ اول در جایگاه محمول و در مقدمهٔ دوم در جایگاه موضوع است و این مورد نشان‌دهندهٔ شکل اول قیاس اقترانی است.

(قیاس اقترانی، صفحهٔ ۷۳)

۵۹- گزینهٔ «۴»

(آرمین کریمی زرنندی)

استقرای تمثیلی استدلالی ضعیف است و نتایج آن احتمالی است. چرا که به صرف مشابهت ظاهری میان دو امر جزئی نمی‌توان احکام یکی را به دیگری تسری داد. هر چه وجوه مشابهت میان دو امر بیشتر باشد، استقرای تمثیلی قوی‌تر است؛ اما نتیجهٔ آن قطعی نیست. استدلال تمثیلی می‌تواند منجر به مغالطه شود که آن را مغالطهٔ «تمثیل ناروا» می‌نامند.

(اقسام استدلال استقرایی، صفحه‌های ۴۲ و ۴۳)

۶۰- گزینهٔ «۲»

(کیمیا طوماسی)

- در صورتی که از قیاسی که حد وسط در آن تکرار نشده است، نتیجه‌گیری شود، فرد دچار «مغالطهٔ عدم تکرار حد وسط» می‌شود؛ مثل استدلال اول که حد وسط در مقدمهٔ اول «در کشتی» و در مقدمهٔ دوم «کشتی» است.



در بازار با وجود عرضه ۱۵۰۰ کیلو از کالا، تنها ۷۵۰ کیلو تقاضا وجود دارد،
در نتیجه حداکثر درآمد تولیدکنندگان برابر است با:

$$\text{میلیون ریال } ۳۰۰ = \text{ریال } ۳۰۰,۰۰۰,۰۰۰ = ۷۵۰ \times ۴۰۰,۰۰۰$$

(ب) در سطح قیمت ۵۰۰ هزار ریال مقدار تقاضای مصرف‌کنندگان برابر با

۵۰۰ کیلو و میزان عرضه تولیدکنندگان برابر با ۲۰۰۰ کیلو می‌باشد، بنابراین

در بازار با وجود عرضه ۲۰۰۰ کیلو از کالا، تنها ۵۰۰ کیلو تقاضا وجود دارد،

در نتیجه حداکثر پرداختی مصرف‌کنندگان برابر است با:

$$\text{میلیون ریال } ۲۵۰ = \text{ریال } ۲۵۰,۰۰۰,۰۰۰ = ۵۰۰ \times ۵۰۰,۰۰۰$$

(ج) در سطح قیمت ۵۰۰ هزار ریال مقدار عرضه ۲۰۰ کیلو است و مقدار

تقاضا ۵۰۰ کیلو است در نتیجه در بازار با کمبود عرضه یا مازاد تقاضایی

$$\text{معادل با } ۴۸۰۰ \text{ کیلو مواجه هستیم. } (۵۰۰۰ - ۲۰۰۰ = ۴۸۰۰)$$

(د) ردیف ۳، ردیف تعادلی می‌باشد یعنی در این وضعیت مقدار عرضه و

تقاضا با هم برابر است.

قیمت تعادلی: ۲۵۰ هزار ریال

مقدار تعادلی: ۱۰۰۰ کیلو

(بازار پیوست و پلگوتنه عمل می‌کنند، صفحه‌های ۴۸ تا ۵۱)

(سارا شریفی)

۶۵- گزینه «۴»

(الف) گاهی دولت‌ها در جهت گسترش روابط اقتصادی‌شان با کشورهایی که

دیدگاه‌های نزدیک سیاسی با یکدیگر دارند، پیمان‌های تجاری وضع

می‌کنند و تعرفه‌ها را کاهش می‌دهند.

(ب) کنفرانس پولی و مالی سازمان ملل (برتن وودز) در سال ۱۹۴۴ تشکیل شد

و نتیجه آن تشکیل «بانک جهانی توسعه» و «صندوق بین‌المللی پول» بود.

(تبارت بین‌الملل، صفحه ۷۵)

حساب کنیم. اگر فروشگاه تمامی بودجه خود را به خرید شیر اختصاص دهد

می‌تواند ۶۰۰۰ کیلو شیر خریداری کند، با توجه به اینکه قیمت هر کیلو

شیر ۴ هزار تومان است، بودجه فروشگاه برابر است با:

$$\text{میلیون تومان } ۲۴ = \text{تومان } ۲۴,۰۰۰,۰۰۰ = ۶۰۰۰ \times ۴۰۰۰ = \text{میزان بودجه فروشگاه}$$

(ب) برای به دست آوردن میزان ماست خریداری شده در نقطه «ج» باید از

فرمول زیر استفاده کنیم:

$$(\text{قیمت ماست} \times \text{مقدار ماست}) + (\text{قیمت شیر} \times \text{مقدار شیر}) = \text{کل بودجه}$$

$$\Rightarrow ۲۴,۰۰۰,۰۰۰ = (۵۲۵۰ \times ۴۰۰۰) + (۲۰۰۰ \times \text{مقدار ماست})$$

$$= ۲۴,۰۰۰,۰۰۰ = ۲۱,۰۰۰,۰۰۰ + (۳۰۰۰ \times \text{مقدار ماست})$$

$$\text{سطح ماست } ۱۰۰۰ = \frac{۲۴,۰۰۰,۰۰۰ - ۲۱,۰۰۰,۰۰۰}{۳۰۰۰} = \frac{۳,۰۰۰,۰۰۰}{۳۰۰۰}$$

(اصول انتقاب درست، صفحه‌های ۲۷ و ۲۸)

۶۳- گزینه «۳»

(مهوری ضیائی)

- افزایش تعداد کارگران به معنای افزایش منابع تولید است که این امر

سبب انتقال مرز امکانات خواهد شد.

- با افزایش تقاضا برای یک کالا و کاهش تقاضا برای کالای دیگر صرفاً در

طول مرز امکانات جابه‌جا خواهیم شد.

- بیکاری منجر به تغییر منحنی مرز امکانات تولید نمی‌شود. تنها نقطه

تولید به نقطه‌ای در زیر یا داخل منحنی منتقل می‌شود.

(مرز امکانات تولید، صفحه‌های ۳۶ تا ۳۱)

۶۴- گزینه «۲»

(امسان عالی‌نژاد)

(الف) در سطح قیمت ۴۰۰ هزار ریال مقدار تقاضای مصرف‌کنندگان برابر با

۷۵۰ کیلو و میزان عرضه تولیدکنندگان برابر با ۱۵۰۰ کیلو می‌باشد، بنابراین



۶۶- گزینه «۳»

(سارا شریفی)

= قیمت فروش با مالیات بر ارزش افزوده در مرحله (۱)
(نرخ مالیات بر ارزش افزوده \times قیمت اولیه کالا) + قیمت اولیه کالا در مرحله (۱)

$$= 1000 + (1000 \times \frac{10}{100}) = 1100 \text{ تومان}$$

= مالیات بر ارزش افزوده جمع آوری شده توسط فروشنده در مرحله سوم

نرخ مالیات بر ارزش افزوده \times قیمت کالا در آن مرحله

$$= 2000 \times \frac{10}{100} = 200 \text{ تومان}$$

= مجموع مالیات بر ارزش افزوده جمع آوری شده

= مالیات بر ارزش افزوده جمع آوری شده توسط فروشنده در مرحله آخر

نرخ مالیات بر ارزش افزوده \times قیمت کالا در مرحله آخر

$$= 2500 \times \frac{10}{100} = 250 \text{ تومان}$$

(نقش دولت در اقتصاد پیست، صفحه ۶۳)

۶۷- گزینه «۲»

(سارا شریفی)

(الف) با پول می توان ارزش کالاها را مشخص کرد و سپس ارزش نسبی آنها را با هم سنجید. عملاً پول، کار خرید و فروش کالاهای مختلف و تبدیل قیمت ها را به یکدیگر آسان می کند.

(ب) علاوه بر مخارج روزمره، برخی مخارج غیرقابل پیش بینی وجود دارد.

افراد پول هایی را که نزد خود پس انداز کرده اند، به عنوان وسیله حفظ ارزش

در زمان لازم مورد استفاده قرار می دهند. این وظیفه زمانی تحقق می یابد

که پول بتواند در مقابل سطح عمومی قیمت ها ارزش خود را حفظ کند.

(ج) نقش اصلی پول در مبادلات، آسان سازی مبادله است.

(د) پول های کاغذی، تحریری یا الکترونیکی، خصوصیتی اعتباری دارند.

(تورم و کاهش قدرت خرید، صفحه های ۹۷ و ۹۸)

۶۸- گزینه «۴»

(سارا شریفی)

(الف) اگر ۱۵ درصد از جمعیت کل کشور برابر با جمعیت زیر ۱۵ سال باشد، می توان نتیجه گرفت ۸۵ درصد آن برابر با جمعیت بالای ۱۵ سال خواهد بود:

$$\text{جمعیت کل کشور} = \frac{85}{100} \times \text{جمعیت ۱۵ سال و بالاتر}$$

$$\text{نفر} = \frac{85}{100} \times 10,000,000 = 8,500,000$$

اگر ۳۰ درصد از جمعیت بالای ۱۵ سال برابر با جمعیت غیرفعال باشد،

می توان نتیجه گرفت ۷۰ درصد آن برابر با جمعیت فعال خواهد بود:

$$\text{جمعیت ۱۵ سال و بالاتر} = \frac{70}{100} \times \text{جمعیت فعال}$$

$$\text{نفر} = \frac{70}{100} \times 8,500,000 = 5,950,000$$

جمعیت شاغل + جمعیت بیکار = جمعیت فعال

جمعیت شاغل - جمعیت فعال = جمعیت بیکار \Rightarrow

$$\text{نفر} = 5,950,000 - 4,165,000 = 1,785,000$$

$$\text{نرخ بیکاری} = \frac{\text{جمعیت بیکار}}{\text{جمعیت فعال}} \times 100$$

$$\text{درصد} = \frac{1,785,000}{5,950,000} \times 100 = 30$$

(ب) اگر ۲۰ درصد از جمعیت بیکار شاغل شده باشند، می توان نتیجه گرفت

۸۰ درصد آنها هنوز بیکار و در جستجوی شغل هستند.

$$\text{جمعیت بیکار قدیم} = \frac{80}{100} \times \text{جمعیت بیکار جدید}$$

$$\text{نفر} = \frac{80}{100} \times 1,785,000 = 1,428,000$$

$$\text{نرخ بیکاری جدید} = \frac{\text{جمعیت بیکار جدید}}{\text{جمعیت فعال}} \times 100$$

$$\text{درصد} = \frac{1,428,000}{5,950,000} \times 100 = 24$$



(زهرا ممبری)

۷۰- گزینه «۳»

خرید مقایسه‌ای به ترتیب زیر انجام می‌گیرد:

شامل بیان اینکه واقعاً برای رفع چه مشکل یا حل چه مسئله‌ای نیاز به خرید و مصرف دارید: مثلاً برخی افراد بدون دانستن عکاسی برای خرید دوربین حرفه‌ای برنامه‌ریزی می‌کنند. این خرید مناسبی برای آنها نیست بلکه برای این کار یک دوربین ساده نیز کافی است.	اول: تعریف مسئله
شامل مواردی که می‌تواند مشکل را رفع یا مسئله را حل کند.	دوم: فهرست گزینه‌ها
معیارهایی که عملاً برای افراد هنگام انتخاب مهم است: مثلاً در خرید یخچال جادار بودن، مصرف انرژی، سهولت تعمیرات و زیبایی ظاهری و نیز ایرانی بودن محصول برای خرید مهم است.	سوم: تعیین معیارها
شامل سنجش گزینه‌ها براساس معیارهای مختلف	چهارم: ارزیابی
انتخاب گزینه نهایی	پنجم: تصمیم‌گیری

(تصمیم‌گیری در مفارج، صفحه ۱۴۴)

در نتیجه با احداث یک کارخانه در این جامعه و با شاغل شدن ۲۰ درصد از جمعیت بیکاران، نرخ بیکاری در این جامعه از ۳۰ درصد به ۲۴ درصد خواهد رسید (۶ درصد کاهش می‌یابد).

(رکور، بیکاری و فقر، صفحه‌های ۱۵ و ۱۶)

۶۹- گزینه «۳»

(سارا شریفی)

$$A \text{ سهم دهک اول} = \frac{\text{سهم دهک دوم}}{\text{سهم دهک اول}} = \frac{۲۰}{۳} = ۱۰$$

$$B \text{ سهم دهک اول} = \frac{\text{سهم دهک دوم}}{\text{سهم دهک اول}} = \frac{۳ \times ۹}{۴} = ۶/۷۵$$

$$C \text{ سهم دهک اول} = \frac{\text{سهم دهک دوم}}{\text{سهم دهک اول}} = \frac{۲۵}{۲۵ \times \frac{۲۰}{۱۰۰}} = \frac{۲۵}{۵} = ۵$$

هرچه شاخص وضعیت توزیع درآمد (شاخص دهک‌ها) بیشتر باشد: توزیع درآمد در آن جامعه نامناسب‌تر است و بالعکس. در نتیجه:

- وضعیت توزیع درآمد در کشور A با شاخص دهک ۱۰، نامناسب‌تر از وضعیت توزیع درآمد در سایر کشورها است.

- وضعیت توزیع درآمد در کشور C با شاخص دهک ۵، عادلانه‌تر از وضعیت توزیع درآمد در سایر کشورها است.

- دهک دوم کشور A که برابر با ۳۰ درصد است در مقایسه با سایر دهک‌ها بیشتر است و در نتیجه بیشترین درصد درآمد ملی را دارد.

(رشد و پیشرفت اقتصادی، صفحه‌های ۱۲۴ و ۱۲۵)



ریاضی و آمار (۱)

۷۱- گزینه ۲»

(کنکور سراسری ۹۸)

جواب معادله در خود معادله صدق می کند، بنابراین:

$$\begin{aligned} x=3 &\rightarrow \frac{3-2}{3a-5} = \frac{a+2}{3-1} - 1 \Rightarrow \frac{1}{3a-5} = \frac{a+2}{2} - 1 \\ &\Rightarrow \frac{1}{3a-5} = \frac{a+2-2}{2} \Rightarrow 3a^2 - 5a = 2 \Rightarrow 3a^2 - 5a - 2 = 0 \\ \Delta &= 25 - 4 \times 3 \times (-2) = 49 \\ a_{1,2} &= \frac{5 \pm \sqrt{49}}{6} \Rightarrow \begin{cases} a_1 = 2 \\ a_2 = -\frac{1}{3} \end{cases} \end{aligned}$$

(حل معادله درجه ۲ و کاربرد ردها، صفحه‌های ۲۷ تا ۲۹)

۷۲- گزینه ۳»

(کنکور سراسری ۹۹)

طول ضلع مربع را x فرض می کنیم. بنابراین:

$$\begin{aligned} -\frac{8}{3} &= \frac{2}{3} \text{ (مساحت مربع)} = \frac{2}{3} \text{ (مساحت مثلث)} \\ &\Rightarrow \frac{1}{3} \times 10 \times x = \frac{2}{3} x^2 - \frac{8}{3} \\ &\Rightarrow 5x = \frac{2}{3} x^2 - \frac{8}{3} \times \frac{3}{3} \Rightarrow 15x = 2x^2 - 8 \\ &\Rightarrow 2x^2 - 15x - 8 = 0 \\ \Delta &= 225 - 4 \times 2 \times (-8) = 225 + 64 = 289 \\ x &= \frac{15 \pm \sqrt{289}}{2 \times 2} \Rightarrow \begin{cases} x = \frac{15+17}{4} = 8 \text{ ق ق} \\ x = \frac{15-17}{4} = -\frac{1}{2} \text{ غ ق} \end{cases} \end{aligned}$$

$$\Rightarrow \text{مثلث } S = \frac{1}{2} \times 8 \times 10 = 40$$

(حل معادله درجه ۲ و کاربرد ردها، صفحه‌های ۲۷ تا ۳۲)

۷۳- گزینه ۴»

(کنکور سراسری ۹۹)

$$\frac{2x-1}{x+2} - \frac{x-3}{x-2} = \frac{2}{3} \Rightarrow \frac{2x^2 - 4x - x + 2 - x^2 - 2x + 3x + 6}{x^2 - 4} = \frac{2}{3}$$

$$\Rightarrow \frac{x^2 - 4x + 8}{x^2 - 4} = \frac{2}{3} \Rightarrow 3x^2 - 12x + 24 = 2x^2 - 8 \Rightarrow x^2 - 12x + 32 = 0$$

$$(x-4)(x-8) = 0 \Rightarrow x = 4, 8 \Rightarrow \text{مجموع ریشه‌ها} = 4 + 8 = 12$$

توجه کنید که ریشه‌های به دست آمده، مخرج کسر را صفر نمی کنند، پس

هر دو قابل قبول اند.

(معادله‌های شامل عبارت‌های گویا، صفحه‌های ۳۳ تا ۳۸)

۷۴- گزینه ۳»

(کنکور سراسری ۹۸)

اگر رابطه‌ای به صورت مجموعه‌ای از زوج‌های مرتب تابع باشد باید مؤلفه‌های اول هر دو زوج مرتب متمایز، غیر یکسان باشند. بنابراین اگر دو زوج مرتب دارای مؤلفه اول یکسان باشند، رابطه زمانی تابع است که مؤلفه‌های دوم این دو زوج مرتب یکسان باشند.

$$\text{تابع } f \rightarrow (3, a+2b) = (3, 7) \Rightarrow a+2b=7$$

$$\text{تابع } f \rightarrow (5, 4) = (5, 2a-b) \Rightarrow 2a-b=4 \Rightarrow 4a-2b=8$$

$$\begin{cases} a+2b=7 \\ 4a-2b=8 \end{cases} \Rightarrow 5a=15 \Rightarrow a=3$$

$$a+2b=7 \rightarrow 3+2b=7 \Rightarrow 2b=4 \Rightarrow b=2$$

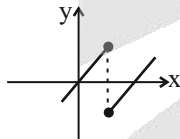
$$\Rightarrow a^2 - b^2 = 9 - 4 = 5$$

(مفهوم تابع، صفحه‌های ۴۰ تا ۴۹)

۷۵- گزینه ۴»

(کنکور خارج از کشور ۹۸)

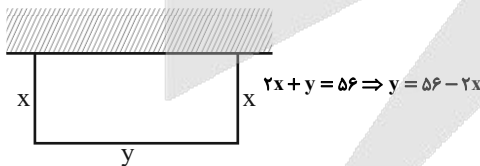
نمودار یک رابطه زمانی تابع است که هر خط عمودی (موازی محور y ها) نمودار را حداکثر در یک نقطه قطع کند. در گزینه ۴ هر خط عمودی (موازی محور y ها) نمودار داده شده را حداکثر در یک نقطه قطع می کند، بنابراین تابع است. دقت کنید که در گزینه ۱ «خطی عمودی از روی نقطه چین می توان رسم کرد که نمودار را در دو نقطه قطع کند.



(نمودار تابع قطعی، صفحه‌های ۵۶ تا ۶۲)

۷۶- گزینه ۳»

(کنکور سراسری ۹۸)



$$\text{مساحت زمین: } S = xy \Rightarrow S = x(56 - 2x) \Rightarrow S = -2x^2 + 56x$$

در تابع درجه دوم $y = ax^2 + bx + c$ به شرط $a < 0$ بیشترین مقدار تابع به

ازای $x = \frac{-b}{2a}$ به دست می آید. بنابراین:

$$x_{\max} = \frac{-56}{2 \times (-2)} = \frac{56}{4} = 14$$

$$\Rightarrow S_{\max} = -2 \times (14)^2 + 56 \times 14 = 392$$

(نمودار تابع درجه ۲، صفحه‌های ۶۳ تا ۷۰)



۷۷- گزینه «۳»

(کنکور خارج از کشور ۹۸)

$$P(x) = -\frac{1}{3}x^2 + 12x - 55 = (16x + 55) - (-\frac{1}{3}x^2 + 28x)$$

$$P(x) = -\frac{1}{3}x^2 + 12x - 55$$

در تابع درجه دوم $f(x) = ax^2 + bx + c$ اگر $a < 0$ باشد، ماکسیمم مقدار

$$\text{به ازای } x = \frac{-b}{2a} \text{ به دست می آید.}$$

$$\Rightarrow x_{\max} = \frac{-12}{2(-\frac{1}{3})} = 18$$

$$P_{\max} = -\frac{1}{3} \times 18^2 + 12 \times 18 - 55 = 52$$

(نمودار تابع درجه ۲، صفحه‌های ۶۳ تا ۶۵)

۷۸- گزینه «۱»

(کنکور سراسری ۹۸)

با توجه به صفحه ۸۲ کتاب دهم: حتی یک روش آماری مناسب نمی تواند دقیق تر یا صحیح تر از داده‌ها و حقایق اصلی باشد. بنابراین گزینه «۲» نادرست است.

با توجه به صفحه ۷۸ کتاب دهم: دادگان‌ها همیشه اطلاعات ثبتی را در اختیار آمارگیر قرار نمی‌دهند. بنابراین گزینه «۳» نادرست است.

با توجه به صفحه ۷۹ کتاب دهم: عدد آماره می تواند کوچکتر یا بزرگتر یا حتی مساوی با عدد پارامتر باشد. بنابراین گزینه «۴» نادرست است.

با توجه به صفحه ۸۲ تعریف آمار: به مطالعه نحوه گردآوری، سازماندهی، تحلیل و تفسیر داده‌ها برای استخراج اطلاعات و تصمیم‌گیری، آمار گفته می‌شود. بنابراین گزینه «۱» درست است.

البته با توجه به پاراگراف دوم صفحه ۸۲ کتاب دهم، علم آمار، راهی برای بیان ریاضی برخی پدیده‌ها است. در واقع گزینه «۱» تعریف آمار است، نه علم آمار.

(گردآوری داده‌ها، صفحه‌های ۷۸، ۷۹، ۸۲ و ۸۳)

۷۹- گزینه «۴»

(کنکور سراسری ۹۸)

کمترین داده ۹ و بیشترین داده ۲۰ است، آن‌ها را حذف می‌کنیم. پس

داده‌های باقی‌مانده عبارت‌اند از: ۱۱، ۱۵، ۱۶، ۱۴، ۱۲، ۱۴

$$\bar{x} = \frac{11+12+(2 \times 14)+(3 \times 15)+16}{8} = \frac{11+12+28+45+16}{8}$$

$$= \frac{112}{8} = 14$$

$$\sigma^2 = \frac{(11-14)^2 + (12-14)^2 + 2 \times (14-14)^2 + 3 \times (15-14)^2 + (16-14)^2}{8}$$

$$= \frac{9+4+0+3+4}{8} = \frac{20}{8} = 2.5 \Rightarrow \sigma = \sqrt{2.5} = 1.6$$

توجه کنید که: $(1/5)^2 = 2/25$ و $(1/6)^2 = 2/56$ ، بنابراین $\sqrt{2/5}$ به

$1/6$ نزدیک‌تر است.

(معیارهای پرآکندگی، صفحه‌های ۸۹ تا ۹۱)

۸۰- گزینه «۲»

(کنکور خارج از کشور ۹۸)

ابتدا داده‌ها را مرتب می‌کنیم. چون تعداد داده‌ها زوج است، میانه برابر میانگین دو داده وسط است. چارک اول میانه نیمه اول داده‌ها و چارک سوم میانه نیمه دوم داده‌هاست.

$$Q_1 = \frac{9+10}{2} = 9.5$$

$$Q_3 = \frac{15+17}{2} = 16$$

۷، ۸، ۹، ۱۰، ۱۱، ۱۲، ۱۴، ۱۵، ۱۶، ۱۷، ۱۸

$$Q_2 = \frac{11+12}{2} = 11.5$$

داده‌های بین چارک اول و سوم: ۱۰، ۱۰، ۱۱، ۱۲، ۱۴، ۱۵

$$\bar{x} = \frac{10+10+11+12+14+15}{6} = \frac{72}{6} = 12$$

$$\sigma^2 = \frac{(10-12)^2 + (10-12)^2 + (11-12)^2 + (12-12)^2 + (14-12)^2 + (15-12)^2}{6}$$

$$= \frac{4+4+1+0+4+9}{6} = \frac{22}{6} = \frac{11}{3} \Rightarrow \sigma = \sqrt{\frac{11}{3}} = 1.9$$

(معیارهای پرآکندگی، صفحه‌های ۹۰ تا ۹۵)



منطق

۸۱- گزینه «۴»

(کنکور سراسری ۱۴۰۲ نوبت اول دی ماه)

برای پاسخ‌گویی به این سؤال باید به دنبال کلمات یا عبارات باشید که بتوان از آن‌ها دو یا چند منظور برداشت کرد. این ابهام می‌تواند ناشی از وجود یک مشترک لفظی، نامشخص بودن نوع دلالت یک لفظ یا قسمتی از جمله و یا مشخص نبودن مرجع ضمیر یا وصفی در عبارت باشد.

در گزینه «۴» هرچند اختلاف می‌تواند معانی دوگانه داشته باشد و اگر صرفاً می‌گفت که این دو فرد دو سال اختلاف دارند معلوم نبود که منظورش این است که با هم اختلاف سن دارند یا اختلاف عقیده و مشاجره، اما چون در جمله قرینه‌ای وجود دارد (لفظ «سن») که ما را متوجه معنای اختلاف (از نظر سنی) می‌کند پس موردی ندارد.

دام آموزشی: بعضی ممکن است ایراد بگیرند که اینجا باز معلوم نیست که کدام فرد بزرگ‌تر است و عبارت همچنان ابهام دارد. ولی دقت کنید که مهم این است که معنای اصلی جمله ابهام نداشته باشد و گرنه ممکن است یک سری معنای ضمنی باشند که منظور گوینده از آن مشخص نباشد. این جمله دارد بیان می‌کند که آن‌ها دو سال اختلاف سنی دارند، حال هر کدام بزرگ‌تر باشد باز اختلاف سنی آن‌ها دو سال است. جمله کاری به اینکه چه کسی بزرگ‌تر است ندارد و این یک معنای ضمنی است، نه معنای خود جمله. با این استدلال غلط حتی «او آمد» هم ابهام دارد! چون معلوم نیست او با ماشین آمد، با هواپیما آمد یا با شتر! در حالی که این جمله در معنای اصلی خود ابهام ندارد و درست است.

گزینه «۱»: اینجا مرجع وصف «شکسته» مشخص نیست و معلوم نیست که میز شکسته است یا شیشه میز. این نوع ابهام را ذیل مغالطه ابهام در مرجع ضمیر دسته‌بندی می‌کنیم.

نکته: توجه کنید که در مغالطه ابهام در مرجع ضمیر همیشه پای یک ضمیر در میان نیست. گاهی اوقات یک صفت یا وصف است و معلوم نیست که به کدام جزء جمله برمی‌گردد.

گزینه «۲»: واژه «گلیم» می‌تواند به دو صورت معنا شود. گلیم: به معنای نوعی فرش / گل ایم: در گل هستیم

گزینه «۳»: عبارت «ساعت شما چنده» می‌تواند به دو صورت معنا شود: پرسش از قیمت ساعت یا پرسش از اینکه چه زمانی از روز را نشان می‌دهد.

(لفظ و معنا، صفحه‌های ۱۳ و ۱۴)

۸۲- گزینه «۳»

(کنکور سراسری ۱۴۰۰)

لفظ مدرسه در عبارت «از مدرسه اجازه گرفتند» دلالت التزامی دارد چون منظور خود مدرسه نیست بلکه مقصود کادر مدرسه و مسئولان آن است و در عبارت «مدرسه را برای جشن تزئین کنند» دلالت تضمینی دارد چون منظور بخشی از مدرسه (مثلاً دیوارها و فضای داخلی آن) است و در عبارت «از مدرسه خارج شوند» دلالت مطابقی دارد چون منظور کل مدرسه است.

تشریح سایر گزینه‌ها:

گزینه «۱»: دلالت لفظ «مدرسه» به ترتیب «تضمینی - مطابقی - تضمینی» است.

گزینه «۲»: دلالت لفظ «مدرسه» به ترتیب «مطابقی - التزامی - التزامی» است.

گزینه «۴»: دلالت لفظ «مدرسه» به ترتیب «مطابقی - التزامی - مطابقی» است.

(لفظ و معنا، صفحه‌های ۱۴ و ۱۵)

۸۳- گزینه «۲»

(کنکور سراسری ۱۴۰۲ نوبت اول دی ماه)

در نگاه اول منظور عبارت صورت سؤال برقراری رابطه عموم و خصوص من وجه بین مفهوم A و B است و بخش اشتراکی آنان C می‌باشد اما دقت کنید که رابطه بین A و B عموم و خصوص مطلق با عام بودن A و خاص بودن B نیز می‌تواند باشد که در این صورت $B = C$ است.

پس مطمئناً رابطه دو مفهوم A و B تساوی نیست. (رد گزینه ۱)

از طرفی دیگر فقط در صورتی که بین این دو مفهوم رابطه عموم و خصوص مطلق برقرار باشد رابطه بین B با C تساوی است، و در حالت من وجه این گونه نیست. (رد گزینه ۳)

غیر C لزوماً مصادیق اختصاصی B نخواهد بود؛ زیرا مصادیق اختصاصی را هم دربر خواهد گرفت و حتی بیرون از دایره مصادیق مفاهیم A و B را. (رد گزینه ۴)

بنابراین گزینه «۲» صحیح خواهد بود. بین A و غیر C عموم و خصوص من وجه برقرار خواهد بود؛ زیرا این دو مفهوم هم مصادیق مشترک دارند (مصادیق اختصاصی A) و هم مصادیق غیر مشترک دارند (A برخلاف



اول این بیت جمله امری است و قضیه محسوب نمی‌شود. بنابراین یک قضیه در این بیت یافت می‌شود و عبارت گزینه «۱» صحیح است.

تشریح سایر گزینه‌ها:

گزینه «۲»: در این بیت هیچ جمله شرطی‌ای دیده نمی‌شود.

دام آموزشی: در ابتدای بیت موجود در گزینه دوم واژه «چون» به معنای ادات شرط و «اگر» نیست، بلکه معنای «هنگامی که» دارد.

گزینه «۳»: در استاندارد کردن یک قضیه که به شکل اسنادی نیست، باید محمول را به شکل صفت فاعلی یا مفعولی ساخت نه به صورت اسمی یا مصدری. بنابراین محمول «گره بر سر بستن» و «گره گشودن» نیست. بلکه «گره بستنده» و «گره گشاینده» است.

گزینه «۴»: موضوع قضیه یا همان نهاد من محذوف است و به ثبوت «همت کننده در طلب دانش» برای «من» حکم شده است.

(اقسام ۳ استرلال استقرایی، صفحه‌های ۴۲ و ۴۷)

۸۶- گزینه «۳» (کنکور سراسری ۱۴۰۲ نوبت اول دی‌ماه)

ابتدا عبارت را به صورت استاندارد بازگردانی کنید: هر واقعیتی دارای یک بخش ناشناختنی است (هر الف ب است) از آنجایی که اصل قضیه صادق است عکس آن نیز صادق می‌باشد.

عکس مستوی موجب کلیه (هر الف ب است) ← موجب جزئیه (بعضی ب الف است)

هر واقعیتی دارای یک بخش ناشناختنی است ← بعضی چیزها که بخش ناشناختنی دارند واقعیت‌اند.

(الکام قضایا، صفحه‌های ۶۸ و ۶۹)

غیر C مصادیق C را در برمی‌گیرد و غیر C هم برخلاف A مصادیق اختصاصی B و یا بیرون از دو مفهوم A و B را در برمی‌گیرد.)

نکته: عموم و خصوص من وجه زمانی بین دو مفهوم برقرار است که هر یک از مفاهیم نسبت به دیگری هم دارای مصادیق مشترک و هم مصادیق غیرمشترک باشد.

(مفهوم و مسراق، صفحه‌های ۲۲ و ۲۳)

۸۴- گزینه «۳» (کنکور سراسری ۱۴۰۲ نوبت اول دی‌ماه)

در تعریف مفهومی، که یکی از انواع تعریف است، با تحلیل خود مفهوم و تجزیه آن به مفاهیم عام و خاص به تعریف آن می‌پردازیم.

تشریح سایر گزینه‌ها:

گزینه «۱»: انسان برخی از تصورات اولیه را دارد که برای شناخت و فهم این تصورات نیازی به تعریف ندارد. مفاهیم بدیهی نظیر وجود، شناخت و ... این چنین هستند.

گزینه «۲»: لزوماً هر سلب یا ایجابی تعریف نیست. برای مثال گفته می‌شود «هوا سرد است» در این مثال سرد بودن را به هوا نسبت داده‌ایم اما لزوماً تعریفی صورت نگرفته است.

گزینه «۴»: تعریف الزاماً در قالب یک تصدیق کامل نیست. نوعی از تعریف، تعریف لغوی می‌باشد که در آن صرفاً یک لغت مترادف با مفهوم مجهول را ارائه می‌کنیم که تصدیقی را تشکیل نمی‌دهد.

(اقسام ۴ و شرایط تعریف، صفحه‌های ۳۵ و ۳۶)

۸۵- گزینه «۱» (کنکور سراسری ۱۴۰۲ نوبت اول دی‌ماه)

جملات کامل خبری با معنا قضیه محسوب می‌شوند. در گزینه اول فقط عبارت «هر کجا نامه عشق است نشان من و توست» چنین است. در مصراع



۸۷- گزینه «۲»

(کنکور سراسری ۱۴۰۱)

رهبر این حزب از عبارت «هر طرفدار ما به این کاندید رأی داده است» نتیجه گرفته است «هر کسی که به این کاندید رأی داده طرفدار ما است». اینجا فرد از یک قضیهٔ موجبهٔ کلی عکس مستوی موجبهٔ کلی ساخته است که نامعتبر است و به علت رعایت نشدن شرایط و قواعد ساخت عکس مستوی، مغالطهٔ ایهام انعکاس به شمار می‌رود. عکس مستوی موجبهٔ کلی می‌شود موجبهٔ جزئی.

توجه: تعداد زیادی از داوطلبان کنکور به خاطر دیدن عبارت «حزب مردمی ما» به اشتباه افتادند و این عبارت را مغالطهٔ تله‌گذاری گرفتند. اما صحیح نیست. نه به این خاطر که وصف «مردمی» وصف مثبتی برای حزب محسوب نمی‌شود و نمی‌تواند مغالطهٔ تله‌گذاری بسازد. نکته جای دیگری است. همواره در تشخیص مغالطات در اثر عوامل روانی به این نکته دقت کنید که فرد چه وصفی را به چه کسی یا چه چیزی برای چه نسبت می‌دهد. بسیار خوب، بیایید فرض کنیم وصف مردمی را به حزب نسبت داده. آن وقت هدفش چه می‌بود؟ جمع کردن رأی و جلب همراهی مردم؟ در حالی که این‌گونه نیست. این حزب برندهٔ انتخابات شده و نمی‌توان مشی و انگیزه‌ای در گوینده برای مرتکب شدن به مغالطهٔ تله‌گذاری یافت.

(امام قضا، صفح‌های ۶۸ و ۶۹)

۸۸- گزینه «۱»

(کنکور سراسری ۱۴۰۰)

مطابق با شرایط یک قیاس معتبر می‌دانیم که اگر یک قیاس مقدمهٔ سالبه داشته باشد، نتیجه هم سالبه خواهد بود؛ اما در صورت سؤال بیان شده که نتیجه یک قضیهٔ موجبه است؛ بنابراین به کذب گزینه‌های «۲» و «۳» و «۴» پی می‌بریم.

(قیاس اقتصرائی، صفح‌های ۷۴، ۷۶ و ۷۷)

۸۹- گزینه «۲»

(کنکور سراسری ۱۴۰۰)

در این قیاس استثنایی اتصالی از قاعدهٔ رفع تالی نتیجه گرفته شده است که حالتی معتبر است.

بررسی سایر گزینه‌ها:

گزینهٔ «۱»: از وضع تالی استفاده شده است که حالتی نامعتبر است.

گزینهٔ «۳»: یک قیاس اقتصرائی است، اما محمول نتیجه (دارای بال) که دارای علامت مثبت است در مقدمهٔ دوم علامت منفی دارد. پس شرط سوم اعتبار قیاس رعایت نشده است.

گزینهٔ «۴»: از رفع مقدم استفاده شده است که حالتی نامعتبر است.

(قیاس استثنایی، صفح‌های ۹۰ و ۹۱)

۹۰- گزینه «۳»

(کنکور سراسری ۱۴۰۱)

هیچ جاننداری نداریم که تنفس نکند، پس هر دو طرف قضیه نمی‌تواند صادق باشد. هیچ غیرجاننداری هم نداریم که تنفس بکند، پس هر دو طرف قضیه نمی‌توانند کاذب باشند ← پس این گزینه منفصل حقیقی است.

بررسی سایر گزینه‌ها:

گزینهٔ «۱»: جسم ممکن است هم رسانا باشد و هم غیر فلز (مثلاً گرافیت غیرفلز رساناست)، اما ممکن نیست غیرفلز نباشد (فلز باشد) و رسانا نباشد (هر فلزی رساناست) ← منفصل مانعة‌الرفع.

گزینهٔ «۲»: قضیه نمی‌تواند هم حملی باشد و هم منفصل حقیقی، اما ممکن است نه حملی باشد، نه منفصل حقیقی (مثلاً شرطی متصل باشد) ← منفصل مانعة‌الجمع.

گزینهٔ «۴»: شکل می‌تواند هم چهار ضلع داشته باشد و هم مربع نباشد (مثلاً لوزی باشد)، اما نمی‌تواند چهارضلع نداشته باشد و مربع باشد (هر مربعی چهارضلعی است) ← منفصل مانعة‌الرفع

(قضیهٔ شرطی و قیاس استثنایی، صفح‌های ۸۷ و ۸۸)



اقتصاد

۹۱- گزینه «۳»

(کنکور سراسری ۱۴۰۱ با تغییر)

کل محصول \times قیمت = درآمد

هزینه‌ها - درآمد = سود یا زیان

(کسب و کار و کارآفرینی، صفحه ۸)

۹۲- گزینه «۴»

(کنکور سراسری ۱۴۰۱)

ویژگی‌های مشترک کارآفرینان موفق:

تیزبین	فرصت‌های کسب و کار را زمانی که دیگران شاید متوجه نشوند، می‌بینند.
نوآور	ایده‌ها را به محصولات جدید، فرایندها و یا کسب و کارهای جدید تبدیل می‌کنند.
ریسک‌پذیر	پس‌انداز و خوش‌نامی‌شان را با شجاعت و تدبیر، به میدان می‌آورند تا فعالیت اقتصادی جدیدی را راه‌اندازی کنند.
خوش‌بین	کارآفرینان واقع‌بین هستند اما مطمئن و دلگرم به موفقیت اقتصادی هستند.
پرانگیزه	نظم، انضباط، پایداری، اشتیاق و توانایی حل مسئله را دارند.
یادگیرنده	از کارشناسان، همکاران و مشتریان می‌آموزند و خود را با شرایط بازار وفق می‌دهند.
سازمان‌دهنده	منابع را به شکل کارایی مدیریت و هماهنگ می‌کنند.

اشتباهات رایج در تصمیم‌گیری (عوامل رفتارهای غیرمنطقی):

۱- اثرگذاری حقه‌های فروش بر تصمیم‌گیری‌ها: ترجیح دادن کالایی ۱۶۰ هزار

تومانی که ۵۰ درصد تخفیف دارد بر کالایی با قیمت ۸۰ هزار تومان - خرید

صرفاً به دلیل حراج یا فروش ویژه

۲- عدم توجه به هزینه‌های هدررفته: خوردن کامل غذایی که سفارش داده‌اید

ولی آن را دوست ندارید، صرفاً به دلیل پول پرداخت شده بابت آن غذا - رفتن

به کلاس بی‌کیفیت، صرفاً به دلیل پرداخت کامل شهریه آن

۳- بی‌صبری زیاد: سراغ کارهای کم‌ارزش آنی رفتن، به جای صبر در تحصیل،

یادگیری و بهره‌مندی از منافع آنی - برای تأمین هزینه‌های مصرف فعلی، زیر

بار سنگین انواع بدهی‌ها رفتن

۴- اعتماد به نفس بیش از حد یا خودرأی بودن: خوش‌بینی زیاد درباره درآمد

آینده و پس‌انداز کمتر برای نیازهای آتی - سرمایه‌گذاری در زمینه‌های

پرخطر، بدون آمادگی لازم

۵- چسبیدن به وضعیت فعلی: چسبیدن به وضعیت فعلی و پرهیز از بررسی

گزینه‌های جدید با رویکرد منطقی هزینه - فایده

ایجاد یک شرکت، به‌ویژه یک شرکت سهامی، پرهزینه‌ترین نوع کسب و کار است.

(ترکیبی، صفحه‌های ۶، ۱۸، ۳۱ و ۳۴)



در صورتی یک کشور می تواند به وضعیت استقلال و استحکام اقتصادی

نزدیک شود که با خلق مزیت های جدید اقتصادی امکان تأمین برخی

نیازهای مهم و اساسی را در داخل کشور فراهم کند.

زندگی عموم انسان ها در جامعه شهری به خاطر تخصص گرایی و تولید

بر اساس مزیت، اقتصادی تک محصولی است.

(تفاوت بین الملل، صفحه ۷۵)

(کنکور سراسری ۱۴۰۱)

۹۶- گزینه «۲»

$$\text{نفر} = ۲۰۰۰,۰۰۰ \times \frac{۲۰}{۱۰۰} = ۴۰۰,۰۰۰$$

$$۱۰۰ \times \frac{\text{جمعیت بیکار}}{\text{جمعیت فعال}} = \text{نرخ بیکاری}$$

$$۲۰ = \frac{x}{۴۰۰,۰۰۰} \times ۱۰۰$$

$$\text{نفر} = x = \frac{۴۰۰,۰۰۰ \times ۲۰}{۱۰۰} = ۸۰,۰۰۰$$

(رکود، بیکاری و فقر، صفحه های ۸۵ و ۸۶)

(کنکور سراسری ۱۴۰۱)

۹۷- گزینه «۳»

– غلط است. کنفرانس پولی و مالی سازمان ملل (برتن وودز) در سال ۱۹۴۴

تشکیل و نتیجه آن تشکیل بانک جهانی توسعه و صندوق بین المللی پول

(کنکور سراسری ۱۴۰۱)

۹۳- گزینه «۱»

چون نمودار نزولی است، بنابراین نشان دهنده نمودار «تقاضا» می باشد.

در نقطه A در مقایسه با نقطه B قیمت بیش تر اما مقدار کم تر است.

بنابراین حرکت از نقطه A به نقطه B بیانگر کاهش قیمت کالا است.

(بازار پیست و چگونه عمل می کنی؟، صفحه ۵۰)

(کنکور سراسری ۱۴۰۱)

۹۴- گزینه «۱»

= قیمت فروش با مالیات بر ارزش افزوده در مرحله (۱)

(نرخ مالیات بر ارزش افزوده \times قیمت اولیه کالا) + قیمت اولیه کالا در مرحله (۱)

$$\Rightarrow ۴۵۱۰ = x + (x \times \frac{۱۰}{۱۰۰}) \Rightarrow ۴۵۱۰ = \frac{۱۱۰x}{۱۰۰} \Rightarrow x = ۴۱۰۰ \text{ تومان}$$

قیمت فروش با مالیات بر ارزش افزوده در مرحله (۲)

$$= ۶۳۵۰ + (۶۳۵۰ \times \frac{۱۰}{۱۰۰}) = ۶۹۸۵ \text{ تومان}$$

(نقش دولت در اقتصاد پیست؟، صفحه ۶۳)

(کنکور سراسری ۱۴۰۱)

۹۵- گزینه «۲»

در فضای جهانی، اقتصاد تک محصولی، اقتصادی شکننده و آسیب پذیر است.



(کنکور سراسری ۱۴۰۱)

۹۹- گزینه «۲»

با فرض سال ۱۳۹۰ به عنوان سال پایه، خواهیم داشت:

$$114,000 = (700 \times 120) + (75 \times 400) = \text{تولید کل در سال ۹۲ به قیمت جاری}$$

$$64,500 = (60 \times 700) + (300 \times 75) = \text{تولید کل در سال ۹۲ به قیمت ثابت}$$

(رشد و پیشرفت اقتصادی، صفحه‌های ۱۲۱ و ۱۲۲)

(کنکور سراسری ۱۴۰۱)

۱۰۰- گزینه «۲»

- غلط است. در تولید ناخالص داخلی (GDP)، مجموع تولید یک کشور

در داخل مرزهای آن مدنظر است اما در تولید (درآمد) ملی، ارزش همه

کالاها و خدمات تولیدشده توسط مردم یک کشور، چه در داخل و چه در

خارج مدنظر است.

- غلط است. ارزش حاصل از خرید و فروش کالاهای دست دوم از جمله

خودرو، مبلمان یا خانه در محاسبات لحاظ نمی‌شوند. به دلیل اینکه این قبیل

کالاها زمانی که برای اولین بار تولید و فروخته شده‌اند، به حساب آمده‌اند.

- درست است.

- غلط است. نرخ بیکاری از مقدار واقعی‌اش فاصله دارد ولی در هر صورت،

همچنان بهترین سنجه برای مشخص شدن وضعیت بیکاری در جامعه است.

- درست است.

(ترکیبی، صفحه‌های ۸۶، ۱۱۹، ۱۲۰، ۱۲۵ و ۱۴۳)

بود. / در سال ۱۹۴۷، ۲۳ کشور قراردادی غیررسمی به نام قرارداد گات را

امضا کردند. بعدها این قرارداد به سازمان دائمی تجارت جهانی تبدیل شد.

- غلط است. عوارض گمرکی از انواع مالیات‌های غیرمستقیم است.

- درست است.

- غلط است. معیار شناسایی اسراف منحصر به دورریز یا اتلاف نیست؛ بلکه

«بلا استفاده گذاشتن اموال» و «مصرف بیجا» نیز اتلاف پنهان و اسراف است.

(ترکیبی، صفحه‌های ۶۲، ۶۳، ۷۳ و ۱۴۸)

۹۸- گزینه «۲»

(کنکور سراسری ۱۴۰۱)

$$100 \times \frac{\text{سطح قیمت قبلی} - \text{سطح قیمت جدید}}{\text{سطح قیمت قبلی}} = \text{تورم}$$

$$\text{درصد} = 18 = \frac{748,120 - 634,000}{634,000} \times 100 = 0.18 \times 100$$

$$\Rightarrow \text{تورم کالای C} = \text{تورم کالای A} = \text{تورم کالای B} = 18\%$$

$$A \Rightarrow 0.18 = \frac{66,552 - x}{x} \Rightarrow 0.18x = 66,552 - x$$

$$\Rightarrow 1.18x = 66,552 \Rightarrow x = \frac{66,552}{1.18} = 56,400 \text{ ریال}$$

$$C \Rightarrow 0.18 = \frac{y - 95,400}{95,400} \Rightarrow 17,172 = y - 95,400$$

$$\Rightarrow y = 112,572 \text{ ریال}$$

(تورم و کاهش قدرت خرید، صفحه‌های ۱۰۱ و ۱۰۲)

آزمون



کارنامه رتبه‌های بهرتر

رتبه‌های ا تا ۳۰۰۰



جزوه



فیلم



مشاوره



www.
arefonline.ir



مرکز مشاوره عارف

